



Guia de Instalação Rápida

TU2-ETG

Português	1
1. Antes de Iniciar	1
2. Como instalar	2
Troubleshooting	6

1. Antes de Iniciar



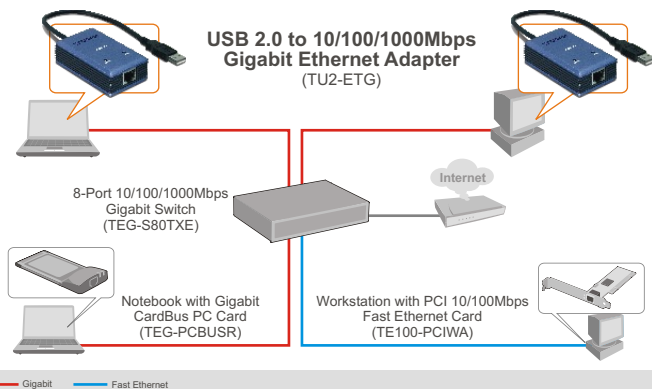
Conteúdo da Embalagem

- TU2-ETG
- CD-ROM de Driver
- Guia de Instalação Rápida

Requisitos do Sistema

- Driver de CD-ROM
- CPU: 300 MHz ou superior / 800 MHz
- Memória: 256 MB RAM ou superior / 512 MB RAM ou superior (Windows Vista)
- Computador com um slot USB 1.1 ou 2.0 disponível
- Windows Vista/2003 Server/XP/2000/ME/98SE

Aplicação

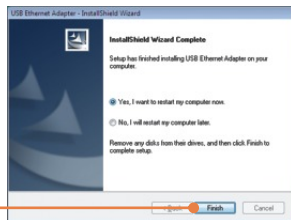


2. Como instalar

Nota: Não conecte o TU2-ETG ao seu computador até instruído a fazê-lo.

1. Insira o CD-ROM de Driver em seu Drive de CD-ROM.

2. Siga as instruções do **InstallShield Wizard** (Assistente de Instalação). Clique **Yes, I want to restart my computer now** (Sim, eu quero Reiniciar meu computador agora) e então clique **Finish** (Finalizar).



3. Conecte o adaptador a uma porta USB disponível do seu computador. O Assistente de Novo Hardware Encontrado (**Found New Hardware Wizard**) aparecerá.

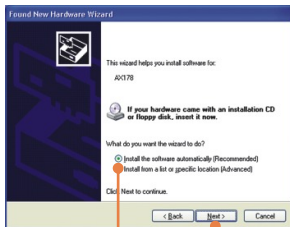


Nota: Para Windows Vista/ME/98SE os drivers se instalarão automaticamente. Siga para o passo 8. Para Windows 2003 Server, XP e 2000, continue até o passo 4.

Windows XP/2003 Server



4. Select **No, not this time** (Não, não dessa vez), e então clique **Next** (Próximo).



5. Clique **Install the software automatically (Recommended)** (Instale o software automaticamente (Recomendado)) e então clique **Next** (Próximo).

Windows 2000



4. Clique **Yes** (Sim).

5. Siga para o passo 8.

Windows XP/2003 Server



6. Clique **Continue Anyway** (Continue mesmo assim).



7. Clique **Finish** (Finalizar).

8. Conecte um cabo Cat-5e ou Cat-6 RJ-45 do Adaptador ao Switch, Roteador ou Modem Cabo/DSL.



Sua instalação agora está completa.

Para informações detalhadas sobre esta e outras configurações avançadas do TU2-ETG, favor recorrer ao Guia do Usuário incluído no CD-ROM de Driver.

Registre Seu Produto

Para garantir o alto nível do serviço e suporte ao consumidor,
por favor tire um minuto para
registrar seu produto Online em: www.trendnet.com/register
Agradecemos por ter escolhido TRENDnet

P1: Eu posso conectar ou desconectar o TU2-ETG enquanto o computador está ligado?

R1: Sim, você pode conectar ou desconectar o TU2-ETG enquanto o computador está ligado porque a interface USB é hot-pluggable e compatível com Plug-and-Play.

P2: O Windows não é capaz de reconhecer meu hardware. O que devo fazer?

R2: Primeiro, Certifique-se de que seu computador possui os requisitos mínimos como especificado na Seção 1 deste Guia de Instalação Rápida. Segundo, tente plugar o adaptador em uma porta USB diferente.

P3: O Windows reconhece meu novo hardware, mas não consigo me conectar à minha rede. O que devo fazer?

R3: Primeiro, verifique se o Cabo de Rede está seguramente conectado, do switch ou roteador até seu adaptador. Segundo, certifique-se de que o LED do seu adaptador está aceso. Terceiro, verifique se os protocolos TCP/IP estão ajustados para "Obter um endereço IP automaticamente" (Obtain an IP address automatically).

P4: Quando eu conecto o adaptador a um switch gigabit, não consigo atingir velocidades gigabit. O que devo fazer?

R4: Certifique-se de estar usando cabos Ethernet CAT-5e ou CAT-6. Alguns cabos CAT-5 não são feitos para rodar em Gigabit.

Se você ainda encontrar problemas ou tiver alguma pergunta referente ao TU2-ETG, favor recorrer ao Guia do Usuário incluído no CD-ROM de Driver ou entrar em contato com o Departamento de Suporte Técnico da Trendnet.

Certificados

Este equipamento foi submetido a testes e provou ser aderente às Regras FCC e CE. Sua operação está sujeitas às seguintes condições:

- (1) Este dispositivo não pode causar interferência prejudicial.
- (2) Este dispositivo deve aceitar qualquer interferência recebida. Isso inclui interferências que podem causar operação indesejada.



Lixo de produtos elétricos e eletrônicos não deve ser depositado em lixeiras caseiras. Favor reciclar onde há disponibilidade. Verifique com sua Autoridade Local ou Revendedor para obter informações sobre reciclagem.



NOTA: O FABRICANTE NÃO É RESPONSÁVEL POR QUALQUER INTERFERÊNCIA DE RÁDIO OU TV CAUSADA POR MODIFICAÇÕES NÃO AUTORIZADAS NESTE EQUIPAMENTO. TAIS MODIFICAÇÕES PODEM VIOLAR A AUTORIDADE DO USUÁRIO DE OPERAR O EQUIPAMENTO.

ADVERTENCIA

En todos nuestros equipos se mencionan claramente las características del adaptador de alimentación necesario para su funcionamiento. El uso de un adaptador distinto al mencionado puede producir daños físicos y/o daños al equipo conectado. El adaptador de alimentación debe operar con voltaje y frecuencia de la energía eléctrica domiciliar existente en el país o zona de instalación.



Customer Support

Visit www.trendnet.com/support

Email:

support@trendnet.com



Europe (Germany • France • Italy • Spain • Switzerland • UK)

Toll Free Telephone: +00800 60 76 76 67

English/Espanol - 24/7

Francais/Deutsch - 11am-8pm, Monday - Friday MET

Worldwide

Telephone: +(31) (0) 20 504 05 35

English/Espanol - 24/7

Francais/Deutsch - 11am-8pm, Monday - Friday MET

Product Warranty Registration

Please take a moment to register your product online.

Go to TRENDnet's website at <http://www.trendnet.com/register>

TRENDnet

20675 Manhattan Place

Torrance, CA 90501

USA