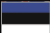




Lühike paigaldusjuhend 

TU2-ET100
V3

Eesti	1
1. Enne alustamist	1
2. Riistvara paigaldamine	2
Tõrkeotsing	4



Pakendi sisu

- TU2-ET100
- Draiveri CD-ROM
- Mitme keelne lühike paigaldusjuhend

Minimaalsed nõuded süsteemile

- CD-ROM kettaseade
- USB Port: 2.0 või 1.1

Toetatud operatsioonisüsteemi	Keskprotsessor	Mälu
Windows 7 (32/64-bit)	1GHz või rohkem	1GB RAM või rohkem
Windows Vista (32/64-bit)	800MHz või rohkem	512MB RAM või rohkem
Windows XP (32/64-bit) / 2000 / ME / 98SE	300MHz või rohkem	256MB RAM või rohkem
Mac OS X (10.6)	Intel Keskprotsessor	1GB RAM või rohkem
Mac OS X (10.5)	867MHz või rohkem	512MB RAM või rohkem
Mac OS X (10.4)	333MHz või rohkem	256MB RAM või rohkem
Mac OS X (10.1-10.3)	300MHz või rohkem	

Märkus:

1. Windows 98SE ja Me ja Mac OS X draiverite paigaldamiseks, vaadake lisainfot draiveri CD-plaadil olevast kasutaja käsiraamatust.
2. Ärge paigaldage TU2-ET100 oma arvutisse enne, kui seda teil palutakse teha.

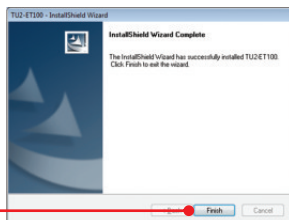
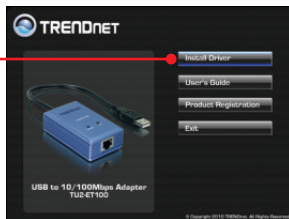
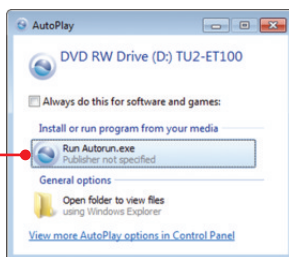
Windows 7 / Vista / XP / 2000

1. Pange Draiveri CD-plaat Cd-kettaseadmesse.

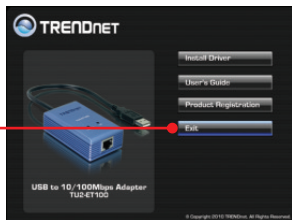
2. Klõpsake Run Autorun.exe (Windows 7/Vista puhul).

3. Klõpsake Install Driver.

4. Järgige InstallShield Wizard juhiseid ja seejärel klõpsake Finish nupul.

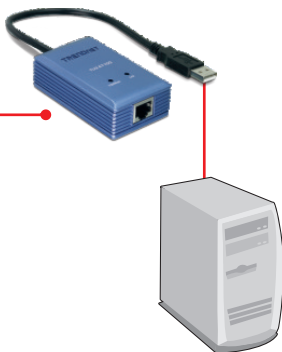


5. Klõikige Exit.



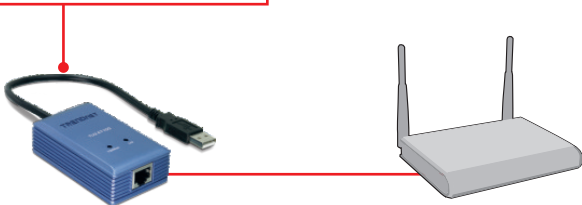
6. Eemaldage draiveri CD-plaat arvuti CD-kettaseadmest.

7. Ühendage Adapter arvuti vabasse USB porti.



8. Draiverid paigaldatakse automaatselt.

9. Ühendage RJ-45 kaabel adapteri juurest switchi, ruuteri või kaabel/DSL modemiga.



Paigaldus on lõppenud

1. Ma sisestasin utiliidi ja draiveri CD-ROMi oma arvuti CD-seadmesse, aga paigaldamise menüü ei ilmunud automaatselt. Mida ma peaksin tegema?

1. Windows 7 korral, kui installatsiooni menu ei ilmu automaatselt, klõpsake ekraani all vasakus nurgast Windowsi ikoonil, klõpsake "Search programs and files" kastikesel ja sisestage D:\autorun.exe, kus "D" märk tähistab "D:\autorun.exe" käsus teie CD-ROMi draiverit ja siis vajutage ENTER klahvi klaviatuuril.
2. Windows Vista korral, kui installatsiooni menu ei ilmu automaatselt, klõpsake Start, klõpsake Start Search kastikesel, ja sisestage D:\autorun.exe kus "D" tähistab "D:\autorun.exe" teie CD-ROMi draiverit ja siis vajutage ENTER klahvi klaviatuuril.
3. Windows 2000/XP korral, kui installatsiooni menu ei ilmu automaatselt, klõpsake Start, klõpsake Run, ja sisestage D:\autorun.exe kus "D" tähistab "D:\autorun.exe" teie CD-ROMi draiverit ja siis vajutage ENTER klahvi klaviatuuril.

2. Kas ma võin TU2-ET100 kokku või lahti ühendada, kui arvuti töötab?

Jah, Te võite TU2-ET100 kokku või lahti ühendada, kui arvuti töötab, sest USB liides on isehäälstuv (Plug-and-Play) ja käigultühendusega (hot-pluggable).

3. Windows ei tunne minu riistvara ära. Mida ma peaksin tegema?

1. Veenduge, et Teie arvutis on täidetud Osas 1 kirjeldatud minimaalsed nõuded süsteemile.
2. Proovige adapter pista mõnda teise USB porti.

4. Windows tunneb uue riistvara ära, aga ma ei saa ühendust oma arvutivõrguga. Mida ma peaksin tegema?

1. Veenduge, et RJ-45 Etherneti kaabel on turvaliselt ühendatud switchi või ruuteri juurest adapteriga.
2. Veenduge, et adapteri LED-tuled põlevad.
3. Veenduge, et TCP/IP seaded on määratud Obtain an IP address automatically.

5. Kuidas ma paigaldan seadme Windows 98SE, ME ja Mac OS X puhul?

Vaadake paigaldamise juhiseid draiveri CD-plaadil olevast kasutaja käsiraamatust.

Kui Teil endiselt esineb probleeme või on küsimusi TU2-ET100 kohta, lugege lisateavet kasutaja käsiraamatust draiveri CD-plaadilt (inglise keeles) või võtke ühendust TRENDneti tehnilise toe osakonnaga

Sertifikaadid:

Seade on testitud ning vastab FCC ja CE reeglitele.

Seade vastab järgmistele tingimustele:

(1) Seade ei tohi põhjustada ohtlikke häireid.

(2) Seade peab võtma vastu kõiki signaale, sealhulgas signaale, mis võivad põhjustada soovimatuid häireid seadme töös.



Elektri- ja elektroonikatoodete jäätmeid ei tohi ära visata koos olmejäätkeidega. Abivahendite olemasolu korral palume ümbertöötlemiseks sorteerida. Jäätmete ümbertöötlemise kohta küsige nõu oma kohalikul jaemuujalt.



MÄRKUS: TOOTJA EI VASTUTA ÜHEGI TV VÕI RAADIO HÄIRE EEST, MIS ON PÕHJUSTATUD SEADME LUBAMATUST ÜMBEREHITAMISEST. IGASUGUNE ÜBERMODIFITSEERIMINE TÜHISTAB AUTORIVASTUTUSE SEADMELE.



Product Warranty Registration

Please take a moment to register your product online.
Go to TRENDnet's website at <http://www.trendnet.com/register>