

TU2-ET100

Guida all'installazione rapida di
USB 2.0 Fast Ethernet Adapter

Version 07.05.2005



TRENDnet[®]
TRENDware, USA
What's Next in Networking

Table of Contents

Italiano	1
1. Prima dell'installazione	1
2. Specifiche prodotto	2
3. Installazione hardware	3
4. Installazione dei driver	4
Troubleshooting	14

1. Prima dell'installazione

Verifica del contenuto della confezione

Assicurarsi che la confezione contenga i seguenti articoli:

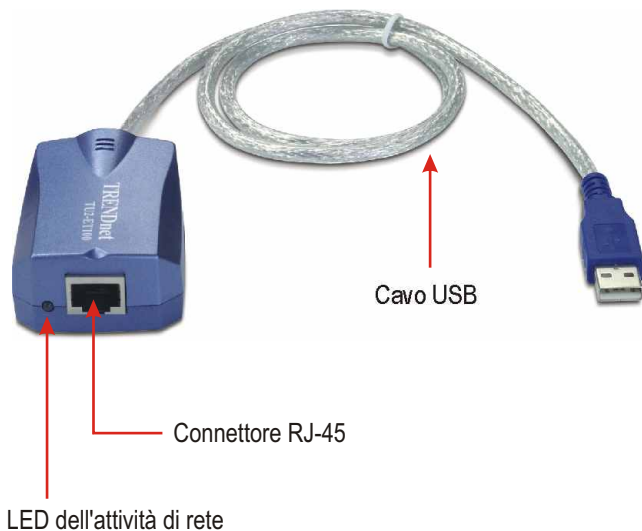


Requisiti minimi di sistema

1. Processore Pentium da 300 Mhz o superiore con almeno 64 MB di RAM
2. Computer con una porta USB disponibile
3. Windows XP/2000/ME/98SE

2. Specifiche prodotto

USB 2.0 Fast Ethernet Adapter dispone di un connettore RJ-45, un LED dell'attività di rete e un cavo USB.



3. Installazione hardware

1. Accendere il computer e attendere il caricamento completo del sistema operativo.
2. Collegare il connettore di tipo A di TU2-ET100 a una delle porte USB disponibili del computer desktop o portatile.



3. Collegare un'estremità del cavo CAT-5 alla porta RJ-45 di TU2-ET100 e l'altra estremità allo switch, al router, al modem via cavo o al modem DSL.



4. Installazione dei driver

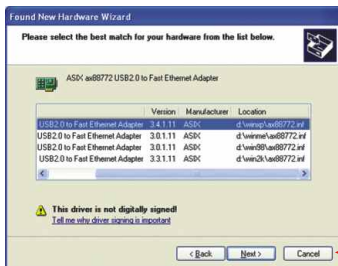
Windows XP

Dopo aver collegato TU2-ET100 a una delle porte USB disponibili, viene visualizzato il messaggio "Installazione guidata nuovo hardware". Inserire il CD-ROM dei driver di TU2-ET100 nell'unità CD-ROM del computer.

1. Fare clic su **Installa il software automaticamente (scelta consigliata)**, quindi su **Avanti**.



2. Selezionare `d:\winxp\ax88772.inf` e fare clic su **Avanti**.



NOTA: USB 2.0 Fast Ethernet Adapter di TRENDnet ha superato tutti i test di compatibilità con i sistemi operativi Windows supportati. Fare clic su Continua.



3. Fare clic su Fine.



La procedura di installazione dei driver è stata completata.

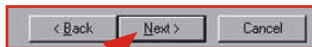
Windows 2000

Dopo aver collegato TU2-ET100 a una delle porte USB disponibili, viene visualizzato il messaggio "Installazione guidata nuovo hardware".

1. Inserire il CD-ROM dei driver di TU2-ET100 fornito con il prodotto. Fare clic su **Avanti**.



2. Selezionare Cerca un driver adatto alla periferica (scelta consigliata) e fare clic su **Avanti**.

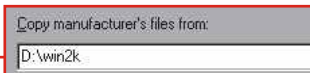


3. Selezionare **Specificare un percorso** e fare clic su **Avanti**.



4. Digitare **D:\win2k** nella casella di testo e fare clic su **OK**.

Nota: se diversa da "D", sostituire "D" in "D:\win2k" con la lettera assegnata all'unità CD-ROM.



5. Fare clic su **Avanti**.



NOTA: USB 2.0 Fast Ethernet Adapter di TRENDnet ha superato tutti i test di compatibilità con i sistemi operativi Windows supportati. Fare clic su Continua.



6. Fare clic su Fine.



La procedura di installazione dei driver è stata completata.

Windows Me

Dopo aver collegato TU2-ET100 a una delle porte USB disponibili, viene visualizzato il messaggio "Installazione guidata nuovo hardware".

1. Inserire il CD-ROM dei driver di TU2-ET100 fornito con il prodotto. Fare clic su **Specificare il percorso** del driver, quindi su **Avanti**.



2. Fare clic su **Cercare un driver migliore di quello in uso**, quindi su **Specificare un percorso** e digitare **D:\WinMe**. Fare clic su **Avanti**.



3. Fare clic su **Avanti**.



4. Fare clic su **Avanti**.



5. Fare clic su **Fine**.



6. Fare clic su **Si**.



La procedura di installazione dei driver è stata completata.

Windows 98SE

Dopo aver collegato TU2-ET100 a una delle porte USB disponibili, viene visualizzato il messaggio "Installazione guidata nuovo hardware".

1. Fare clic su **Avanti**.



2. Fare clic su **Cerca il miglior driver per la periferica**, quindi su **Avanti**.



3. Fare clic su **Specificare un percorso** e digitare D:\win98. Fare clic su **Avanti**.



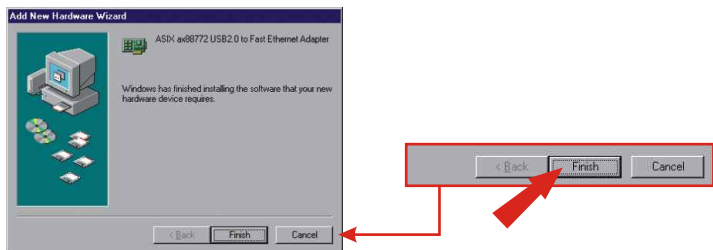
4. Fare clic su **Avanti**.



5. Inserire il CD-ROM di Windows 98SE nell'unità CD-ROM.
6. Fare clic su **OK**.



7. Fare clic su **Fine**.



8. Fare clic su **Sì**.



La procedura di installazione dei driver è stata completata.

Troubleshooting

Q1. Can I connect or disconnect TU2-ET100 while the computer is on?

A1. Yes, you can connect or disconnect TU2-ET100 while the computer is on because the USB interface is Plug-and-Play compliant and hot-pluggable.

Q2. After successful installation of the TU2-ET100 USB Fast Ethernet, I connected my USB device into a USB slot, but it does not seem to work. What should I do?

A2. Make sure that the CAT-5 cable is connected properly into your switch, or broadband modem. Double check the connection at the other end of the CAT-5 cable, and verify that the cable is inserted properly into your TU2-ET100. Also, verify that your switch or your broad-band modem is getting any power.

Q3. When I verify the installation of the TU2-ET100, I see an exclamation point on my network adapter. What should I do?

A3. Go to Control Panel and double-click the System icon. Go to the Device Manager and expand the Network adapters heading. Double-click ASIX ax887722 USB2.0 to Fast Ethernet Adapter (the icon that has an exclamation point on it), and click the Driver tab. On the Driver tab, click Update Driver. Use 4. Driver Installation in this installation manual to guide you in installing your driver.

If you have any questions regarding the **TU2-ET100**, please contact Trendware Technical Support Department.

This equipment has been tested and found to comply with Part 15 of the FCC Rules. Operation is subject to the following two conditions:

- (1) This device may not cause harmful interference.
- (2) This device must accept any interference received including interference that may cause undesired operation.

This equipment is in compliance with the requirements of the following regulations: EN 55 022: CLASS B



TRENDnet[®]

TRENDware, USA

What's Next in Networking

Product Warranty Registration

Please take a moment to register your product online.
Go to TRENDware's website at <http://www.TRENDNET.com>

TRENDnet Technical Support

US/Canada Support Center

Contact

Telephone: 1(310) 626-6252

Fax: 1(310) 626-6267

Email: support@trendnet.com

Tech Support Hours

7:30am - 6:00pm Pacific Standard Time
Monday - Friday

European Support Center

Contact**Telephone**

Deutsch : +49 (0) 6331 / 268-460

Français : +49 (0) 6331 / 268-461

Español : +49 (0) 6331 / 268-462

English : +49 (0) 6331 / 268-463

Italiano : +49 (0) 6331 / 268-464

Dutch : +49 (0) 6331 / 268-465

Fax: +49 (0) 6331 / 268-466

Tech Support Hours

8:00am - 6:00pm Middle European Time
Monday - Friday

TRENDware International, Inc.
3135 Kashiwa Street. Torrance, CA 90505
<http://www.TRENDNET.com>