

TU2-ET100

**USB 2.0 Fast Ethernet Adapter
Quick Installation Guide**

**Adaptateur Fast Ethernet USB 2.0
Guide d'installation rapide**

**USB 2.0 Fast-Ethernet-Adapter
Kurzanleitung zur Installation**

**Guía de instalación rápida del
adaptador Fast Ethernet con USB 2.0**

Version 01.26.05



TRENDnet[®]
TRENDware, USA
What's Next in Networking

Table of Contents

Deutsch	1
1. Vorbereitung der Installation	1
2. Produktbeschreibung	2
3. Installation der Hardware	3
4. Installation des Treibers	4
Troubleshooting	14

1. Vorbereitung der Installation

Prüfung des Paketinhalts

Prüfen Sie bitte, ob alle erforderlichen Einzelteile in der Packung vorhanden sind:

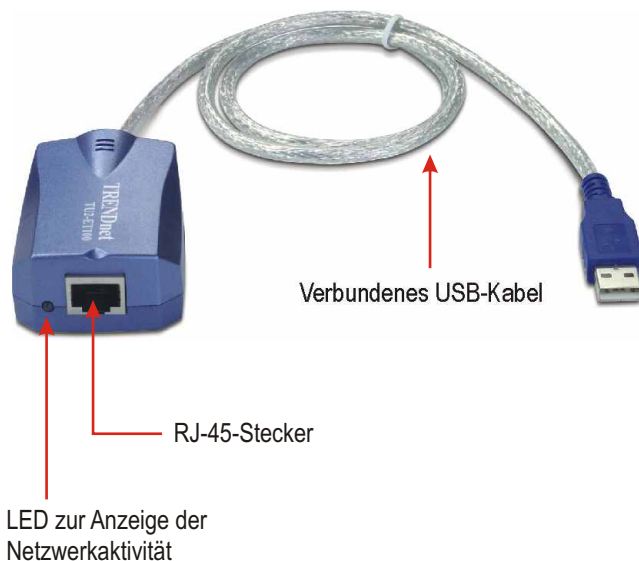


Mindestsystemanforderungen

1. Pentium 300 MHz oder schneller mit mindestens 64 MB RAM
2. Computer mit verfügbarem USB-Port
3. Windows XP, 2000, ME, 98SE

2. Produktbeschreibung

Der USB 2.0 Fast-Ethernet-Adapter verfügt über einen RJ-45-Stecker, eine LED zur Anzeige der Netzwerkaktivität und ein fest verbundenes USB-Kabel.



3. Installation der Hardware

1. Schalten Sie Ihren Computer ein und warten Sie, bis Ihr Betriebssystem vollständig hochgefahren ist.
2. Stecken Sie den Typ-A-Stecker des TU2-ET100 in einen USB-Port Ihres Desktops oder Notebooks.



3. Verbinden Sie den RJ-45-Port des TU2-ET100 über das Kat.-5-Kabel mit Ihrem Switch, Router, Kabel- oder DSL-Modem.



4. Installation der Treiber

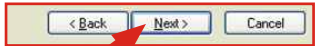
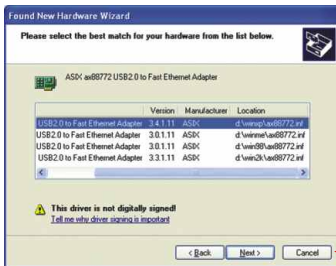
Windows XP

Sobald Sie den TU2-ET100 in einen USB-Port gesteckt haben, erscheint die Meldung „Found New Hardware“ (Neue Hardwarekomponente gefunden). Legen Sie die Treiber-CD für den TU2-ET100 in das CD-ROM-Laufwerk Ihres Computers ein.

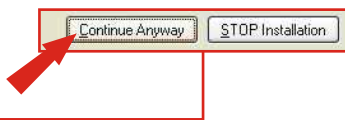
1. Klicken Sie auf **Install the software automatically** (Recommended) (Software automatisch installieren (empfohlen)) und anschließend auf **Next** (Weiter).



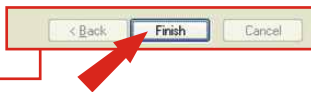
2. Klicken Sie auf **d:\winplax88772.inf** und dann auf **Next** (Weiter).



HINWEIS: Die Funktionsfähigkeit des USB 2.0 Fast-Ethernet-Adapters von TRENDnet ist bei allen unterstützten Windows-Betriebssystemen umfassend getestet und bestätigt worden. Klicken Sie auf Continue Anyway (Vorgang dennoch fortsetzen).



3. Klicken Sie auf **Finish** (Fertigstellen).

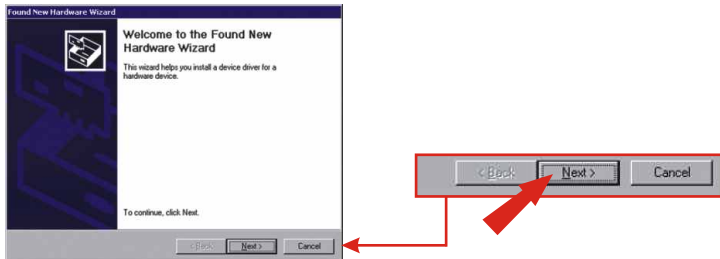


Der Treiber ist jetzt vollständig installiert.

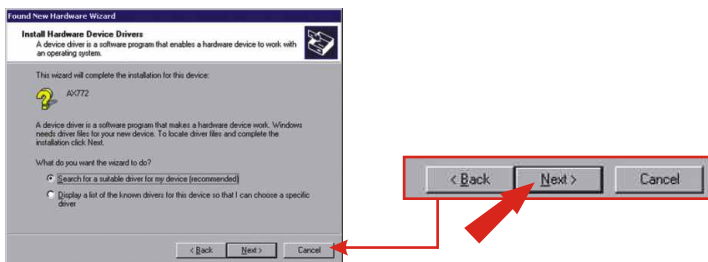
Windows 2000

Sobald Sie den TU2-ET100 in einen USB-Port gesteckt haben, erscheint die Meldung „Found New Hardware“ (Neue Hardwarekomponente gefunden).

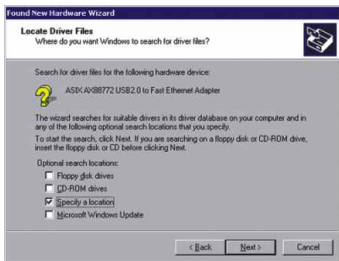
1. Legen Sie die mitgelieferte Treiber-CD für den TU2-ET100 in das CD-ROM-Laufwerk Ihres Computers ein. Klicken Sie auf **Next** (Weiter).



2. Markieren Sie **Search for a suitable driver for my device** (recommended) (Nach einem passenden Treiber für mein Gerät suchen (empfohlen)) und klicken Sie auf **Next** (Weiter).

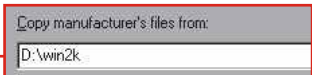


3. Markieren Sie **Specify a location** (Geben Sie den Pfad an) und klicken Sie dann auf **Next** (Weiter).



4. Geben Sie in das Textfeld **D:\win2k** ein und klicken Sie auf **OK**.

Hinweis: Ersetzen Sie „D“ in „D:\win2k“ mit dem Buchstaben, der Ihrem CD-ROM-Laufwerk zugeordnet ist.



5. Klicken Sie dann auf **Next** (Weiter).



HINWEIS: Die Funktionsfähigkeit des USB 2.0 Fast-Ethernet-Adapters von TRENDnet ist bei allen unterstützten Windows-Betriebssystemen umfassend getestet und bestätigt worden; Klicken Sie auf Yes (Ja).



6. Klicken Sie auf **Finish** (Fertigstellen).



Der Treiber ist jetzt vollständig installiert.

Windows Me

Sobald Sie den TU2-ET100 in einen USB-Port gesteckt haben, erscheint die Meldung „Found New Hardware“ (Neue Hardwarekomponente gefunden).

1. Legen Sie die mitgelieferte Treiber-CD für den TU2-ET100 in das CD-ROM-Laufwerk Ihres Computers ein. Klicken Sie auf **Specify the location of the driver** (Geben Sie den Pfad des Treibers an) und dann auf **Next** (Weiter).



2. Klicken Sie auf **Search for a better driver** (Nach einem besseren Treiber suchen) und auf **Specify a location** (Pfad angeben). Geben Sie dort **D:\WinMe** ein. Klicken Sie auf **Next** (Weiter).



3. Klicken Sie auf **Next** (Weiter).



4. Klicken Sie auf **Next** (Weiter).



5. Klicken Sie auf **Finish** (Fertigstellen).



6. Klicken Sie auf **Yes** (Ja).



Der Treiber ist jetzt vollständig installiert.

Windows 98SE

Sobald Sie den TU2-ET100 in einen USB-Port gesteckt haben, erscheint die Meldung „Found New Hardware“ (Neue Hardwarekomponente gefunden).

1. Klicken Sie auf **Next** (Weiter).



2. Klicken Sie auf **Search for the best driver for your device** (Suchen nach dem besten Treiber für Ihr Gerät) und anschließend auf **Next** (Weiter).



3. Klicken Sie auf Specify a location (Pfad angeben). Geben Sie dort D:\win98 ein. Klicken Sie auf **Next** (Weiter).



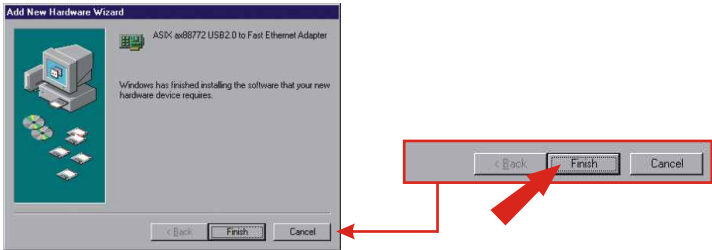
4. Klicken Sie auf **Next** (Weiter).



5. Legen Sie die Windows-98SE-CD in das CD-ROM-Laufwerk Ihres Computers ein.
6. Klicken Sie auf **OK**.



7. Klicken Sie auf **Finish** (Fertigstellen).



8. Klicken Sie auf **Yes** (Ja).



Der Treiber ist jetzt vollständig installiert.

Troubleshooting

Q1. Can I connect or disconnect TU2-ET100 while the computer is on?

A1. Yes, you can connect or disconnect TU2-ET100 while the computer is on because the USB interface is Plug-and-Play compliant and hot-pluggable.

Q2. After successful installation of the TU2-ET100 USB Fast Ethernet, I connected my USB device into a USB slot, but it does not seem to work. What should I do?

A2. Make sure that the CAT-5 cable is connected properly into your switch, or broadband modem. Double check the connection at the other end of the CAT-5 cable, and verify that the cable is inserted properly into your TU2-ET100. Also, verify that your switch or your broad-band modem is getting any power.

Q3. When I verify the installation of the TU2-ET100, I see an exclamation point on my network adapter. What should I do?

A3. Go to Control Panel and double-click the System icon. Go to the Device Manager and expand the Network adapters heading. Double-click ASIX ax887722 USB2.0 to Fast Ethernet Adapter (the icon that has an exclamation point on it), and click the Driver tab. On the Driver tab, click Update Driver. Use 4. Driver Installation in this installation manual to guide you in installing your driver.

If you have any questions regarding the **TU2-ET100**, please contact Trendware Technical Support Department.

Contact Technical Support

Telephone: +1-310-626-6252
Fax: +1-310-626-6267
Website: www.TRENDNET.com
E-mail: support@trendware.com

Technical Support Hours

7:00AM ~ 6:00PM, Monday through Friday
Pacific Standard Time (except holidays)

This equipment has been tested and found to comply with Part 15 of the FCC Rules. Operation is subject to the following two conditions:

- (1) This device may not cause harmful interference.
- (2) This device must accept any interference received including interference that may cause undesired operation.

This equipment is in compliance with the requirements of the following regulations: EN 55 022: CLASS B





Product Warranty Registration

Please take a moment to register your product online.
Go to TRENDware's website at <http://www.TRENDNET.com>

TRENDware International, Inc.
3135 Kashiwa Street
Torrance, CA 90505

<http://www.TRENDNET.com>