

TU-S9

**USB to Serial Adapter
Quick Installation Guide**

**Guide d'installation rapide du
Adaptateur de port USB vers port série**

**Anleitung zur Schnellinstallation des
Seriell-Adapter TU-S9**

**Guía de Instalación Rápida
Adaptador de puerto USB a Serial.**

Version 08.04.04



TRENDnet[®]
TRENDware, USA
What's Next in Networking

Table of Contents

Español	1
1. Preparación para la instalación	1
2. Introducción	2
3. Características del Producto	3
4. Instalación del hardware	4
5. Instalación de los controladores	5
6. Comprobación de la instalación	11
Troubleshooting	13

1. Preparación para la instalación

Verificación de los contenidos del paquete

Verifique que su caja contiene todo lo que incluimos en ella:



Requisitos Mínimos del Hardware

1. Pentium a 233Mhz o más rápida con al menos 64MB de RAM
2. Un puerto USB 1.1/2.0 en el ordenador.
3. Windows XP, 2000, ME, 98SE o Mac OS 9.1 o más reciente

2. Introducción

El TU-S9 es un adaptador externo para convertir el puerto USB a serial que posibilita la conexión a dispositivos externos utilizando el puerto serial.

Compatibilidad de Hardware y Software

El adaptador TU-S9 de puerto USB a Serial es compatible con todos los periféricos externos de uso popular, incluyendo escáner, módems y PDA (Asistente Personal Digital) It converts USB to a standard RS232 Serial interface and is compatible with the following operating systems: Windows 98/ME/2000/XP/2003 Server, Linux y Mac OS.

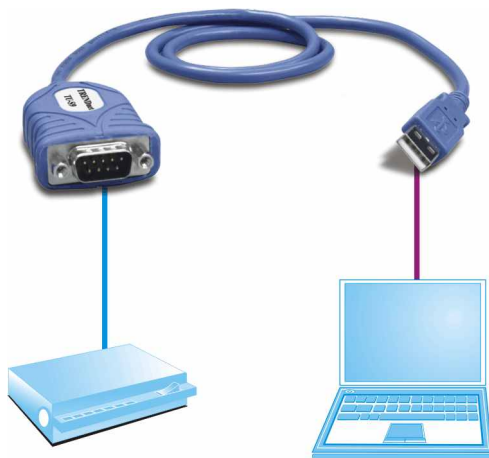
Plug-and-Play y Hot-Pluggable

Puesto que el adaptador TU-S9 de puerto USB a paralelo le permite conectarse a su computador vía la interfaz USB, es tanto Plug-and-Play como Hot-Pluggable. (conexión en caliente).

El convertidor USB a paralelo TU-S9 de TRENDnet es ideal para utilizar tanto en la casa como en la oficina.

3. Características del Producto

Adaptador de puerto USB a Serial. (TU-S9)



Módem Serial

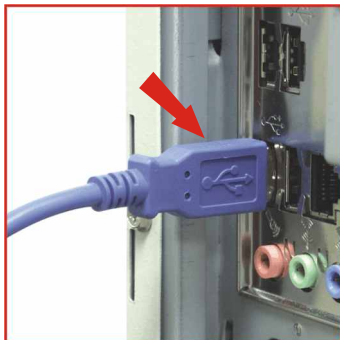
Notebook



4. Instalación del hardware

Debido a que el TU-S9 es hot-pluggable, se puede conectar y desconectar del computador mientras éste está encendido.

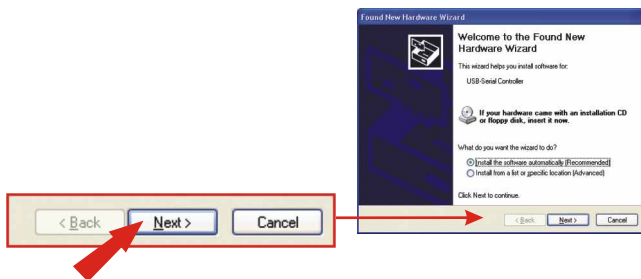
Conecte el conector USB del TU-S9 a un puerto USB de su PC.



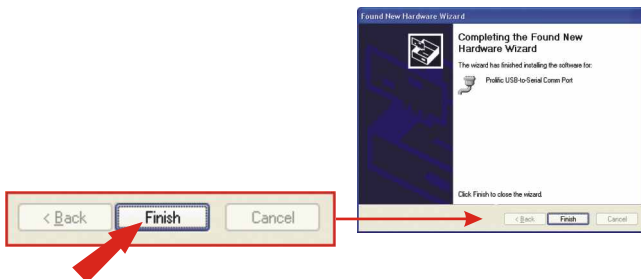
5. Instalación de los controladores

Windows XP

1. Una vez conectado el adaptador TU-S9 a su computador, Windows XP lo detectará automáticamente. Inserte el disco con los controladores del TU-S9 en la unidad de CD-ROM de su ordenador y haga clic en **Next (siguiente)** para instalarlos.

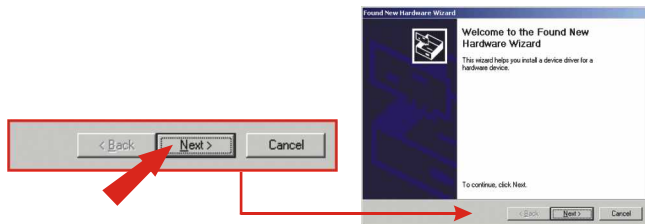


2. Haga clic en **Finish (Finalizar)**.

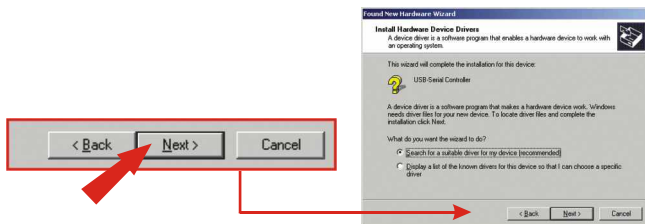


Windows 2000

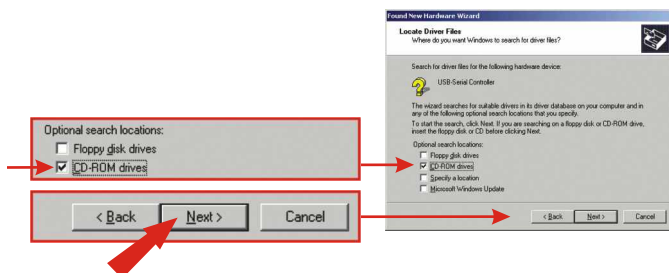
1. Una vez conectado el adaptador TU-S9 a su computador, Windows 2000 lo detectará automáticamente. Inserte el disco con los controladores del TU-S9 en la unidad de CD-ROM de su ordenador y haga clic en **Next (siguiente)** para instalarlos.



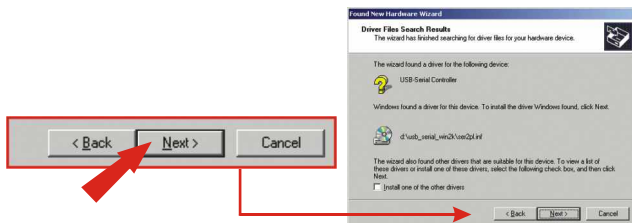
2. Haga clic en **Next**.



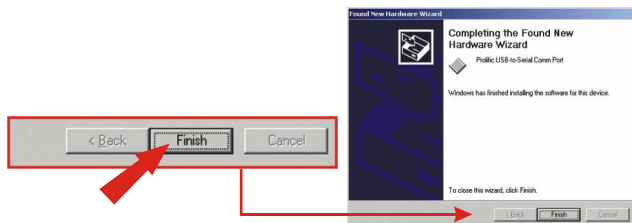
3. Seleccione CD-ROM drives y luego haga clic en **Next**.



4. Windows encontró el controlador, haga clic en **Next (Siguiente)**.

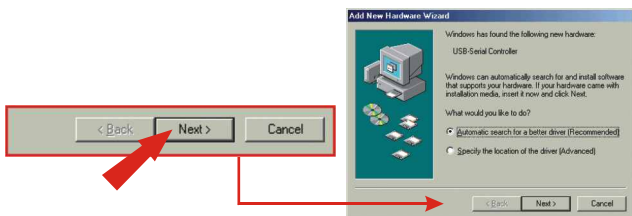


5. Haga clic en **Finish (Finalizar)**.

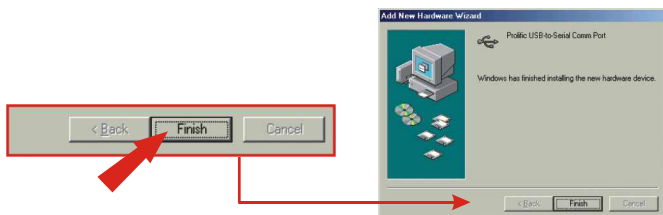


Windows ME

1. Una vez conectado el adaptador TU-S9 a su computador, Windows Me lo automáticamente. Inserte el disco con los controladores del TU-S9 en la unidad de CD-ROM de su ordenador y haga clic en **Next (siguiente)** para instalarlos.

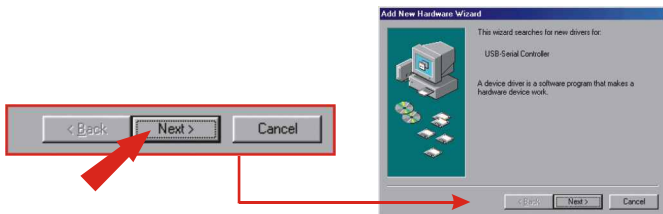


2. Haga clic en **Finish (Finalizar)**.

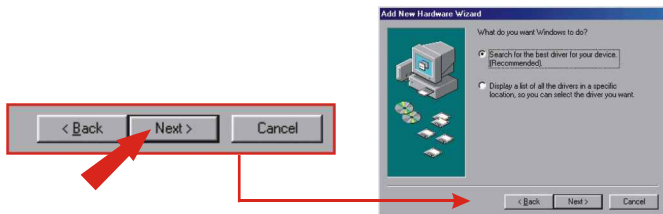


Windows 98SE

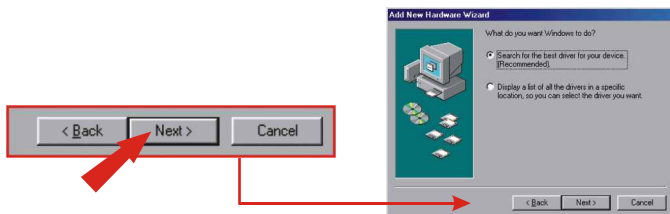
1. Una vez conectado el adaptador TU-S9 a su computador, Windows 98SE lo detectará automáticamente. Inserte el disco con los controladores del TU-S9 en la unidad de CD-ROM de su ordenador y haga clic en **Next (siguiente)** para instalarlos.



2. Haga clic en **Next**.

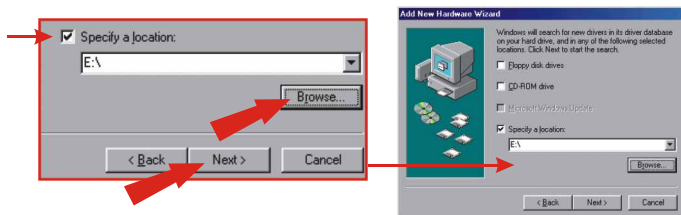


3. Haga clic en **Next**.

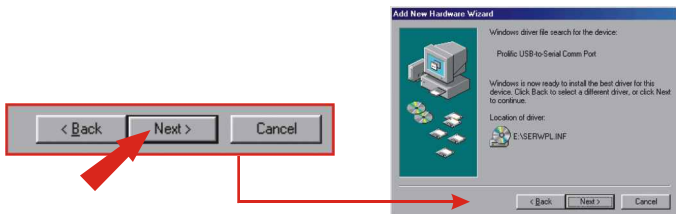


4. Seleccione **Specify a location (Especificar una ubicación)** y después haga clic en **Browse (Buscar)**

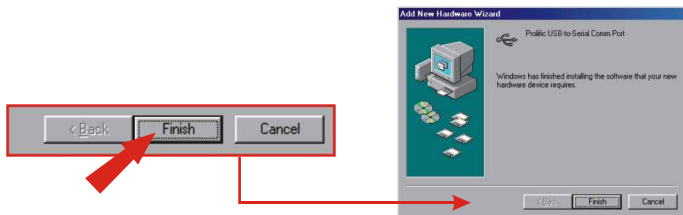
5. En la ventana "Browse for Folder" (buscar carpetas) que le aparecerá, haga doble clic en el icono de la unidad de CD-ROM que contiene el disco del TU-S9 y haga clic en **OK**.



6. Después de que Windows encuentre el controlador, haga clic en **Next (Siguiente)**.



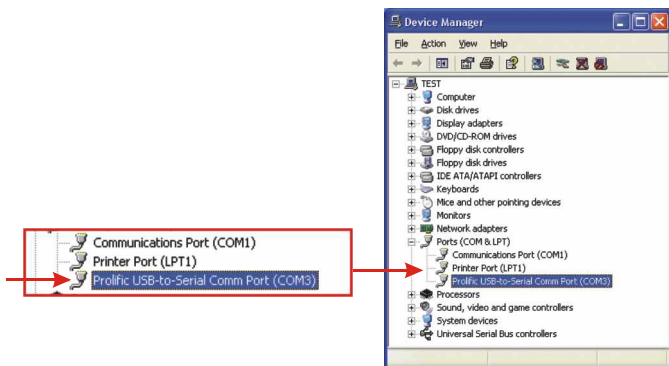
7. Haga clic en **Finish (Finalizar)**.



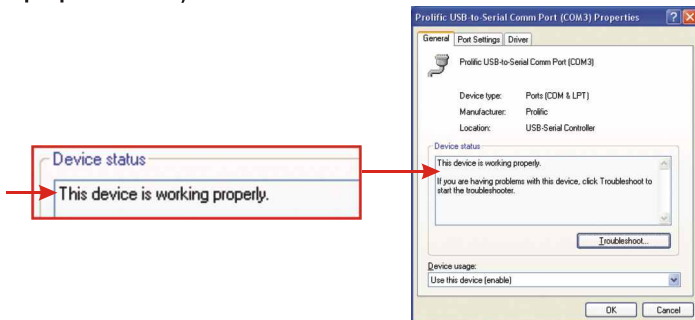
6. Comprobación de la instalación

Windows 2000/XP

1. Haga clic en **Start (Inicio)** y después en **Control Panel (Panel de Control)**
2. Haga doble clic en el icono System (System). En la pestaña Hardware haga clic en **Device Manager (administrador de dispositivos)**.
3. Expanda el encabezado “Ports (COM & LPT)” para comprobar que se ha instalado el dispositivo **Prolific USB-to-Serial Comm Port (Puerto de comunicación prolífico USB-a-Serial)**.

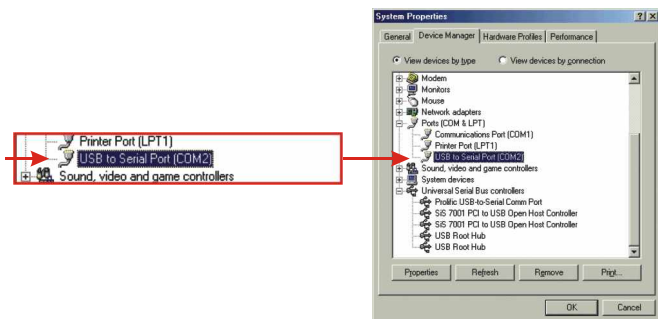


4. Haga doble clic en dispositivo **Prolific USB-to-Serial Comm Port** para abrir su ventana de propiedades.
5. Compruebe que el mensaje de estatus del dispositivo dice “**This device is working properly**” (Este dispositivo está funcionando apropiadamente).

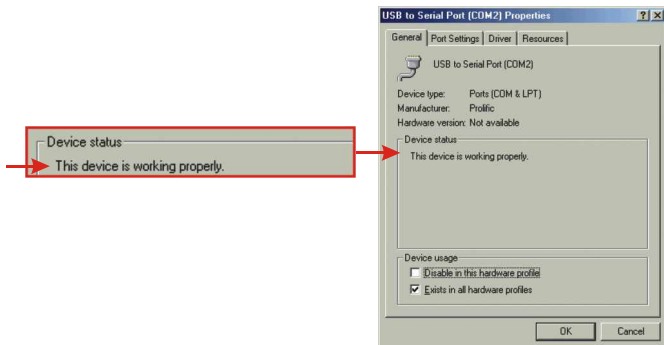


Windows 98SE/ME

1. Haga clic en **Start (Inicio)**, después en **Settings (Configuración)** y luego en **Control Panel (Panel de Control)**.
2. Haga doble clic en el icono **System** y luego sobre la pestaña **Device Manager**.
3. Expanda el encabezado “Ports (COM & LPT)” para comprobar que se ha instalado el dispositivo **USB to Serial Port (puerto serial a USB)**.



4. Haga doble clic en **USB to Serial Port** para abrir su ventana de propiedades.
5. Compruebe que el mensaje de estados del dispositivo dice “**This device is working properly**”.



Q1: Can I use the TU-S9 with my serial keyboard, mouse, or Joystick?

A1: The TU-S9 does not support interrupt transfer mode devices, so if your serial keyboard, mouse, or joystick is an HID Device, it is not supported.

Q2: Can I connect or disconnect the USB cable while the computer is on?

A2: Yes, you can connect or disconnect the USB cable while the computer is on, because the USB interface is Plug-and-Play and hot-pluggable.

Q3: My computer has a USB interface but the USB port doesn't seem to work. What should I do?

A3: You must enable the USB option in your BIOS settings for your computer's USB port to work. For more information regarding BIOS settings, please refer to your computer's User Manual.

If you have any questions regarding the TU-S9 USB to Serial Adapter, please contact Trendware's Technical Support Department.

Contact Technical Support

Telephone: +1-310-626-6252

Fax: +1-310-626-6267

Website: www.TRENDNET.com

E-mail: support@trendware.com

Technical Support Hours

7:00AM ~ 6:00PM, Monday through Friday

Pacific Standard Time (except holidays)

Certifications

This equipment has been tested and found to comply with Part 15 of the FCC Rules. Operation is subject to the following two conditions:

- (1) This device may not cause harmful interference.
- (2) This device must accept any interference received.
Including interference that may cause undesired operation.

This equipment is in compliance with the requirements of the following regulations: EN 55 022: CLASS B



TRENDware, USA

What's Next in Networking

Product Warranty Registration

Please take a moment to register your product online.
Go to TRENDware's website at <http://www.TRENDNET.com>

TRENDware International, Inc.
3135 Kashiwa Street
Torrance, CA 90505

<http://www.TRENDNET.com>