

# TU-S9

**USB to Serial Adapter  
Quick Installation Guide**

**Guide d'installation rapide du  
Adaptateur de port USB vers port série**

**Anleitung zur Schnellinstallation des  
Seriell-Adapter TU-S9**

**Guía de Instalación Rápida  
Adaptador de puerto USB a Serial.**

**Version 08.04.04**



**TRENDnet**<sup>®</sup>  
TRENDware, USA  
**What's Next in Networking**

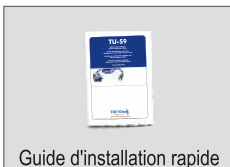
# Table of Contents

Français .....	1
1. Préparation de l'installation .....	1
2. Introduction .....	2
3. Caractéristiques du produit .....	3
4. Installation du logiciel .....	4
5. Installation des pilotes .....	5
6. Vérification de l'installation .....	11
Troubleshooting .....	13

## 1. Préparation de l'installation

### Vérification du contenu de l'emballage

Veillez vérifier la présence des éléments suivants dans la boîte :



### Le minimum hardware nécessaire

1. PC Pentium ou plus rapide avec au moins 64 MB de RAM
2. Port USB 1.1/2.0 sur votre ordinateur
3. Windows XP, 2000, ME, 98SE ou Mac OS 9.1 ou ultérieur

## 2. Introduction

Le TU-S9 est un adaptateur port USB vers port en série vous permettant de vous connecter à des terminaux externes en série.

### **Support matériel et logiciel**

L'adaptateur de port USB vers port série TU-S9 est compatible avec toutes les périphériques en série courants standard, y compris les scanners, les modems et les PDA. Il transforme le port USB en une interface RS232 en série et est compatible avec les systèmes d'exploitations suivants : Serveur Windows 98SE/ME/2000/XP/2003 et Mac OS 9.1 ou ultérieur.

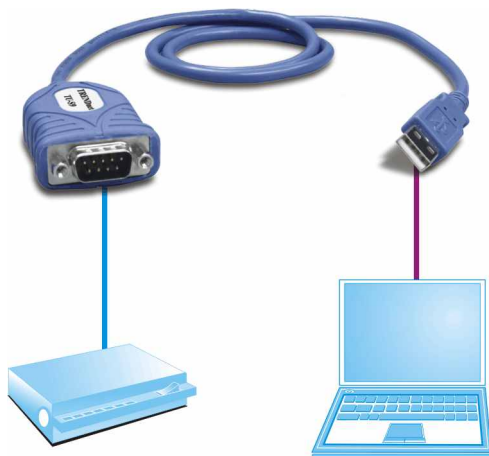
### **Plug and play et branchement à chaud**

Puisque l'adaptateur de port USB vers port série TU-S9 se branche à votre ordinateur via l'interface USB, il est à la fois Plug and play et connectable à chaud.

L'adaptateur TU-S9 de port USB vers port en série de Trenz convient parfaitement à une utilisation domestique ou professionnelle.

### 3. Caractéristiques du produit

#### Adaptateur de port USB vers port série (TU-S9)



Modem de série

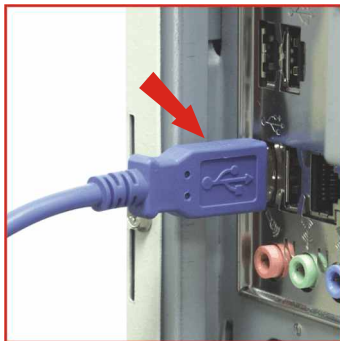
Portable



## 4. Installation du logiciel

Le TU-S9 est connectable à chaud, vous pouvez donc le brancher ou le débrancher alors que l'ordinateur est allumé.

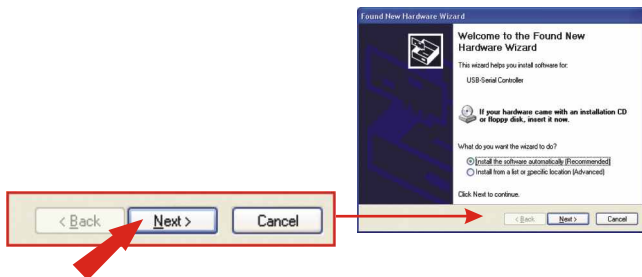
Branchez le connecteur USB du TU-S9 au port USB de votre ordinateur.



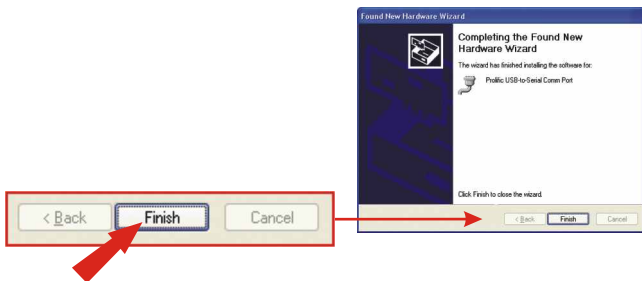
# 5. Installation des pilotes

## Windows XP

1. Après avoir branché le TU-S9 à votre ordinateur, Windows XP le détectera automatiquement. Insérez le CD-ROM du TU-S9 dans le lecteur de CD-ROM de votre ordinateur et cliquez sur **Next (Suivant)** pour installer le pilote.

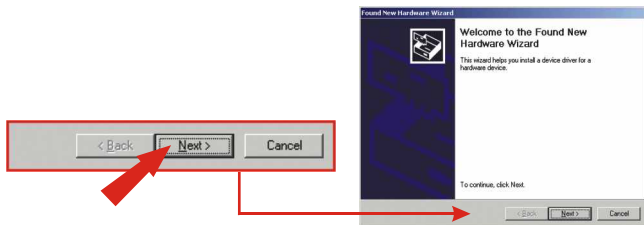


2. Cliquez sur **Finish (Terminer)**.

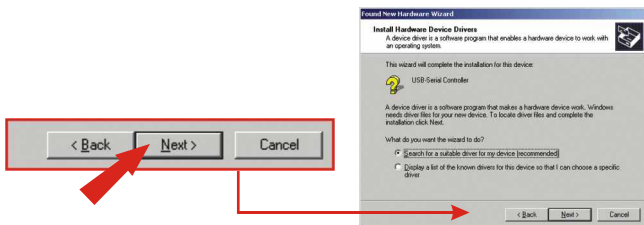


## Windows 2000

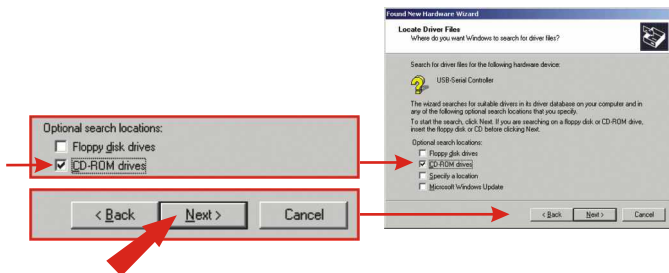
1. Après avoir branché le TU-S9 à votre ordinateur, Windows 2000 le détectera automatiquement. Insérez le CD-ROM du TU-S9 dans le lecteur de CD-ROM de votre ordinateur et cliquez sur **Next (Suivant)** pour installer le pilote.



2. Cliquez sur **Next (Suivant)**.

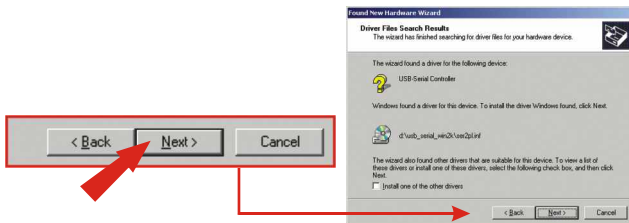


3. Sélectionnez CD-ROM drives (lecteur de CD-ROM) et cliquez sur **Next (Suivant)**.





#### 4. Windows a trouvé le pilote, cliquez sur **Next (Suivant)**.

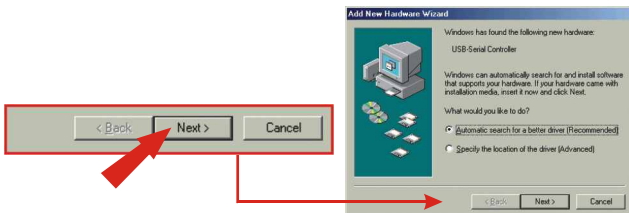


#### 5. Cliquez sur **Finish (Terminer)**.

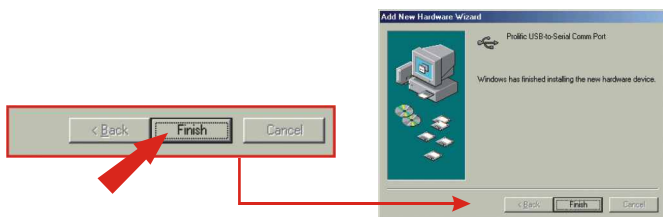


## Windows ME

1. Après avoir branché le TU-S9 à votre ordinateur, Windows Me le détectera automatiquement. Insérez le CD-ROM du TU-S9 dans le lecteur de CD-ROM de votre ordinateur et cliquez sur **Next (Suivant)** pour installer le pilote.

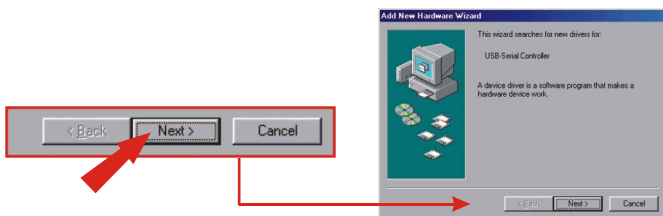


2. Cliquez sur **Finish (Terminer)**.

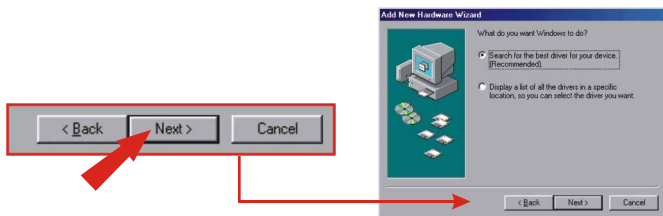


## Windows 98SE

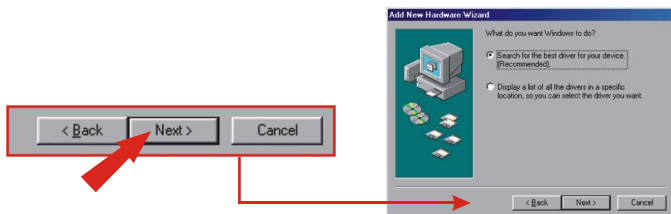
1. Après avoir branché le TU-S9 à votre ordinateur, Windows 98SE le détectera automatiquement. Insérez le CD-ROM du TU-S9 dans le lecteur de CD-ROM de votre ordinateur et cliquez sur **Next (Suivant)** pour installer le pilote.



2. Cliquez sur **Next (Suivant)**.

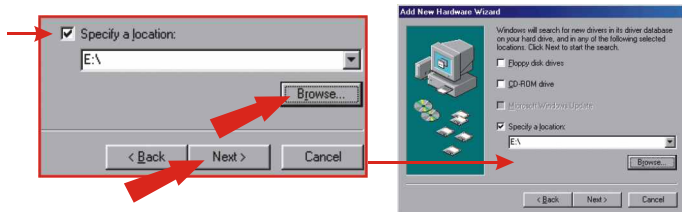


3. Cliquez sur **Next (Suivant)**.



4. Sélectionnez Specify a location (Indiquer un emplacement) et cliquez sur **Browse (Parcourir)**.

5. Dans la fenêtre « Browse for Folder » (Recherche de fichier) qui est apparue, double-cliquez sur l'icône du lecteur de CD-ROM contenant le CD TU-S9 et cliquez sur **OK**.



6. Après que Windows a trouvé le pilote, cliquez sur **Next (Suivant)**.



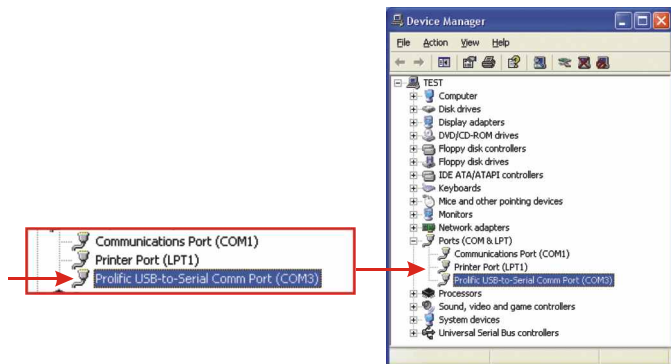
7. Cliquez sur **Finish (Terminer)**.



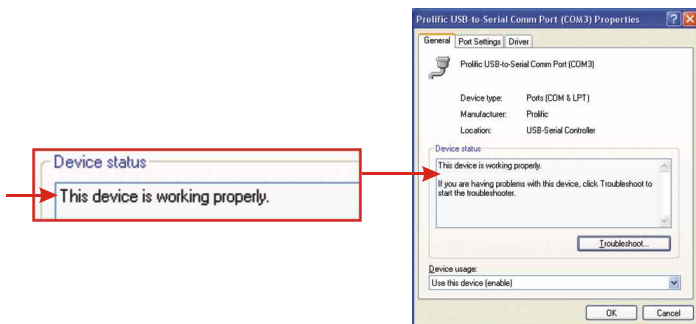
# 6. Vérification de l'installation

## Windows 2000/XP

1. Cliquez sur **Start (Démarrer)**, et ensuite sur **Control Panel (Panneau de configuration)**.
2. Double-cliquez sur l'icône **System (Système)**. Dans l'onglet Hardware (Matériel), cliquez sur l'onglet **Device Manager (Gestionnaire de périphériques)**.
3. Développez la liste « Ports (COM & LPT) » afin de vérifier que le **Prolific USB-to-Serial Comm Port** a été installé.

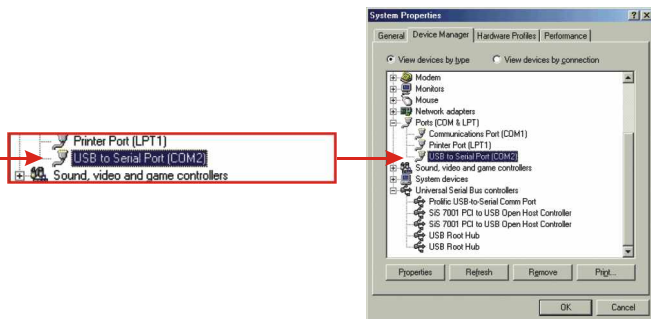


4. Double-cliquez sur **Prolific USB-to-Serial Comm Port** pour ouvrir sa fenêtre de Propriétés:
5. Vérifiez que le message du statut du périphérique affiche « This device is working properly » (Ce périphérique fonctionne correctement).

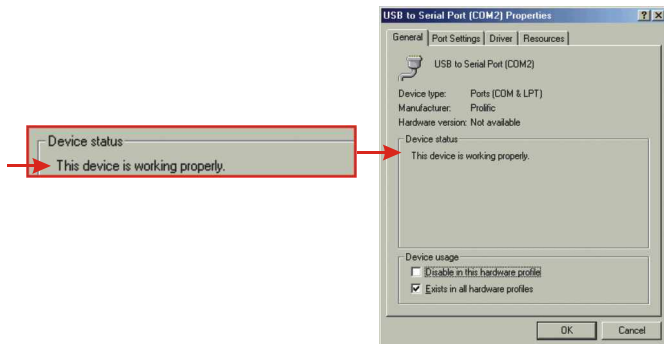


## Windows 98SE/ME

1. Cliquez sur **Démarrer**, **Paramètres** et sur **Panneau de configuration**.
2. Double-cliquez sur l'icône **System (Système)** et cliquez sur l'onglet **Device Manager (Gestionnaire de périphérique)**.
3. Développez la liste « Ports (COM & LPT) » afin de vérifier que l'**USB to Serial Port (Port USB vers port série)** a été installé.



4. Double-cliquez sur l'**USB to Parallel Port (Port USB vers port parallèle)** pour ouvrir sa fenêtre de Propriétés.
5. Vérifiez que le message du statut du périphérique affiche « This device is working properly » (Ce périphérique fonctionne correctement).



**Q1: Can I use the TU-S9 with my serial keyboard, mouse, or Joystick?**

**A1:** The TU-S9 does not support interrupt transfer mode devices, so if your serial keyboard, mouse, or joystick is an HID Device, it is not supported.

**Q2: Can I connect or disconnect the USB cable while the computer is on?**

**A2:** Yes, you can connect or disconnect the USB cable while the computer is on, because the USB interface is Plug-and-Play and hot-pluggable.

**Q3: My computer has a USB interface but the USB port doesn't seem to work. What should I do?**

**A3:** You must enable the USB option in your BIOS settings for your computer's USB port to work. For more information regarding BIOS settings, please refer to your computer's User Manual.

If you have any questions regarding the TU-S9 USB to Serial Adapter, please contact Trendware's Technical Support Department.

**Contact Technical Support**

Telephone: +1-310-626-6252

Fax: +1-310-626-6267

Website: [www.TRENDNET.com](http://www.TRENDNET.com)

E-mail: [support@trendware.com](mailto:support@trendware.com)

**Technical Support Hours**

7:00AM ~ 6:00PM, Monday through Friday

Pacific Standard Time (except holidays)

**Certifications**

This equipment has been tested and found to comply with Part 15 of the FCC Rules. Operation is subject to the following two conditions:

- (1) This device may not cause harmful interference.
- (2) This device must accept any interference received.  
Including interference that may cause undesired operation.

This equipment is in compliance with the requirements of the following regulations: EN 55 022: CLASS B



TRENDware, USA

**What's Next in Networking**

## Product Warranty Registration

Please take a moment to register your product online.  
Go to TRENDware's website at <http://www.TRENDNET.com>

**TRENDware International, Inc.**  
3135 Kashiwa Street  
Torrance, CA 90505

**<http://www.TRENDNET.com>**