

# TU-P1284

**USB to Parallel Printer Converter  
Quick Installation Guide**

**Guide d'installation rapide du  
convertisseur d'imprimante parallèle en imprimante USB**

**Anleitung zur Schnellinstallation des  
USB-Paralleldrucker-Konvertierer**

**Guía de Instalación Rápida  
Convertidor para Impresora de puerto USB a Paralelo.**

**Version 08.10.04**



**TRENDnet**<sup>®</sup>  
TRENDware, USA  
**What's Next in Networking**

# Table of Contents

Español .....	1
1. Preparación para la instalación .....	1
2. Introducción .....	2
3. Características del Producto .....	3
4. Instalación del hardware .....	4
5. Instalación de los controladores .....	5
6. Comprobación de la instalación .....	7
Troubleshooting .....	12

## 1. Preparación para la instalación

### Verificación de los contenidos del paquete

Verifique que su caja contiene todo lo que incluimos en ella:



TU-P1284



Guía de instalación rápida



Disquete con el controlador

### Requisitos Mínimos del Hardware

1. PC Pentium o más rápida con al menos 32MB de RAM
2. Un puerto USB 1.1/2.0 en el ordenador.
3. Windows 98SE/ME/2000/XP

## 2. Introducción

El TU-P1284 es un convertidor externo para impresora de puerto USB a paralelo que le permite conectarse a una impresora paralela utilizando la interfaz USB del computador.

### **Compatibilidad de Hardware y Software**

El convertidor de USB a paralelo TU-P1284 es compatible con todas las impresoras estándares de puerto paralelo y admite impresión en ambas direcciones. Es compatible con los sistemas operativos: Windows 98SE/ME/2000/XP.

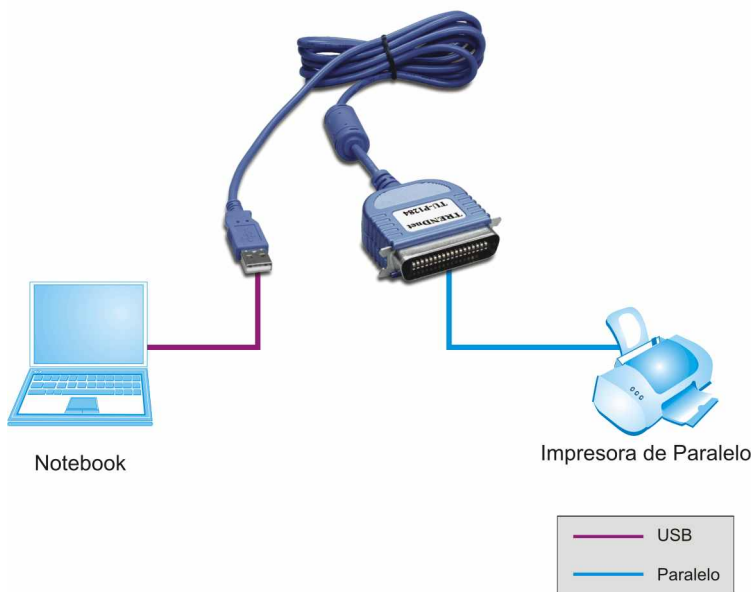
### **Plug-and-Play y Hot-Pluggable**

Puesto que el convertidor TU-P1284 de USB a paralelo le permite conectarse a su computador vía la interfaz USB, es tanto Plug-and-Play como Hot-Pluggable. (conexión en caliente).

El convertidor USB a paralelo TU-P1284 de TRENDnet es ideal para utilizar tanto en la casa como en la oficina.

### 3. Características del Producto

#### Convertidor para Impresora de puerto USB a Paralelo. (TU-P1284)



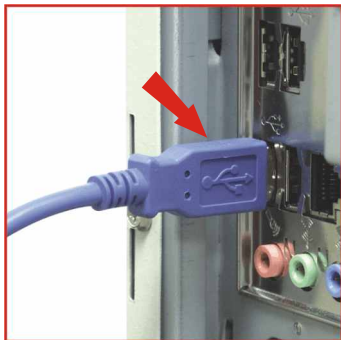
## 4. Instalación del hardware

Dado que el TU-P1284 es hot-pluggable, podrá conectarlo y desconectarlo mientras el computador está encendido.

1. Conecte el adaptador paralelo del TU-P1284 al puerto paralelo de su impresora y enciéndala.



2. Conecte el adaptador USB del TU-P1248 al puerto USB de su PC.



## 5. Instalación de los controladores

### Windows 2000/XP

1. Una vez conectado el TU-P1284 a su PC, Windows 2000/XP detectará e instalará automáticamente un controlador estándar compatible con impresión USB para el TU-P1284.

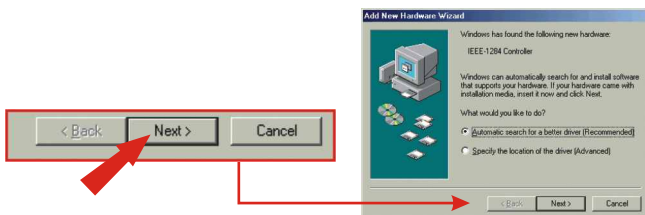
**Nota:** Si está instalando una impresora nueva, podría necesitar instalar los controladores propios de ella. Para hacerlo, siga las instrucciones del Asistente para agregar impresoras. Una vez instalada la impresora, proceda con la sección **Verify Installation (Comprobar instalación)**

¡Felicidades!  
La instalación ya está completa.

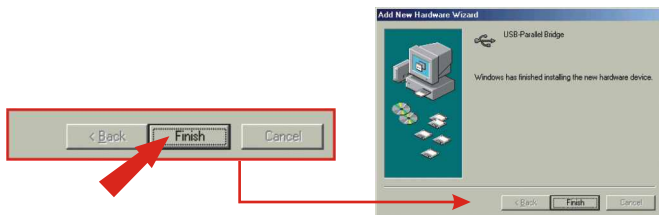
## Windows 98SE/ME

1. Una vez que conecte el TU-P1284 a su PC, Windows 98SE/Me detectará el dispositivo automáticamente. Después de insertar el disquete de instalación del controlador del TU-P1284 en la unidad correspondiente de la PC, haga clic en **Next (siguiente)** para empezar la instalación del controlador.

**Nota:** Si se le pide seleccionar un recurso en cual buscar, seleccione el disquete y haga clic en **Next**.



2. Haga clic en **Finish (Finalizar)**.



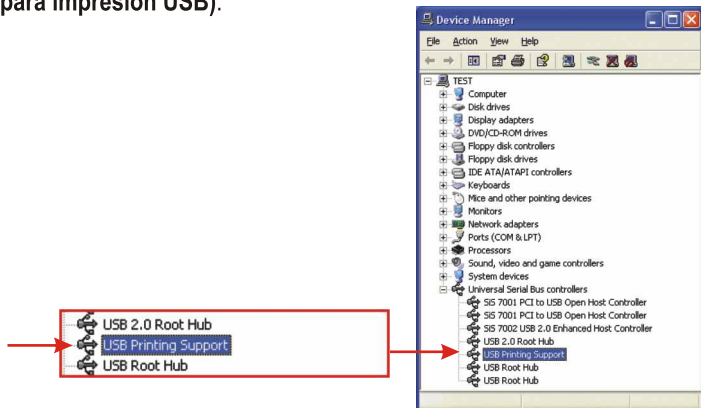
**Nota:** Si está instalando una impresora nueva, podría necesitar instalar los controladores. Para hacerlo, siga las instrucciones del Asistente Para Agregar Impresoras (Add Printers Wizard). Si Windows le pregunta en cuál puerto está la impresora, seleccione el **LPT2: Puerto USB a paralelo**. Una vez instalada la impresora, proceda con la sección **Verify Installation (Comprobar instalación)**



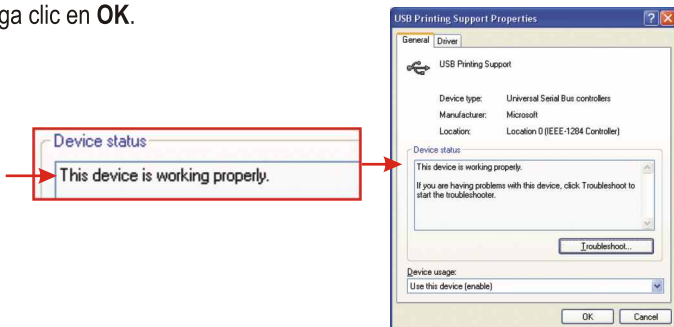
# 6. Comprobación de la instalación

## Windows 2000/XP

1. Haga clic en **Start (Inicio)** y después en **Control Panel (Panel de Control)**
2. Haga doble clic en el icono **Sistema (System)**. En la pestaña **Hardware**, haga clic en **Device Manager (Administrador de dispositivos)**.
3. Expanda el encabezado “Universal Serial Bus controllers” para comprobar que se ha instalado el dispositivo **USB Printing Support (compatibilidad para impresión USB)**.

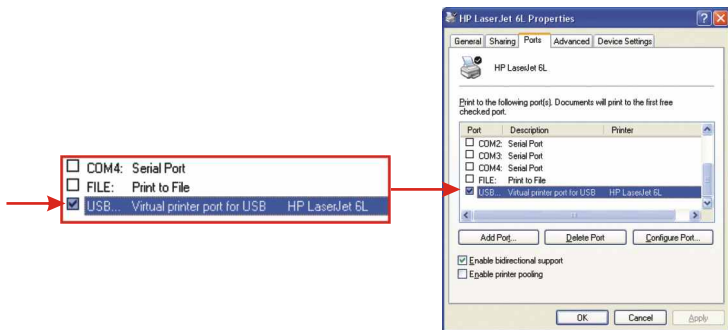


4. Haga doble clic en dispositivo **USB Printing Support** para abrir su ventana de propiedades.
5. Compruebe que el mensaje de estatus del dispositivo dice “This device is working properly” (Este dispositivo está funcionando apropiadamente) y haga clic en **OK**.



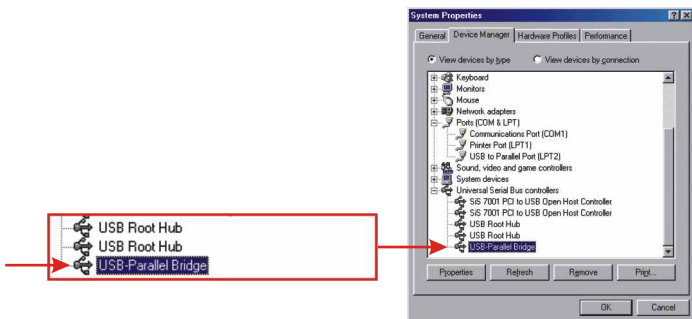
- Haga clic en **Start (Inicio)** y luego en **Settings (Configuración)**. Haga clic entonces en **Printers and Faxes (impresoras y faxes)**.
- Clic con el botón secundario sobre el icono de su impresora y luego en **Properties (propiedades)**.
- En la ventana **Printer Properties (propiedades de la impresora)**, haga clic en la pestaña **Ports (puertos)**.
- Compruebe que se han instalado la impresora y el **Virtual printer port for USB (puerto virtual de impresora para USB)**.

**Nota:** Si su impresora no está configurada para imprimir al **Puerto virtual de impresora para USB**, configúrelo para que lo haga.



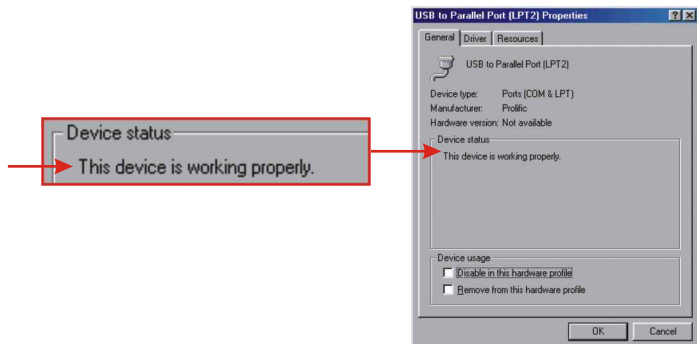
## Windows 98SE/ME

1. Haga clic en **Start (Inicio)**, después haga clic en **Settings (Configuración)**, y finalmente, en **Control Panel (Panel de Control)**.
2. Haga doble clic el icono **System** y luego haga clic sobre la pestaña **Device Manager**.
3. Expand the “Ports (COM & LPT)” heading to verify that the **USB to Parallel Port** device has been installed.
4. Expanda el encabezado “Universal Serial Bus controllers” para comprobar que se ha instalado el dispositivo **USB Printing Support (compatibilidad para impresión USB)**.

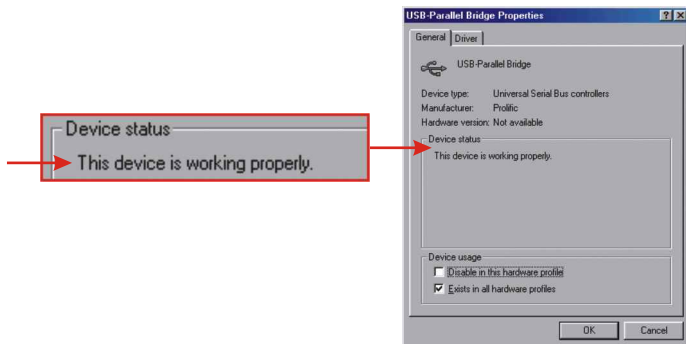


5. Haga doble clic en dispositivo **USB Printing Support** para abrir su ventana de propiedades.

6. Compruebe que el mensaje de estatus del dispositivo dice “This device is working properly” (Este dispositivo está funcionando apropiadamente) y haga clic en **OK**.

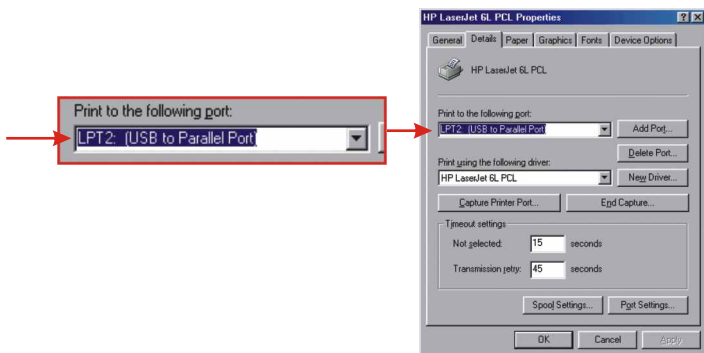


7. Haga doble clic en dispositivo **USB Printing Support** para abrir su ventana de propiedades.
8. Compruebe que el mensaje de estatus del dispositivo dice “This device is working properly” (Este dispositivo está funcionando apropiadamente) y haga clic en **OK**.



- Haga clic en **Start (Inicio)**, después haga clic en **Settings (Configuración)**, y, por último, haga clic en **Control Panel (Panel de Control)**.
- Clic con botón secundario en el icono de su impresora y luego haga clic en **Properties**.
- En la ventana **Printer Properties**, haga clic en la pestaña **Details (detalles)**.
- Compruebe que su impresora se ha instalado con éxito y que está configurada para imprimir al **Puerto paralelo USB**.

**Nota:** Si la impresora no está configurada para imprimir por el **Puerto paralelo USB**, haga clic en el menú desplegable y ajústela para imprimir por dicho puerto.



# Troubleshooting

## **Q1: How can I uninstall the USB to Parallel Converter Driver?**

**A1:** Unplug the USB to Parallel Converter from your computer and run the UNINSTALL.EXE program located on the included USB Parallel Converter Driver Diskette.

## **Q2: Can I connect or disconnect the USB cable while the computer is on?**

**A2:** Yes, you can connect or disconnect the USB cable while the computer is on, because the USB interface is Plug-and-Play and hot-pluggable.

## **Q3: My computer has a USB interface but the USB port doesn't seem to work. What should I do?**

**A3:** You must enable the USB option in your BIOS settings for your computer's USB port to work. For more information regarding BIOS settings, please refer to your computer's User Manual.

If you have any questions regarding the TU-P1284 USB to Parallel Converter, please contact Trendware Technical Support Department

### **Contact Technical Support**

Telephone: +1-310-626-6252

Fax: +1-310-626-6267

Website: [www.TRENDNET.com](http://www.TRENDNET.com)

E-mail: [support@trendware.com](mailto:support@trendware.com)

### **Technical Support Hours**

7:00AM ~ 6:00PM, Monday through Friday  
Pacific Standard Time (except holidays)

## **Certifications**

This equipment has been tested and found to comply with Part 15 of the FCC Rules. Operation is subject to the following two conditions:

- (1) This device may not cause harmful interference.
- (2) This device must accept any interference received.  
Including interference that may cause undesired operation.

This equipment is in compliance with the requirements of the following regulations: EN 55 022: CLASS B

# TRENDnet<sup>®</sup>

TRENDware, USA

**What's Next in Networking**

## Product Warranty Registration

Please take a moment to register your product online.  
Go to TRENDware's website at <http://www.TRENDNET.com>

**TRENDware International, Inc.**  
3135 Kashiwa Street  
Torrance, CA 90505

**<http://www.TRENDNET.com>**