

TU-P1284

**USB to Parallel Printer Converter
Quick Installation Guide**

**Guide d'installation rapide du
convertisseur d'imprimante parallèle en imprimante USB**

**Anleitung zur Schnellinstallation des
USB-Paralleldrucker-Konvertierer**

**Guía de Instalación Rápida
Convertidor para Impresora de puerto USB a Paralelo.**

Version 08.10.04



TRENDnet[®]
TRENDware, USA
What's Next in Networking

Table of Contents

Deutsch	1
1. Vorbereitung der Installation	1
2. Einführung	2
3. Merkmale des Produkts	3
4. Installation der Hardware	4
5. Installation der Treiber	5
6. Prüfung der Installation	7
Troubleshooting	13

1. Vorbereitung der Installation

Prüfung des Paketinhalts

Prüfen Sie bitte, ob alle erforderlichen Einzelteile in der Packung vorhanden sind:



Minimale Hardwareanforderung

1. Pentium PC oder schneller mit mindestens 32MB RAM
2. USB-1.1/2.0-Anschluss an Ihrem Computer
3. Windows XP, 2000, ME, 98SE

2. Einführung

Der TU-P1284 ist ein externer USB-Paralleldrucker-Konvertierer, mit dem Sie Ihren Computer über die USB-Schnittstelle an einen Paralleldrucker anschließen können.

Hardware- und Software-Support

Der USB-Paralleldrucker-Konvertierer TU-P1284 ist mit allen geläufigen Standard-Paralleldruckern kompatibel und unterstützt bidirektionale Druckvorgänge. Er ist mit den folgenden Betriebssystemen kompatibel: Windows 98SE/ME/2000/XP.

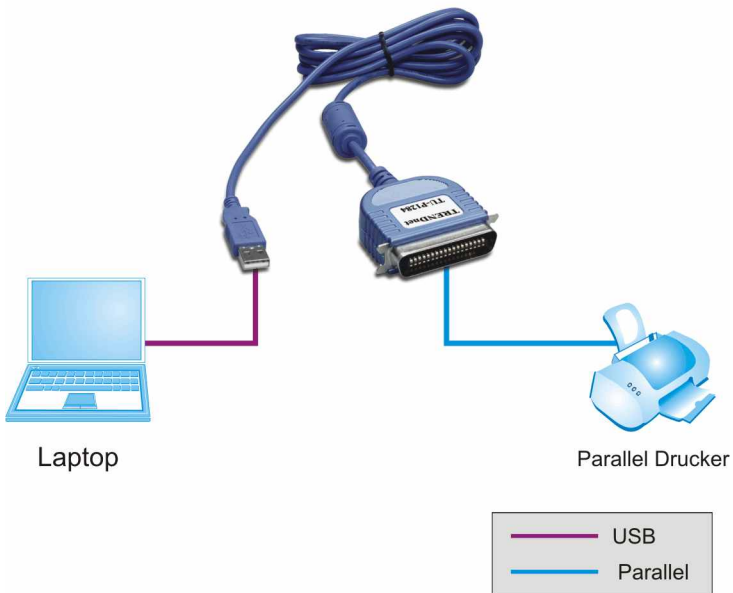
„Plug-and-Play“ und „Hot-Pluggable“

Der TU-P1284 stellt die Verbindung zu Ihrem Computer über die USB-Schnittstelle her und ist deshalb mit „Plug-and-Play“- (Einstecken und Loslegen) und „Hot-Pluggable“- (während des laufenden Betriebs ansteckbar) Funktionalitäten ausgestattet.

Der USB-Paralleldrucker-Konvertierer TU-P1284 von TRENDnet ist ideal für den Einsatz zuhause oder im Büro geeignet.

3. Merkmale des Produkts

USB-PARALLELDRUCKER-KONVERTIERER (TU-P1284)



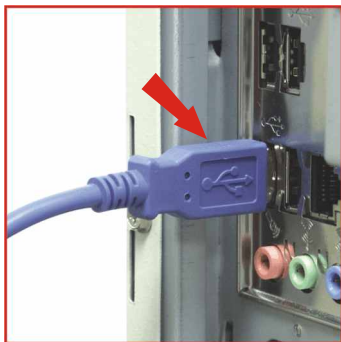
4. Installation der Hardware

Der TU-P1284 ist während des Betriebs an- und absteckbar („hot-pluggable“), Sie können ihn also anschließen oder entfernen, während der Computer eingeschaltet ist.

1. Verbinden Sie den Parallelanschluss des TU-P1284 mit dem Parallelanschluss Ihres Druckers und schalten Sie den Drucker ein.



2. Verbinden Sie den USB-Anschluss des TU-P1284 mit dem USB-Anschluss Ihres Computers.



5. Installation der Treiber

Windows 2000/XP

1. Sobald Sie den TU-P1284 mit Ihrem Computer verbunden haben, erkennt und installiert Windows 2000/XP automatisch einen standardmäßigen USB-Druckertreiber für den TU-P1284.

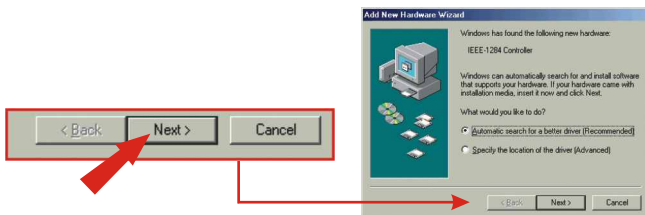
Hinweis: Falls Sie einen neuen Drucker installieren, müssen Sie eventuell den Treiber für diesen Drucker einrichten. Folgen Sie dafür bitte den Anweisungen des Druckerinstallations-Assistenten. Sobald Ihr Drucker korrekt installiert ist, gehen Sie zum Abschnitt **Prüfung der Installation**.

Herzlichen Glückwunsch!
Ihre Installation ist beendet!

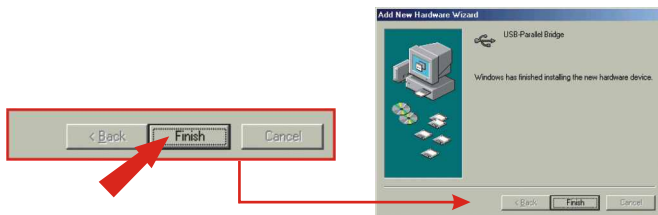
Windows 98SE/ME

1. Sobald Sie den TU-P1284 mit Ihrem Computer verbunden haben, erkennt Windows 98SE/ME das Gerät automatisch. Legen Sie die beiliegende TU-P1284-Treiberdiskette in das Diskettenlaufwerk Ihres Computers ein und klicken Sie auf **Next (Weiter)**, um die Installation des Treibers zu starten.

Hinweis: Falls Sie aufgefordert werden eine Quelle zu suchen, wählen Sie Ihr Diskettenlaufwerk aus und klicken dann auf **Next (Weiter)**.



2. Klicken Sie auf **Finish (Fertigstellen)**.

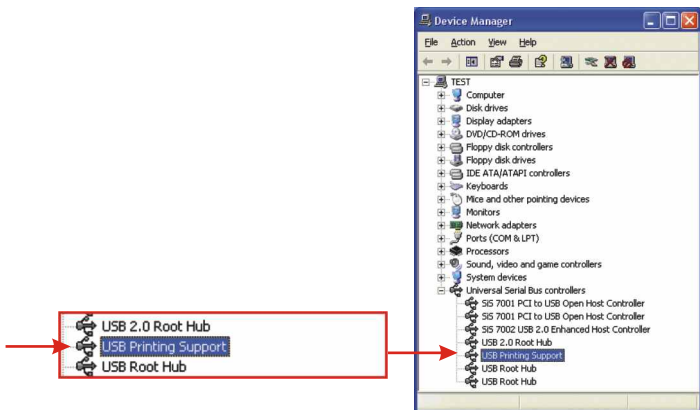


Hinweis: Falls Sie einen neuen Drucker installieren, müssen Sie eventuell den Treiber für diesen Drucker einrichten. Folgen Sie dafür bitte den Anweisungen des Druckerinstallations-Assistenten. Eventuell fragt Windows Sie, an welchem Anschluss der Drucker angeschlossen ist. Markieren Sie dann **LPT2: USB to Parallel Port**. Sobald Ihr Drucker korrekt installiert ist, gehen Sie zum Abschnitt **Prüfung der Installation**.

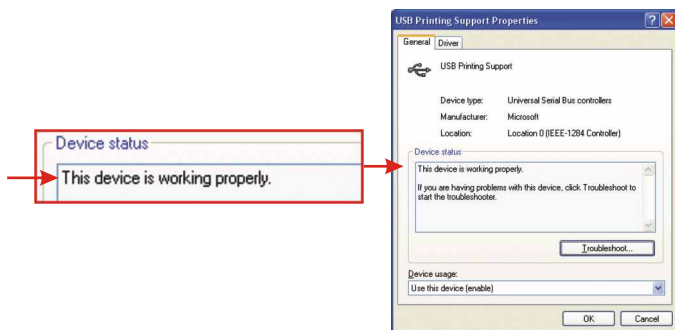
6. Prüfung der Installation

Windows 2000/XP

1. Klicken Sie auf **Start** und dann auf **Control Panel (Systemsteuerung)**.
2. Doppelklicken Sie auf das **System**-Symbol. Klicken Sie in der Registerkarte **Hardware** auf **Device Manager (Geräte-Manager)**.
3. Erweitern Sie die Liste „Universal Serial Bus Controllers“ (USB-Controller) und prüfen Sie, dass der **USB Printing Support (USB-Druckertreiber)** installiert ist.



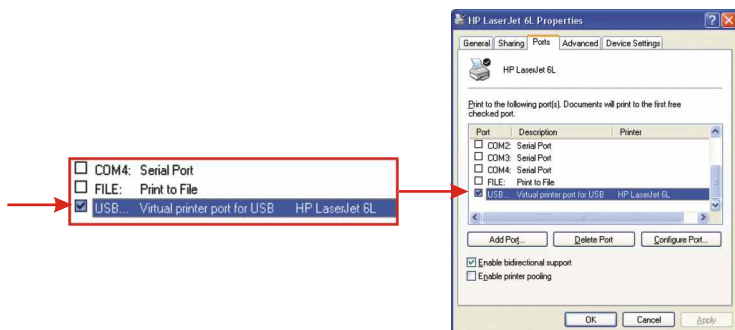
4. Mit einem Doppelklick auf **USB Printing Support** öffnen Sie das entsprechende Eigenschaften-Fenster.
5. Prüfen Sie, dass dort unter „Device Status“ (Gerätestatus) die Nachricht „This device is working properly“ (Dieses Gerät funktioniert ordnungsgemäß) angezeigt wird, und klicken Sie dann auf **OK**.



6. Klicken Sie auf **Start** und dann auf **Settings (Einstellungen)**. Klicken Sie anschließend auf **Printers and Faxes (Drucker und Faxgeräte)**.
7. Klicken Sie mit der rechten Maustaste auf das Drucker-Symbol und dann auf **Properties (Eigenschaften)**.
8. Klicken Sie im Fenster **Printer Properties (Druckereigenschaften)** auf die Registerkarte **Ports (Anschlüsse)**.

9. Prüfen Sie, dass Ihr Drucker und der virtuelle USB-Druckeranschluss („**Virtual printer port for USB**“) installiert sind.

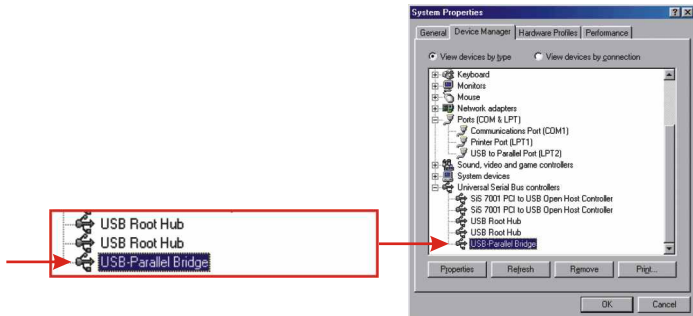
Hinweis: Falls Ihr Drucker nicht so konfiguriert ist, dass er über den virtuellen **USB-Druckeranschluss** druckt, konfigurieren Sie ihn bitte entsprechend.



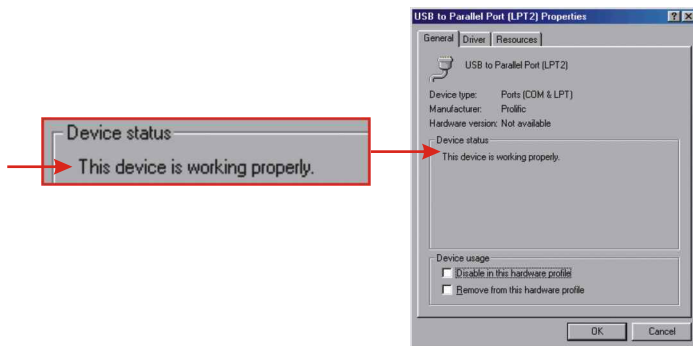
Windows 98SE/ME

1. Klicken Sie auf **Start**, danach auf **Settings (Einstellungen)** und dann auf **Control Panel (Systemsteuerung)**.
2. Doppelklicken Sie auf das **System**-Symbol und klicken Sie dann auf die Registerkarte **Device Manager (Geräte-Manager)**.
3. Erweitern Sie die Liste „Ports (COM & LPT)“ und prüfen Sie, dass das Gerät „**USB to Parallel Port**“ installiert ist.

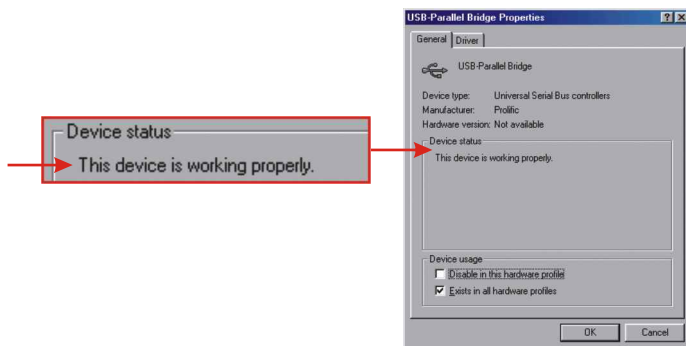
4. Erweitern Sie die Liste „Universal Serial Bus Controllers“ (USB-Controller) und prüfen Sie, dass die **USB-Parallel Bridge (USB-Parallel-Brücke)** installiert ist.



5. Mit einem Doppelklick auf **USB to Parallel Port** öffnen Sie das entsprechende Eigenschaften-Fenster.
6. Prüfen Sie, dass dort unter „Device Status“ (Gerätestatus) die Nachricht „This device is working properly“ (Dieses Gerät funktioniert ordnungsgemäß) angezeigt wird, und klicken Sie dann auf **OK**.



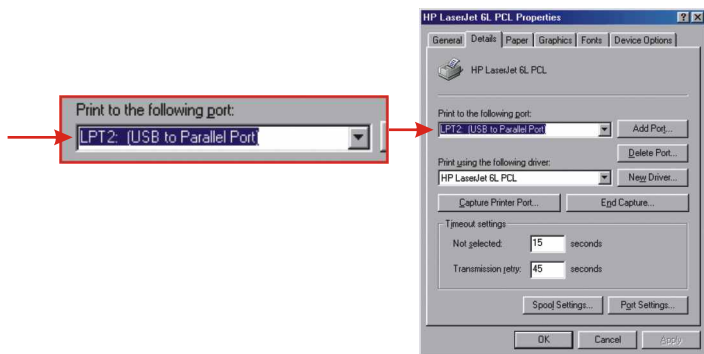
7. Mit einem Doppelklick auf **USB-Parallel Bridge** öffnen Sie das entsprechende Eigenschaften-Fenster.
8. Prüfen Sie, dass dort unter „Device Status“ (Gerätstatus) die Nachricht „This device is working properly“ (Dieses Gerät funktioniert ordnungsgemäß) angezeigt wird, und klicken Sie dann auf **OK**.



9. Klicken Sie auf **Start**, danach auf **Settings (Einstellungen)** und dann auf **Printers (Drucker)**.
10. Klicken Sie mit der rechten Maustaste auf das Symbol für Ihren Drucker und klicken Sie dann auf **Properties (Eigenschaften)**.
11. Klicken Sie im Fenster **Printer Properties (Druckereigenschaften)** auf die Registerkarte **Details**.

12. Prüfen Sie, dass Ihr Drucker installiert und so konfiguriert ist, dass er über den **USB to Parallel Port** ausdruckt.

Hinweis: Falls Ihr Drucker nicht so konfiguriert ist, dass er über den USB to Parallel Port ausdruckt, klicken Sie auf das Dropdown-Menü und stellen den Drucker entsprechend ein.



Q1: How can I uninstall the USB to Parallel Converter Driver?

A1: Unplug the USB to Parallel Converter from your computer and run the UNINSTALL.EXE program located on the included USB Parallel Converter Driver Diskette.

Q2: Can I connect or disconnect the USB cable while the computer is on?

A2: Yes, you can connect or disconnect the USB cable while the computer is on, because the USB interface is Plug-and-Play and hot-pluggable.

Q3: My computer has a USB interface but the USB port doesn't seem to work. What should I do?

A3: You must enable the USB option in your BIOS settings for your computer's USB port to work. For more information regarding BIOS settings, please refer to your computer's User Manual.

If you have any questions regarding the TU-P1284 USB to Parallel Converter, please contact Trendware Technical Support Department

Contact Technical Support

Telephone: +1-310-626-6252

Fax: +1-310-626-6267

Website: www.TRENDNET.com

E-mail: support@trendware.com

Technical Support Hours

7:00AM ~ 6:00PM, Monday through Friday
Pacific Standard Time (except holidays)

Certifications

This equipment has been tested and found to comply with Part 15 of the FCC Rules. Operation is subject to the following two conditions:

- (1) This device may not cause harmful interference.
- (2) This device must accept any interference received.
Including interference that may cause undesired operation.

This equipment is in compliance with the requirements of the following regulations: EN 55 022: CLASS B

TRENDnet[®]

TRENDware, USA

What's Next in Networking

Product Warranty Registration

Please take a moment to register your product online.
Go to TRENDware's website at <http://www.TRENDNET.com>

TRENDware International, Inc.
3135 Kashiwa Street
Torrance, CA 90505

<http://www.TRENDNET.com>