

TU-P1284

**USB to Parallel Printer Converter
Quick Installation Guide**

**Guide d'installation rapide du
convertisseur d'imprimante parallèle en imprimante USB**

**Anleitung zur Schnellinstallation des
USB-Paralleldrucker-Konvertierer**

**Guía de Instalación Rápida
Convertidor para Impresora de puerto USB a Paralelo.**

Version 08.10.04



TRENDnet[®]
TRENDware, USA
What's Next in Networking

Table of Contents

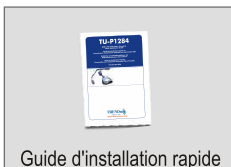
Français	1
1. Préparation de l'installation	1
2. Introduction	2
3. Caractéristiques du produit	3
4. Installation du matériel	4
5. Installation des pilotes	5
6. Vérification de l'installation	7
Troubleshooting	12

Français QIG

1. Préparation de l'installation

Vérification du contenu de l'emballage

Veillez vérifier la présence des éléments suivants dans la boîte :



Le minimum hardware nécessaire

1. PC Pentium ou plus rapide avec au moins 32 MB de RAM
2. Port USB 1.1/2.0 sur votre ordinateur
3. Windows XP, 2000, ME, 98SE

2. Introduction

Le TU-P1284 est un convertisseur externe d'imprimante parallèle en imprimante USB vous permettant de vous connecter à une imprimante parallèle via l'interface USB de votre ordinateur.

Support matériel et logiciel

Le Convertisseur parallèle vers USB TU-P1284 est compatible avec toutes les imprimantes parallèles courantes standard et permet l'impression bidirectionnelle. Il est compatible avec les systèmes d'exploitation suivants : Windows 98SE/ME/2000/XP.

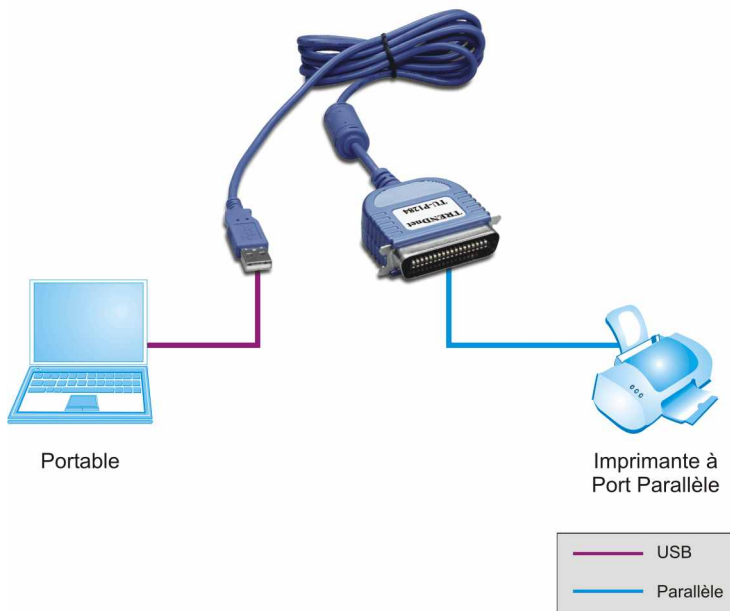
Plug and play et branchement à chaud

Puisque le Convertisseur parallèle vers USB TU-P1284 se branche à votre ordinateur via une interface USB, il est à la fois Plug and play et connectable à chaud.

Le Convertisseur parallèle vers USB TU-P1284 de Trendnet convient parfaitement à une utilisation domestique ou professionnelle.

3. Caractéristiques du produit

convertisseur d'imprimante parallèle en imprimante USB (TU-P1284)



4. Installation du matériel

Le TU-P1284 est connectable à chaud, vous pouvez donc le brancher ou le débrancher alors que l'ordinateur est allumé.

1. Branchez la prise parallèle du TU-P1284 au port parallèle de votre imprimante et mettez celle-ci sous tension.



2. Branchez l'adaptateur USB du TU-P1284 au port USB de votre ordinateur.



5. Installation des pilotes

Windows 2000/XP

1. Once you connect the TU-P1284 to your computer, Windows 2000/XP will automatically detect and install a standard USB Printing Support driver for the TU-P1284.

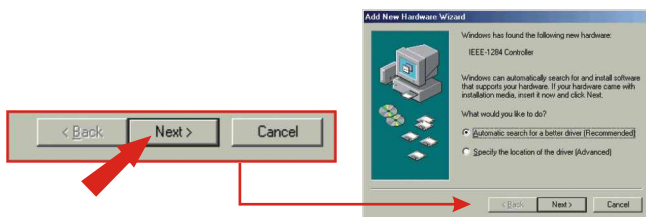
Remarque : Si vous installez une nouvelle imprimante, il se peut que vous deviez installer le pilote de celle-ci. Pour ce faire, suivez les instructions de l'assistant Installer une imprimante. Lorsque votre imprimante est installée, poursuivez par la partie **Vérification de l'installation**.

Félicitations!
L'installation est maintenant complète.

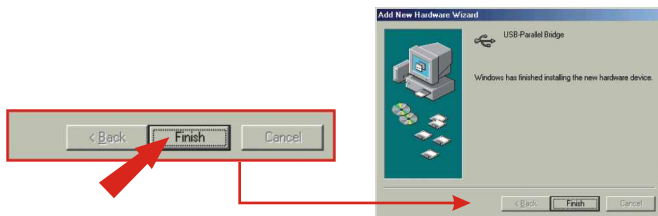
Windows 98SE/ME

1. Après avoir branché le TU-P1284 à votre ordinateur, Windows 98SE/Me le détectera automatiquement. Insérez la disquette du pilote du TU-P1284 fournie dans le lecteur de disquette et cliquez sur **Next (Suivant)** pour débiter l'installation du pilote.

Remarque : Si vous recevez un message vous demandant de rechercher la source, sélectionnez le lecteur de disquette et cliquez sur **Next (Suivant)**.



2. Cliquez sur **Finish (Terminer)**.

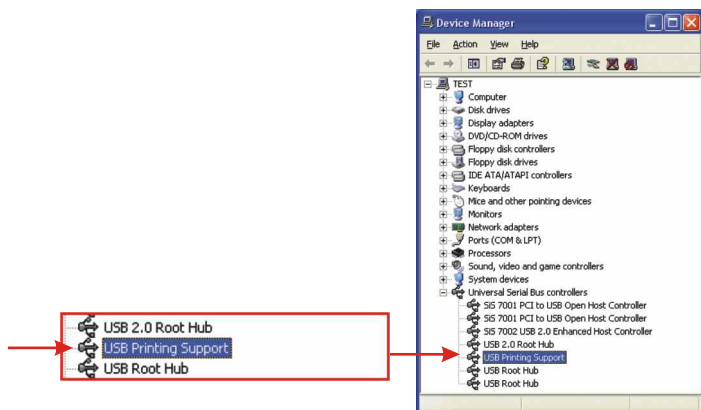


Remarque: Si vous installez une nouvelle imprimante, il se peut que vous deviez installer le pilote de celle-ci. Pour ce faire, suivez les instructions de l'assistant Installer une imprimante. Si Windows vous demande sur quel port se trouve l'imprimante, sélectionnez le port **LPT2 : USB to Parallel Port**. Lorsque votre imprimante est installée, poursuivez par la partie **Vérification de l'installation**.

6. Vérification de l'installation

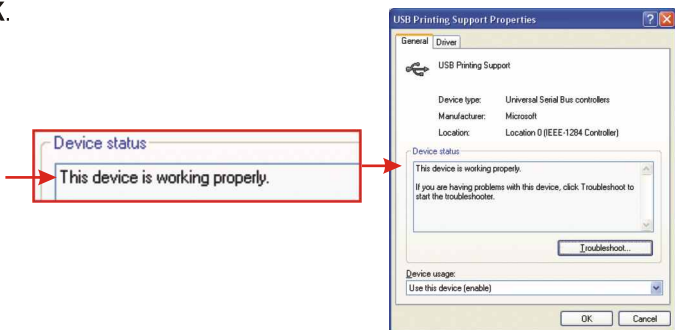
Windows 2000/XP

1. Cliquez sur **Start (Démarrer)**, et ensuite sur **Control Panel (Panneau de configuration)**.
2. Double-cliquez sur l'icône **System (Système)**. Dans l'onglet **Hardware (Matériel)**, cliquez sur **Device Manager (Gestionnaire de périphériques)**.
3. Développez la liste « Universal Serial Bus Controllers » (Contrôleurs de bus USB) afin de vérifier que l'**USB Printing Support (Support d'impression USB)** a été installé.



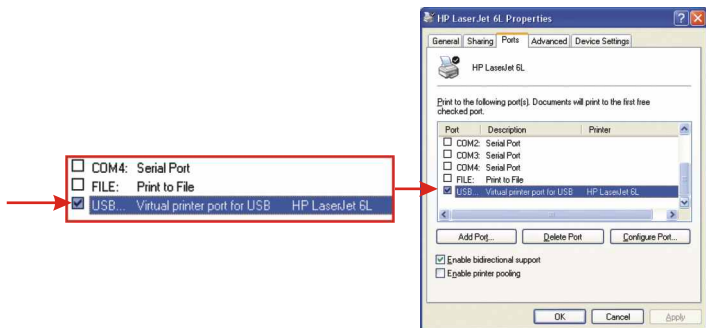
4. Double-cliquez sur l'**USB Printing Support (Support d'impression USB)** pour ouvrir sa fenêtre de Propriétés.

5. Vérifiez que le message du statut du périphérique affiche « This device is working properly » (Ce périphérique fonctionne correctement) et cliquez sur OK.



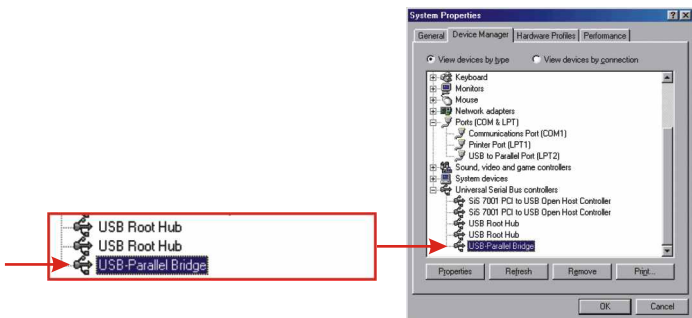
6. Cliquez sur **Start (Démarrer)** et sur **Settings (Paramètres)**. Cliquez ensuite sur **Printers and Faxes (Imprimantes et télécopieurs)**.
7. Faites un clic droit sur l'icône de votre imprimante et cliquez ensuite sur **Properties (Propriétés)**.
8. Dans la fenêtre **Printer Properties (Propriétés de l'imprimante)**, cliquez sur l'onglet **Ports**.
9. Vérifiez que votre imprimante et que le **Virtual printer port for USB (Port d'imprimante virtuelle pour USB)** a été installé.

Remarque : Si votre imprimante n'est pas configurée pour imprimer vers le Virtual printer Port for USB, configurez-la pour qu'elle le fasse.



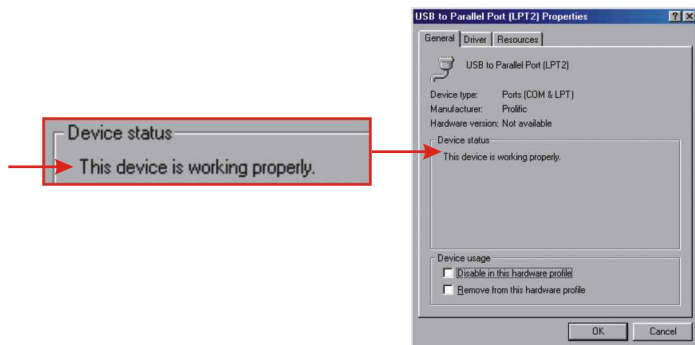
Windows 98SE/ME

1. Cliquez sur **Start (Démarrer)**, sur **Settings (Paramètres)** et ensuite sur **Control Panel (Panneau de configuration)**.
2. Double-cliquez sur l'icône **System (Système)** et cliquez sur l'onglet **Device Manager (Gestionnaire de périphérique)**.
3. Développez la liste « Ports (COM & LPT) » afin de vérifier que l'**USB to Parallel Port (Port USB vers port parallèle)** a été installé.
4. Développez la liste « Universal Serial Bus Controllers » (Contrôleurs de bus USB) afin de vérifier que l'**USB Printing Bridge** a été installé.

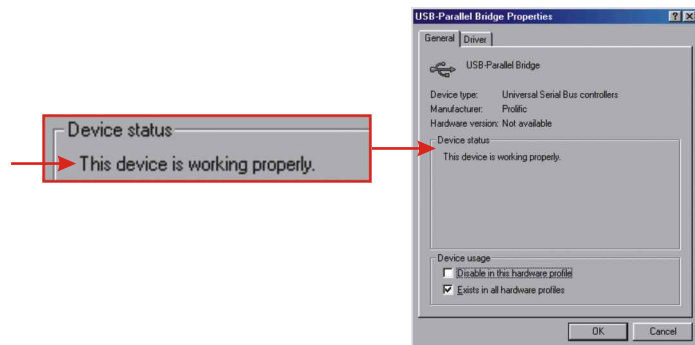


5. Double-cliquez sur l'**USB to Parallel Port (Port USB vers port parallèle)** pour ouvrir sa fenêtre de Propriétés.

6. Vérifiez que le message du statut du périphérique affiche « This device is working properly » (Ce périphérique fonctionne correctement) et cliquez sur OK.

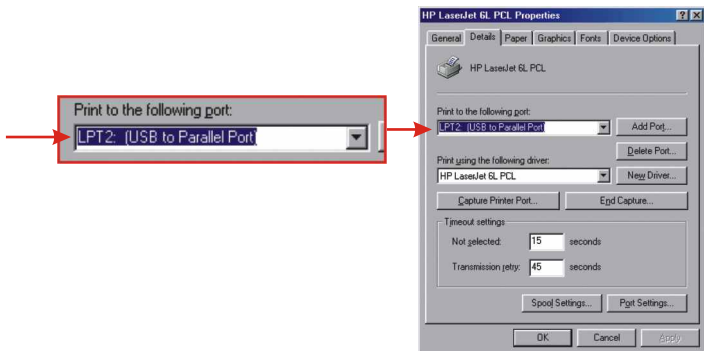


7. Double-cliquez sur l'**USB-Parallel Bridge** pour ouvrir sa fenêtre de Propriétés.
8. Vérifiez que le message du statut du périphérique affiche « This device is working properly » (Ce périphérique fonctionne correctement) et cliquez sur OK.



9. Cliquez sur **Démarrer, Paramètres** et sur **Imprimantes**.
10. Faites un clic droit sur l'icône de votre imprimante et cliquez ensuite sur **Propriétés (Propriétés)**.
11. Dans la fenêtre **Printer Properties (Propriétés de l'imprimante)**, cliquez sur l'onglet **Détails**.
12. Vérifiez que votre imprimante a été installée et est configurée pour imprimer vers l'**USB to parallel port (Port USB vers port parallèle)**.

Remarque: Si votre imprimante n'est pas configurée pour imprimer vers le **USB to Parallel Port**, cliquez sur le menu déroulant et paramétrez votre imprimante afin qu'elle le fasse.



Troubleshooting

Q1: How can I uninstall the USB to Parallel Converter Driver?

A1: Unplug the USB to Parallel Converter from your computer and run the UNINSTALL.EXE program located on the included USB Parallel Converter Driver Diskette.

Q2: Can I connect or disconnect the USB cable while the computer is on?

A2: Yes, you can connect or disconnect the USB cable while the computer is on, because the USB interface is Plug-and-Play and hot-pluggable.

Q3: My computer has a USB interface but the USB port doesn't seem to work. What should I do?

A3: You must enable the USB option in your BIOS settings for your computer's USB port to work. For more information regarding BIOS settings, please refer to your computer's User Manual.

If you have any questions regarding the TU-P1284 USB to Parallel Converter, please contact Trendware Technical Support Department

Contact Technical Support

Telephone: +1-310-626-6252

Fax: +1-310-626-6267

Website: www.TRENDNET.com

E-mail: support@trendware.com

Technical Support Hours

7:00AM ~ 6:00PM, Monday through Friday

Pacific Standard Time (except holidays)

Certifications

This equipment has been tested and found to comply with Part 15 of the FCC Rules. Operation is subject to the following two conditions:

- (1) This device may not cause harmful interference.
- (2) This device must accept any interference received.
Including interference that may cause undesired operation.

This equipment is in compliance with the requirements of the following regulations: EN 55 022: CLASS B

TRENDnet[®]

TRENDware, USA

What's Next in Networking

Product Warranty Registration

Please take a moment to register your product online.
Go to TRENDware's website at <http://www.TRENDNET.com>

TRENDware International, Inc.
3135 Kashiwa Street
Torrance, CA 90505

<http://www.TRENDNET.com>