

TS-U100/ TS-U200

2-port USB 2.0 Network Storage Server
USB 2.0 Network Storage Server with All-in-1 Memory Card Reader/Writer
Quick Installation Guide

Guide d'installation rapide du
Serveur de stockage réseau à 2 ports USB 2.0/
Serveur de stockage réseau USB 2.0 avec lecteur/
enregistreur de carte mémoire tout en un

USB-2.0-Netzwerkspeicherserver mit 2 Ports /
USB-2.0-Netzwerkspeicherserver mit Multispeicherkartenleser/-schreiber
Kurzanleitung zur Installation

Guía de instalación rápida del
Servidor de almacenamiento de red USB 2.0 de 2 puertos/
Servidor de almacenamiento de red USB 2.0 con lector/e
scritor de tarjeta de memoria todo en uno

Version 03.30.05



TRENDnet[®]
TRENDware, USA
What's Next in Networking

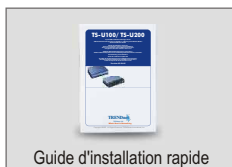
Table of Contents

Français	1
1. Préparation de l'installation	1
2. Détails du produit	2
3. Installation du matériel	4
4. Paramétrage du serveur de stockage	5
5. Accès aux dispositifs de stockage sur TS-U100/TS-U200	7
Troubleshooting	9

1. Préparation de l'installation

Vérification du contenu de l'emballage

Veillez vérifier la présence des éléments suivant dans la boîte:



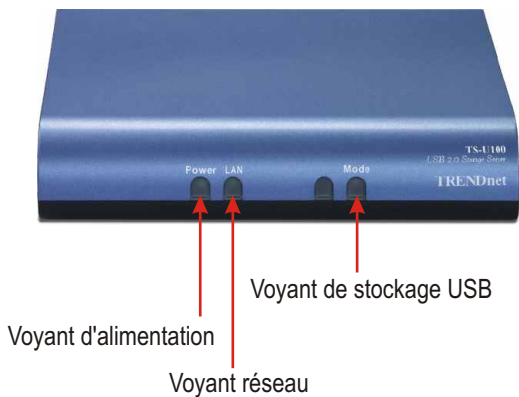
Configuration PC minimale

1. Commutateur 10/100 Mbps
2. Câble de Cat 5 avec prise RJ-45
3. Dispositif de stockage USB 2.0 (c'est-à-dire disque dur, flash drive, lecteur de carte mémoire, etc.)
4. La carte réseau installée utilise le protocole de mise en réseau TCP/IP
5. Windows XP, 2000, ME, 98SE

2. Détails du produit

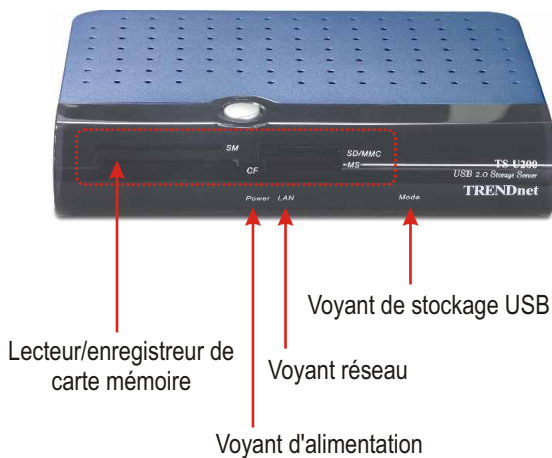
TS-U100

Le serveur de stockage réseau USB 2.0 est pourvu de trois voyants lumineux indiquant l'alimentation, l'activité réseau et les dispositifs de stockage.



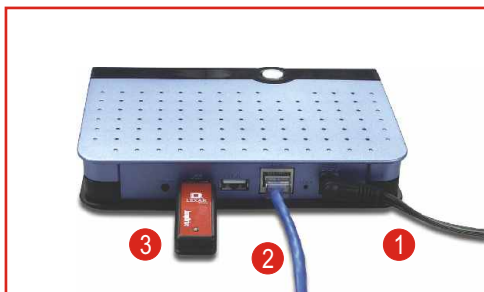
TS-U200

Le serveur de stockage réseau USB 2.0 avec lecteur/enregistreur de carte mémoire tout en un est muni de 3 voyants lumineux et de 4 logements pour lecteur/enregistreur de carte mémoire. Les voyants indiquent l'alimentation, l'activité réseau et les dispositifs de stockage. Les logements lecteur :enregistreur de carte mémoire indiquent les logements les logements SM, SD/MMC, CF et MS slots.



3. Installation du matériel

1. Branchez l'adaptateur secteur au TS-U100/TS-U200.
2. Branchez le TS-U100/TS-U200 à votre commutateur ou à votre ordinateur à l'aide d'un câble CAT 5.
3. Branchez votre dispositif de stockage USB 2.0 à un logement USB.



4. (Pour le TS-U200 uniquement) Insérez la carte SmartMedia, Memory Stick, SecureDigital ou MultiMedia dans les logements de carte mémoire avec les prises en cuivre faces vers le bas. Insérez la carte Compact Flash comme indiqué.



Votre installation est à présent terminée.

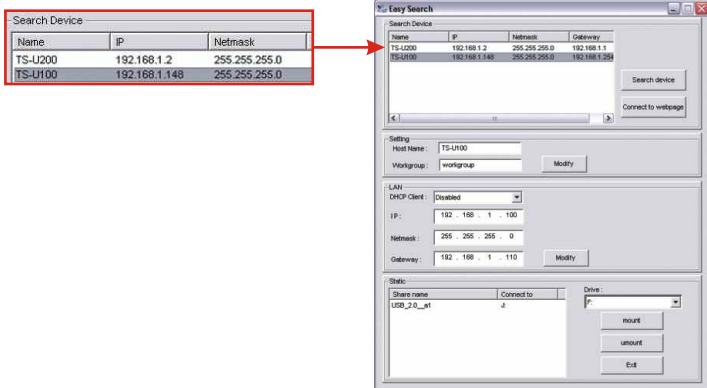
4. Paramétrage du serveur de stockage

Utilisateurs Windows

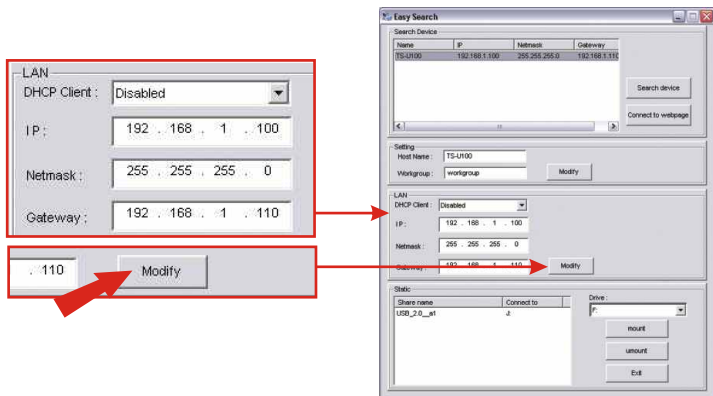
1. Insérez le CD-ROM du TS-U11/TS-U200 dans le lecteur de CD-ROM de votre ordinateur.
2. Cliquez sur **“Run Device”** (Lancer l'utilitaire).



3. Cliquez sur **Search Device** (Rechercher le périphérique) et sur TS-U100/TS-U200. Inscrivez le nom du TS-U100/TS-U200.

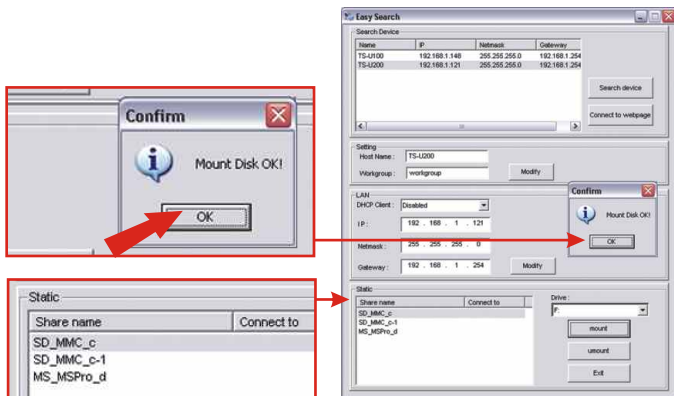


4. Changez l'adresse dans la partie LAN et cliquez sur **Modify** (Modifier).
Inscrivez l'adresse IP du TS-U100/TS-U200.

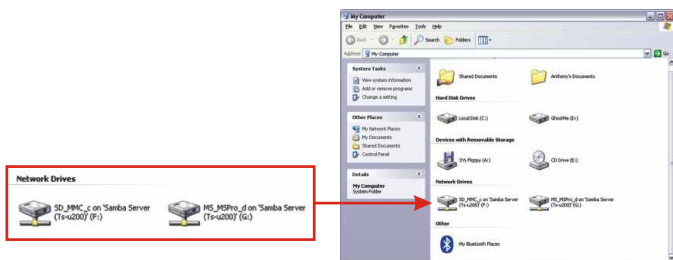


5. Accès aux dispositifs de stockage sur TS-U100/TS-U200.

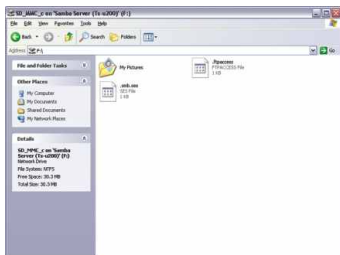
1. Rendez-vous dans la partie **Static** (Statique) et cliquez sur le dispositif de stockage auquel vous désirez accéder. Cliquez sur **Mount** (Installation) et cliquez sur **OK**. Répétez cette procédure pour ajouter plusieurs dispositifs de stockage.



2. Double-cliquez sur **My Computer** (Poste de travail) et sur tous les dispositifs de stockage installés dans **Network Drives** (Disques réseau).



3. Vous pouvez accéder à votre dispositif de stockage.



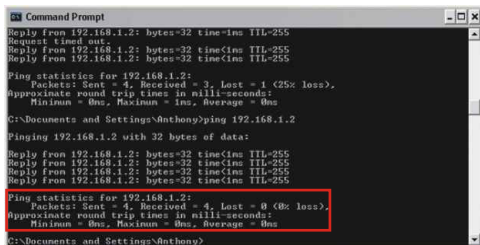
Troubleshooting

Q1: Can I connect or disconnect the USB storage device while the TS-U100/TS-U200 is on?

A1: Yes, you can connect or disconnect any external USB device while the computer is on, because the USB interfaces are Plug-and-Play and hot-pluggable. Please DO NOT disconnect any USB storage device while the MODE LED is red or when TS-U100/TS-U200 is saving a file into a USB storage device.

Q2: I typed in `http://192.168.1.2` in my web browser, but I do not see the login screen.

A2: Please make sure that the TS-U100/TS-U200 is properly connected to your switch or computer (See 3. Hardware Installation). Open a DOS Prompt window, type **ping 192.168.1.2**, and press Enter. Under **Ping statistics**, you should have 0% loss.



```
Command Prompt
Reply from 192.168.1.2: bytes=32 time<1ms TTL=255
Request timed out.
Reply from 192.168.1.2: bytes=32 time<1ms TTL=255
Reply from 192.168.1.2: bytes=32 time<1ms TTL=255

Ping statistics for 192.168.1.2:
    Packets: Sent = 4, Received = 3, Lost = 1 (25% loss),
    Approximate round trip times in milli-seconds:
        Minimum = 0ms, Maximum = 1ms, Average = 0ms

C:\Documents and Settings\Anthony>ping 192.168.1.2

Pinging 192.168.1.2 with 32 bytes of data:

Reply from 192.168.1.2: bytes=32 time<1ms TTL=255
Reply from 192.168.1.2: bytes=32 time<1ms TTL=255
Reply from 192.168.1.2: bytes=32 time<1ms TTL=255
Reply from 192.168.1.2: bytes=32 time<1ms TTL=255

Ping statistics for 192.168.1.2:
    Packets: Sent = 4, Received = 4, Lost = 0 (0% loss),
    Approximate round trip times in milli-seconds:
        Minimum = 0ms, Maximum = 0ms, Average = 0ms

C:\Documents and Settings\Anthony>
```

Q3: I have verified that my TS-U100/TS-U200 is connected properly to a switch or computer, and I can access the login screen. However, when I try to type in the server name into my web browser, my browser says that it “cannot find server”. What do I do?

A3: Make sure that you are typing the server name correctly. Remember to type the server name with this format: `\\Server_Name`. As an alternative, you can also type `\\192.168.1.2` or the modified IP address that you assigned to the TS-U100/TS-U200. DO NOT type the server name in this format: `//Server_Name` and make sure that the server name is spelled correctly.

Q4: I made sure that I was typing the server name in the following format: \\Server_Name, but I get an error message. What do I do?

A4: Most homes use peer-to-peer networks, so devices such as a storage server may not be recognized immediately. Please allow 5-10 minutes before typing in \\Server_Name. If you still cannot find the TS-U100/TS-U200, then power cycle the TS-U100/TS-U200 by pulling out the power adapter connector and putting it back in. Now try typing in \\Server_Name.

Q5: I clicked “mount” in the utility but I get a “Mount Disk Fail” window. What do I do?

A5: In peer-to-peer networks, network devices such as storage servers are not recognized immediately. Please wait about 2-5 minutes before pressing the “mount” button again. If you still cannot mount a storage device, press the reset button at the back of the TS-U100/U200. Refer to the User's Guide to reset the TS-U100/U200.

If you have any questions regarding the TS-U100/TS-U200 USB 2.0 Network Storage Server, please contact Trendware Technical Support Department.

Certifications

This equipment has been tested and found to comply with FCC and CE Rules. Operation is subject to the following two conditions:

- (1) This device may not cause harmful interference.
- (2) This device must accept any interference received.
Including interference that may cause undesired operation.





What's Next in Networking

Product Warranty Registration

Please take a moment to register your product online.
Go to TRENDware's website at <http://www.TRENDNET.com>

TRENDnet Technical Support

US/Canada Support Center

Contact

Telephone: 1(310) 626-6252

Fax: 1(310) 626-6267

Email: support@trendnet.com

Tech Support Hours

7:30am - 6:00pm Pacific Standard Time

Monday - Friday

European Support Center

Contact**Telephone**

Deutsch : +49 (0) 6331 / 268-460

Français : +49 (0) 6331 / 268-461

Español : +49 (0) 6331 / 268-462

English : +49 (0) 6331 / 268-463

Italiano : +49 (0) 6331 / 268-464

Dutch : +49 (0) 6331 / 268-465

Fax: +49 (0) 6331 / 268-466

Tech Support Hours

8:00am - 6:00pm Middle European Time

Monday - Friday

TRENDware International, Inc.
3135 Kashiwa Street. Torrance, CA 90505
<http://www.TRENDNET.com>