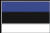




Lühike paigaldusjuhend 

TPL-402E
TPL-402E2K
1.01

Eesti	1
1. Enne alustamist	1
2. Kuidas paigaldada	2
3. LEDid ja nupud	5
Tõrkeotsing	6



Pakendi sisu

- TPL-402E/TPL-402E2K
- CD-ROM'il kasutusjuhend ja Utiliidi
- Mitme keelne lühike paigaldusjuhend
- Võrgukaabel (1.5m/5ft)

Minimaalsed nõuded süsteemile

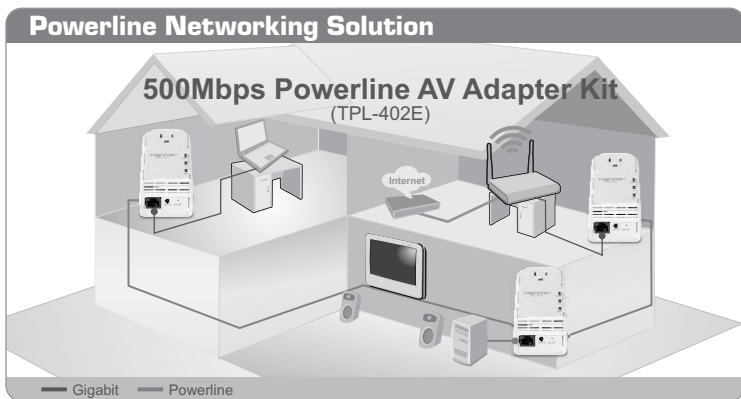
- CD-ROM kettaseade
- Laua- või sülearvuti sisse paigaldatud võrgukaardiga
- Toimiv 10/100/1000Mbps traadivõrk, kus TPL-402E kasutatakse silla seadmena
- Täiendav HomePlug AV[®] või IEEE 1901 ühilduv elektriliinisüsteemi adapter (näiteks TRENDnet TPL-303E, TPL-304E, TPL-305E, TPL-310AP, TPL-401E või mõni muu TPL-402E) (Märkus: See on vajalik vaid TPL-402E korral. TPL-402E2K sisaldab juba kahte TPL-402E'd)

Nõuded utiliidile

Supported Operating Systems	Keskprotsessor	Mälu
Windows 7 (32/64-bit)	1GHz või rohkem	1GB RAM või rohkem
Windows Vista (32/64-bit)	800MHz või rohkem	512MB RAM või rohkem
Windows XP (32/64-bit)	300MHz või rohkem	256MB RAM või rohkem

Märkus:

Seadistamise utiliit võimaldab teil lisada turvalisust oma elektriliinisüsteemis, võimaldades muuta vaikimisi võrgunime ja luua oma isiklik võrgunimi oma elektriliinisüsteemile. Utiliit võib samuti aidata teil tõrkeotsingus elektriliini adapterite omavahelistes ühendustes, kontrollides võrgu nime. Palun tutvuge TPL-402E/TPL-402E2K kasutusjuhendiga CD-ROM'il, kuidas installeerida ja kasutada utiliiti.



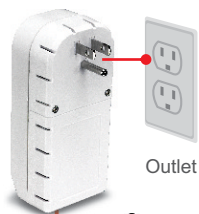
Näiteks joonisel on kujutatud tüüpilist elektriliinisidesüsteemi konfiguratsiooni koduses keskkonnas koos 3 elektriliinisidesüsteemi adapteriga, mis on paigaldatud eri tubadesse. Oranž joon tähistab elektriliinisidesüsteemi ühenduvust läbi kodu elektrisüsteemi ja sinised jooned kujutavad Cat5, 5e, 6 Etherneti ühenduvust võrguseadmetega nagu arvuti, ruuteri või IPTV vastuvõtjaga, mis on ühendatud televiisoriga.

Märkus:

1. Ärge paigaldage TPL-402E-e enne, kui seda teha palutakse.
2. Ärge ühendage TPL-402E pikendusjuhtmesse või ülepinge kaitsesse.
3. Vältige TPL-402E ühendamist samasse seinakontakti, kuhu on ühendatud ka kodumasinad (näiteks, külmikud, pesumasinad ja kuivatusmasinad).
4. Et luua TPL-402E adapterite vahel ühendus peavad kõik adapterid olema samas elektrisüsteemis.
5. Ei ole soovitatav kasutada kõnealust toodet elektrisüsteemides, mis kasutavad automaatkaitsesid või on ühendatud ülepingekaitsega, kuna see võib põhjustada töö halvenemist või vähendab ülekannet.
6. Võrku saab lülitada maksimaalselt 16 TPL-402E-e.
7. Soovides luua TPL-402E adapterite vaikeväärtustega elektriliinisidesüsteemi, siis selleks lihtsalt ühendage kõik TPL-402E adapterid seinakontaktidesse, mis on samas elektrisüsteemis (asuvad samal faasil). Täiendavat utiliidiga seadistamist ei ole vajalik teha.
8. Selleks, et luua elektriliinisidesüsteemide vahel ühendus, peab kõikidel adapteritel olema sama võrgu nimi. Kui võrgu nimi ei ole kõikidel elektriliinisidesüsteemidel sama, siis EI saa luua ühendusi. TPL-402E adapterite vaikimisi võrgu nimi on "HomePlugAV".

Jälgige näidet, kuidas luua elektriliinisidesüsteemi, kasutades selleks TPL-402E ja olemasolevat ruuterit, mis jagab Interneti.

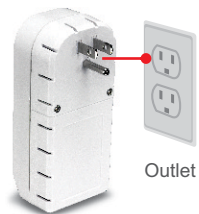
1. Ühendage TPL-402E vabasse pistikupessa. Antud TPL-402E peaks asuma ruuteri arvutivõrgu kaabli ulatuse kaugusel.



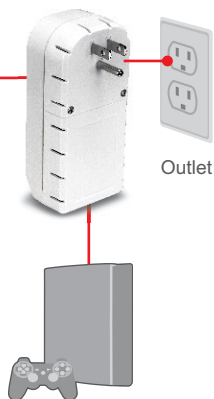
2. Ühendage arvutivõrgu kaabel TPL-402E'ist teie ruuteri vabasse LAN porti. (nt TEW-673GR).



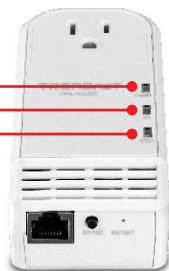
3. Ühendage järgmine TPL-402E vabasse seinakontakti, mis asub teie võrguseadmete lähedal (näiteks mängukonsool, IPTV vastuvõtja, Blu-ray mängija, võrguühendusega TV vastuvõtja, jne).



4. Ühendage arvuti võrgukaabel TPL-402E arvutivõrgu pordist teie arvuti või võrguseadme arvutivõrgu porti (näiteks mängukonsool, IPTV vastuvõtja, Blu-ray mängija, võrguühendusega TV vastuvõtja, jne).



5. Veenduge, et mõlemal TPL-402E adapteril helenduvad Power (roheline), Powerline ja Network Port (roheline) LEDid.



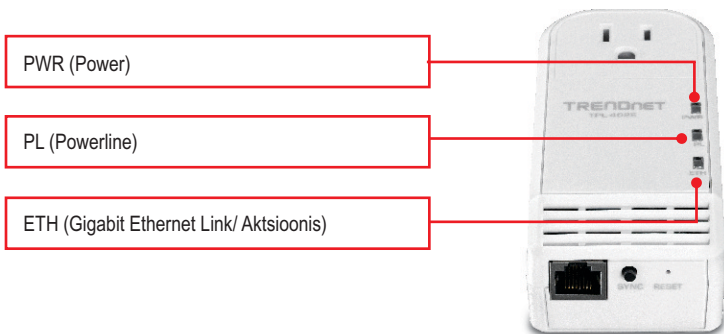
Paigaldamine on lõppenud

Ftäpsemat teavet **TPL-402E/TPL-402E2K** seadistamise ja edasijõudnud valikute kohta leiate kasutaja käsiraamatust utiliidi CD-plaadilt (inglise keeles) või TRENDneti veebilehelt www.trendnet.com

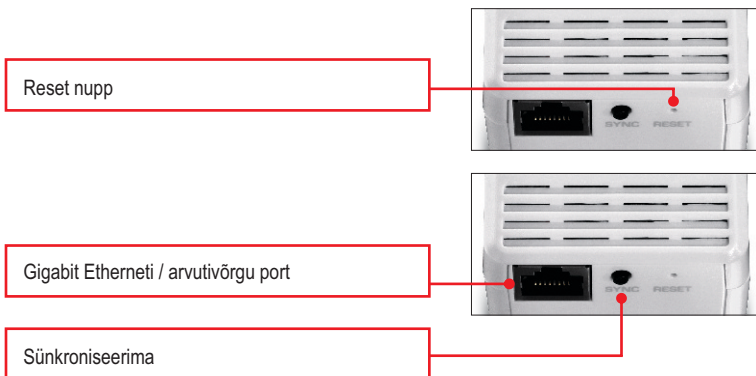
Teie seadmete registreerimine

Et kindlustada teid parima teeninduse ja toega, palun leidke moment, et registreerida teie toode OnLines www.trendnet.com/register Täname, et te valisite TRENDnet'i.

3. LEDid ja nupud



Gigabit Etherneti / arvutivõrgu port ja Reset nupp asuvad seadme taga.



Märkus:

1. Palun tutvuge TPL-402E kasutusjuhendiga CD-ROM'il, leidmaks detailsemat seletusi kõikidele LED'idele ja nupule.
2. Järgmised tegurid võivad mõjutada elektriliini võrgu ühenduse kvaliteeti:
 - a. Mürä - Loodud seadmete abil, mis on ühendatud teie elektrisüsteemi läbi pistikupesade, mis on kõrge energiatarbega (nt mikrolaineahjud, ahjud, föön, triikraud, nõudepesumasin, jne). Teie majapidamise elektrijuhtmete kvaliteet võib põhjustada täiendavat müra teie elektrisüsteemi.
 - b. Kaugus - Pikad pikkused elektri juhtmestikus mille kaudu on ühendatud elektriliini võrgu adapterid.

1. Ma tegin kindlaks, et Powerline seade on töökohaga ühendatud, aga ma ei näe teisi Powerline seadmeid. Mida ma peaksin tegema?

1. Veenduge, et te kasutate Cat5, Cat5e või Cat6 Ethernet kaableid
2. Veenduge, et TPL-402E seinakontaktid oleks ühendatud samasse elektrisüsteemi ja/või elektrikilpi.
3. Kui teil ikkagi ei õnnestu saada ühendust vaatamata eelmistele sammudele, siis palun tehke reset mõlemale TPL-402E adapterile, mis taastab tehase algsed. Vaikimisi on võrgu nimeks/võtmeks "HomePlugAV". Reset nupp asub TPL-402E seadme taga.
 1. Nõela või kirjaklambri abil vajutage ja hoidke Reset nuppu 1 sekund ja vabastage see. LED'id kustuvad ja süttivad uuesti.
 2. Kui on loodud ühendus, siis PL LED hakkab helenduma. Kõikidel TPL-402E elektrisidesüsteemi adapteritel, mis on omavahel ühendatud peab olema samasugune arvutivõrgu nimi/võti.

Märkus: kui teil tekib probleeme oma seadmete resettimisega, siis võtke elektrisidesüsteemi adapter(id) pistikupesast, oodake 15 sekundit ja ühendage adapter(id) uuesti vooluvõrku, ning proovige korrata resettimise protseduuri.

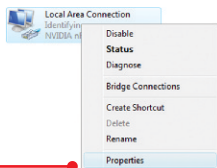
2. Ma näen Powerline arvutivõrgus oma Powerline seadmeid, aga ei saa Internetiühendust. Mida ma peaksin tegema?

Eeldades, et elektriliinisidevõrk on ühendatud ruuteriga:

1. Ärge ühendage seadmeid pikendusjuhtmesse või ülepinge kaitsesse
2. Veenduge, et teie ruuter oleks ühendatud internetiga ja üks ruuteri LAN portidest oleks ühendatud TPL-402E arvutivõrgu porti. Kontrollige korraliku ühenduse kinnituseks nii TPL-402E kui ruuteri arvutivõrgu LED'e .
3. Veenduge, et teie arvuti TCP/IP seadistused on määratud "Obtain an IP address automatically" (vaadake allpool olevaid samme)

Windows 7

1. Avage **Control Panel**, klikkige **Network and Internet**, klikkige **Network and Sharing Center**, klikkige **Change Adapter Settings** ja siis tehke parem klikk **Local Area Connection** ikoonil ja siis klikkige **Properties**.



1. Obtain an IP address automatically

Use the following IP address:

IP address:

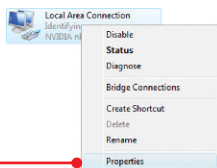
Subnet mask:

Default gateway:

2. Klikkige **Internet Protocol Version 4(TCP/IPv4)** ja siis klikkige **Properties**. Siis klikkige **Obtain an IP address automatically**.

Windows Vista

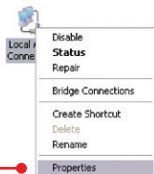
1. Avage Control Panel, klõpsake **Network and Internet**, klõpsake **Network and Sharing Center**, klõpsake **Manage Network Connections** ja siis parem klõpsake **Local Area Connection** ikoonil ja siis klõpsake **Properties**.



2. Klõpsake **Internet Protocol Version 4(TCP/IPv4)** ja siis klõpsake **Properties**. Siis klõpsake **Obtain an IP address automatically**.

Windows XP/2000

1. Avage **Control Panel** ja topeltklõpsake **Network connections** ikoonil, paremklõpsake **Local Area Connection** ikoonil ja seejärel klõpsake **Properties**.



2. Klõpsake **Internet Protocol (TCP/IP)** ja seejärel klõpsake **Properties**. Klõpsake **Obtain an IP automatically** ja seejärel klõpsake **OK**.

4. Mul on HomePlug 1.0 või HomePlug turbo arvutivõrk. Saan ma seda oma võrguga kasutada?

TPL-402E ei ühildu HomePlug 1.0 või HomePlug turbo-ga.

5. Kui ma olen vajutanud reset nuppu, kas ma pean oma TPL-402E ümberseadistama?

Ei, TPL-402E peaks automaatselt võtma ühenduse seadmetega, kui kõikidel seadmetel on taastatud tehase vaikesätted.

Kui teil on jätkuvalt probleeme või küsimusi **TPL-402E/TPL-402E2K** kohta, palun võtke ühendust TRENDneti tehnilise toega.

Sertifikaadid:

Seade on testitud ning vastab FCC ja CE reeglitele.

Seade vastab järgmistele tingimustele:

- (1) Seade ei tohi põhjustada ohtlikke häireid.
- (2) Seade peab võtma vastu kõiki signaale, sealhulgas signaale, mis võivad põhjustada soovimatuid häireid seadme töös.



Elektri- ja elektroonikatoodete jäätmeid ei tohi ära visata koos olmejäätkeid. Abivahendite olemasolu korral palume ümbertöötlemiseks sorteerida. Jäätmete ümbertöötlemise kohta küsige nõu oma kohalikul jaemüüjalt.



MÄRKUS: TOOTJA EI VASTUTA ÜHEGI TV VÕI RAADIO HÄIRE EEST, MIS ON PÕHJUSTATUD SEADME LUBAMATUST ÜMBEREHITAMISEST. IGASUGUNE ÜMBERMODIFITSEERIMINE TÜHISTAB AUTORIVASTUTUSE SEADMELE.

MÄRKUS:

Erp (EuP) Operation: Standby Mode

The EUT has no external mechanical switch and uses an internal program to control active and standby modes.

Disconnect the Ethernet cables from the device Ethernet ports, and after 3 minutes, the device will enter standby mode. The Power (PWR) LED will flash every 15 seconds to indicate that the device is currently in standby mode. To return to active mode, reconnect the Ethernet cables to the device Ethernet ports, and the device will re-enter active mode.



TRENDnet[®]

Product Warranty Registration

Please take a moment to register your product online.
Go to TRENDnet's website at <http://www.trendnet.com/register>