







Guide d'installation rapide  

Quick Installation Guide  

TPL-304E
TPL-304E2K
1.01

Table des matières

Français	1
1. Avant de commencer	1
2. Procéder à l'installation	2
3. Utilisation de l'utilitaire	4
English	7
1.1. Before You Start	7
2. How to Install	8
3. Using the Utility	10
Dépannage	11
Troubleshooting	12
Wireless Tips	13



Contenu de l'emballage

- TPL-304E / TPL-304E2K
- CD-ROM (guide de l'utilisateur et utilitaire)
- Guide d'installation rapide en plusieurs langues
- Câble Ethernet de Cat.5 (1.8m/6ft.)

Configuration du système

- Lecteur de CD-ROM
- Un ordinateur de bureau ou un laptop avec un adaptateur réseau installé
- Réseau câblé 10/100Mbps lorsque le TPL-304E est utilisé comme pont

Conditions de logiciel

SE supportés	Microprocesseur	Mémoire
Windows 7 (32/64-bit)	1GHz ou supérieur	1GB RAM ou supérieur
Windows Vista (32/64-bit)	800MHz ou supérieur	512MB RAM ou supérieur
Windows XP (32/64-bit) / 2000	300MHz ou supérieur	256MB RAM ou supérieur

Remarque:

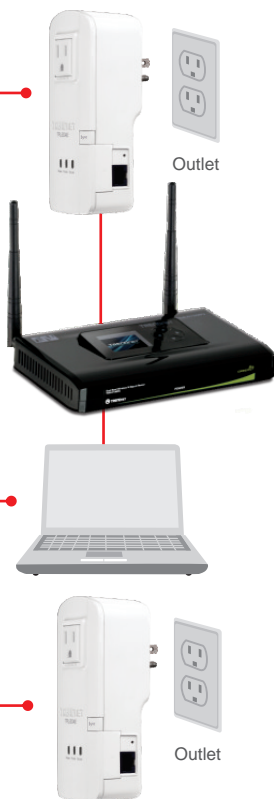
1. NE PAS installer le TPL-304E avant d'en avoir reçu la consigne.
2. DO NOT plug the TPL-304E into a surge protector.
3. Éviter de brancher le TPL-304E qui a déjà un autre appareil (p. ex. réfrigérateur, machine à laver et sèche-linge) branché.
4. A fin que le TPL-304E procède à la reconnaissance, chaque périphérique doit se trouver sur le même coupe-circuit.
5. Un maximum de 8 TPL-304E peut être installé en réseau.

1. Raccordez le TPL-304E à une prise de courant disponible.

2. Branchez un câble Ethernet entre le TPL-304E et un port LAN disponible de votre routeur (p. ex. TEW-673GRU).

3. Branchez ensuite un câble Ethernet entre un port LAN disponible de votre routeur et votre ordinateur.

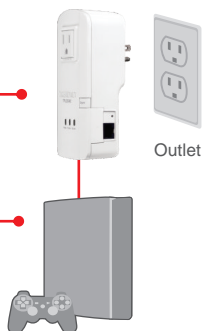
4. Connectez le deuxième TPL-304E à une prise de courant là où votre PC à distance ou votre matériel réseau se trouve.



Remarque :

Le TPL-304E à distance fait référence au TPL-304E qui est branché à votre PC ou votre matériel réseau éloigné.

5. Branchez un câble CAT-5e/6 entre le TPL-304E et le PC, ou appareil de réseau



6. Vérifiez que les témoins lumineux Power (sur), P-Link (clignotant) et E-Link (clignotant) sont allumés en vert sur tous les TPL-304Es.

L'installation est maintenant complète

Si vous désirez des informations détaillées sur la configuration et les paramètres avancés du TPL-304E/TPL-304E2K, veuillez consulter la rubrique Dépannage, le guide de l'utilisateur sur CD-ROM ou le site Internet de TRENDnet sur <http://www.trendnet.com>.

Enregistrez votre produit

Afin d'être sûr de recevoir le meilleur niveau de service clientèle et le meilleur support possibles, veuillez prendre le temps d'enregistrer votre produit en ligne sur: www.trendnet.com/register Nous vous remercions d'avoir choisi TRENDnet.

Utilisateurs Windows

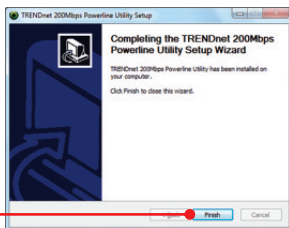
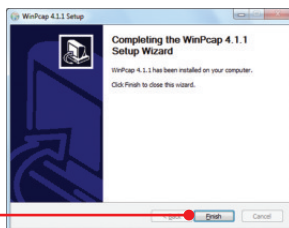
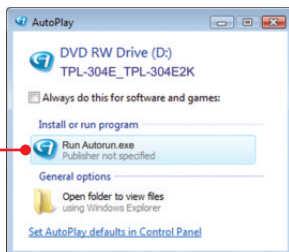
1. Insérez le CD-ROM avec l'utilitaire et le pilote dans le lecteur de CD-ROM de votre ordinateur.

2. Cliquez sur Run Autorun.exe (Windows 7/Vista uniquement).

3. Cliquez ensuite sur Install Utility (Installer l'utilitaire).

4. Suivez les instructions de l'assistant d'installation du WinPCap puis cliquez sur Terminer.

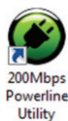
5. Suivez les instructions de l'utilité du Powerline 200Mbps, puis cliquez sur Terminer.



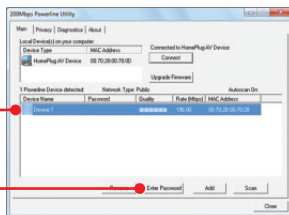
6. l'arrière du périphérique, recopiez le mot de passe à 16 chiffres.



7. Double-cliquez sur l'icône de l'Utilitaire Powerline 200Mbps de votre ordinateur de bureau.



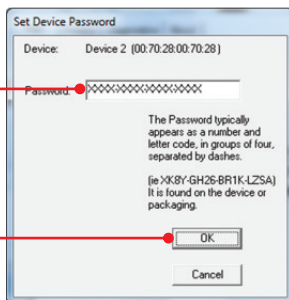
8. Choisir le TPL-304E à distance et cliquez sur entrer le mot de passe.



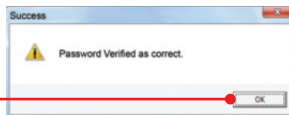
Remarque :

Le TPL-304E à distance fait référence au TPL-304E qui est branché à votre PC ou votre matériel réseau éloigné.

9. Entrer le mot de passe à 16 chiffres du TPL-304E et cliquer OK. Voir l'étape 6 pour trouver le mot de passe à distance de TPL-304E.



10. Cliquez sur OK.

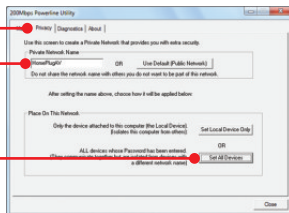


11. Répétez les étapes de 8 à 10 our des TPL-304E à distance supplémentaires.

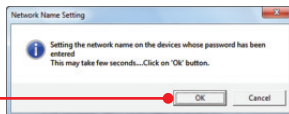
Note:

Le nom de réseau de défaut est HomePlugAV. Si le nom de réseau de votre réseau existant de ligne électrique n'est pas HomePlugAV, vous devez changer ceci dans l'utilité.

12. Cliquer l'icône "Privacy". Si vous désirez modifier le Private Network Name (Nom du réseau privé), saisissez le nom désiré et cliquez ensuite sur Set All Devices (mis à jour des dispositifs).



13. Cliquez sur OK.



Votre configuration est maintenant terminée.



Package Contents

- TPL-304E / TPL-304E2K
- CD-ROM (Utility and User's Guide)
- Multi-Language Quick Installation Guide
- Cat.5 Ethernet Cable (1.8m/6ft.)

System Requirements

- CD-ROM Drive
- A desktop or laptop PC with a network adapter installed
- Existing 10/100Mbps wired network when TPL-304E is used as a bridge device

Software Requirements

Supported Operating Systems	CPU	Memory
Windows 7 (32/64-bit)	1GHz or above	1GB RAM or above
Windows Vista (32/64-bit)	800MHz or above	512MB RAM or above
Windows XP (32/64-bit)/2000	300MHz or above	256MB RAM or above

2. How to Install

Note:

1. DO NOT install the TPL-304E until instructed to do so.
2. DO NOT plug the TPL-304E into a surge protector.
3. Avoid connecting the TPL-304E into an outlet that has appliances (e.g. refrigerators, washer and dryer machines) plugged in.
4. In order for the TPL-304E to see each other, each unit must be on the same circuit breaker box.
5. A maximum of 8 TPL-304E can be networked.

FRANÇAIS

ENGLISH

1. Plug a TPL-304E into an available power outlet.

2. Connect an Ethernet cable from the TPL-304E to an available LAN port on your router (e.g. TEW-673GRU).

3. Then connect an Ethernet cable from an available LAN port on your router to your computer.

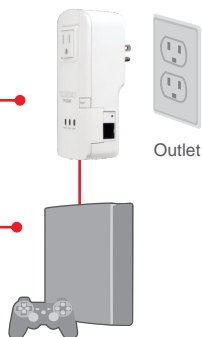
4. Plug a second TPL-304E into an outlet where your remote PC or network appliance is located.



Note:

Remote TPL-304E refers to the TPL-304E that is connected to your remote PC or network appliance.

5. Connect a CAT 5 cable from the TPL-304E into your remote PC or network appliance.



6. Verify that the Power, P-Link (blinking), and E-Link (blinking) LEDs are lit green on all TPL-304Es.

Your installation is now complete

For detailed information regarding the TPL-304E/TPL-304E2K configuration and advanced settings, please refer to the Troubleshooting section, User's Guide on the Utility CD-ROM, or TRENDnet's website at <http://www.trendnet.com>.

Register Your Product

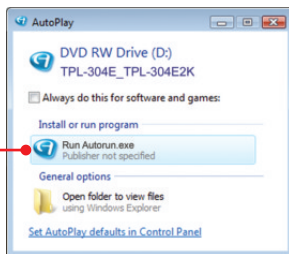
To ensure the highest level of customer service and support, please take a moment to register your product Online at: www.trendnet.com/register

Thank you for choosing TRENDnet

For Windows Users

1. Insert the Utility CD-ROM into your computer's CD-ROM Drive .

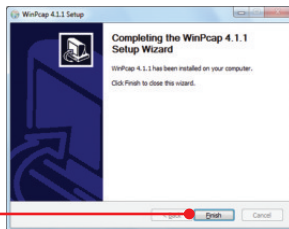
2. Click Autorun.exe (Windows 7 / Vista).



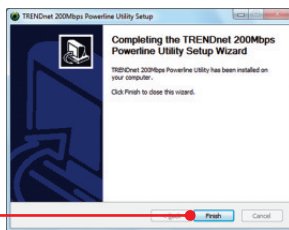
3. Click Install Utility.



4. Follow the WinPCap Setup Wizard instructions and then click Finish.



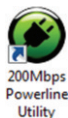
5. Follow the 200Mbps Powerline Utility instructions and then click Finish.



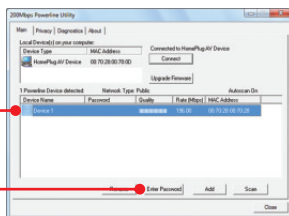
6. Copy down the 16 digit device password for each TPL-304E.



7. Double-click the 200Mbps Powerline Utility icon on your desktop.



8. Select the remote TPL-304E and click Enter Password.

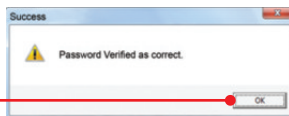


Note: Remote TPL-304E refers to the TPL-304E that is connected to your remote PC or network appliance.

9. Enter the remote TPL-304E's 16-digit password and click OK. See step 6 to find the remote TPL-304E's password.



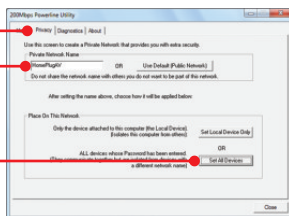
10. Click OK.



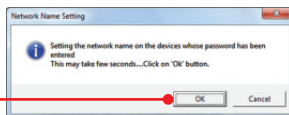
- Repeat steps 8-10 for additional remote TPL-304E's.

Note: The default network name is HomePlugAV. If the network name of your existing Powerline network is NOT HomePlugAV, you must change this in the utility.

- Click the Privacy tab. If you would like to change the Private Network Name, enter the desired Private Network Name, then click Set All Devices.



- Click OK.



Your configuration is now complete

1. J'ai inséré le CD-ROM du TPL-304E/TPL-304E2K dans le lecteur de CR-ROM de mon PC et le menu d'installation n'apparaît pas automatiquement. Que faire ?

1. Pour Windows 7, si le menu d'installation n'apparaît pas automatiquement, cliquez sur l'icône Windows sur le coin inférieur gauche de l'écran, cliquez sur "Search programs and files" (programmes de recherche et fichiers) et tapez D:\autorun.exe, où " D "dans" D:\autorun.exe "est la lettre affectée à votre lecteur de CD-ROM Pilote, puis appuyez sur la touche "ENTER" (Entrer) de votre clavier.
2. Pour Windows Vista, si le menu d'installation n'apparaît pas automatiquement, cliquez sur Start (démarrer), sur le boîtier Start Search (Débuter la recherche), et tapez D:\Autorun.exe, « D » étant la lettre attribuée au lecteur de CD-ROM. Enfoncez ensuite la touche ENTER de votre clavier.
3. Pour Windows XP/2000, si le menu d'installation n'apparaît pas automatiquement, cliquez sur Start (démarrer), sur Run (Exécuter), et tapez D:\Autorun.exe, « D » étant la lettre attribuée au lecteur de CD-ROM. Enfoncez ensuite la touche ENTER de votre clavier.

2. J'ai vérifié si mon périphérique Powerline était branché à mon poste de travail, mais je n'arrive pas à détecter d'autres périphériques Powerline. Que faire ?

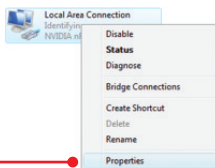
1. Vérifiez tout d'abord que vous utilisez bien des câbles Ethernet Cat. 5/5e/6.
2. Appuyez sur le bouton Sync de votre TPL-304Es pendant 3 secondes puis laissez-aller.
3. Ouvrez le 200Mbps Powerline Utility et cliquez sur scan.
4. Vérifiez le nom de réseau de votre réseau Powerline. Ensuite, rendez-vous dans l'onglet Privacy de l'utilitaire Powerline 200Mbps, tapez-y le nom du réseau et cliquez sur Set Local Device Only (Installer uniquement les périphériques locaux).
5. Vérifiez que la prise de courant à laquelle le TPL-304E est branchée se trouve sur le même réseau de distribution électrique et/ou disjoncteur.
6. Réinitialiser votre TPL-304Es. Prenez une épingle ou à l'aide d'un trombone, appuyez sur le bouton de réinitialisation pendant 15 secondes. Le bouton de réinitialisation est situé sur le côté de la TPL-304E.

3. J'arrive à détecter les périphériques Powerline de mon réseau Powerline, mais n'arrive pas à me brancher à Internet. Que faire ?

1. Assurez-vous tout d'abord que vous n'avez pas connecté le périphérique à une barrette multiprise ou à un régulateur de tension.
2. Assurez-vous que votre routeur est bien branché à Internet.
3. Assurez-vous que vos paramètres TCP/IP sont bien sur Obtain an IP address automatically (Obtenir une adresse IP automatiquement) (voir les étapes ci-dessous).

Windows 7

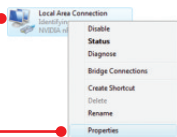
1. Allez dans le Panneau de configuration, cliquez sur Connexions réseau et Internet, ensuite cliquez sur Centre Réseau et partage, cliquez sur Modifier les paramètres de la carte, puis faites un clic droit sur l'icône de Connexion au réseau local, puis cliquez sur Propriétés.



2. Cliquez sur Internet Protocol Version 4(TCP/IPV4 (Protocole Internet Version 4(TCP/IPV4) et ensuite sur Propriétés (Propriétés). Cliquez sur Obtain an IP address automatically (Obtenir une adresse IP automatiquement)

Windows Vista

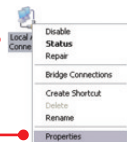
1. Allez sur Control Panel (Panel de contrôle), cliquez sur Network and Internet (Réseaux et Internet), cliquez sur Network and Sharing Center (réseaux et centre de partage), cliquez sur Manage Network Connections (gérez vos connexions réseaux) et enfin cliquez sur la touche droite de la souris pour l'icône Local Area Connection (connection du réseau local) et ensuite cliquez sur Properties (Propriétés).



2. Cliquez sur Internet Protocol Version 4(TCP/IPv4) (Protocole Internet Version 4(TCP/IPv4) et ensuite sur Properties (Propriétés). Cliquez sur Obtain an IP address automatically (Obtenir une adresse IP automatiquement)

Windows XP/2000

1. Allez dans le Panneau configuration, doublecliquez sur l'icône Connexions réseau, ensuite faites un clic droit sur l'icône Connexion au réseau local et cliquez sur Propriétés.



2. Cliquez sur Internet Protocol (TCP/IP) (Protocole Internet (TCP/IP) et ensuite sur Properties (Propriétés). Cliquez sur Obtain an IP address automatically (Obtenir une adresse IP automatiquement)

4. J'ai tenté de modifier le nom du réseau privé et de l'appliquer à tous mes périphériques TPL-304E, mais le message d'erreur "Some devices could not be added to your network" (Certains périphériques ne peuvent pas être ajoutés à votre réseau) apparaît. JE n'arrive plus à voir les TPL-304E éloignés. Que faire ?

1. Ouvrez tout d'abord l'utilitaire Powerline 200Mbps cliquez sur l'onglet Privacy, sur Use Default (Public Network) (Utilisez le réseau par défaut (Public)) et cliquez ensuite sur Set Local Device Only (Installer uniquement les périphériques locaux).
2. Assurez-vous d'ajouter le mot de passe de chaque TPL-304E éloigné. Consultez l'étape 12 de la partie 2 (Comment procéder à l'installation)

5. J'ai un réseau HomePlug 1.0 ou HomePlug turbo. Puis-je l'utiliser avec mon réseau ? Le TPL-304E n'est pas compatible avec HomePlug 1.0 ou HomePlug turbo.

6. Dois-je reconfigurer mon TPL-304E après avoir touché le bouton de réinitialisation ? Le TPL-304E se connectera automatiquement à chaque fois que les deux unités sont réinitialisées aux réglages par défaut.

Si vous avez la moindre question concernant la TPL-304E/TPL-304E2K, veuillez contacter le département d'assistance technique de TRENDnet.

Troubleshooting

1. I inserted the TPL-304E CD-ROM into my computer's CD-ROM Drive and the installation menu does not appear automatically. What should I do?

1. For Windows 7, if the installation menu does not appear automatically, click on the Windows icon on the bottom left hand corner of the screen, click the "Search programs and files" box, and type D:\Autorun.exe, where "D" in "D:\Autorun.exe" is the letter assigned to your CD-ROM Drive, and then press the ENTER key on your keyboard.
2. For Windows Vista, if the installation menu does not appear automatically, click Start, click the Start Search box, and type D:\Autorun.exe where "D" in "D:\Autorun.exe" is the letter assigned to your CD-ROM Drive, and then press the ENTER key on your keyboard.
3. For Windows XP/2000, if the installation menu does not appear automatically, click Start, click Run, and type D:\Autorun where "D" in "D:\Autorun.exe" is the letter assigned to your CD-ROM Drive, and then press the ENTER key on your keyboard.

2. I have verified that my Powerline device is connected to my workstation, but I cannot detect other Powerline devices. What should I do?

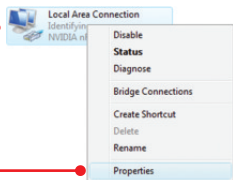
1. Verify that you are using Cat 5e or Cat. 6 Ethernet cables.
2. Press the Sync button on your TPL-304E's for 3 seconds then let go.
3. Open up the 200Mbps Powerline Utility and click scan.
4. Verify the network name of your Powerline network. Then go to the Privacy tab in the 200Mbps Powerline Utility, type in the network name and click Set Local Device Only.
5. Verify that the power outlet the TPL-304E is plugged into is on the same electrical power distribution and/or circuit breaker box.
6. Reset your TPL-304Es. Take a pin or paperclip and press the reset button for 15 seconds. The reset button is located on the side of the TPL-304E.

3. I can detect my Powerline devices on my Powerline network, but I cannot connect to the Internet. What should I do?

1. Make sure you are not connected the device into a surge protector.
2. Make sure that your Router is connected to the Internet.
3. Make sure your TCP/IP settings are set to Obtain an IP address automatically (see the steps below).

Windows 7

1. Go into the Control Panel, click Network and Internet, click Network and Sharing Center, click Change Adapter Settings and then right-click the Local Area Connection icon and then click Properties.



Obtain an IP address automatically

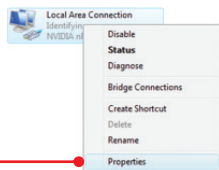
Use the following IP address:

IP address:	<input type="text"/>
Subnet mask:	<input type="text"/>
Default gateway:	<input type="text"/>

2. Click Internet Protocol Version 4(TCP/IPv4) and then click Properties. Then click on Obtain an IP address automatically.

Windows Vista

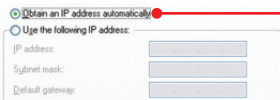
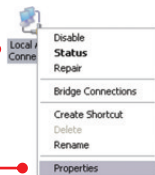
1. Go into the Control Panel, click Network and Internet, click Network and Sharing Center, click Manage Network Connections and then right-click the Local Area Connection icon and then click Properties.



2. Click Internet Protocol Version 4(TCP/IPv4) and then click Properties. Then click on Obtain an IP address automatically.

Windows XP/2000

1. Go into the Control Panel, double-click the Network Connections icon and then right-click the Local Area Connection icon and then click Properties.



2. Click Internet Protocol (TCP/IP) and then click Properties. Then click on Obtain an IP address automatically.

4. I tried changing the Private Network Name and applying it to all of my TPL-304E devices, but "Some devices could not be added to your network" error appears. I can no longer see any of the remote TPL-304Es. What should I do?

1. Open up the TRENDnet Powerline Utility, click the Privacy tab, click Use Default (Public Network) and then click Set Local Device Only.
2. Make sure to add each remote TPL-304E's password. See step 12 in Section 2 (How to Install).

5. I have a HomePlug 1.0 or HomePlug Turbo network. Can I use this with my network?
The TPL-304E is not backwards compatible with HomePlug 1.0 or HomePlug Turbo.

6. Do I need to reconfigure my TPL-304E after I hit the reset button.
The TPL-304E will automatically connect with each other once both units are reset to default settings.

If you still encounter problems or have any questions regarding the TPL-304E/TPL-304E2K, please refer to the User's Guide included on the Utility CD-ROM or contact TRENDnet's Technical Support Department.

Déclaration de conformité



Coordonnées du fournisseur:

Nom:

TRENDnet, Inc.

Adresse:

20675 Manhattan Place

Torrance, CA 90501

USA

Détails du produit:

Nom du produit:

200MbpsPowerline AV Adapter with Bonus Plug

Modèle:

TPL-304E

Nom Commercial:

TRENDnet



Détails standard applicable:

EN 55022 : 2006 + A1 : 2007

CISPR/1/XX /CDV Opt B

EN 55024 : 1998 + A1 : 2001 + A2 : 2003

EN 61000-3-2 : 2006

EN 61000-3-3 : 2008

EN 50412-2-1 : 2005

Déclaration:

The product is herewith confirmed to comply with the requirements of Directive 1999/5/EC of the Council (European Parliament) on the radio and telecommunications terminal equipment.

Je déclare par la présente que les produits et appareils mentionnés ci-dessus sont conformes aux standards et aux dispositions des directives.

Sonny Su

Full Name

August 16, 2010

Date

Director of Technology

Position / Title

Signature

Certifications

This equipment has been tested and found to comply with FCC and CE Rules.

Operation is subject to the following two conditions:

- (1) This device may not cause harmful interference.
- (2) This device must accept any interference received. Including interference that may cause undesired operation.



Waste electrical and electronic products must not be disposed of with household waste. Please recycle where facilities exist. Check with you Local Authority or Retailer for recycling advice.



NOTE: THE MANUFACTURER IS NOT RESPONSIBLE FOR ANY RADIO OR TV INTERFERENCE CAUSED BY UNAUTHORIZED MODIFICATIONS TO THIS EQUIPMENT. SUCH MODIFICATIONS COULD VOID THE USER'S AUTHORITY TO OPERATE THE EQUIPMENT.

ADVERTENCIA

En todos nuestros equipos se mencionan claramente las características del adaptador de alimentación necesario para su funcionamiento. El uso de un adaptador distinto al mencionado puede producir daños físicos y/o daños al equipo conectado. El adaptador de alimentación debe operar con voltaje y frecuencia de la energía eléctrica domiciliar existente en el país o zona de instalación.



Product Warranty Registration

Please take a moment to register your product online.
Go to TRENDnet's website at <http://www.trendnet.com/register>