





Quick Installation Guide  

TPL-304E
TPL-304E2K
1.01

Inhoudsopgave

Nederlandse	1
1. Voor u aan de slag gaat	1
2. Hoe installeren	2
3. De Utility gebruiken	4
Problemen oplossen	7

1. Voor u aan de slag gaat



Inhoud van de verpakking

- TPL-304E/TPL-304E2K
- CD-ROM (Utility en gebruikersgids)
- Meertalige snel-installatiegids
- Cat.5 Ethernet -kabel (1,8m)

Systeemvereisten

- CD-ROM station
- Een desktop of laptop met geïnstalleerde netwerkadapter
- Bestaand 10/100Mbps bedraad netwerk indien de TPL-304E wordt gebruikt als bridge-apparaat

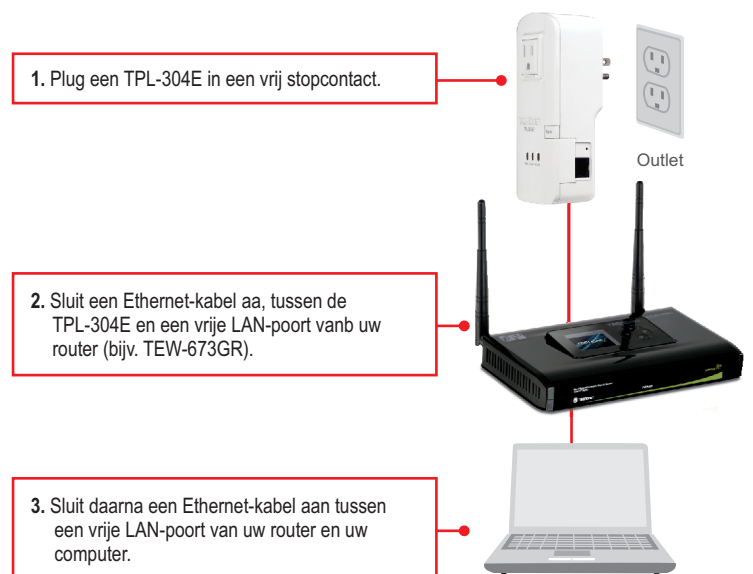
Software Utility-vereisten

Ondersteunde Operating Systems	CPU	Geheugen
Windows 7 (32/64-bit)	1GHz of sneller	1GB RAM of meer
Windows Vista (32/64-bit)	800MHz of sneller	512MB RAM of meer
Windows XP (32/64-bit)/2000	300MHz of sneller	256MB RAM of meer

2. Hoe installeren

Opmerking:

1. Installeer de TPL-304E NIET tot u dat wordt gevraagd.
2. Plug de TPL-304E NIET in een bliksembeveiligd stopcontact
3. Verpijd het aansluiten van de TPL-304E op een stopcontact waarop ook andere toestellen (bijvoorbeeld koelkasten, wasmachines, droogkasten) zijn aangesloten.
4. Opdat de TPL-304E's elkaar zouden zien, moet elk apparaat aangesloten zijn op hetzelfde netcircuit.
5. Maximaal 8 TPL-304E kunnen in een netwerk worden opgenomen.



4. Plug een tweede TPL-304E in een stopcontact waar uw tweede pc of netwerktoepassing is geïnstalleerd.



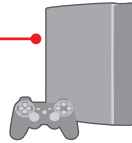
Opmerking:

Remote TPL-304E verwijst naar de TPL-304E die verbonden is met uw remote pc of netwerktoepassing.

5. Sluit een CAT 5 kabel aan tussen de TPL-304E en uw tweede pc of netwerktoepassing.



6. Controleer of de Power, P-Link (knipperen) en E-Link (knipperen) LED's oplichten op alle TPL-304E's.



De installatie is hiermee afgesloten.

Zie voor gedetailleerde informatie over de configuratie en de geavanceerde instellingen van de TPL304E de gebruikergids op de Utility & Driver CD-ROM of de website van TRENDnet op www.trendnet.com

Registreer uw product

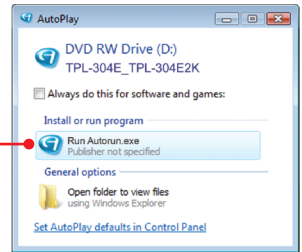
Registreer om zeker te zijn van de beste klantenservice en -ondersteuning uw product online op www.trendnet.com/register Dank u voor het kiezen van TRENDnet

3

2. De Utility gebruiken

Voor Windows gebruikers

1. Plaats de Utility CD-ROM in het CD-ROM station van uw computer.

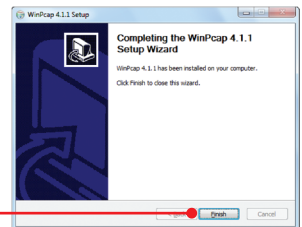


2. Klik op Run Autorun.exe (Windows 7/Vista).

3. Klik op Install Utility.



4. Volg de instructies van de WinPCap Setup Wizard en klik daarna op Finish.



5. Volg de instructies van de 200MBPS Powerline Utility wizard en klik op Finish.



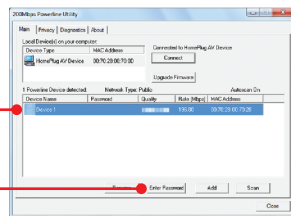
6. Kopieer het 16 digitaal apparaat-wachtwoord van elke TPL-304E.



7. Dubbelklik op het pictogram 200Mbps Powerline Utility op uw bureaublad.



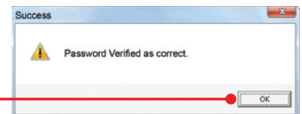
8. Selecteer de remote TPL-304E en klik op Enter Password.



9. Voer het remote TPL-304E 16-digitaal wachtwoord in en klik op OK. Zie stap 6 voor het remote TPL-304E wachtwoord.



10. Klik op OK.



11. Herhaal stappen 8-10 voor nog meer remote TPL-304E's.

Opmerking:

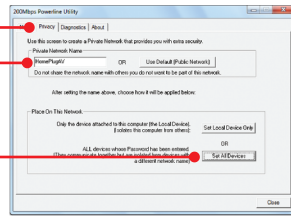
De standaard netwerknaam is HomePlugAV. Indien de netwerknaam van uw bestaande Powerline-netwerk NIET HomePlugAV is, moet u dat veranderen in de utility.

Opmerking: Remote TPL-304E verwijst naar de TPL-304E die verbonden is met uw remote pc of netwerktoepassing.

5

6

12. Klik op het tabblad Privacy. Voer indien u de Private Network Namewilt veranderen de gewenste netwerknaam in, en klik op Set All Devices.



10. Klik op OK.



Uw configuratie is nu klaar.

Problemen oplossen

1. Ik plaatste de TPL-304E/TPL-304E2K CD-ROM in het CD-ROM station van mijn computer, en het installatiemenu wordt niet automatisch zichtbaar. Wat nu?

1. Klik indien bij Windows 7 het installatiemenu niet automatisch zichtbaar wordt op het Windows-pictogram links beneden op het scherm, klik op het vak 'Programma's en ebanden zoeken', en voer 'D:\autorun.exe' in, waarbij 'D' in 'D:\autorun.exe' de letter is, toegewezen aan uw CD-ROM station, en druk op uw toetsbord op ENTER.
2. Klik bij Windows Vista indien het installatiemenu niet automatisch zichtbaar wordt, op Start, klik op het vak Start Search, en voer D:\autorun.exe in waarbij "D" in "D:\autorun.exe" de letter is, toegewezen aan uw CD-ROM station, en druk op uw toetsbord op de toets ENTER.
3. Klik bij Windows 2000/XP indien het installatiemenu niet automatisch zichtbaar wordt, op Start, dan op Run, en voer D:\autorun.exe in waarbij "D" in "D:\autorun.exe" de letter is, toegewezen aan uw CD-ROM station, en druk op uw toetsbord op de toets ENTER.

2. Ik heb gecontroleerd dat Powerline-apparaat verbonden is met mijn werkstation, maar ik kan geen andere Powerline-apparaten vinden. Wat nu?

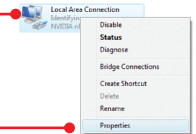
1. Controleer of u Cat 5e of Cat. 6 Ethernet-kabels gebruikt.
2. Druk gedurende 3 s op de knop Sync van uw TPL-304E's.
3. Open de 200Mbps Powerline Utility en klik op scan.
4. Controleer de netwerknaam van uw Powerline-netwerk. Ga dan naar het Privacy tabblad in de 200Mbps Powerline Utility, tik de netwerknaam in, en klik op Set Local Device Only.
5. Controleer of het stopcontact waar de TPL-304E is op ingeplugd bij hetzelfde elektrische circuit hoort.
6. Reset uw TPL-304E's. Neem een pen of een paperclip en druk gedurende 15 seconden op de reset-knop. De reset-knop bevindt zich aan de zijkant van de TPL-304E.

3. I vind de Powerline-apparaten op mijn Powerline-netwerk, maar ik krijg gene verbinding met het internet. Wat nu?

1. Controleer of u het apparaat neit aansluit via een bliksem- of spanningspiek-beveiliging.
2. Zorg er voor dat uw router verbonden is met het internet.
3. Zorg er voor dat uw TCP/IP-instellingen zodanig zijn dat er automatisch een IP-adres wordt gevraagd (zie de stappen hieronder).

Windows 7

1. Ga naar het Configuratiescherm, klik op **Netwerk en internet**, dan op **Netwerkkentrum**, dan op **Adapterinstellingen wijzigen** en klik daarna met rechts op het pictogram **Local Area Connection** en op **Eigenschappen**.



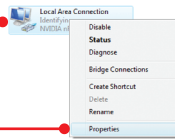
2. Klik op **Internet Protocol Versie 4(TCP/IPv4)** en daarna op **Eigenschappen**. Klik daarna op **Automatisch een IP-adres vragen**.



7

Windows Vista

1. Ga naar het Configuratiescherm, klik op **Netwerk en internet**, dan op **Netwerkkentrum**, dan op **Netwerkverbindingen beheren** en klik daarna met rechts op het pictogram **Local Area Connection** en op **Eigenschappen**.

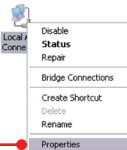


2. Klik op **Internet Protocol Versie 4(TCP/IPv4)** en daarna op **Eigenschappen**. Klik daarna op **Automatisch een IP-adres vragen**.



Windows XP/2000

1. Ga naar het Configuratiescherm, dubbelklik op het pictogram **Netwerkverbindingen** en dan met rechts op het pictogram **Local Area Connection** en daarna op **Eigenschappen**.



2. Klik op **Internet Protocol (TCP/IP)** en daarna op **Eigenschappen**. Klik daarna op **Automatisch een IP-adres vragen**.



4. I probeerde de Private Network-naam te wijzigen en hem te gebruiken voor al mijn TPL-304E-apparaten, maar ik krijg de foutmelding 'Sommige apparaten konden niet aan uw netwerk worden toegevoegd'. Ik zie niet langer een van mijn remote TPL-304E's. Wat nu?

1. Open de TRENDnet Powerline Utility, klik op het tabblad **Privacy**, daarna op **Use Default (Public Network)** en tenslotte op **Set Local Device Only**.
2. Zorg er voor elke remote TPL-304E te voor zien van een wachtwoord. Zie stap 12 in deel 2 (Hoe installeren).

5. Ik heb een HomePlug 1.0 of HomePlug Turbo netwerk. Kan ik deze op mijn netwerk gebruiken? De TPL-304E is niet achterwaarts compatibele met HomePlug 1.0 of HomePlug Turbo.

6. Moet ik mijn TPL-304E opnieuw configureren na het indrukken van de reset-knop? De TPL-304E zullen automatisch terug op elkaar aansluiten nadat beide apparaten werden gereset naar de fabrieksinstellingen.

Zie indien u problemen blijft ondervinden of indien u vragen heeft over de TPL-304E de User's Guide op de Utility CD-ROM of neem contact op met de afdeling 'Technical Support' van TRENDnet.

Certifications

This equipment has been tested and found to comply with FCC and CE Rules.

Operation is subject to the following two conditions:

- (1) This device may not cause harmful interference.
- (2) This device must accept any interference received. Including interference that may cause undesired operation.



Waste electrical and electronic products must not be disposed of with household waste. Please recycle where facilities exist. Check with your Local Authority or Retailer for recycling advice.



NOTE: THE MANUFACTURER IS NOT RESPONSIBLE FOR ANY RADIO OR TV INTERFERENCE CAUSED BY UNAUTHORIZED MODIFICATIONS TO THIS EQUIPMENT. SUCH MODIFICATIONS COULD VOID THE USER'S AUTHORITY TO OPERATE THE EQUIPMENT.

ADVERTENCIA

En todos nuestros equipos se mencionan claramente las características del adaptador de alimentación necesario para su funcionamiento. El uso de un adaptador distinto al mencionado puede producir daños físicos y/o daños al equipo conectado. El adaptador de alimentación debe operar con voltaje y frecuencia de la energía eléctrica domiciliar existente en el país o zona de instalación.



Product Warranty Registration

Please take a moment to register your product online.
Go to TRENDnet's website at <http://www.trendnet.com/register>

TRENDnet
20675 Manhattan Place
Torrance, CA 90501
USA