




Guía de instalación rápida 

TPL-303E
TPL-303E2K

1.01

Table of Contents

Español	1
1. Antes de iniciar	1
2. Cómo se instala	2
Troubleshooting	6



Contenidos del paquete

- TPL-303E / TPL-303E2K
- CD-ROM (herramienta y guía del usuario)
- Guía de instalación rápida multilingüe
- Cable ethernet Cat. 5 (1.8m/6ft.)

Requisitos del sistema

- Unidad de CD-ROM
- Un PC portátil o de escritorio con adaptador de red instalado
- Red Powerline AV network
- Una red por cable a 10/100Mbps si utiliza el TPL-303E como dispositivo puente

Requisitos de servicio

- CPU: 1GHz or above (Windows 7) / 800MHz o superior (Windows Vista) / 300MHz o superior (Windows XP)
- Memory: 1GB RAM o superior (Windows 7) / 512MB o superior (Windows Vista) / 256 MB o superior (Windows XP)
- Windows 7(32/64-bit) / Vista(32/64-bit) / XP(32/64-bit)

2. Cómo se instala

¡Importante! NO instale el TPL-303E hasta que no se le indique.

Para usuarios de Windows

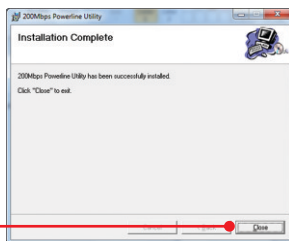
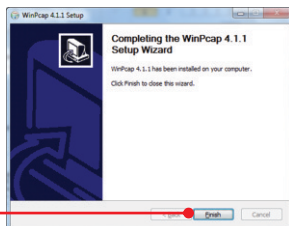
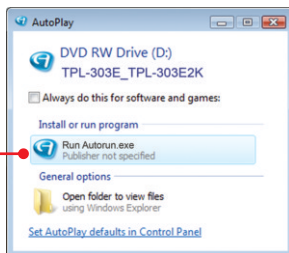
1. Introduzca el **CD-ROM del controlador** y de la herramienta en la unidad de CD-ROM de su PC.

2. Haga clic en **Run autorun.exe** (sólo para Windows 7/ Vista).

3. Haga clic en **Install Utility** (Instalar herramienta).

4. Siga las instrucciones del asistente de instalación WinPCap y luego haga clic en **Finish** (terminar)

5. Siga las instrucciones de la utilidad **Powerline de 200Mbps** y luego haga clic en **Close** (Cerrar).



ENGLISH

Français

DEUTSCH

ESPAÑOL

Русский

6. En la parte posterior de la unidad, copie la contraseña de 12 dígitos del dispositivo.

MODEL NO: TPL-303E/A
S/N: AT1007L3A0001
MAC ID: 0014D1000001
Password: SGHY-IBRC-QQPA-HVNM



Nota:

1. NO conecte el TPL-303E a un protector de oleada.
2. Para que los TPL-303E puedan verse mutuamente, cada unidad debe estar en el mismo interruptor de circuito.
3. Se pueden conectar en red un máximo de 8 TPL-303E.

7. Conecte el TPL-303E a una toma de corriente disponible.



8. Conecte un cable Ethernet del TPL-303E a un puerto LAN disponible en su enrutador (Ej. TEW-639GR).



9. Después conecte un cable Ethernet desde un puerto LAN disponible en su enrutador a su PC.



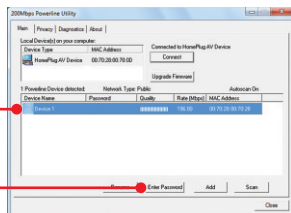
10. Enchufe el segundo TPL-303E a una toma de corriente en donde esté ubicado su PC o dispositivo de red.



11. En su desktop haga clic doble en el icono de la utilidad Powerline a 200 Mbps.



12. Seleccionar el TPL-303E alejado y el teclado incorpora contraseña.



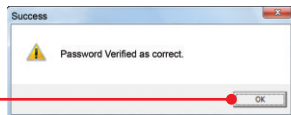
Nota:

El TPL-303E remoto es el TPL-303E que está conectado a su PC o dispositivo de red remoto.

13. Incorporar la contraseña alejada del dígito de TPL-303E 12 y luego haga clic en OK. Ver el paso 6 para encontrar la contraseña alejada de TPL-303E.



14. Clic en OK.

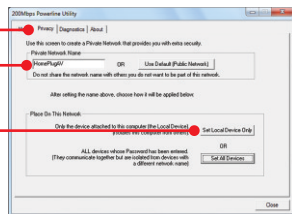


15. Repita los pasos 8-10 para el segundo TPL-303E.

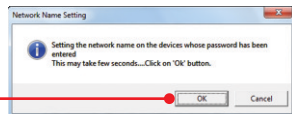
Nota:

El nombre de red del defecto es HomePlugAV. Si el nombre de red de tu red existente de la línea eléctrica no es HomePlugAV, debes cambiar esto en la utilidad.

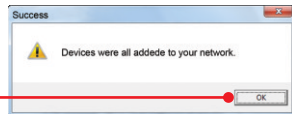
16. Haga clic en la pestaña de privacidad. Si quiere cambiar el **Nombre de la Red Privada**, introduzca el nombre deseado de la red privada y **luego haga clic en Set All Devices** (Ajustar todos los dispositivos).



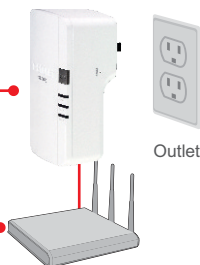
17. Clic en **OK**.



18. Clic en **OK**.



19. Conecte un cable CAT-5e/6 del TPL-303E a su PC remoto, o aplicación del netbook.



20. Verifique que las luces LED de poder, P-Link y E-Link estén en verde en todas las unidades TPL-303E.

La instalación ha sido completada

Para obtener información más detallada sobre la configuración y las opciones de configuración avanzadas de la **TPL-303E/TPL-303E2K**, por favor consulte la sección de resolución de problemas en el CD-ROM de la Guía del Usuario, o el sitio Web de TRENDnet en <http://www.trendnet.com>.

Registre su producto

Para asegurar los más altos niveles de servicio y apoyo al cliente, registre su producto en línea en: www.trendnet.com/register Gracias por elegir TRENDnet.

1. I inserted the TPL-303E/TPL-303E2K CD-ROM into my computer's CD-ROM Drive and the installation menu does not appear automatically. What should I do?

1. For Windows 7, if the installation menu does not appear automatically, click on the Windows Icon on the bottom left hand corner of the screen., click the "Search programs and files" box, and type D:\autorun.exe, where "D" in "D:\autorun.exe" is the letter assigned to your CD-ROM Drive, and then press the ENTER key on your keyboard
2. For Windows Vista, if the installation menu does not appear automatically, click Start, click the Start Search box, and type D:\autorun.exe where "D" in "D:\autorun.exe" is the letter assigned to your CD-ROM Drive, and then press the ENTER key on your keyboard.
3. For Windows XP, if the installation menu does not appear automatically, click Start, click Run, and type D:\autorun where "D" in "D:\autorun.exe" is the letter assigned to your CD-ROM Drive, and then press the ENTER key on your keyboard.

2. I have verified that my Powerline device is connected to my workstation, but I cannot detect other Powerline devices. What should I do?

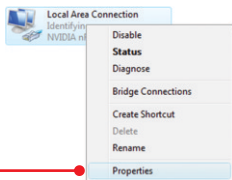
1. Verify that you are using Cat 5e or Cat. 6 Ethernet cables.
2. Press the **Sync** button on your TPL-303Es for 3 seconds then let go.
3. Open up the 200Mbps Powerline Utility and click scan.
4. Verify the network name of your Powerline network. Then go to the **Privacy** tab in the 200Mbps Powerline Utility, type in the network name and click **Set Local Device Only**.
5. Verify that the power outlet the TPL-303E is plugged into is on the same electrical power distribution and/or circuit breaker box.
6. Reset your TPL-303Es. Take a pin or paperclip and press the reset button for 15 seconds. The reset button is located on the side of the TPL-303E.

3 I can detect my Powerline devices on my Powerline network, but I cannot connect to the Internet. What should I do?

1. Make sure you are not connecting the device into a surge protector.
2. Make sure that your Router is connected to the Internet.
3. Make sure your TCP/IP settings are set to Obtain an IP address automatically (see the steps below).

Windows 7

1. Go into the **Control Panel**, click **Network and Internet**, click **Network and Sharing Center**, click **Change Adapter Settings** and then right-click the **Local Area Connection** icon and then click **Properties**.



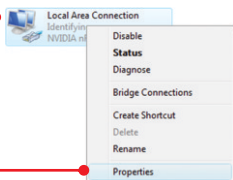
2. Click **Internet Protocol Version 4(TCP/IPv4)** and then click **Properties**. Then click on **Obtain an IP address automatically**.



2. Click **Internet Protocol Version 4(TCP/IPv4)** and then click **Properties**. Then click on **Obtain an IP address automatically**.

Windows Vista

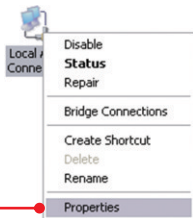
1. Go into the **Control Panel**, click **Network and Internet**, click **Network and Sharing Center**, click **Manage Network Connections** and then right-click the **Local Area Connection** icon and then click **Properties**.



2. Click **Internet Protocol Version 4(TCP/IPv4)** and then click **Properties**. Then click on **Obtain an IP address automatically**.

Windows XP

1. Go into the **Control Panel**, double-click the **Network Connections** icon and then right-click the **Local Area Connection** icon and then click **Properties**.



2. Click **Internet Protocol (TCP/IP)** and then click **Properties**. Then click on **Obtain an IP address automatically**.

4. I tried changing the Private Network Name and applying it to all of my TPL-303E devices, but “Some devices could not be added to your network” error appears. I can no longer see any of the remote TPL-303E. What should I do?

1. Open up the TRENDnet Powerline Utility, click the **Privacy** tab, click **Use Default (Public Network)** and then click **Set Local Device Only**.
2. Make sure to add each remote TPL-303E's password. See step 12 in Section 2 (How to Install).

5. I have a HomePlug 1.0 or HomePlug Turbo network. Can I use this with my network?

The TPL-303E is not backwards compatible with HomePlug 1.0 or HomePlug Turbo.

If you still encounter problems or have any questions regarding the **TPL-303E/TPL-303E2K**, please refer to the User's Guide included on the Utility CD-ROM or contact TRENDnet's Technical Support Department.

Certifications

This equipment has been tested and found to comply with FCC and CE Rules.

Operation is subject to the following two conditions:

- (1) This device may not cause harmful interference.
- (2) This device must accept any interference received. Including interference that may cause undesired operation.



Waste electrical and electronic products must not be disposed of with household waste. Please recycle where facilities exist. Check with you Local Authority or Retailer for recycling advice.



NOTE: THE MANUFACTURER IS NOT RESPONSIBLE FOR ANY RADIO OR TV INTERFERENCE CAUSED BY UNAUTHORIZED MODIFICATIONS TO THIS EQUIPMENT. SUCH MODIFICATIONS COULD VOID THE USER'S AUTHORITY TO OPERATE THE EQUIPMENT.

ADVERTENCIA

En todos nuestros equipos se mencionan claramente las características del adaptador de alimentación necesario para su funcionamiento. El uso de un adaptador distinto al mencionado puede producir daños físicos y/o daños al equipo conectado. El adaptador de alimentación debe operar con voltaje y frecuencia de la energía eléctrica domiciliar existente en el país o zona de instalación.



Product Warranty Registration

Please take a moment to register your product online.
Go to TRENDnet's website at <http://www.trendnet.com/register>