



Lühike paigaldusjuhend



TPL-302E

Eesti	1
1. Enne alustamist	1
2. Kuidas paigaldada	2
Tõrkeotsing	5

1. Enne alustamist



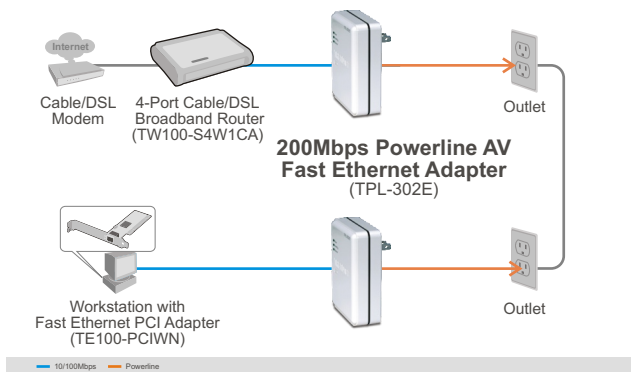
Pakendi sisu

- TPL-302E
- Utility CD-ROM
- Lühike paigaldusjuhend

Minimaalsed nõuded süsteemile

- CD-ROM kettaseade
- Laua- või sülearvuti sisse paigaldatud võrgukaardiga
- Kesksprotsessor: 300MHz või rohkem / 800MHz või rohkem (Windows Vista)
- Mälu: 256 MB või rohkem / 512MB või rohkem (Windows Vista)
- Powerline AV arvutivõrk olemasolu
- Olemasolev 10/100Mbps traatühendustega võrk, TPL-302E-e saab kasutada silla seadmena

Application



2. Kuidas paigaldada

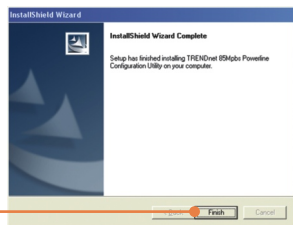
Tähtis! Ärge paigaldage TPL-302E-e enne, kui seda teha palutakse.

Windowsi kasutajatele

1. Sisestage **Utiliidi CD-plaat** arvuti CD-ROM kettaseadmesse ja seejärel klikkige **Install Utility** nupul.



2. Järgige **InstallShield Wizard** juhiseid ja seejärel klikkige **Finish** nupul.



3. Kirjutage seadme tagaküljelt maha seadme 12-kohaline salasõna.



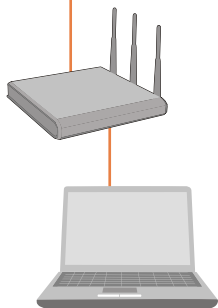
Märkus:

1. Ärge ühendage TPL-302E-e pikendusjuhtmesse või ülepinge kaitsesse.
2. TPL-302E süsteemi kohaselt, vastastikuseks nägemiseks, peab iga seade olema samas vooluringis (samas faasil).
3. Võrku saab lülitada maksimaalselt 16 TPL-302E-e.

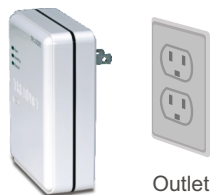
4. Ühendage TPL-302E vabasse pistikupessa.



5. Ühendage CAT-5 kaabel TPL-302E-st ruuteri külge (nt TEW-633GR). Seejärel ühendage CAT-5 kaabel ruuterist arvuti külge.



6. Ühendage teine TPL-302E pistikupessa, kus asuvad Teie kaugarvuti (*remote PC*), traadita access point või mõni teine sisseehitatud Ethernet pordiga seade.

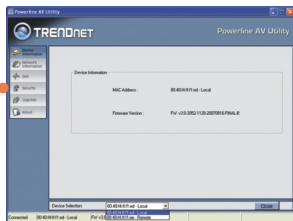


Märkus: Arvutivõrgu nimi on vaikimisi TRENDnet. Kui Teie olemasoleva Powerline võrgu arvutivõrgu ID ei ole TRENDnet, siis peate selle utiliidis ära muutma.

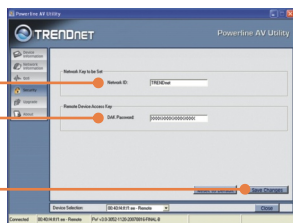
7. Topeltklikkige oma arvuti töölaual **TRENDnet Powerline AV Utility**.



8. Valige **Local** või **Remote** seade, seejärel klõpsake **Security**. Märkus: Esmalt seadistage **Remote** seade.

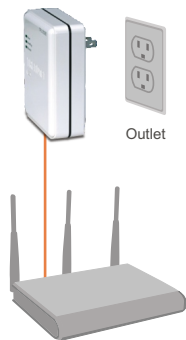


9. Kui Te soovite muuta oma **Network ID**-d, sisestage soovitud ID. Kui Te seadistate kaugseadet, peate sisestama seadme salasõna (vaadake punkt 3). Seejärel klõpsake **Save Changes**.



10. Teise TPL-302E lisamiseks korraldage punkte 8-9.

11. Ühendage CAT-5 kaabel TPL-302E-st kaugarvutisse, traadita access point'i (nt TEW-630APB) või mõnda teise sisseehitatud Ethernet pordiga seadmesse.



Paigaldamine on lõppenud.

Täpsemat teavet TPL-302E seadistamise ja edasisõudnud valikute kohta leiate kasutaja käsiraamatust utiliidi CD-plaadilt (inglise keeles) või TRENDneti veebilehelt www.trendnet.com

K1: Ma sisestasin TPL-302E CD-plaadi oma arvuti CD-seadmesse, aga paigaldamise menüü ei ilmunud automaatselt. Mida ma peaksin tegema?

V1: Kui paigaldamise aken ei ilmunud automaatselt, klõpsake Start nupul, seejärel Run nupul, sisestage tekstiväljale D:\autorun.exe, kus "D" tähistab teie CD-ROM kettaseadet. Seejärel vajutage paigaldamise alustamiseks klaviatuurilt klahvi ENTER.

K2: Ma tegin kindlaks, et Powerline seade on töökohaga ühendatud, aga ma ei näe teisi Powerline seadmeid. Mida ma peaksin tegema?

V2: Esiteks, veenduge, et te kasutate Cat 5 Ethernet kaableid. Teiseks, avage Powerline AVutiliit ja klõpsake scan. Kolmandaks, kontrollige üle Powerline võrgu arvutivõrgu nimi. Seejärel avage TRENDnet Powerline`utiliidi Privacy tab, sisestage arvutivõrgu nimi ja klõpsake Set Local Device Only. Neljandaks, veenduge, et TPL-302E pistik on ühendatud samasse faasi.

K3: Ma näen Powerline arvutivõrgus oma Powerline seadmeid, aga ei saa Internetiühendust. Mida ma peaksin tegema?

V3: Esiteks, veenduge, et Te ei ühendanud seadet pikendusjuhtmesse või ülepinge kaitsesse. Teiseks, veenduge, et Teie ruuter on Internetiga ühendatud. Kolmandaks, veenduge, et TCP/IP seadetes on seatud Obtain an IP address automatically.

1. Avage **Control Panel** ja topeltklõpsake **Network Connections** ikoonil, paremklõpsake **Local Area Connection** ikoonil ja seejärel klõpsake **Properties**..



2. Klõpsake **Internet Protocol (TCP/IP)** ja seejärel klõpsake **Properties**. Klõpsake **Obtain an IP address automatically** ja seejärel klõpsake **OK**.

K4: Kui ma proovin seadistada kaugseadet, ilmub ekraanile veateade. Mida ma peaksin tegema?

V4: Esiteks, kirjutage maha seadme 12-kohaline salasõna. Teiseks, sisestage 12-kohaline salasõna utiliiti. Te peate vahele panema ka mõttekriipsud. Näiteks: XXXX-XXXX-XXXX-XXXX.

K5: Mul on HomePlug 1.0 või HomePlug turbo arvutivõrk. Saan ma seda oma võrguga kasutada?

V5: TPL-302E ei ühildu HomePlug 1.0 või HomePlug turbo-ga.

Kui teil endiselt esineb probleeme või on küsimusi TPL-302E kohta, lugege lisateavet kasutaja käsiraamatust utiliidi CD-plaadilt (Inglise keeles) või võtke ühendust TRENDneti tehnilise toe osakonnaga.

Limited Warranty

TRENDnet warrants its products against defects in material and workmanship, under normal use and service, for the following lengths of time from the date of purchase.

TPL-302E - 3-Year Limited Warranty

If a product does not operate as warranted above during the applicable warranty period, TRENDnet shall, at its option and expense, repair the defective product or deliver to customer an equivalent product to replace the defective item. All products that are replaced will become the property of TRENDnet. Replacement products may be new or reconditioned.

TRENDnet shall not be responsible for any software, firmware, information, or memory data of customer contained in, stored on, or integrated with any products returned to TRENDnet pursuant to any warranty.

There are no user serviceable parts inside the product. Do not remove or attempt to service the product through any unauthorized service center. This warranty is voided if (i) the product has been modified or repaired by any unauthorized service center, (ii) the product was subject to accident, abuse, or improper use (iii) the product was subject to conditions more severe than those specified in the manual.

Warranty service may be obtained by contacting TRENDnet office within the applicable warranty period for a Return Material Authorization (RMA) number, accompanied by a copy of the dated proof of the purchase. Products returned to TRENDnet must be pre-authorized by TRENDnet with RMA number marked on the outside of the package, and sent prepaid, insured and packaged appropriately for safe shipment.

WARRANTIES EXCLUSIVE: IF THE TRENDNET PRODUCT DOES NOT OPERATE AS WARRANTED ABOVE, THE CUSTOMER'S SOLE REMEDY SHALL BE, AT TRENDNET'S OPTION, REPAIR OR REPLACEMENT. THE FOREGOING WARRANTIES AND REMEDIES ARE EXCLUSIVE AND ARE IN LIEU OF ALL OTHER WARRANTIES, EXPRESSED OR IMPLIED, EITHER IN FACT OR BY OPERATION OF LAW, STATUTORY OR OTHERWISE, INCLUDING WARRANTIES OF MERCHANTABILITY AND FITNESS FOR A PARTICULAR PURPOSE. TRENDNET NEITHER ASSUMES NOR AUTHORIZES ANY OTHER PERSON TO ASSUME FOR IT ANY OTHER LIABILITY IN CONNECTION WITH THE SALE, INSTALLATION, MAINTENANCE OR USE OF TRENDNET'S PRODUCTS.

TRENDNET SHALL NOT BE LIABLE UNDER THIS WARRANTY IF ITS TESTING AND EXAMINATION DISCLOSE THAT THE ALLEGED DEFECT IN THE PRODUCT DOES NOT EXIST OR WAS CAUSED BY CUSTOMER'S OR ANY THIRD PERSON'S MISUSE, NEGLIGENCE, IMPROPER INSTALLATION OR TESTING, UNAUTHORIZED ATTEMPTS TO REPAIR OR MODIFY, OR ANY OTHER CAUSE BEYOND THE RANGE OF THE INTENDED USE, OR BY ACCIDENT, FIRE, LIGHTNING, OR OTHER HAZARD.

LIMITATION OF LIABILITY: TO THE FULL EXTENT ALLOWED BY LAW TRENDNET ALSO EXCLUDES FOR ITSELF AND ITS SUPPLIERS ANY LIABILITY, WHETHER BASED IN CONTRACT OR TORT (INCLUDING NEGLIGENCE), FOR INCIDENTAL, CONSEQUENTIAL, INDIRECT, SPECIAL, OR PUNITIVE DAMAGES OF ANY KIND, OR FOR LOSS OF REVENUE OR PROFITS, LOSS OF BUSINESS, LOSS OF INFORMATION OR DATA, OR OTHER FINANCIAL LOSS ARISING OUT OF OR IN CONNECTION WITH THE SALE, INSTALLATION, MAINTENANCE, USE, PERFORMANCE, FAILURE, OR INTERRUPTION OF THE POSSIBILITY OF SUCH DAMAGES, AND LIMITS ITS LIABILITY TO REPAIR, REPLACEMENT, OR REFUND OF THE PURCHASE PRICE PAID, AT TRENDNET'S OPTION. THIS DISCLAIMER OF LIABILITY FOR DAMAGES WILL NOT BE AFFECTED IF ANY REMEDY PROVIDED HEREIN SHALL FAIL OF ITS ESSENTIAL PURPOSE.

Governing Law: This Limited Warranty shall be governed by the laws of the state of California.

Note: AC/DC Power Adapter, Cooling Fan, Power Supply, and Cables carry a 1-Year Warranty

Certifications

This equipment has been tested and found to comply with FCC and CE Rules.

Operation is subject to the following two conditions:

- (1) This device may not cause harmful interference.
- (2) This device must accept any interference received. Including interference that may cause undesired operation.



Waste electrical and electronic products must not be disposed of with household waste. Please recycle where facilities exist. Check with you Local Authority or Retailer for recycling advice.



NOTE: THE MANUFACTURER IS NOT RESPONSIBLE FOR ANY RADIO OR TV INTERFERENCE CAUSED BY UNAUTHORIZED MODIFICATIONS TO THIS EQUIPMENT. SUCH MODIFICATIONS COULD VOID THE USER'S AUTHORITY TO OPERATE THE EQUIPMENT.

ADVERTENCIA

En todos nuestros equipos se mencionan claramente las características del adaptador de alimentación necesario para su funcionamiento. El uso de un adaptador distinto al mencionado puede producir daños físicos y/o daños al equipo conectado. El adaptador de alimentación debe operar con voltaje y frecuencia de la energía eléctrica domiciliar existente en el país o zona de instalación.



TRENDnet[®]

Product Warranty Registration

Please take a moment to register your product online.
Go to TRENDnet's website at <http://www.trendnet.com/register>

TRENDnet[®]

20675 Manhattan Place
Torrance, CA 90501
USA