

TPL-111BR

Powerline 802.11g Wireless Router Quick Installation Guide

**Guide d'installation rapide du
Routeur Powerline sans fil 11g 54 Mbps**

**Anleitung zur Schnellinstallation des
Drahtloser 54 MBit/s 11g Powerline-Router**

**Guía de Instalación Rápida
Enrutador Powerline inalámbrico 11g a 54Mbps**

Version 07.11.05



TRENDnet[®]
TRENDware, USA
What's Next in Networking

Table of Contents

Español	1
1. Preparación para la instalación	1
2. Instalación del Hardware	3
3. Configuración de su Enrutador/AP Powerline	4
4. Configuración Inalámbrica	8
5. Configuración del Powerline	10
6. Configuración del LAN	11
7. Cómo acceder al enrutador Powerline	12
8. Verifique su Conexión	14
Troubleshooting	16

1. Preparación para la instalación

Contenidos del paquete

Verifique que su caja contiene todo lo que incluimos en ella:



TPL-111BRP



CD-ROM del controlador



Guía de instalación rápida



Cable CAT 5 (1.5m/ 5 ft.)

Verificación del equipo

Antes de instalar el Punto de Acceso/Enrutador Powerline, usted deberá disponer de:

1. Un módem cable o DSL con puerto Ethernet
2. Una cuenta de Internet de banda ancha
3. Un navegador Web como Internet Explorer (5.0 ó superior) o Netscape Navigator (4.7 ó superior).
4. Un cable de red para cada PC
5. Un PC con protocolo y Cliente TCP/IP para el servicio de redes de Microsoft instalado
6. Un adaptador Powerline que conecte un PC remoto a su red powerline.

Obtenga información sobre la cuenta a través del Proveedor de Servicios de Internet (ISP)

Durante la instalación de su enrutador inalámbrico, la aplicación de configuración rápida le pedirá que especifique su tipo de conexión ISP. Para ello, debe verificar su tipo de conexión a Internet de banda ancha a través de Cable o DSL con su ISP y comprobar que tiene toda la información para uno de los siguientes tipos de conexión:

Conexión de cable IP dinámica

No requiere ningún dato. La dirección IP le será asignada automáticamente por el ISP.

Conexión de cable IP estática o fija

Dirección IP de Internet: _____ (p.ej. 215.24.24.129)

Máscara de subred: _____

Dirección IP de gateway: _____

DNS primario: _____

DNS secundario: _____

Conexión PPPoE

Nombre de acceso: _____

Contraseña: _____

Conexión PPTP

Nombre de acceso: _____

Contraseña: _____

Conexión PPTP DSL

Dirección IP de Internet: _____ (ej. 215.24.24.129)

Máscara de subred: _____

Dirección IP Gateway: _____

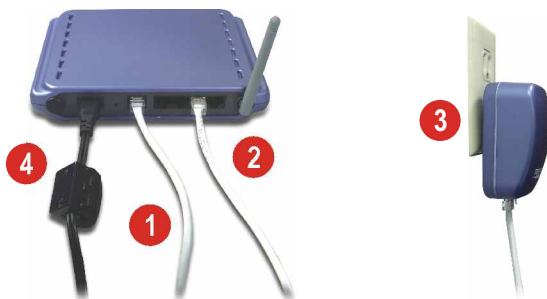
Servidor IP para PPTP: _____

Nombre de usuario: _____

Contraseña: _____

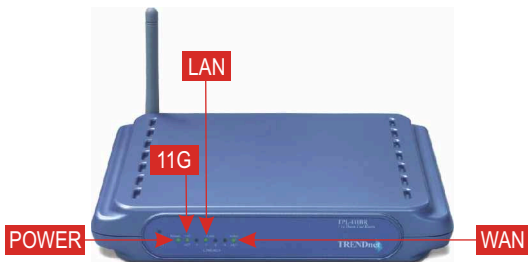
2. Instalación del Hardware

1. Conecte un cable de red RJ-45 desde el puerto Ethernet del cable Módem o DSL al puerto WAN del enrutador Powerline.
2. Conecte un cable de red RJ-45 diferente desde su adaptador Powerline a la tarjeta de red de su PC.
3. Conecte el adaptador Powerline a su toma de corriente. **NO conecte el adaptador Powerline al regulador de voltaje.**
4. Conecte el enrutador Powerline a su toma de corriente. **NO conecte el enrutador Powerline al regulador de voltaje.**
5. Encienda su cable módem o DSL.
6. Encienda su PC.



Verificación de la instalación del Hardware

Compruebe que las siguientes luces del panel frontal estén encendidas: Power (Encendido), WAN, 11G, y un LED de puerto LAN para cada PC conectado por cable al enrutador/AP.



3. Configuración de su Enrutador/ AP Powerline

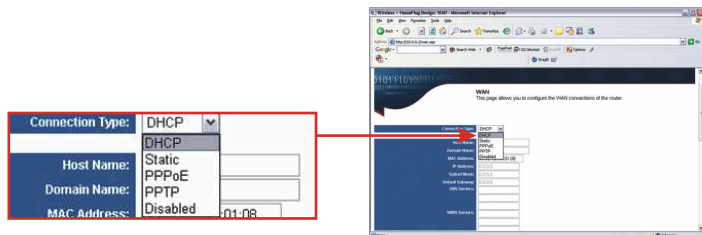
La siguiente sección le ayudará con la configuración de su Enrutador/AP para conectarse a Internet y a sus PCs. La configuración es diferente y, además, depende del tipo de conexión a Internet que tenga. Si usted no está seguro del tipo de conexión que tiene, por favor póngase en contacto con su ISP para solicitar la información requerida, la cual aparece en la sección Prepare for Installation (Preparación para la instalación) al inicio de esta Guía de instalación rápida.

1. Abra su navegador Web, escriba **http://10.0.0.2** en la barra de direcciones, y luego pulse la tecla **Enter (Intro)**.
2. Le aparecerá una ventana de autenticación. Introduzca el nombre de usuario y la contraseña y luego haga clic en **OK**. Por defecto, el nombre de usuario y la contraseña es "admin."



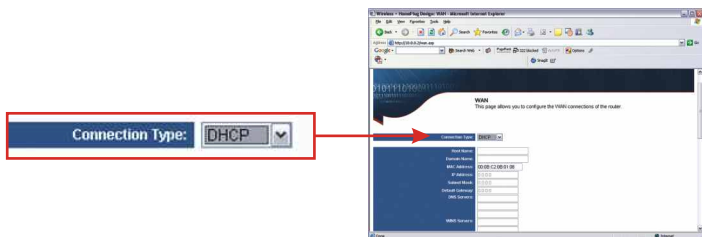
NOTA: Para restablecer la contraseña en el Enrutador/AP Powerline, por favor consulte el CD-ROM de la Guía del Usuario.

3. Haga clic en **WAN**. Esta página le permitirá configurar el TPL-111BRP para tener acceso a Internet. Si su ISP le pide que introduzca un **Host name** (Nombre de anfitrión) y **Domain Name** (Nombre de dominio), por favor escriba esta información en los espacios apropiados. Seleccione su tipo de conexión del menú desplegable (DHCP, IP estática o fija, PPPoE o PPTP), luego proceda con el subconjunto apropiado de instrucciones a continuación.



DHCP

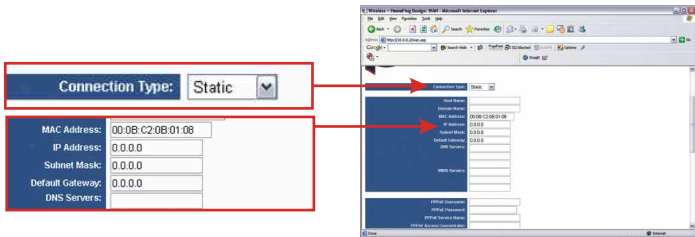
4. Seleccione **DHCP** como Tipo de Conexión



5. Vaya al paso 15.

Estática

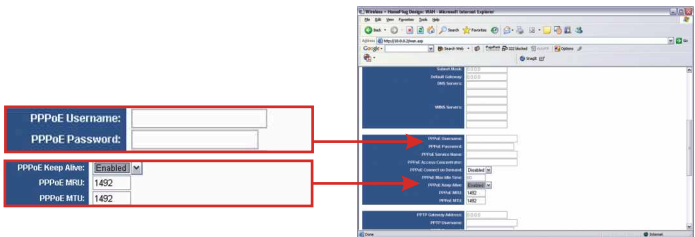
6. Seleccione Static (Estática) como Tipo de Conexión.
7. Introduzca la dirección IP, máscara de subred, gateway por defecto y servidor de nombre de dominio (DNS) ofrecido por su ISP.



8. Vaya al paso 15.

PPPoE

9. Seleccione **PPPoE** como tipo de conexión, y vaya a la sección **PPPoE**.
10. Introduzca su nombre de usuario y contraseña.



NOTA: Seleccione **Enabled** (Habilitado) en el menú desplegable **PPPoE Keep Alive**, ésta es la configuración recomendada para la mayoría de los usuarios.

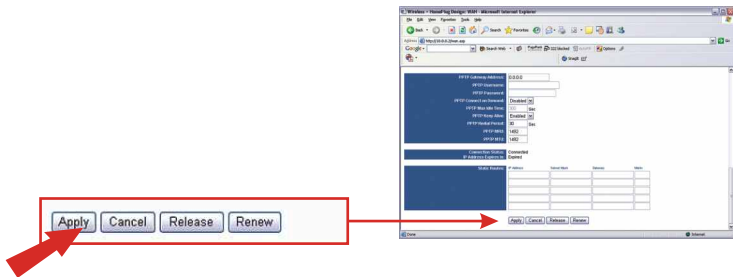
11. Vaya al paso 15.

PPTP

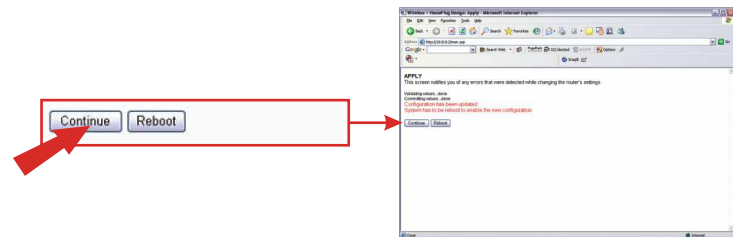
12. Seleccione **PPTP** como tipo de conexión, y vaya a la sección **PPTP**.
13. Introduzca la dirección Gateway PPTP, nombre de usuario y contraseña suministrada por su ISP.

NOTA: Seleccione Enabled (Habilitado) en el menú desplegable PPTP Keep Alive, ésta es la configuración recomendada para la mayoría de los usuarios.

14. Vaya al paso 15.
15. Vaya más abajo y haga clic en **Apply** (Aplicar).

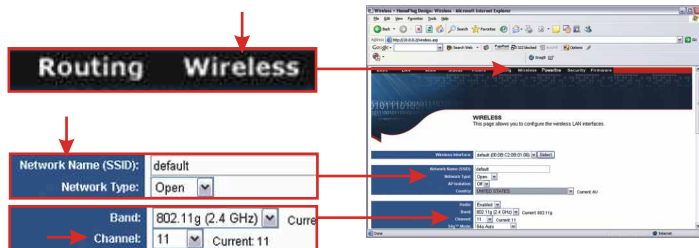


16. Haga clic en **Continue** (Continuar).



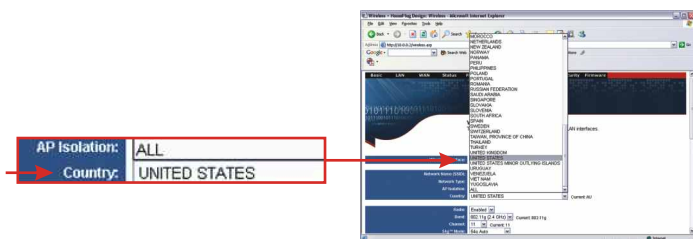
4. Configuración Inalámbrica

1. Haga clic en **Wireless** (Inalámbrico). Las configuraciones recomendadas serán seleccionadas de manera automática para usted. Sin embargo, podrá elegir un canal diferente y/o nombre de red (SSID).

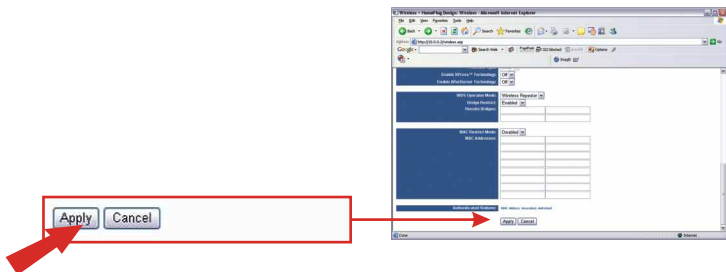


NOTA: Deberá recordar su “nombre de red (SSID)”, ya que lo necesitará cuando configure su adaptador de red inalámbrico para conectarse a su punto de acceso. Si usted desea activar el WEP de seguridad basada en codificador, consulte las instrucciones de la Guía del Usuario en el CD-ROM anexo.

2. Seleccione su país en el menú desplegable.



3. Haga clic en **Apply (Aplicar)**, al final de la página.



4. Haga clic en **Continue (Continuar)**.



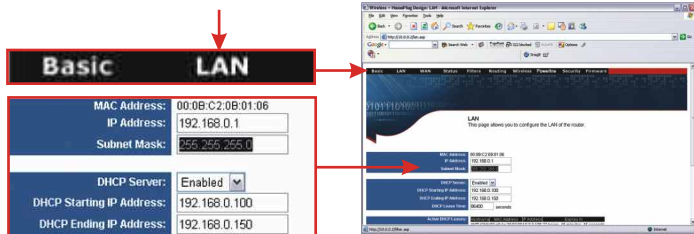
5. Configuración del Powerline

1. Haga clic en **Powerline** y compruebe que el **Home-plug** se haya habilitado, y que el TPL-111BR pueda detectar otros adaptadores Powerline. También podrá cambiar la contraseña Powerline, pero asegúrese de que los adaptadores Powerline tienen la misma contraseña. Haga clic en **Apply** (Aplicar) y luego en **Continue** (Continuar).

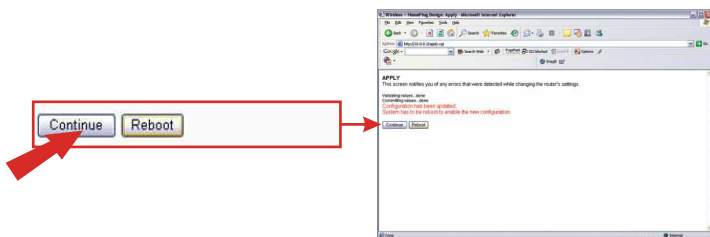


6. Configuración del LAN

1. Haga clic en **LAN**, luego cambie la dirección IP de su enrutador para que corresponda con la configuración de su red actual. Pulse la tecla TAB, de su teclado para asignar automáticamente la **dirección IP inicial e IP final**. Vaya más abajo y haga clic en **Apply** (Aplicar).



2. Haga clic en **Reiniciar** para guardar todos los cambios.

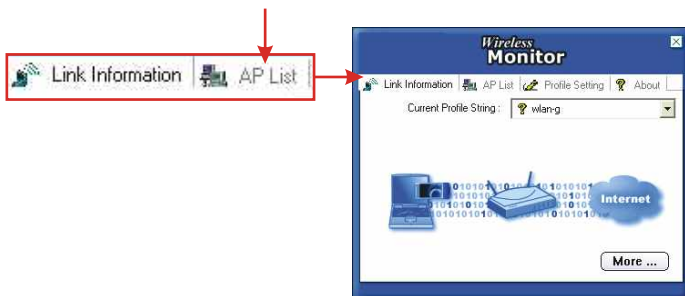


7. Cómo acceder al enrutador Powerline

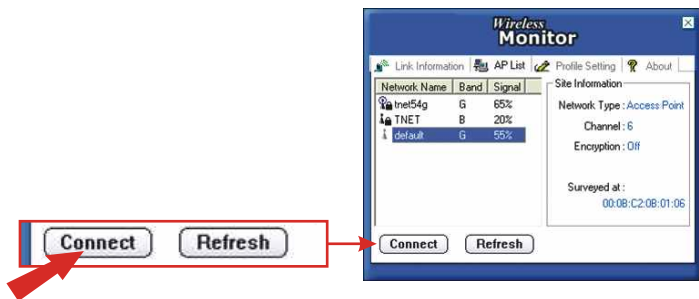
Usando la configuración de su adaptador de red inalámbrico

En este ejemplo, la herramienta inalámbrica Súper A+G del TEW-501PC se conectará al TPL-111BRP.

1. Abra la herramienta inalámbrica que viene con su adaptador de red y haga clic en la **Lista AP**.



2. Seleccione el SSID que fue asignado al TPL-111BRP. Luego haga clic en **Connect** (Conectar).



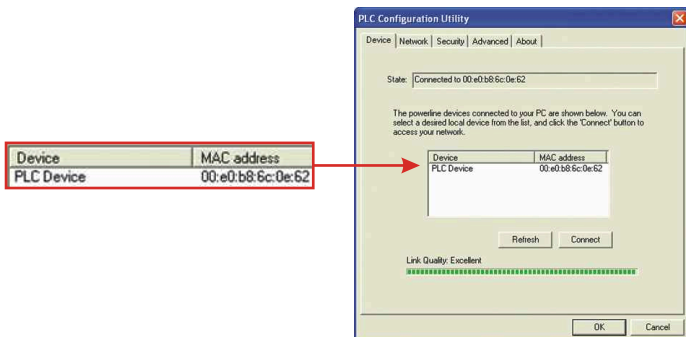
Cómo usar su adaptador Powerline

En este ejemplo, la herramienta Powerline del TPL-101U se conectará al TPL-111BRP.

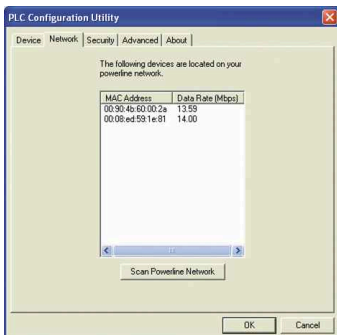
1. Haga doble clic en **PLC Configuration Utility** (Herramienta de configuración del PCL) en su escritorio.



2. Verifique la calidad de enlace del TPL-101U.



3. Compruebe que el TPL-101U puede detectar el TPL-111BRP.

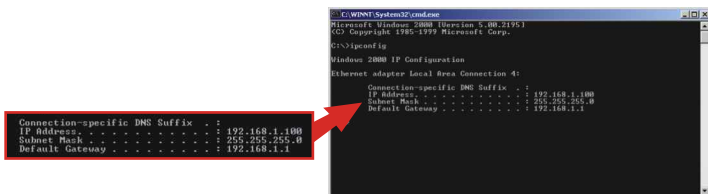


8. Verifique su Conexión

Windows 2000/XP

NOTA: Debe desconectar el cable de Ethernet RJ-45 del puerto LAN de su PC si desea verificar su conexión inalámbrica.

1. Haga clic en el botón **Start (Inicio)**; después haga clic en **Run (Ejecutar)** y escriba “cmd” en el campo de texto y, finalmente, pulse la tecla **Enter (Intro)**.
2. Cuando el comando le indique, escriba “ipconfig” y luego pulse la tecla **Enter (Intro)**.
3. Si la aplicación despliega una dirección IP de “192.168.1.x”, su PC ha sido conectada con éxito a su punto de acceso.



```
C:\WINNT\System32\cmd.exe
Microsoft Windows [Version 5.00.2195]
(C) Copyright 1985-1999 Microsoft Corp.

C:\>ipconfig

Windows 2000 IP Configuration

Ethernet adapter Local Area Connection 4:

   Connection-specific DNS Suffix  . : 
   IP Address. . . . . : 192.168.1.100
   Subnet Mask . . . . . : 255.255.255.0
   Default Gateway . . . . . : 192.168.1.1
```

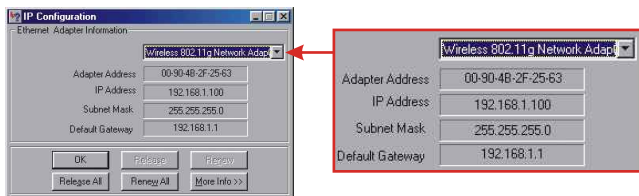
4. Abra su navegador Web, escriba **www.trendnet.com** (u otro URL seguro) en la barra de direcciones, y, después, pulse la tecla **Enter (Intro)**. Si aparece el sitio Web, su enrutador ha sido conectado con éxito a Internet.

NOTA: Si su PC no obtiene una dirección IP o no está conectado a Internet, por favor vuelva a intentar los pasos de la sección “Configuración de su Enrutador/AP” o consulte la sección de resolución de problemas de esta Guía de Instalación Rápida.

Windows 95/98/98SE/98ME

NOTA: Debe desconectar el cable de Ethernet RJ-45 del puerto LAN de su PC si desea verificar su conexión inalámbrica.

1. Haga clic en el botón **Start (Inicio)**; después haga clic en **Run (Ejecutar)**, escriba “cmd” en el campo de texto y, finalmente, pulse la tecla **Enter (Intro)**.
2. Seleccione su Adaptador de Red Inalámbrico del menú desplegable, y la herramienta le mostrará la información sobre la dirección IP de su PC. Si la aplicación despliega una dirección IP de “192.168.1.x”, su PC ha sido conectada con éxito a su punto de acceso.



3. Abra su navegador Web, escriba **www.trendnet.com** (u otro URL seguro) en la barra de direcciones, y, después, pulse la tecla **Enter (Intro)**. Si aparece el sitio Web, su enrutador ha sido conectado con éxito a Internet.

NOTA: Si su PC no obtiene una dirección IP o no está conectando a Internet, por favor vuelva a intentar los pasos de la sección “Configuración de su Enrutador AP” o consulte la sección de resolución de problemas de esta Guía de Instalación Rápida.

Troubleshooting

For help with the TPL-111BRP's configuration and advanced settings, please refer to the User's Guide CD-ROM.

Q1. I specified the IP address "192.168.1.1" in my web browser, but an error message says "The page cannot be displayed." How can I get into TPL-111BRP web configuration page?

A1. Please verify your hardware and TCP/IP settings again by following the instructions in sections 2-3, make sure the Power, Internet, WAN, and the LAN lights on the AP/Router's front panel are on, and verify that the TCP/IP configuration is correct. Then, try accessing 192.168.1.1 again using your web browser.

Q2. I am not sure what type of Internet Account I have for my Cable/DSL connection, How do I find out?

A2. You can simply contact your Internet Service Provider's (ISP) Customer Service or Technical Support Department for the correct information.

Q3. I set up my internet connection type and saved it, but I still cannot connect to the Internet. What should I do?

A3. Option 1: On the TPL-111BRP's configuration menu, click the Status tab at the top of the page, and then scroll down to the WAN section. Click the WAN IP Release button, and then click the WAN IP Renew button. This will allow the AP/Router to refresh the connection with your ISP. Then, try accessing a website such as <http://www.trendnet.com> with your Internet browser.

Option 2: Turn off your Cable/DSL modem, AP/Router, and your PC. Turn on the Cable/DSL modem, and wait 60 seconds. Then, turn on the AP/Router, followed by your PC. This simple power cycle normally helps the AP/Router find your Internet connection. Then, try browsing a website such as <http://www.trendnet.com> with your web browser.

Note: For help with the TPL-111BRP's configuration and advanced settings, please refer to the User's Guide CD-ROM.

If you still encounter problems setting up your AP/Router, we can help. Please have your Internet account information ready, (ISP, Account Type) and contact us using the information below.

Certifications

This equipment has been tested and found to comply with FCC and CE Rules. Operation is subject to the following two conditions:

- (1) This device may not cause harmful interference.
- (2) This device must accept any interference received, including interference that may cause undesired operation.



NOTE: THE MANUFACTURER IS NOT RESPONSIBLE FOR ANY RADIO OR TV INTERFERENCE CAUSED BY UNAUTHORIZED MODIFICATIONS TO THIS EQUIPMENT. SUCH MODIFICATIONS COULD VOID THE USER'S AUTHORITY TO OPERATE THE EQUIPMENT.

TRENDnet[®]

TRENDware, USA

What's Next in Networking

Product Warranty Registration

Please take a moment to register your product online.
Go to TRENDware's website at <http://www.TRENDNET.com>

TRENDnet Technical Support

US/Canada Support Center

Contact

Telephone: 1(310) 626-6252
Fax: 1(310) 626-6267
Email: support@trendnet.com

Tech Support Hours

7:30am - 6:00pm Pacific Standard Time
Monday - Friday

European Support Center

Contact**Telephone**

Deutsch : +49 (0) 6331 / 268-460
Français : +49 (0) 6331 / 268-461
Español : +49 (0) 6331 / 268-462
English : +49 (0) 6331 / 268-463
Italiano : +49 (0) 6331 / 268-464
Dutch : +49 (0) 6331 / 268-465

Fax: +49 (0) 6331 / 268-466

Tech Support Hours

8:00am - 6:00pm Middle European Time
Monday - Friday

TRENDware International, Inc.
3135 Kashiwa Street. Torrance, CA 90505
<http://www.TRENDNET.com>