

# TPL-110AP

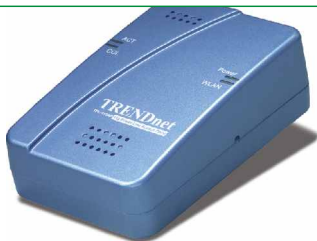
**54Mbps 11g Wireless Powerline Access Point Quick Installation Guide**

**Point d'accès Powerline sans fil 11g 54Mbps  
Guide d'installation rapide**

**Drahtloser 54 MBit/s 11g Powerline Access Point  
Kurzanleitung zur Installation**

**Punto de acceso Powerline inalámbrico 11g a 54Mbps  
Guía de instalación rápida**

Version 07.12.2005



**TRENDnet**<sup>®</sup>  
TRENDware, USA  
**What's Next in Networking**

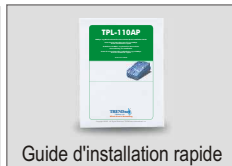
# Table of Contents

Français .....	1
1. Préparation de l'installation .....	1
2. Installation du matériel .....	2
3. Configuration des paramètres TCP/IP .....	3
4. Configuration du Point d'accès .....	5
Troubleshooting.....	8

## 1. Préparation de l'installation

### Contenu de l'emballage

Veuillez vérifier la présence des éléments suivant dans la boîte:



### Vérification de l'équipement

Avant d'installer le Point d'Accès, vous devez disposer des éléments suivants :

1. Un ordinateur avec une carte réseau câblé (RJ45) et un adaptateur powerline ou une carte réseau sans fil.
2. Le protocole TCP/IP installé sur l'ordinateur.
3. Un navigateur Internet tel Internet Explorer (5.0 ou plus récent) ou Netscape Navigator (4.7 ou plus récent).

## 2. Installation du matériel

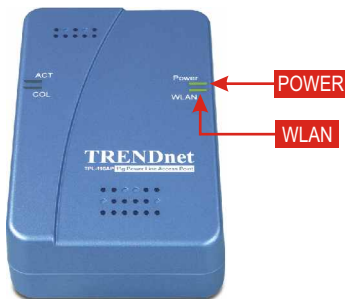
1. Déterminez un endroit idéal pour le Point d'accès. Le meilleur endroit se trouve généralement au centre de votre réseau sans fil.
2. Connectez le TPL-110AP à une prise de courant disponible. **NE BRANCHEZ PAS le TPL-110AP sur un régulateur de tension.**



**REMARQUE :** Si vous utilisez un ordinateur câblé pour configurer le point d'accès, veuillez brancher cet ordinateur sur votre routeur Powerline.

### Vérification de l'installation du matériel

Assurez vous que les voyants du panneau frontal sont allumés:  
Alimentation, WLAN

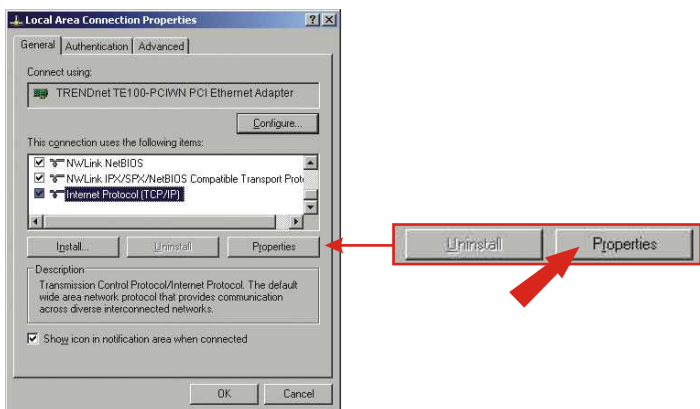


### 3. Configuration des paramètres TCP/IP

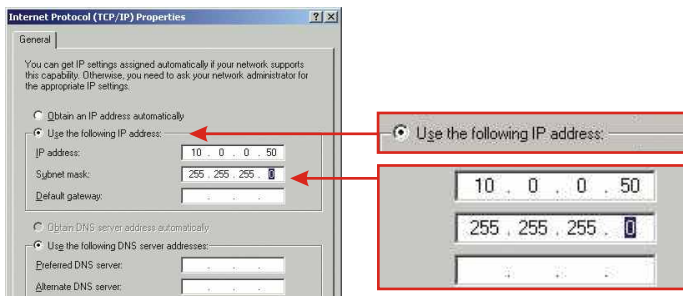
Avant d'avoir accès et de configurer le Point d'accès, il faut modifier les paramètres TCP/IP de l'ordinateur.

#### Windows 2000/XP

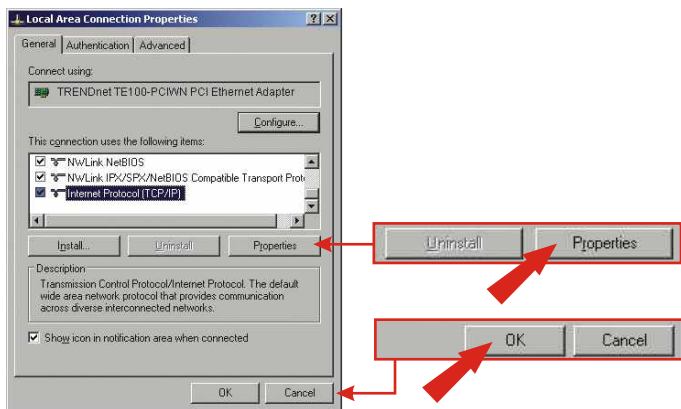
1. Localisez le bouton **Start (Démarrer)** situé sur le bureau.
2. Cliquez sur **Start (Démarrer)** et sur **Control Panel (Panneau de configuration)**. Pour Windows 2000, cliquez, sur **Start (Démarrer)**, choisissez **Settings (Paramètres)** et cliquez sur **Control Panel (Panneau de configuration)**.
3. Double-cliquez sur l'icône **Network Connection (Connexions réseau)**.
4. Faites un clic droit sur l'icône **Local Area Connection (Connexions au réseau local)** et cliquez ensuite sur **Propriétés (Propriétés)**. La fenêtre Local Area Connection Properties (Propriétés de connexion au réseau local)



5. Sous l'onglet Général, trouvez et sélectionnez Internet Protocol TCP/IP (Protocole Internet TCP/IP) et cliquez ensuite sur **Propriétés (Propriétés)**. La fenêtre Internet Protocol (TCP/IP) Properties (Propriétés de protocole Internet (TCP/IP)) s'affichera.



6. Cliquez sur Use the following IP address (**Utiliser l'adresse IP suivante**). Saisissez l'adresse IP **10.0.0.50** et le masque de sous-réseau **255.255.255.0** et cliquez ensuite sur **OK**.



7. Cliquez sur **OK**.
8. Votre ordinateur est à présent prêt à accéder au Point d'accès et à le configurer.

## 4. Configuration du Point d'accès

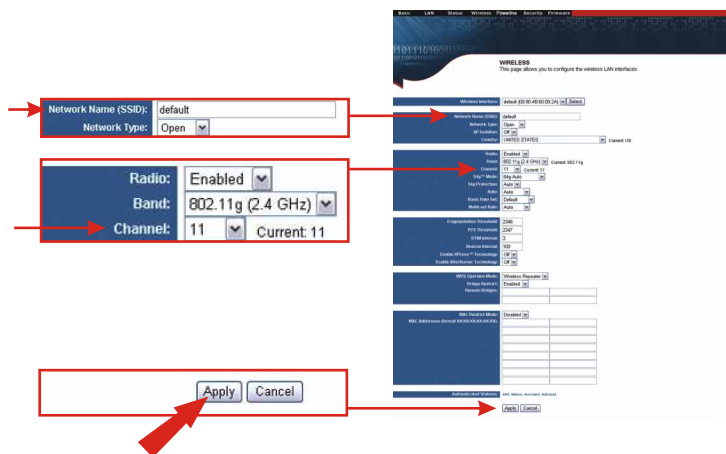
Si vous configurez le TPL-110AP par le biais d'un ordinateur powerline, suivez les étapes de 1 à 3. Si vous le configurez via un ordinateur sans fil, suivez les étapes de 4 à 7.

### D'un ordinateur câblé

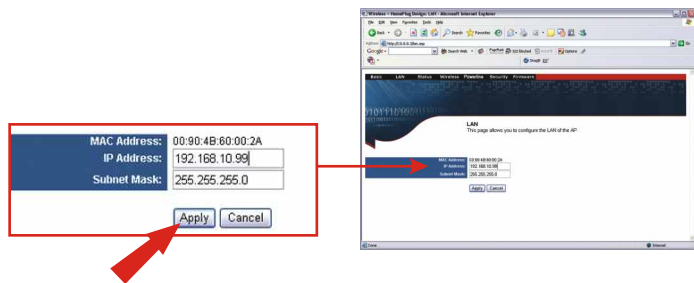
1. Ouvrez un navigateur (Internet Explorer ou Netscape), dans la barre d'adresse, tapez `http://10.0.0.3` et appuyez sur la touche **Enter**. Le **nom d'utilisateur est admin**, tout comme le **mot de passe**.



2. Cliquez sur **Wireless** (sans fil). Saisissez n'importe quel **AP Name** (Nom du PA) pour votre Point d'accès. Créez un SSID que votre réseau sans fil utilisera et sélectionnez un canal. Par exemple : Wireless AP (PA sans fil), Home AP (PA maison), ou Office AP (PA Bureau). Descendez au bas de la page et cliquez sur **Apply** (Appliquer).



3. Cliquez sur **LAN**. Si votre réseau actuel appartient à un segment d'un autre réseau (c'est-à-dire 192.168.0.1 à 254), veuillez taper une adresse IP, le masque de sous-réseau, et une passerelle par défaut (c'est-à-dire l'adresse IP du routeur). Cliquez sur **Apply** (Appliquer). Si vous êtes satisfait des paramètres actuels du TPL-110AP, veuillez passer au point suivant.





## D'un ordinateur sans fil

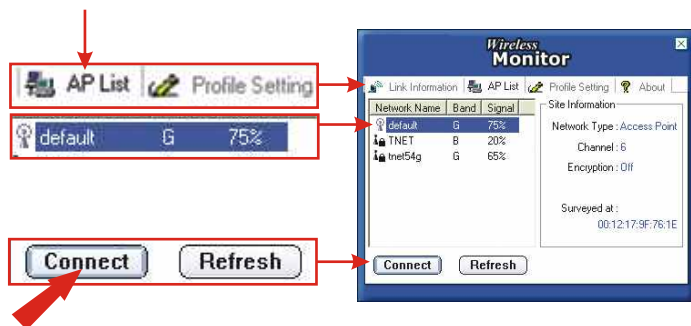
(Cette partie utilise l'exemple du TEW-501PC de TRENDnet)

Les paramètres par défaut du Point d'accès sont :

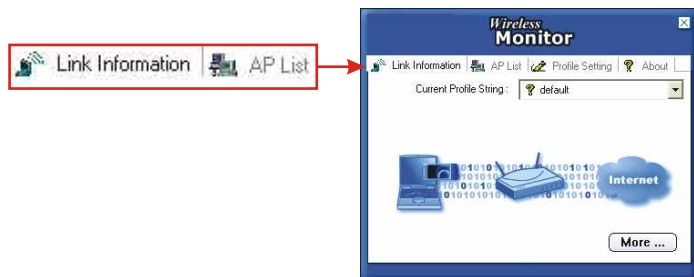
SSID - défaut

Canal - 11

4. Sur votre ordinateur sans fil, ouvrez votre Wireless Utility Program (Programme utilitaire pour les points d'accès sans fil).
5. Cliquez sur **AP List** (Liste des PA), sélectionnez **default** (défaut) et cliquez sur **Connect** (Connecter).



6. Cliquez sur **Link Information** (Informations sur le lien) et vérifiez que votre PC sans fil communique bien avec le TPL-110AP.



7. Allez au début du point 4. **Configuration du Point d'accès** et suivez les étapes de 1 à 3.

# Troubleshooting

**Q1: I specified the IP address `http://10.0.0.3` in my internet browser's address bar, but error message says "The page cannot be displayed". How can I get into the TPL-110AP's web configuration page?**

**A1:** Please check your hardware and TCP/IP settings again by following the instructions in sections 1~3. Make sure that the Power and WLAN LEDs are lit, and the TCP/IP configurations are correct. Afterwards, try accessing `http://10.0.0.3` again.

**Q2: If my network's IP is different than the Access Point's range, what should I do?**

**A2:** You should still configure the access point first. After all the settings are applied, go to the Access Point's configuration page, click on TCP/IP settings and change an IP address for the Access Point to match your network's IP.

**Q3. After I successfully configured the Access Point to meet my network settings, I cannot connecting to my network using wireless computers.**

**A3:** If you have a DHCP server in your network, you need to go into TCP/IP settings again and re-select "Obtain an IP automatically" for Windows 98/ME and "Obtain an IP Address automatically" for Windows 2000/XP to allow the PC to regain an IP address from your DHCP server.

**Q4. All the settings are set correct, but I still can't use the Access Point, what should I do?**

**A4:** You can find additional information in the User's Guide. If you still have Problems, contact our Technical Support by email or phone.

## Certifications

This equipment has been tested and found to comply with FCC and CE Rules. Operation is subject to the following two conditions:

- (1) This device may not cause harmful interference.
- (2) This device must accept any interference received.  
Including interference that may cause undesired operation.



**NOTE:** THE MANUFACTURER IS NOT RESPONSIBLE FOR ANY RADIO OR TV INTERFERENCE CAUSED BY UNAUTHORIZED MODIFICATIONS TO THIS EQUIPMENT. SUCH MODIFICATIONS COULD VOID THE USER'S AUTHORITY TO OPERATE THE EQUIPMENT.



**What's Next in Networking**

## Product Warranty Registration

Please take a moment to register your product online.  
Go to TRENDware's website at <http://www.TRENDNET.com>

## TRENDnet Technical Support

### US/Canada Support Center

**Contact**

**Telephone:** 1(310) 626-6252

**Fax:** 1(310) 626-6267

**Email:** [support@trendnet.com](mailto:support@trendnet.com)

**Tech Support Hours**

7:30am - 6:00pm Pacific Standard Time

Monday - Friday

### European Support Center

**Contact****Telephone**

Deutsch : +49 (0) 6331 / 268-460

Français : +49 (0) 6331 / 268-461

Español : +49 (0) 6331 / 268-462

English : +49 (0) 6331 / 268-463

Italiano : +49 (0) 6331 / 268-464

Dutch : +49 (0) 6331 / 268-465

**Fax:** +49 (0) 6331 / 268-466

**Tech Support Hours**

8:00am - 6:00pm Middle European Time

Monday - Friday

**TRENDware International, Inc.**  
3135 Kashiwa Street. Torrance, CA 90505  
**<http://www.TRENDNET.com>**