

TPL-101U/TPL-102E

Powerline USB adapter/ Powerline 10/100 Mbps Ethernet Bridge adapter
Quick Installation Guide

Adaptateur USB Powerline/ Adaptateur pont Ethernet 10/100Mbps Powerline
Guide d'installation rapide

Powerline-USB-Adapter/ 10/100 MBit/s Powerline Ethernet-Bridge-Adapter
Kurzanleitung zur Installation

Adaptador USB Powerline/ Adaptador puente Ethernet a 10/100 Mbps Powerline
Guía de instalación rápida

Version 07.14.05



TRENDnet[®]
TRENDware, USA
What's Next in Networking

Table of Contents

Español	1
1. Preparación para la instalación	1
2. Instalación de la herramienta TPL-101U/102E	2
3. Install Hardware	6
4. Instalación de las unidades (Sólo para el TPL-101U/102E)	7
5. Configuración del Powerline	10
Troubleshooting	11

1. Preparación para la instalación

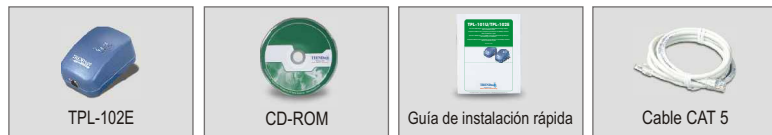
Verificación de los contenidos del paquete

Verifique que su caja contiene todo lo que incluimos en ella:

TPL-101U



TPL-102E



Verificación del equipo

Antes de instalar este TPL-101U/TPL-102E deberá disponer de:

1. Un PC con ranura USB disponible (TPL-101U) o con un enrutador/tarjeta de red instalado (TPL-102E).
2. Un procesador de 300 MHz y 32 MB de memoria (Recomendado)
3. Una unidad de CD-ROM

¡Importante! NO instale el TPL-101U/TPL-102E en su PC a menos que se le pida realizar la instalación. Por favor siga las instrucciones de la Sección 2 antes de instalar el adaptador en su PC.

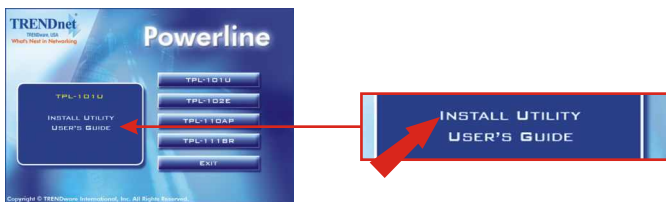
2. Instalación de la herramienta TPL-101U/TPL-102E

Windows 98SE/ME/2000/XP

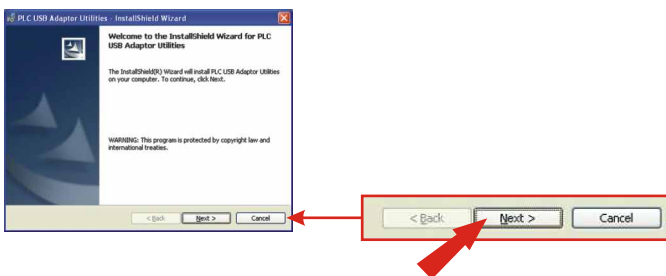
1. Introduzca el CD-ROM modelo TPL-101U/TPL-102E en la unidad de CD-ROM de su PC; aparecerá la ventana del menú de instalación automáticamente. Si la ventana no aparece automáticamente, haga clic en **Start (Inicio)**, luego haga clic en **Run (Ejecutar)** y escriba **E:\Autorun.exe** en el campo de texto. Haga clic en **OK** para iniciar la instalación.

Nota: Reemplace la letra "E" en "E:\Autorun.exe" con cualquier letra que haya sido asignada a su unidad de CD-ROM.

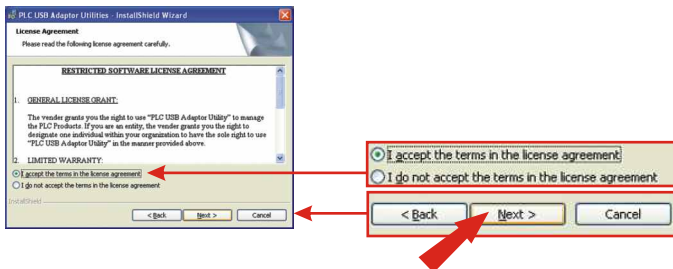
2. En el Menú de Instalación, haga clic en **Install Utility (Instalación de la herramienta)**.



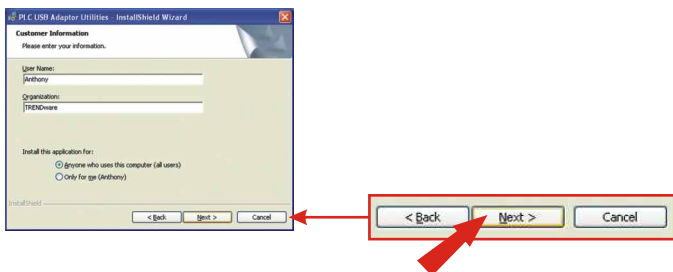
3. Haga clic en **Next (Siguiente)**.



4. Seleccione **I accept the terms in the license agreement** (Acepto los términos de este acuerdo de licencia), y haga clic en **Next** (Siguiente).



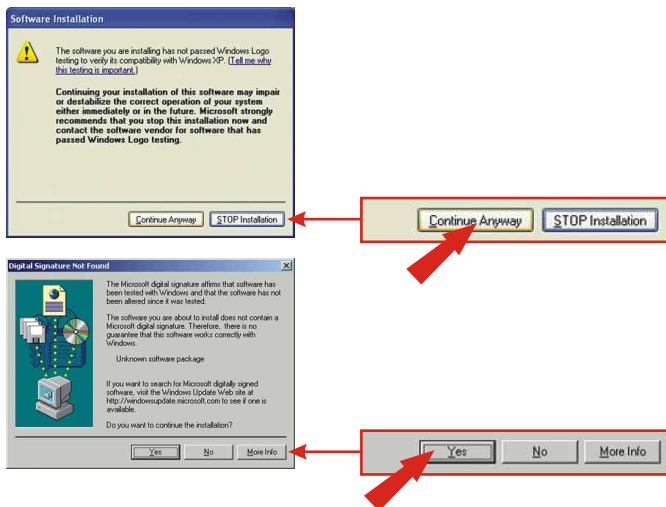
5. Haga clic en **Next** (Siguiente).



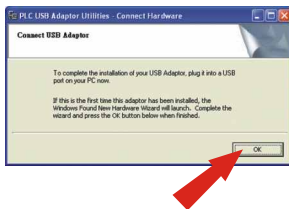
6. Haga clic en **Instalar**.



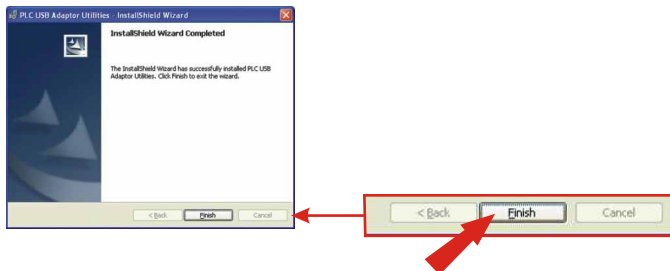
7. Un mensaje de advertencia le señalará que el dispositivo que está instalando no ha sido certificado para la compatibilidad con Windows XP. Haga clic en **Continue Anyway** (Continuar de todas formas). Para Windows 2000, haga clic en **Sí**.



8. Si le aparece la ventana que se muestra a continuación, haga clic en **OK**. Si no le aparece esta ventana, vaya al siguiente paso.



9. Haga clic en **Finish (Finalizar)**.



10. Haga clic en **Yes (Si)** para reiniciar su sistema.



3. Instalación del Hardware

Instalación del adaptador USB Ethernet Powerline TPL-101U:

Proceda sólo si ya ha completado los pasos de la Sección 2

1. Después de reiniciar su PC, conecte el TPL-101U a una toma de corriente disponible.
NO conecte el TPL-101U a un regulador de voltaje.
2. Utilice el cable USB para conectar el TPL-101U a su estación de trabajo.
3. Por favor vaya a la sección 4 Instalación de controladores.



Conexión del TPL-102E a su estación de trabajo:

1. Después de reiniciar su PC, conecte el TPL-102E a una toma de corriente disponible.
NO conecte el TPL-102E a un regulador de voltaje.
2. Utilice un cable patch de red CAT 5 para conectar el TPL-102E a la tarjeta de red de su estación de trabajo.
3. Por favor vaya a la sección 5.



4. Instalación de las unidades (Sólo para el TPL-101U/TPL-102E)

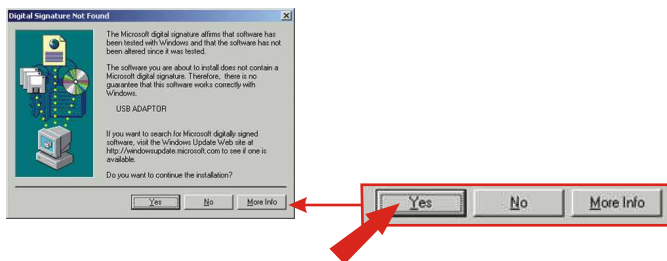
Windows 98SE/ME

1. Tras la instalación del software de la herramienta, conecte el adaptador USB Powerline al puerto USB de su PC. Windows detectará el nuevo hardware y cargará el controlador automáticamente.

¡En Hora Buena!
La instalación ha sido completada

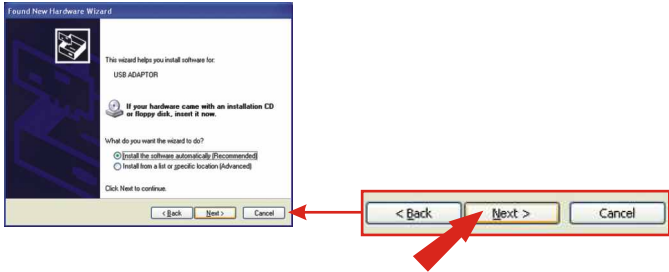
Windows 2000

1. Le aparecerá un mensaje señalando que el controlador que está a punto de instalar “does not contain a digital signature” (no contiene una firma digital) y le preguntará si desea continuar con la instalación. Haga clic en **Yes** (Sí).

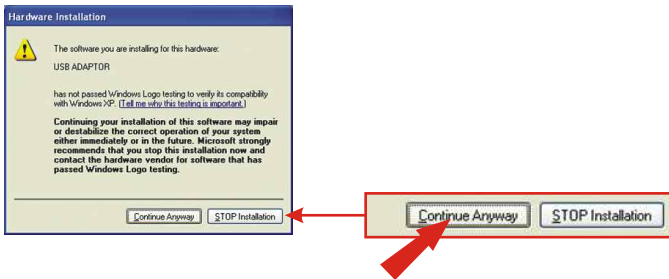


Windows XP

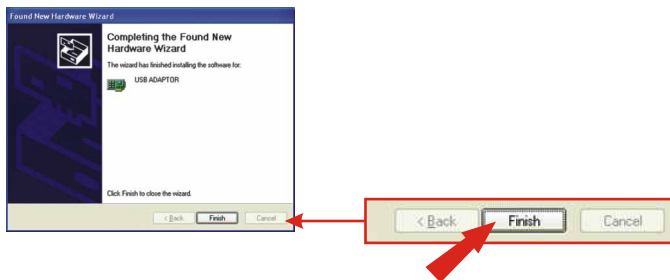
1. Después de reiniciar su PC, le aparecerá la pantalla “Found New Hardware Wizard” (Asistente para nuevo hardware encontrado). Verifique que esté seleccionada la opción Install the software automatically (Instalar automáticamente el software) y que el CD-ROM TPL-101U/TPL-102E esté en la unidad de su CD-ROM. Luego haga clic en **Next (Siguiente)**.



2. Un mensaje de advertencia le señalará que el dispositivo que está instalando no ha sido certificado para la compatibilidad con Windows XP. Haga clic en **Continue Anyway (Continuar de todas formas)**.



3. Haga clic en **Finish** (Finalizar).

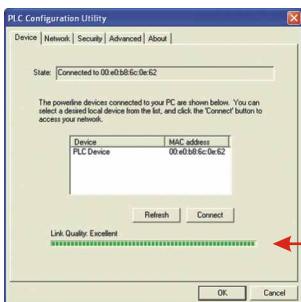


5. Configuración del Powerline

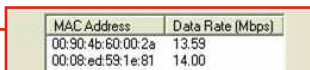
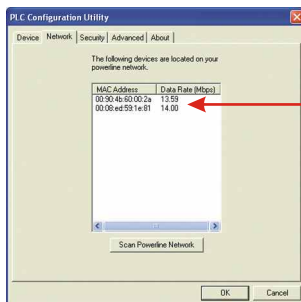
1. Haga doble clic en **PLC Configuration Utility** (Herramienta de configuración del PCL) en su escritorio.



2. Verifique la calidad de enlace del TPL-101U/TPL-102E.



3. Compruebe que el TPL-101U/TPL-102E pueda detectar otros adaptadores Powerline en su red.



Troubleshooting

For help with advanced features please refer to your User's Guide CD-ROM.

Q1. I completed all the steps in the quick installation guide, but my powerline adapter isn't connecting to any of my powerline devices. What should I do?

A1. Please check your hardware installation. Make sure that the TPL-101U is connected to your workstation, and make sure that the USB cable is working properly. Make sure that the TPL-102E is connected to either your workstation or your router, and make sure that the CAT 5 network patch cable is working properly.

Q2. I have verified that my powerline device is properly connected to my workstation/router, but I cannot detect other powerline devices. What should I do?

A2. Please wait between 5~10 minutes to detect other powerline devices. In the PLC Configuration Utility, click the Network tab and click the Scan Powerline Network button. Continue to press this button until you detect your Powerline devices.

Q3. I can detect my powerline devices on my powerline network, but I cannot connect to the Internet. What should I do?

A3. Make sure that all powerline devices share the same network password. Open the PLC Configuration Utility and click the Security tab. Click Restore Default to use the default password. Go to each powerline device, open the PLC Configuration Utility, and click Restore Default for each Powerline device.

Q4. All my powerline devices share the same network password, but I cannot connect to the Internet. What should I do?

A4. Make sure that your Router is connected to the Internet. If it is not connected to the Internet, double check your hardware settings and contact your ISP. Double check and make sure that your Router or DHCP server is assigning IP Addresses to every workstation on your network.

If you still encounter problems, please refer to the User's Guide CD-ROM or contact technical support.

Certifications

This equipment has been tested and found to comply with FCC and CE Rules. Operation is subject to the following two conditions:

- (1) This device may not cause harmful interference.
- (2) This device must accept any interference received.
Including interference that may cause undesired operation.



NOTE: THE MANUFACTURER IS NOT RESPONSIBLE FOR ANY RADIO OR TV INTERFERENCE CAUSED BY UNAUTHORIZED MODIFICATIONS TO THIS EQUIPMENT. SUCH MODIFICATIONS COULD VOID THE USER'S AUTHORITY TO OPERATE THE EQUIPMENT.



What's Next in Networking

Product Warranty Registration

Please take a moment to register your product online.
Go to TRENDware's website at <http://www.TRENDNET.com>

TRENDnet Technical Support

US/Canada Support Center

Contact

Telephone: 1(310) 626-6252

Fax: 1(310) 626-6267

Email: support@trendnet.com

Tech Support Hours

7:30am - 6:00pm Pacific Standard Time

Monday - Friday

European Support Center

Contact**Telephone**

Deutsch : +49 (0) 6331 / 268-460

Français : +49 (0) 6331 / 268-461

Español : +49 (0) 6331 / 268-462

English : +49 (0) 6331 / 268-463

Italiano : +49 (0) 6331 / 268-464

Dutch : +49 (0) 6331 / 268-465

Fax: +49 (0) 6331 / 268-466

Tech Support Hours

8:00am - 6:00pm Middle European Time

Monday - Friday

TRENDware International, Inc.
3135 Kashiwa Street. Torrance, CA 90505
<http://www.TRENDNET.com>