

# TPL-101U/TPL-102E

Powerline USB adapter/ Powerline 10/100 Mbps Ethernet Bridge adapter  
Quick Installation Guide

Adaptateur USB Powerline/ Adaptateur pont Ethernet 10/100Mbps Powerline  
Guide d'installation rapide

Powerline-USB-Adapter/ 10/100 MBit/s Powerline Ethernet-Bridge-Adapter  
Kurzanleitung zur Installation

Adaptador USB Powerline/ Adaptador puente Ethernet a 10/100 Mbps Powerline  
Guía de instalación rápida

Version 07.14.05



**TRENDnet**<sup>®</sup>  
TRENDware, USA  
**What's Next in Networking**

# Table of Contents

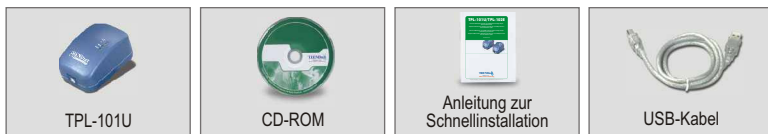
Deutsch .....	1
1. Vorbereitung der Installation .....	1
2. Installation des Dienstprogramms für den TPL-101U/102E .....	2
3. Installation der Hardware .....	6
4. Installation der Treiber (nur TPL-101U) .....	7
5. Powerline-Konfiguration .....	10
Troubleshooting .....	11

## 1. Vorbereitung der Installation

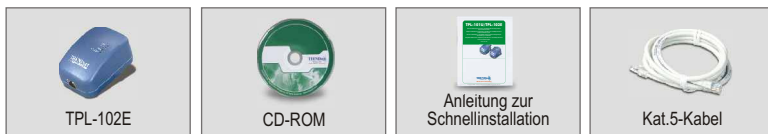
### Prüfung des Paketinhalts

Prüfen Sie bitte, ob alle erforderlichen Einzelteile in der Packung vorhanden sind:

#### TPL-101U



#### TPL-102E



### Prüfung Ihrer Ausrüstung

Bevor Sie den TPL-101U/TPL-102E installieren, sollten Sie über Folgendes verfügen:

1. Computer mit verfügbarem USB-Steckplatz (TPL-101U) oder installierte Netzwerkkarte/Router (TPL-102E).
2. 300-MHz-Prozessor und 32 MB Arbeitsspeicher (empfohlen)
3. CD-ROM-Laufwerk

**Wichtig!** Installieren Sie den TPL-101U/TPL-102E NICHT in den Computer, bevor Sie dazu aufgefordert werden. Befolgen Sie bitte zuerst die in Abschnitt 2 aufgeführten Schritte und installieren anschließend den Adapter in Ihrem Computer.

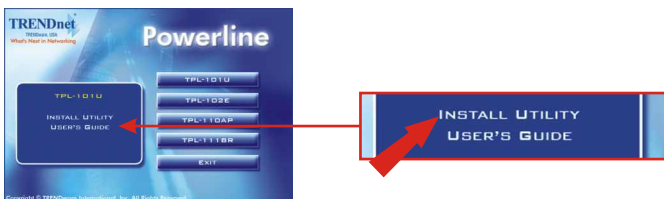
# 2. Installation des Dienstprogramms für den TPL-101U/TPL-102E

## Windows 98SE/ME/2000/XP

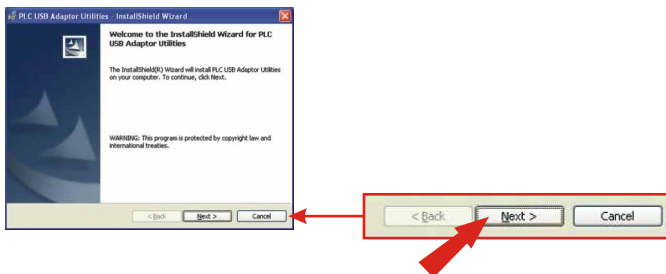
1. Legen Sie die TPL-101U/TPL-102E in das CD-ROM-Laufwerk Ihres Computers ein. Daraufhin erscheint automatisch das Installationsmenü. Wenn das Menü nicht angezeigt wird, klicken Sie bitte auf **Start**, dann auf **Run (Ausführen)** und geben in das Textfeld E:\Autorun.exe ein. Klicken Sie auf **OK**, um die Installation zu starten.

**Hinweis:** Ersetzen Sie „E“ in „E:\Autorun.exe“ mit dem Buchstaben, der Ihrem CD-ROM-Laufwerk zugeordnet ist.

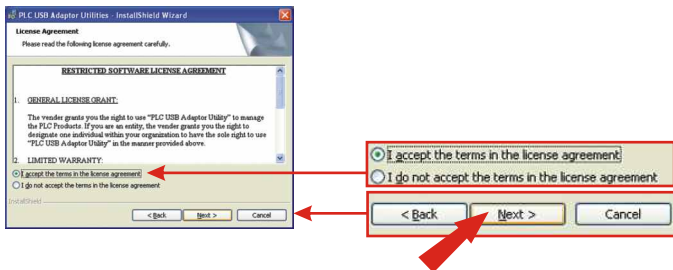
2. Klicken Sie im Installationsmenü auf **Install Utility (Programm installieren)**.



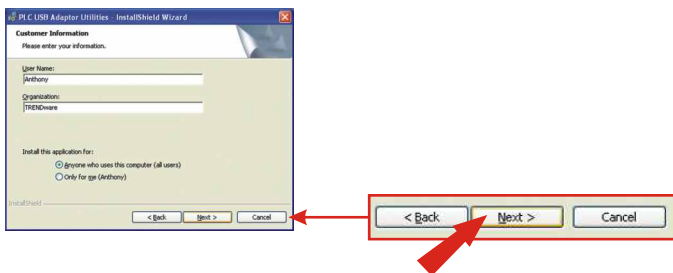
3. Klicken Sie auf **Next (Weiter)**.



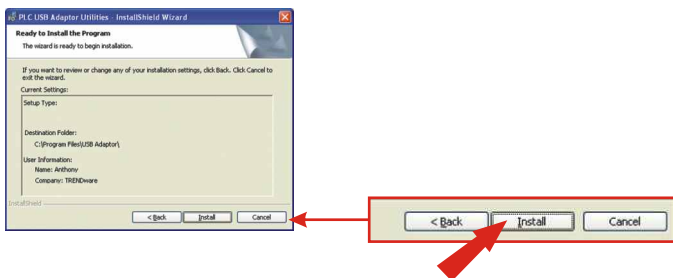
4. Markieren Sie **I accept the terms in the license agreement** (Ich akzeptiere die Bedingungen des Lizenzvertrags) und klicken Sie auf **Next** (Weiter).



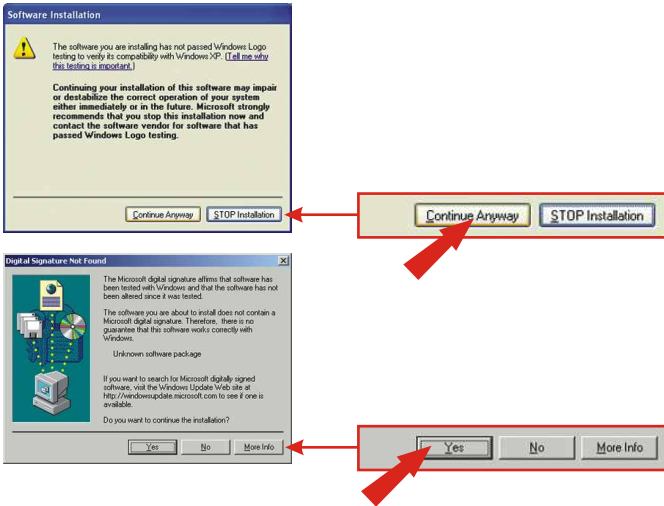
5. Klicken Sie auf **Next** (Weiter).



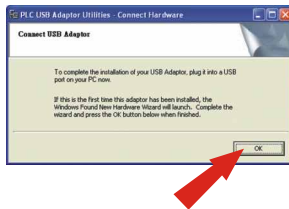
6. Klicken Sie auf **Install** (Installieren).



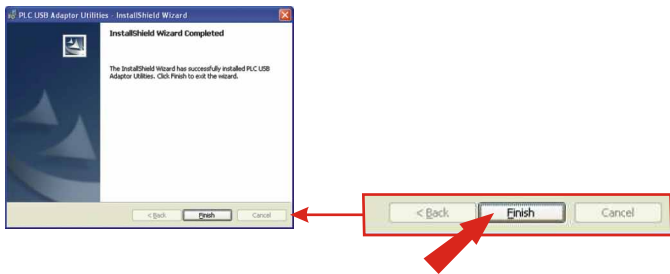
7. Daraufhin erscheint die Warnung, dass das Gerät, das Sie gerade installieren, noch nicht als kompatibel mit Windows XP zertifiziert worden ist. Klicken Sie auf **Continue Anyway** (Vorgang dennoch fortsetzen). Klicken Sie bei Windows 2000 auf **Yes** (Ja).



8. Wenn das nachstehende Fenster angezeigt wird, klicken Sie auf **OK**. Falls dieses Fenster nicht erscheint, gehen Sie bitte zum nächsten Schritt weiter.



9. Klicken Sie auf **Finish (Fertigstellen)**.



10. Klicken Sie auf **Yes (Ja)**, um Ihr System neu zu starten.



## 3. Installation der Hardware

### Installation des Powerline-Ethernet-Adapters TPL-101U USB:

Führen Sie die Installation nur durch, wenn Sie die Schritte in Abschnitt 2 abgeschlossen haben.

1. Nachdem Ihr Computer neu gestartet ist, stecken Sie den TPL-101U in eine Steckdose. **Stecken Sie den TPL-101U NICHT in einen Überspannungsschutz.**
2. Verbinden Sie den TPL-101U über das USB-Kabel mit Ihrem Computer.
3. Gehen Sie bitte zum Abschnitt 4. Installation der Treiber.



### Anschluss des TPL-102E an Ihren Computer:

1. Nachdem Ihr Computer neu gestartet ist, stecken Sie den TPL-102E in eine Steckdose. **Stecken Sie den TPL-102E NICHT in einen Überspannungsschutz.**
2. Verbinden Sie den TPL-102E über ein Kat.5-Netzwerk-Patch-Kabel mit der Netzwerkkarte in Ihrem Computer.
3. Gehen Sie bitte zum Abschnitt 5.





# 4. Installation der Treiber (nur TPL-101U)

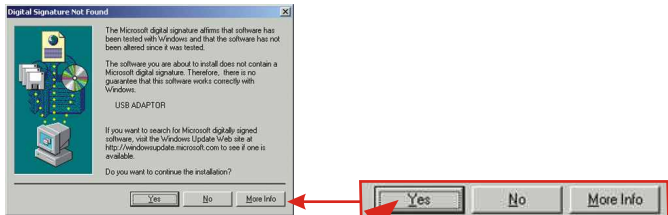
## Windows 98SE/ME

1. Verbinden Sie den Powerline-USB-Adapter nach der Installation der Programmsoftware mit dem USB-Anschluss Ihres Computers. Windows erkennt die neue Hardwarekomponente und lädt automatisch den Treiber.

Herzlichen Glückwunsch!  
Ihre Installation ist beendet!

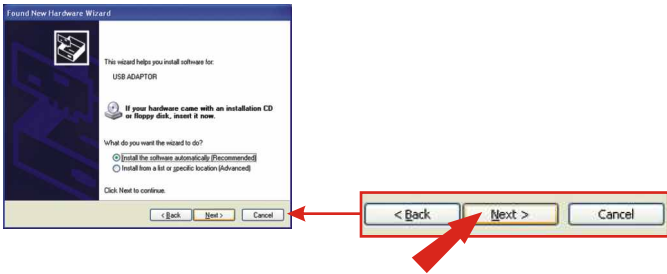
## Windows 2000

1. Daraufhin erscheint die Nachricht, dass der Treiber, den Sie installieren, keine digitale Signatur enthält („does not contain a digital signature“). Sie werden gefragt, ob Sie die Installation fortsetzen möchten. Klicken Sie auf **Yes** (Ja).

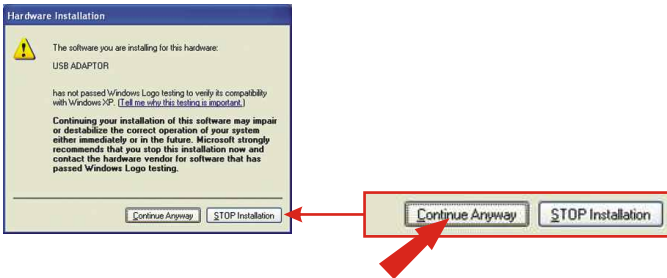


## Windows XP

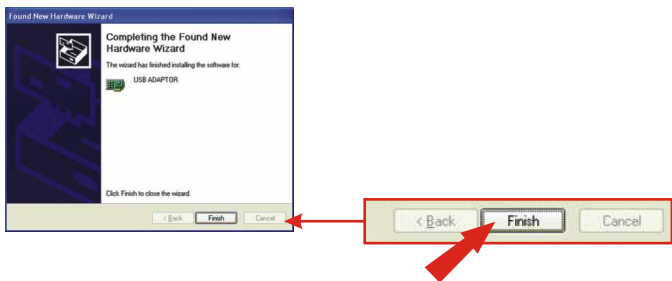
1. Nach dem Neustart Ihres Computers erscheint der „Found New Hardware Wizard“ (der Assistent „Neue Hardwarekomponente gefunden“). Achten Sie darauf, dass **Install the software automatically** (Software automatisch installieren) markiert ist und dass sich die TPL-101U/TPL-102E in Ihrem CD-ROM-Laufwerk befindet. Klicken Sie dann auf **Next (Weiter)**.



2. Daraufhin erscheint die Warnung, dass das Gerät, das Sie gerade installieren, noch nicht als kompatibel mit Windows XP zertifiziert worden ist. Klicken Sie auf **Continue Anyway** (Vorgang dennoch fortsetzen).



### 3. Klicken Sie auf **Finish** (Fertigstellen).

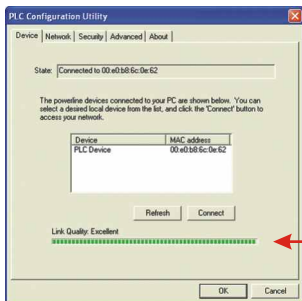


# 5. Powerline-Konfiguration

1. Doppelklicken Sie auf Ihrem Desktop auf das **Powerline-Konfigurationsprogramm**.

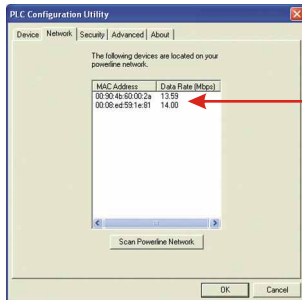


2. Doppelklicken Sie auf Ihrem Desktop auf das Powerline-Konfigurationsprogramm.



Link Quality: Excellent

3. Vergewissern Sie sich, dass der TPL-101U/TPL-102E andere Powerline-Adapter in Ihrem Netzwerk erkennt.



MAC Address	Data Rate (Mbps)
00:90:4b:60:00:2a	13.59
00:08:ed:59:1e:81	14.00

# Troubleshooting

For help with advanced features please refer to your User's Guide CD-ROM.

**Q1. I completed all the steps in the quick installation guide, but my powerline adapter isn't connecting to any of my powerline devices. What should I do?**

**A1.** Please check your hardware installation. Make sure that the TPL-101U is connected to your workstation, and make sure that the USB cable is working properly. Make sure that the TPL-102E is connected to either your workstation or your router, and make sure that the CAT 5 network patch cable is working properly.

**Q2. I have verified that my powerline device is properly connected to my workstation/router, but I cannot detect other powerline devices. What should I do?**

**A2.** Please wait between 5~10 minutes to detect other powerline devices. In the PLC Configuration Utility, click the Network tab and click the Scan Powerline Network button. Continue to press this button until you detect your Powerline devices.

**Q3. I can detect my powerline devices on my powerline network, but I cannot connect to the Internet. What should I do?**

**A3.** Make sure that all powerline devices share the same network password. Open the PLC Configuration Utility and click the Security tab. Click Restore Default to use the default password. Go to each powerline device, open the PLC Configuration Utility, and click Restore Default for each Powerline device.

**Q4. All my powerline devices share the same network password, but I cannot connect to the Internet. What should I do?**

**A4.** Make sure that your Router is connected to the Internet. If it is not connected to the Internet, double check your hardware settings and contact your ISP. Double check and make sure that your Router or DHCP server is assigning IP Addresses to every workstation on your network.

If you still encounter problems, please refer to the User's Guide CD-ROM or contact technical support.

## Certifications

This equipment has been tested and found to comply with FCC and CE Rules. Operation is subject to the following two conditions:

- (1) This device may not cause harmful interference.
- (2) This device must accept any interference received.

Including interference that may cause undesired operation.



**NOTE:** THE MANUFACTURER IS NOT RESPONSIBLE FOR ANY RADIO OR TV INTERFERENCE CAUSED BY UNAUTHORIZED MODIFICATIONS TO THIS EQUIPMENT. SUCH MODIFICATIONS COULD VOID THE USER'S AUTHORITY TO OPERATE THE EQUIPMENT.

# TRENDnet<sup>®</sup>

TRENDware, USA

## What's Next in Networking

### Product Warranty Registration

Please take a moment to register your product online.  
Go to TRENDware's website at <http://www.TRENDNET.com>

### TRENDnet Technical Support

#### US/Canada Support Center

**Contact**

**Telephone:** 1(310) 626-6252

**Fax:** 1(310) 626-6267

**Email:** [support@trendnet.com](mailto:support@trendnet.com)

**Tech Support Hours**

7:30am - 6:00pm Pacific Standard Time

Monday - Friday

#### European Support Center

**Contact****Telephone**

Deutsch : +49 (0) 6331 / 268-460

Français : +49 (0) 6331 / 268-461

Español : +49 (0) 6331 / 268-462

English : +49 (0) 6331 / 268-463

Italiano : +49 (0) 6331 / 268-464

Dutch : +49 (0) 6331 / 268-465

**Fax:** +49 (0) 6331 / 268-466

**Tech Support Hours**

8:00am - 6:00pm Middle European Time

Monday - Friday

**TRENDware International, Inc.**  
3135 Kashiwa Street. Torrance, CA 90505  
**<http://www.TRENDNET.com>**