

TPL-101U/TPL-102E

Powerline USB adapter/ Powerline 10/100 Mbps Ethernet Bridge adapter
Quick Installation Guide

Adaptateur USB Powerline/ Adaptateur pont Ethernet 10/100Mbps Powerline
Guide d'installation rapide

Powerline-USB-Adapter/ 10/100 MBit/s Powerline Ethernet-Bridge-Adapter
Kurzanleitung zur Installation

Adaptador USB Powerline/ Adaptador puente Ethernet a 10/100 Mbps Powerline
Guía de instalación rápida

Version 07.14.05



TRENDnet[®]
TRENDware, USA
What's Next in Networking

Table of Contents

Français	1
1. Préparation de l'installation	1
2. Installation de l'utilitaire du TPL-101U/102E	2
3. Installation du matériel	6
4. Installation des pilotes (uniquement pour le TPL-101U)	7
5. Configuration Powerline	10
Troubleshooting	11

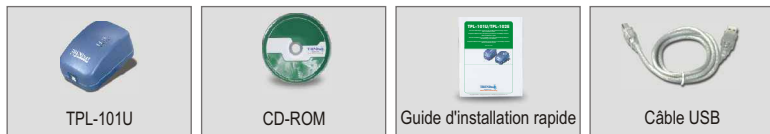
Français QIG

1. Préparation de l'installation

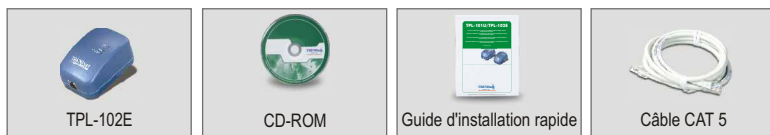
Vérification du contenu de l'emballage

Veuillez vérifier la présence des éléments suivants dans la boîte :

TPL-101U



TPL-102E



Vérification de l'équipement

Avant d'installer ce TPL-101U/TPL-102E, vous devez disposer de:

1. Un ordinateur avec un logement USB disponible (TPL-101U) ou une carte réseau ou un routeur installé (TPL-102E).
2. D'un processeur de 300 MHz et de 32 MB de mémoire (recommandé)
3. D'un lecteur de CD-ROM

Important ! N'INSTALLEZ PAS le TPL-101U/TPL-102E sur votre ordinateur avant d'en recevoir la consigne de le faire. Veuillez suivre les instructions du paragraphe 2 avant d'installer l'adaptateur dans votre ordinateur.

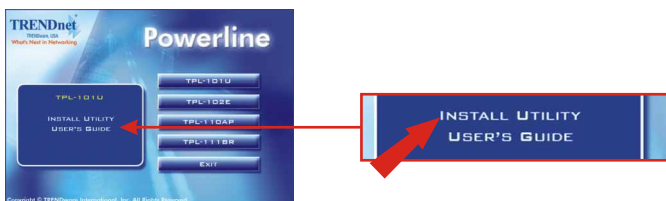
2. Installation de l'utilitaire du TPL-101U/TPL-102E

Windows 98SE/ME/2000/XP

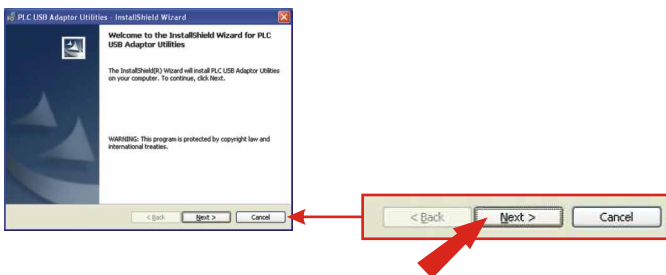
1. Insérez le CD-ROM TPL-101U/TPL-102E dans le lecteur de votre ordinateur; la fenêtre avec le menu d'installation s'affichera automatiquement. Si la fenêtre ne s'affiche pas automatiquement, cliquez sur **Start (Démarrer)**, sur **Run (Exécuter)** et tapez E:\Autorun.exe dans le champ de texte. Cliquez sur **OK** pour débiter l'installation.

Remarque: Remplacez « E » dans « E:\Autorun.exe » par la lettre correspondant à votre lecteur de CD-ROM)

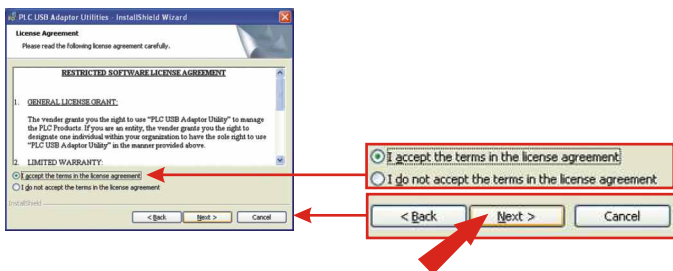
2. Dans le menu d'installation, cliquez sur **Install Utility (Installer l'utilitaire)**.



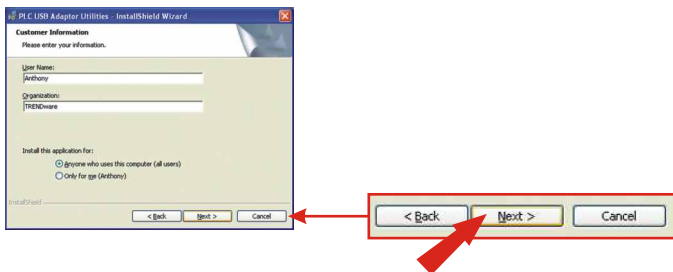
3. Cliquez sur **Next (Suivant)**.



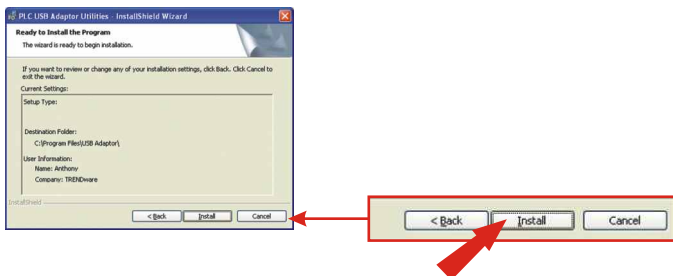
4. Sélectionnez **I accept the terms in the license agreement** (J'accepte les termes du contrat de licence), et cliquez sur **Next** (Suivant).



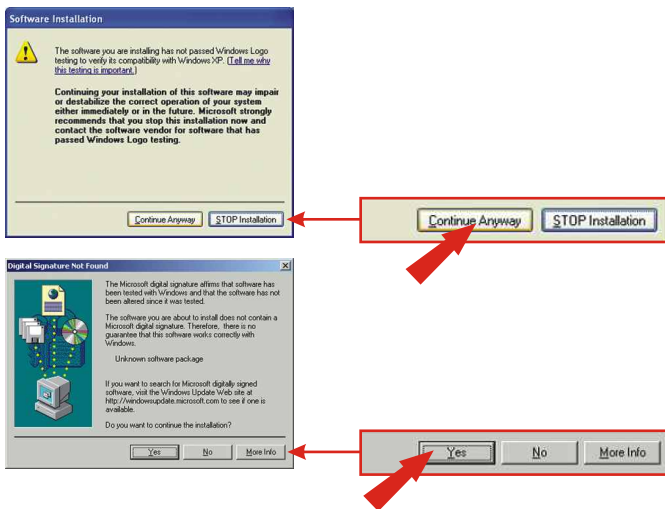
5. Cliquez sur **Next** (Suivant).



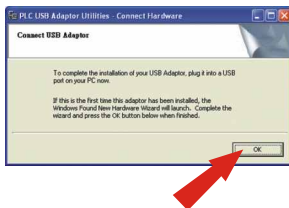
6. Cliquez sur **Install** (Installer).



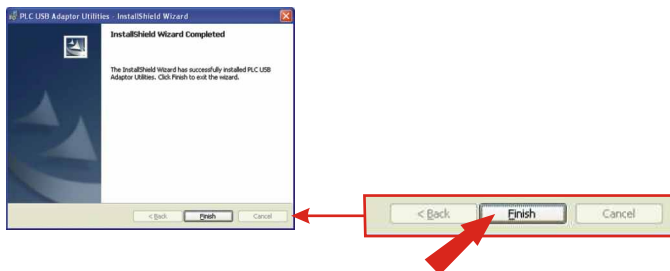
7. Un message d'avertissement vous indiquera que le périphérique que vous installez n'a pas encore été certifié compatible Windows XP. Cliquez sur **Continue Anyway** (Continuer malgré tout). Pour Windows 2000, cliquez sur **Yes** (Oui).



8. Si vous obtenez la fenêtre ci-dessous, cliquez sur **OK**. Si vous ne l'obtenez pas, veuillez poursuivre avec l'étape suivante.



9. Cliquez sur **Finish (Terminer)**.



10. Cliquez sur **Yes (Oui)** pour redémarrer votre système.



3. Installation du matériel

Installation de l'adaptateur Ethernet Powerline USB TPL-101U :

Ne poursuivez qu'après avoir terminé les étapes reprises au paragraphe 2

1. Après avoir redémarré votre ordinateur, connectez le TPL-101U à une prise de courant disponible. **NE BRANCHEZ PAS le TPL-101U sur un régulateur de tension.**
2. Utilisez le câble USB pour brancher le TPL-101U à votre poste de travail.
3. Veuillez poursuivre par le paragraphe 4. Installation des pilotes.



Branchement du TPL-102E à votre poste de travail:

1. Après avoir redémarré votre ordinateur, connectez le TPL-102E à une prise de courant disponible. **NE BRANCHEZ PAS le TPL-102E sur un régulateur de tension.**
2. Utilisez un câble patch réseau CAT 5 pour brancher le TPL-102E au câble réseau de votre poste de travail.
3. Veuillez poursuivre par le paragraphe 5.



4. Installation des pilotes (uniquement pour le TPL-101U)

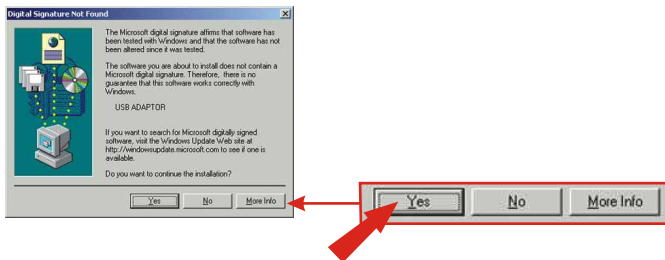
Windows 98SE/ME

1. Après avoir installé l'utilitaire, branchez l'adaptateur USB Powerline au port USB de votre ordinateur. Windows détectera un nouveau matériel et chargera automatiquement le pilote.

Félicitations!
L'installation est maintenant complète.

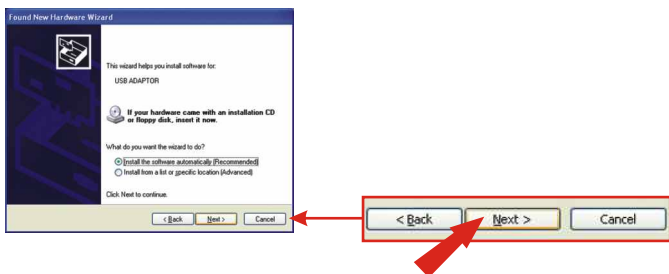
Windows 2000

1. Un message vous indiquera que le pilote que vous êtes sur le point d'installer « ne contient pas de signature numérique » et vous demandera si vous souhaitez continuer l'installation. Cliquez sur **Yes** (Oui).

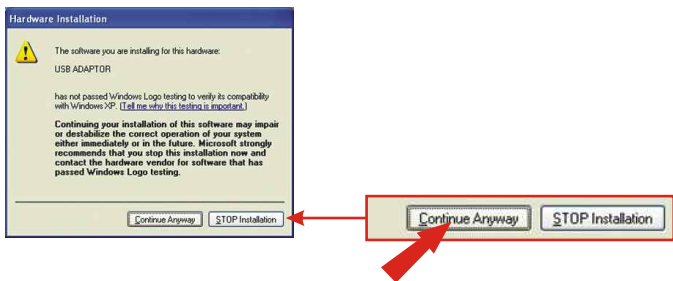


Windows XP

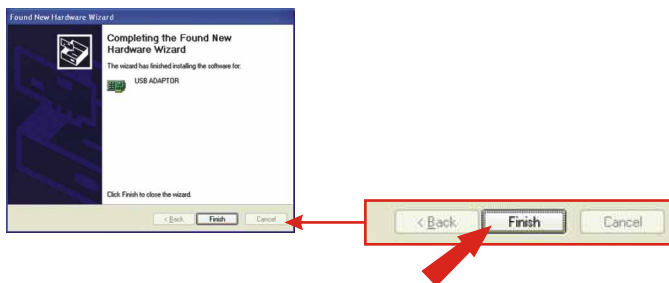
1. Une fois votre ordinateur redémarré, la fenêtre **Found New Hardware Wizard (Assistant nouveau matériel détecté)** s'affichera. Vérifiez que **Install the software automatically (Installer le logiciel automatiquement)** est bien coché et que le CD-ROM de la carte TPL-101U/102E est bien présent dans le lecteur. Cliquez ensuite sur **Next (Suivant)**.



2. Un message d'avertissement vous indiquera que le périphérique que vous installez n'a pas encore été certifié compatible Windows XP. Cliquez sur **Continue Anyway (Continuer malgré tout)**.



3. Cliquez sur **Finish (Terminer)**.

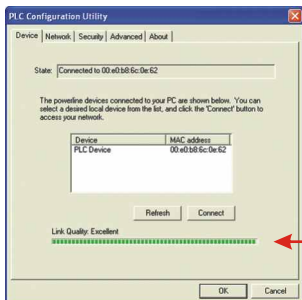


5. Configuration Powerline

1. Double-cliquez sur **PLC Configuration Utility** (Utilitaire de configuration PLC) sur votre bureau.

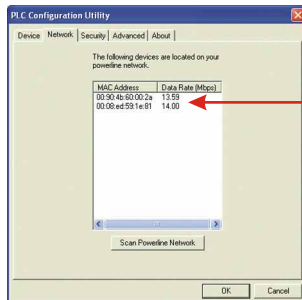


2. Vérifiez la qualité du lien du TPL-101U/TPL-102E.



Link Quality: Excellent

3. Vérifiez que le TPL-101U/TPL-102E détecte bien les autres adaptateur Powerline de votre réseau.



MAC Address	Data Rate (Mbps)
00:90:4b:60:00:2a	13.59
00:08:ed:59:1e:81	14.00

Troubleshooting

For help with advanced features please refer to your User's Guide CD-ROM.

Q1. I completed all the steps in the quick installation guide, but my powerline adapter isn't connecting to any of my powerline devices. What should I do?

A1. Please check your hardware installation. Make sure that the TPL-101U is connected to your workstation, and make sure that the USB cable is working properly. Make sure that the TPL-102E is connected to either your workstation or your router, and make sure that the CAT 5 network patch cable is working properly.

Q2. I have verified that my powerline device is properly connected to my workstation/router, but I cannot detect other powerline devices. What should I do?

A2. Please wait between 5~10 minutes to detect other powerline devices. In the PLC Configuration Utility, click the Network tab and click the Scan Powerline Network button. Continue to press this button until you detect your Powerline devices.

Q3. I can detect my powerline devices on my powerline network, but I cannot connect to the Internet. What should I do?

A3. Make sure that all powerline devices share the same network password. Open the PLC Configuration Utility and click the Security tab. Click Restore Default to use the default password. Go to each powerline device, open the PLC Configuration Utility, and click Restore Default for each Powerline device.

Q4. All my powerline devices share the same network password, but I cannot connect to the Internet. What should I do?

A4. Make sure that your Router is connected to the Internet. If it is not connected to the Internet, double check your hardware settings and contact your ISP. Double check and make sure that your Router or DHCP server is assigning IP Addresses to every workstation on your network.

If you still encounter problems, please refer to the User's Guide CD-ROM or contact technical support.

Certifications

This equipment has been tested and found to comply with FCC and CE Rules. Operation is subject to the following two conditions:

- (1) This device may not cause harmful interference.
- (2) This device must accept any interference received.
Including interference that may cause undesired operation.



NOTE: THE MANUFACTURER IS NOT RESPONSIBLE FOR ANY RADIO OR TV INTERFERENCE CAUSED BY UNAUTHORIZED MODIFICATIONS TO THIS EQUIPMENT. SUCH MODIFICATIONS COULD VOID THE USER'S AUTHORITY TO OPERATE THE EQUIPMENT.



TRENDware, USA

What's Next in Networking

Product Warranty Registration

Please take a moment to register your product online.
Go to TRENDware's website at <http://www.TRENDNET.com>

TRENDnet Technical Support

US/Canada Support Center

Contact

Telephone: 1(310) 626-6252

Fax: 1(310) 626-6267

Email: support@trendnet.com

Tech Support Hours

7:30am - 6:00pm Pacific Standard Time
Monday - Friday

European Support Center

Contact

Telephone

Deutsch : +49 (0) 6331 / 268-460

Français : +49 (0) 6331 / 268-461

Español : +49 (0) 6331 / 268-462

English : +49 (0) 6331 / 268-463

Italiano : +49 (0) 6331 / 268-464

Dutch : +49 (0) 6331 / 268-465

Fax: +49 (0) 6331 / 268-466

Tech Support Hours

8:00am - 6:00pm Middle European Time
Monday - Friday

TRENDware International, Inc.

3135 Kashiwa Street. Torrance, CA 90505

<http://www.TRENDNET.com>