

TPE-S88

**Power-over-Ethernet Smart Switch
Quick Installation Guide**

**Commutateur intelligent Power-over-Ethernet
Guide d'installation rapide**

**PoE-Smart-Switch
Kurzanleitung zur Installation**

**Guía de instalación rápida de
conmutador inteligente de Power-over-Ethernet (PoE)**

Version 01.07.05



TRENDnet[®]
TRENDware, USA
What's Next in Networking

Table of Contents

Deutsch	1
1. Vorbereitung der Installation	1
2. Produktbeschreibung	2
3. Installation der Hardware	3
4. Konfiguration des PoE Web-Smart-Switch	4
Troubleshooting	9

1. Vorbereitung der Installation

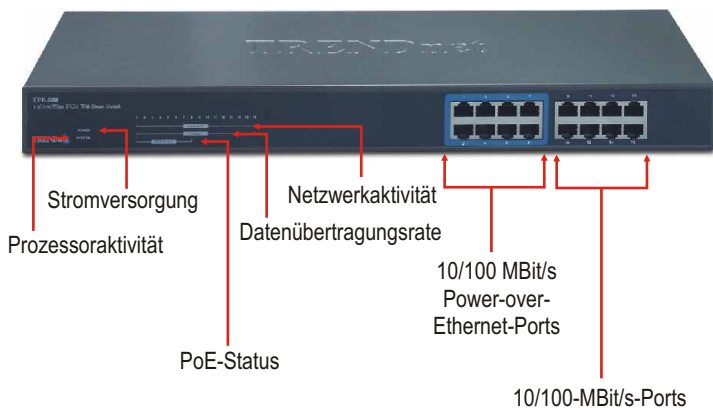
Packungsinhalt

Prüfen Sie bitte, ob alle erforderlichen Einzelteile in der Packung vorhanden sind:



2. Produktbeschreibung

Der TPE-S88 verfügt über acht 10/100 MBit/s Power-over-Ethernet-Ports und acht 10/100-MBit/s-Ports. Er ist außerdem mit 5 verschiedenen LED-Arten zur Anzeige von Stromversorgung, Prozessoraktivität, Netzwerkaktivität, Datenübertragungsrate und PoE-Status ausgestattet.



3. Installation der Hardware

Verbinden Sie den TPE-S88 über das Stromkabel mit einer Steckdose.

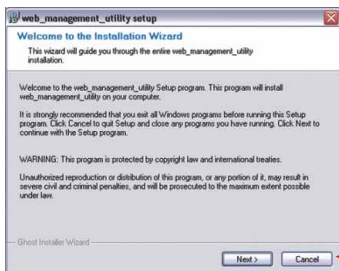


4. Konfiguration des PoE Web-Smart-Switch

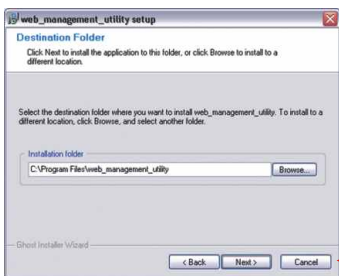
Hinweis: Benutzer von Macs ändern bitte die IP-Adresse des Computers auf 192.168.0.X (X ist eine beliebige Nummer von 1 bis 253) und geben in den Webbrowser 192.168.0.1 ein, um auf das Internetprogramm des Druckservers zugreifen zu können.

Für Benutzer von Windows

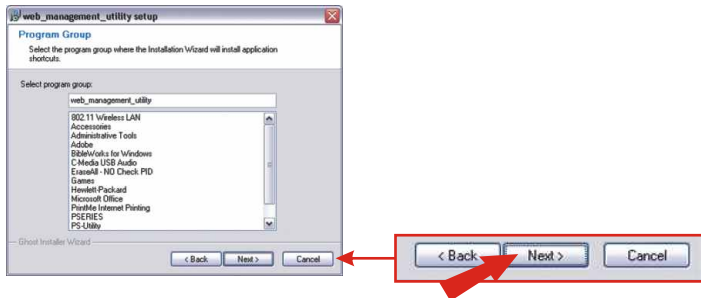
1. Legen Sie die CD des TPE-S88 in das CD-ROM-Laufwerk Ihres Computers ein.
2. Klicken Sie auf **Start** → **Run** (Ausführen). Geben Sie **D:\Web-Management Utility\setup.exe** ein. Wenn die Bezeichnung für Ihr CD-ROM-Laufwerk nicht D lautet, geben Sie die entsprechende Bezeichnung ein (z.B. **E:\Web-Management Utility\setup.exe**).
3. Klicken Sie auf **Next** (Weiter).



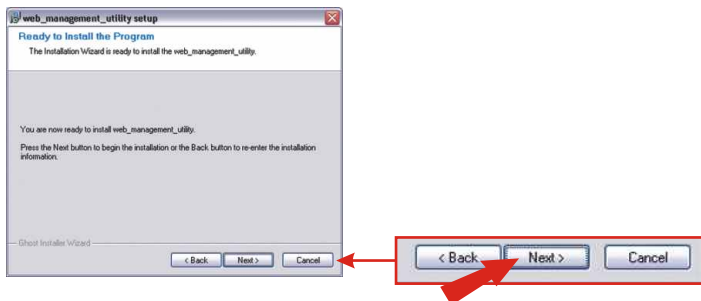
4. Klicken Sie auf **Next** (Weiter).



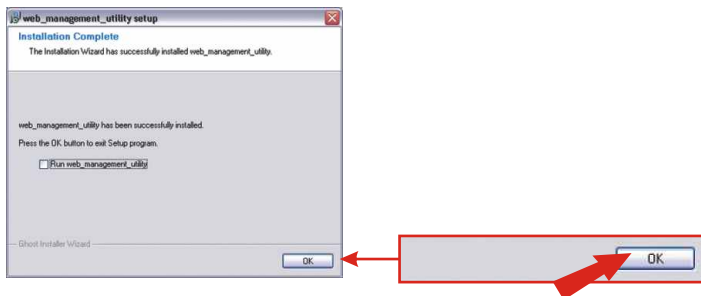
5. Klicken Sie auf **Next** (Weiter).



6. Klicken Sie auf **Next** (Weiter).



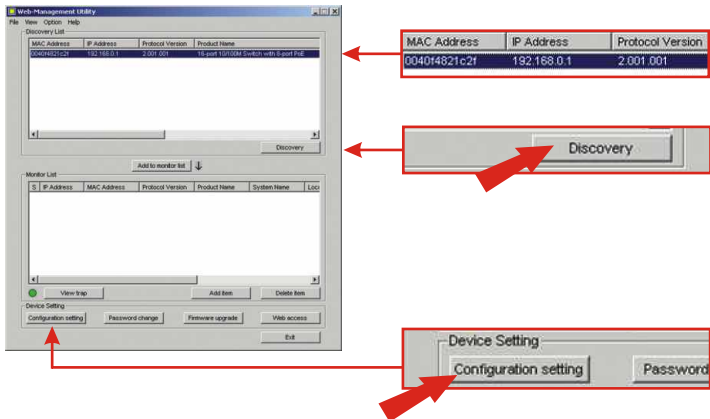
7. Klicken Sie auf **OK**.



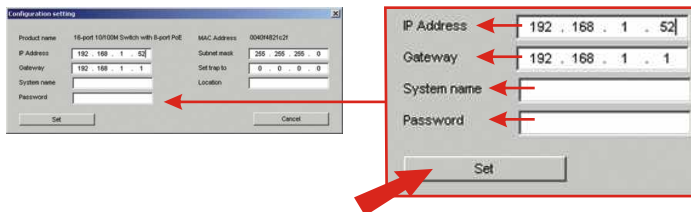
8. Klicken Sie auf **Start** → **All Programs** (Alle Programme) → **Web_Management_Utility**. Klicken Sie auf das Symbol **Web_Management_Utility**.



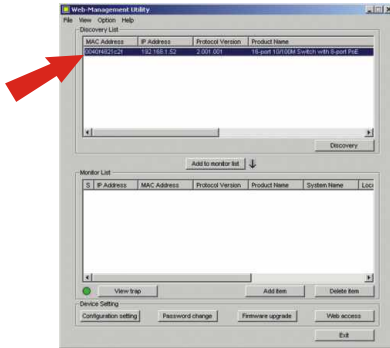
9. Klicken Sie auf **Discovery** (Suche). Markieren Sie den ermittelten Switch und klicken Sie auf **Configuration settings** (Konfigurationseinstellungen).



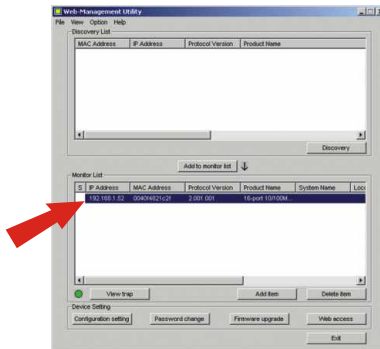
10. Geben Sie die IP-Adresse Ihres bestehenden Netzwerks ein. Geben Sie den Default Gateway ein (d.h. die lokale IP-Adresse Ihres Routers). Geben Sie ein Kennwort ein und klicken Sie dann auf **Set** (Festlegen).



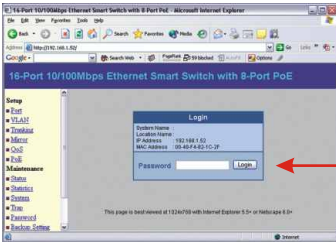
11. Doppelklicken Sie auf den ausgewählten Switch.



12. Doppelklicken Sie in der **Monitor List** (Überwachungsliste) auf den ausgewählten Switch.



13. Geben Sie Ihr Kennwort ein. Klicken Sie auf **Login** (Anmelden).



Weitere Informationen zu allen Funktionen des Web-Smart-Switch finden Sie in der Bedienungsanleitung.

Troubleshooting

Q1: After connecting the TPE-S88 to a power outlet, the LEDs do not turn on?

A1: Please check the following connections:

1. Double check the connection of the power cord to the TPE-S88.
2. Double check the connection of the power cord to the power outlet.
3. Double check that the power outlet is receiving power.

Q2: When I access the TPE-S88 using a web browser, I get a screen that tells me “only one user can login”. What do I do?

A2: Another computer is configuring the TPE-S88. Please wait until the user logs off.

Q3: After the user logged off from the web configuration page, I try to login into the TPE-S88, but I still get a screen that tells me “only one user can login.”

A3: Disconnect the power cord from the TPE-S88. Wait for 5 seconds and reconnect the power cord to the TPE-S88. Allow another 3-5 seconds for the switch to power on. Now attempt to access the web configuration page to login.

Q4: When I connect a computer to the switch's port, the LINK/ACT LED turns on, but the 100Mbps LED remains off.

A4: When the 100Mbps LED remains off, the computer's connection speed is 10Mbps. Please consult the User's guide in the CD-ROM for more information.

Q5: I connect a PoE device into the switch's PoE port, but the PoE Status LED remains off.

A5: Please check the following connections:

1. Make sure that the CAT 5 cable is properly inserted into the PoE port.
2. Make sure that the CAT5 cable is properly inserted into a PoE device.

If you have further questions, please contact Trendware's Technical Support Department.

Contact Technical Support

Telephone: +1-310-626-6252
Fax: +1-310-626-6267
Website: www.TRENDNET.com
E-mail: support@trendware.com

Technical Support Hours

7:00AM ~ 6:00PM, Monday through Friday
Pacific Standard Time (except holidays)

Certifications

This equipment has been tested and found to comply with FCC and CE Rules. Operation is subject to the following two conditions:

- (1) This device may not cause harmful interference.
- (2) This device must accept any interference received including interference that may cause undesired operation.





TRENDware, USA

What's Next in Networking

Product Warranty Registration

Please take a moment to register your product online.
Go to TRENDware's website at <http://www.TRENDNET.com>

TRENDware International, Inc.
3135 Kashiwa Street
Torrance, CA 90505

<http://www.TRENDNET.com>