



Guia de Instalação Rápida

TPE-224WS

Português	1
1. Antes de Iniciar	1
2. Instalação de Hardware	2
3. Utilitário de Gerenciamento Web	3
Troubleshooting	6

1. Antes de Iniciar



Conteúdo da Embalagem

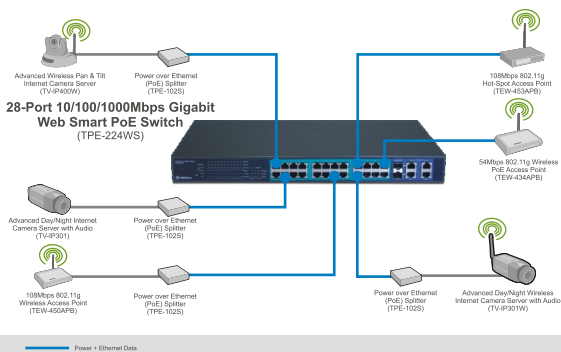
- TPE-224WS
- Guia de Instalação Rápida
- CD-ROM de Utilitários e Guia de Usuário
- 2 Suportes de Montagem com parafusos
- Cabo de Alimentação AC

Requisitos do Sistema

- Web Browser: Internet Explorer (5.0 ou superior), Netscape (6.0 ou superior)
- Computador com adaptador de Rede instalado
- Dispositivo acionado IEEE 802.3af
- Módulo Mini-GBIC (ex.: TEG-MGBSX, TEG-MGBS10, TEG-MGBS40, TEG-MGBS80, TEG-MGBS10D35, TEG-MGBS40D35) para slots Mini-GBIC

Nota: O TPE-224WS somente suporta Dispositivos acionados que seguem o padrão Modo A IEEE 802.3af (pino 1, 2, 3, 6)

Aplicação



2. Instalação de Hardware

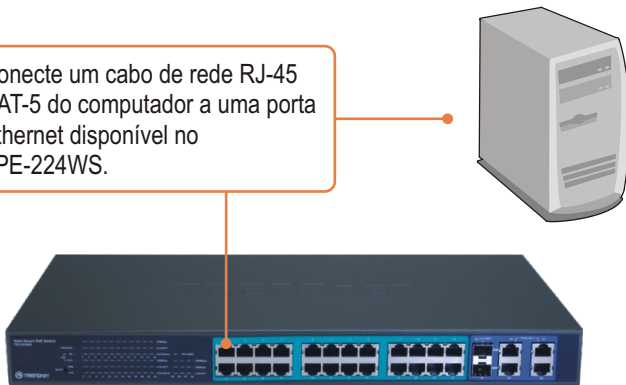
Nota:

1. Depois de completar a instalação de hardware, use o Web Browser para configurar o TPE-224WS. Para acessar a configuração Web Browser, abra seu web browser e digite o endereço IP padrão <http://192.168.0.1> e a senha (password) padrão, "admin". Certifique-se de que seu computador e o TPE-224WS estão configurados para o mesmo segmento de rede.
2. Os slots Mini-GBIC estão compartilhados com as portas Gigabit Ethernet 25 e 26. Quando os slots Mini-GBIC estão em uso, as portas Gigabit Ethernet 25 e 26 estão desabilitadas.
3. Slots Mini-GBIC e Portas Gigabit (portas 25, 26, 27 e 28) não são portas Power over Ethernet.

1. Conecte o Cabo de Alimentação à parte de trás do TPE-224WS e em seguida à tomada.



2. Conecte um cabo de rede RJ-45 CAT-5 do computador a uma porta Ethernet disponível no TPE-224WS.



3. Utilitário de Gerenciamento Web

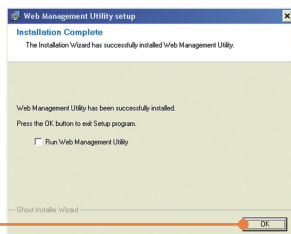
Nota: Se você quiser descobrir facilmente todos os Switches de Gerenciamento Web na rede, determine o endereço IP, mude a senha e atualize para um novo firmware, favor instale o Utilitário de Gerenciamento Web. Siga os passos abaixo.

Para Usuários Windows

1. Insira o **CD-ROM** Guia de Usuário & Utilitários em seu Drive de CD-Rom e então clique **Install Utility** (Instalar Utilitário).



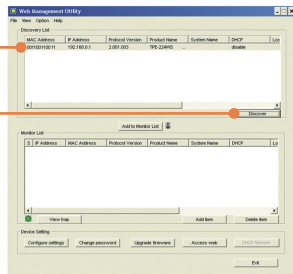
2. Siga as instruções do **Installation Wizard** (Assistente de Instalação). Clique **OK**.



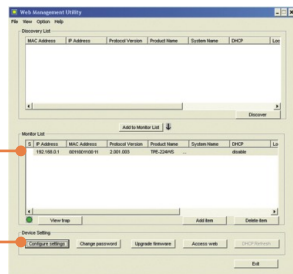
3. Clique **Start All Programs** **web_management_utility** (Iniciar->Todos os Programas->Utilitário de Gerenciamento Web) e então clique **web_management_utility** (Utilitário de Gerenciamento Web).

 **web_management_utility**

4. Clique **Discovery** e então faça um duplo clique no **Switch** que aparecer no **Discovery List**.



5. Selecione o **Switch** no **Monitor List** e então clique em **Configuration setting**.



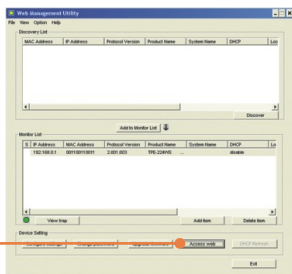
6. Configure o **IP Address** (Endereço IP), **Subnet mask** (Máscara de Rede), **Gateway**, e **Password** (Senha). Clique **Set** (Configurar).



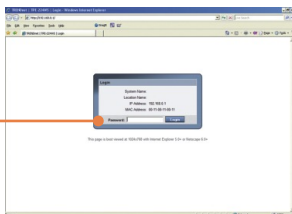
7. Clique **OK**.



8. Clique **Access Web**. (acessar web).



9. Digite sua Senha (**Password**) e então clique **Login**. Por padrão, a senha é **admin**.



Para mais informações referentes à configuração do **Web-based Smart Utility** e protocolos avançados, favor recorrer ao Guia do Usuário incluído no CD-ROM de Utilitários ou ao website da TRENDnet em www.trendnet.com

Registre Seu Produto
Para garantir o alto nível do service e suporte ao consumidor,
por favor tire um minuto para
registra seu produto Online em: www.trendnet.com/register
Agradecemos por ter escolhido Trendnet

P1: Depois de conectar o TPE-224WS a uma tomada, os LEDs não acenderam.

R1: Verifique a conexão do cabo de alimentação do TPE-224WS e a tomada. Também verifique se o cabo de alimentação está sendo alimentado.

P2: Depois de instalar o Utilitário de Gerenciamento Web, eu cliquei em Discovery e o Utilitário não foi capaz de identificar o TPE-224WS. O que devo fazer?

R2: Certifique-se de que TPE-224WS está ligado e que todas as conexões estão seguras. Também verifique se o endereço IP de seu computador está no mesmo segmento de rede que o TPE-224WS. O endereço IP padrão do TPE-224WS is <http://192.168.0.1> e a senha padrão é "admin".

P3: Quando eu acesso o TPE-224WS usando um web browser, aparece uma tela que me avisa "only one user can login" ("somente um usuário pode logar"). O que devo fazer?

R3: Outro computador está configurando o TPE-224WS. Favor aguardar que o usuário faça log off. Se o outro usuário já tiver feito log off e a mesma tela permanecer, então desconecte o cabo de alimentação do TPE-224WS aguarde 5 segundos, reconecte o cabo de alimentação do TPE-224WS, espere 5 segundos para que o Switch ligue, e então tente acessar a página de configuração web para fazer o login.

P4: Eu esqueci a senha (password) do administrador. Como eu faço reset em meu TPE-224WS?

R4: Pressione o botão de reset usando uma caneta ou clip de papel por 10 segundos. A senha (password) padrão é **admin**.

P5: Quando eu conecto o computador à porta do Switch, o LINK/ACT LED acende, mas o LED 1000 Mbps permanece desligado.

R5: Quando o LED 1000 Mbps permanece desligado e o LED 100Mbps permanece ligado, a velocidade de conexão do computador é de 100 Mbps. Quando o LED 1000 Mbps e 100 Mbps permanecem desligados, a velocidade de conexão do computador é de 10 Mbps. Favor consultar o Guia do Usuário do CD-ROM para mais informações.

P6: Meu Dispositivo Acionado 802.3af não liga quando eu plugo o dispositivo no Switch. O que devo fazer?

R6: Primeiro, verifique se o dispositivo PoE suporta o protocolo IEEE 802.3af. Segundo, reinicie o switch PoE. Desconecte o Switch da tomada, aguarde 15 segundos, então conecte a tomada novamente. Terceiro, plugue o dispositivo em uma porta diferente do switch PoE. Quarto, tente usar outro cabo de rede RJ-45.

Se você ainda encontrar problemas ou tiver alguma pergunta referente ao TPE-224WS, favor recorrer ao Guia do Usuário incluído no CD-ROM de Utilitários e Driver CD-ROM ou entrar em contato com o Departamento de Suporte Técnico da Trendnet.

Certificados

Este equipamento foi submetido a testes e provou ser aderente às Regras FCC e CE. Sua operação está sujeita às seguintes condições:

- (1) Este dispositivo não pode causar interferência prejudicial.
- (2) Este dispositivo deve aceitar qualquer interferência recebida. Isso inclui interferências que podem causar operação indesejada.



Lixo de produtos elétricos e eletrônicos não deve ser depositado em lixeiras caseiras. Favor reciclar onde há disponibilidade. Verifique com sua Autoridade Local ou Revendedor para obter informações sobre reciclagem.



NOTA: O FABRICANTE NÃO É RESPONSÁVEL POR QUALQUER INTERFERÊNCIA DE RÁDIO OU TV CAUSADA POR MODIFICAÇÕES NÃO AUTORIZADAS NESTE EQUIPAMENTO. TAIS MODIFICAÇÕES PODEM VIOLAR A AUTORIDADE DO USUÁRIO DE OPERAR O EQUIPAMENTO.

ADVERTENCIA

En todos nuestros equipos se mencionan claramente las características del adaptador de alimentación necesario para su funcionamiento. El uso de un adaptador distinto al mencionado puede producir daños físicos y/o daños al equipo conectado. El adaptador de alimentación debe operar con voltaje y frecuencia de la energía eléctrica domiciliar existente en el país o zona de instalación.



TRENDnet Technical Support

US • Canada

Toll Free Telephone: 1(866) 845-3673

24/7 Tech Support



Europe (Germany • France • Italy • Spain • Switzerland UK)

Toll Free Telephone: +00800 60 76 76 67

English/Espanol - 24/7

Francais/Deutsch - 11am-8pm, Monday - Friday MET

Worldwide

Telephone: +(31) (0) 20 504 05 35

English/Espanol - 24/7

Francais/Deutsch - 11am-8pm, Monday - Friday MET

Product Warranty Registration

Please take a moment to register your product online.

Go to TRENDnet's website at <http://www.trendnet.com/register>

TRENDnet[®]
20675 Manhattan Place
Torrance, CA 90501
USA