



## Quick Installation Guide



**TK-RP08**  
H/W: v1.0R

# Table of Contents

Deutsch .....	1
1. Bevor Sie anfangen .....	1
2. Installation .....	2
3. Konfiguration und Bedienung .....	5
Troubleshooting .....	7

# 1. Bevor Sie anfangen



## Packungsinhalt

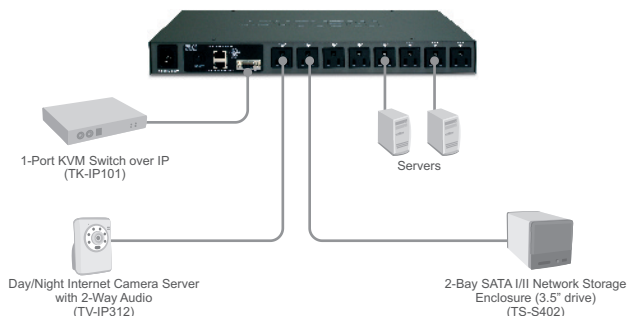
- TK-RP08
- Anleitung zur Schnellinstallation
- Programm-CD
- RS-232-Kabel
- RJ-45-Ethernet kabel
- Montagebügel für Gestell
- Netzteil

## Systemanforderungen

- RJ-45 Ethernet Kabels
- Mit Wechselstrom betriebenes Gerät
- Windows 98SE/2000/XP/Vista PC erforderlich
- TK-IP101 (Optional)
- Breitband/DSL-Router (z.B. TW100-S4W1CA) (Optional)

## Anwendung

### Remote Power Controller (TK-RP08)



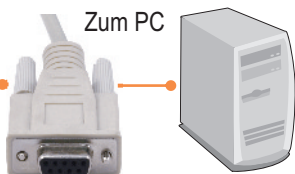
### Einzelbetrieb

1. Stecken Sie das mitgelieferte Stromkabel in den TK-RP08 und in eine Steckdose.



Zum TK-RP08

2. Verbinden Sie einen seriellen Port Ihres Computers über das RS-232-Kabel mit dem seriellen Port des TK-RP08.



Zum PC

3. Verbinden Sie das mit Wechselstrom betriebene Gerät mit einer der acht Steckdosen am TK-RP08.



## Daisy-Chain

**Hinweis:** Sie können bis zu 16 TK-RP08 und maximal 128 mit Wechselstrom betriebene Geräte über Daisy-Chain-Kabel miteinander verbinden.

1. Stecken Sie ein Ende des mitgelieferten RJ-45-Ethernet-Kabels in den Anschluss **Daisy-Chain Output** am ersten TK-RP08 (Master).



2. Stecken Sie das andere Ende des RJ-45-Ethernet-Kabels in den Anschluss **Daisy-Chain Input** am zweiten TK-RP08 (Slave).

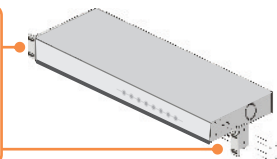
3. Wenn Sie einen dritten TK-RP08 verwenden, stecken Sie ein Ende des mitgelieferten RJ-45-Ethernet-Kabels in den Anschluss **Daisy-Chain Output** am zweiten TK-RP08. Stecken Sie dann das andere Ende des RJ-45-Ethernet-Kabels in den Anschluss **Daisy-Chain Input** des dritten TK-RP08. Führen Sie diese Schritte auch für alle anderen Geräte aus.

## Montage in Gestell

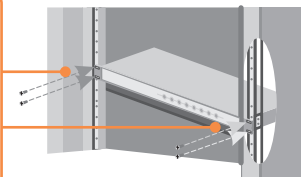
Der Umschalter lässt sich in ein standardmäßiges 19-Zoll EIA-Gestell einbauen, das seinerseits gemeinsam mit anderen Geräten in einen Kabelschrank montiert werden kann.

Hinweis: Wenn Sie den KVM-Umschalter auf ein EIA-19"-Gestell montieren wollen, befestigen Sie die beiliegenden Montageklammern mit den Schrauben an den Seiten des KVM-Umschalters und bringen Sie den Umschalter dann mit Hilfe der Ausrüstungen des Gestellproduzenten am Gestell an.

1. Bringen Sie die Befestigungsbügel mit den mitgelieferten Schrauben an beiden Seiten des KVM Umschalters an.



2. Setzen Sie den KVM Umschalter sorgfältig in das Gestell ein. Richten Sie den Bügel an den Schraubenlöchern im Gestell aus und befestigen Sie den KVM Umschalter mit den zum Gestell gehörenden Schrauben.



**Die Powerline-Konfiguration ist jetzt abgeschlossen.**

### Registrieren Sie Ihr Produkt

Nehmen Sie sich bitte einen Moment Zeit und registrieren Sie Ihr Produkt online, so dass Sie unsere umfassenden Support- und Kundendienstleistungen in Anspruch nehmen können: [www.trendnet.com/register](http://www.trendnet.com/register)  
Vielen Dank für den Kauf eines TRENDnet-Produkts

## LEDs und Drucktasten

### Stromstärke

Zeigt die genutzte Stromstärke an. Die maximal zulässige Stromstärke beträgt 15 A. Wenn dieser Wert überschritten wird, blinkt die LED.

### Drucktasten

Halten Sie die Drucktaste an der jeweiligen Steckdose 2 Sekunden lang gedrückt.

### Rangnummer

Zeigt die Rangfolge des verketteten TK-RP08 an.



### Alarm

Wenn diese LED kontinuierlich rot leuchtet, funktioniert die Steckdose nicht ordnungsgemäß. Bleibt die LED dunkel, ist alles in Ordnung. Wenn die LED rot blinkt, ist für diesen Anschluss eine Zeitvorgabe aktiviert oder die Firmware wird aktualisiert.

### EIN

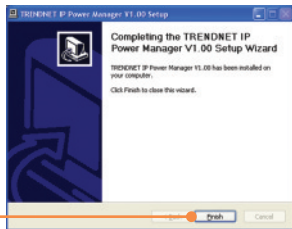
Wenn diese LED grün leuchtet, wird die Steckdose mit Strom versorgt. Bleibt die LED dunkel, liegt kein Strom an.

## Lokale Ansteuerung Für Benutzer von Windows

1. Legen Sie die **Dienstprogramm-CD** in das CD-ROM-Laufwerk Ihres Computers ein und klicken Sie auf **Install Utility** (Gerät installieren).



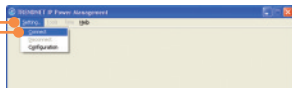
2. Folgen Sie den Anweisungen des **Installationsassistenten** und klicken Sie dann auf **Finish** (Fertigstellen).



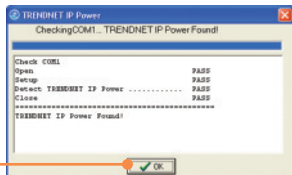
3. Doppelklicken Sie auf das Symbol für den **TRENDnet IP Power Manager** auf Ihrem Desktop.



4. Klicken Sie auf **Setting**, und dann auf **Connect**.



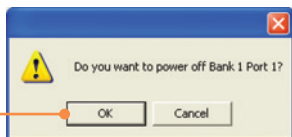
5. Klicken Sie dann auf **OK**.



6. Klicken Sie auf die Einschalttaste.



7. Klicken Sie dann auf **OK**.





**Q1: My AC-powered device does not power on after I press on the power button for the power outlet on the TK-RP08. What should I do?**

**A1:** First, make sure the provided power cord is plugged into the TK-RP08 and into the power outlet. Second, make sure the AC powered device is properly plugged into one of the power outlets on the TK-RP08. Third, make sure to press the power button for at least two seconds before releasing. Fourth, press the reset button on the TK-RP08.

**Q2: I double click on the IP Power Manager icon, but I am unable to make a connection. What should I do?**

**A2:** First, make sure the computer is connected to the serial port on the TS-RP08. Second, connect the RS-232 cable to a different serial port on the computer. Third, connect to a different computer.

**Q3: The Alarm LED is red. What should I do?**

**A3:** First, turn off and disconnect the device attached to the corresponding power outlet. Press the power button to the corresponding power outlet several times. Second, press on the reset button on the back.

**Q4: The Current LED is flashing. What should I do?**

**A4:** The maximum allowable current load – 15 amps – has been exceeded. Try shutting down some devices to keep the current below 15 amps.

**Q5: Can I use HyperTerminal to configure the TK-RP08?**

**A5:** Yes you can. The port settings must be configured as shown below:

Bits Per Second: 9600

Data bits: 8

Parity: None

Stop bits: 1

Flow Control: Hardware

Please refer to the User Guide on the Utility CD-ROM for list of commands. Make sure to exit out of the IP Power Management Utility first.

If you still encounter problems or have any questions regarding the TK-RP08, please contact Trendnet's Technical Support Department.

## Certifications

This equipment has been tested and found to comply with FCC and CE Rules.

Operation is subject to the following two conditions:

- (1) This device may not cause harmful interference.
- (2) This device must accept any interference received. Including interference that may cause undesired operation.



Waste electrical and electronic products must not be disposed of with household waste. Please recycle where facilities exist. Check with your Local Authority or Retailer for recycling advice.



**NOTE:** THE MANUFACTURER IS NOT RESPONSIBLE FOR ANY RADIO OR TV INTERFERENCE CAUSED BY UNAUTHORIZED MODIFICATIONS TO THIS EQUIPMENT. SUCH MODIFICATIONS COULD VOID THE USER'S AUTHORITY TO OPERATE THE EQUIPMENT.

### ADVERTENCIA

En todos nuestros equipos se mencionan claramente las características del adaptador de alimentación necesario para su funcionamiento. El uso de un adaptador distinto al mencionado puede producir daños físicos y/o daños al equipo conectado. El adaptador de alimentación debe operar con voltaje y frecuencia de la energía eléctrica domiciliar existente en el país o zona de instalación.



## TRENDnet Technical Support

### US • Canada

**Toll Free Telephone:** 1(866) 845-3673

24/7 Tech Support

### Europe (Germany • France • Italy • Spain • Switzerland • UK)

**Toll Free Telephone:** +00800 60 76 76 67

English/Espanol - 24/7

### Worldwide

**Telephone:** +(31) (0) 20 504 05 35

English/Espanol - 24/7



## Product Warranty Registration

Please take a moment to register your product online.

Go to TRENDnet's website at <http://www.trendnet.com/register>

**TRENDnet**<sup>®</sup>  
20675 Manhattan Place  
Torrance, CA 90501  
USA