



## Quick Installation Guide



**TK-RP08**  
H/W: v1.0R

# Table of Contents

Français .....	1
1. Avant de commencer .....	1
2. Procéder à l'installation .....	2
3. Fonctionnement et configuration .....	5
Troubleshooting .....	7



## Contenu de l'emballage

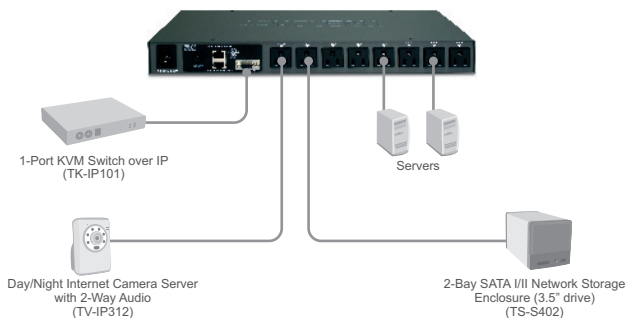
- TK-RP08
- Guide d'installation rapide
- CD-ROM contenant l'utilitaire
- Un câble RS-232
- Câble Ethernet RJ-45
- Supports de fixation sur rack
- Adaptateur secteur

## Configuration du système

- Câble Ethernet RJ-45
- Alimentation par courant alternatif
- Windows 98SE/2000/XP/Vista PC nécessaire
- TK-IP101 (optionnel)
- Routeur large bande/DSL (p. ex., le TW100-S4W1CA)(optionnel)

## Application

### Remote Power Controller (TK-RP08)



## 2. Procéder à l'installation

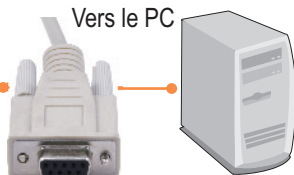
### Autonome

1. Branchez le cordon d'alimentation fourni au TK-RP08 et à une prise de courant.



Vers le TK-RP08

2. Branchez le câble RS-232 entre un port série de votre ordinateur et le port série du TK-RP08.



Vers le PC

3. Branchez votre périphérique alimenté par courant alternatif à l'une des 8 prises de courant du TK-RP08.



## Montage en série

**Remarque:** Vous pouvez installer jusqu'à 16 TK-RP08 en série, avec un maximum de 128 périphériques alimentés par courant alternatif.

1. Branchez une extrémité du câble Ethernet RJ-45 fourni au port **Daisy Chain Output** du premier TK-RP08 (maître).



2. Branchez l'autre extrémité du câble Ethernet au port **Daisy Chain Input** du deuxième TK-RP08 (esclave).

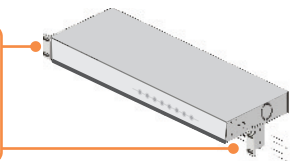
3. Si vous avez un troisième TK-RP08, branchez une extrémité du câble Ethernet RJ-45 fourni au port **Daisy Chain Output** du deuxième switch KVM. Branchez ensuite l'autre extrémité au port **Daisy Chain Input** du troisième TK-RP08 (esclave). Répétez l'opération pour chaque TK-RP08 supplémentaire.

## Montage du rack

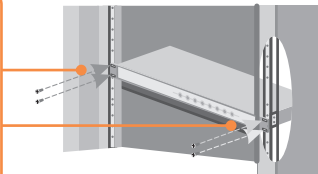
Le commutateur peut être installé dans un rack EIA standard de 19 pouces qui peut être placé dans une armoire de répartition avec les autres équipements.

**Remarque:** Pour monter le Switch KVM sur le rack EIA 19", fixez les supports de fixation fournis sur les côtés du Switch KVM à l'aide des vis fournies et placez ensuite le Switch KVM sur le rack à l'aide du matériel fourni par le fabricant de celui-ci.

1. Attachez les supports de montage des deux côtés du KVM switch et fixez-les avec les vis fournies.



2. Installez soigneusement le KVM switch dans le rack. Alignez le support sur les trous des vis du rack et utilisez les vis fournies avec le matériel pour installer le KVM switch.



**L'installation est maintenant complète.**

### Enregistrez votre produit

Afin d'être sûr de recevoir le meilleur niveau de service clientèle et le meilleur support possibles, veuillez prendre le temps d'enregistrer votre produit en ligne sur:

[www.trendnet.com/register](http://www.trendnet.com/register)

Nous vous remercions d'avoir choisi Trendnet

### Voyants et boutons

#### **Current**

Indique la quantité de courant utilisé. Le courant maximal autorisé est de 15 ampères. Si cette quantité est dépassée, ce voyant clignotera.

#### **Boutons**

Enfoncez les boutons ON et OFF pour allumer ou éteindre l'appareil. Maintenir enfoncé pendant 2 secondes

#### **Bank Number**

Indique la séquence du switch KVM lorsqu'il est installé en série.



#### **ALARM**

Si ce voyant est rouge (sans clignoter), cela signifie que la prise de courant ne fonctionne pas correctement. S'il est éteint, l'alimentation électrique fonctionne correctement. Si ce voyant rouge clignote, le temporisateur programmé est activé pour ce port ou le firmware est en train de faire une mise à jour.

#### **ON**

Si ce voyant est vert, l'alimentation électrique est branchée. S'il est éteint, l'alimentation est débranchée.

### Accès et gestion locaux (Utilisateurs Windows)

1. Insérez le **CD-ROM** dans le lecteur de CD-ROM de votre ordinateur et cliquez sur **Install Utility** (Installer le matériel).



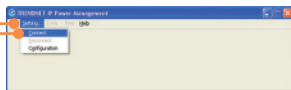
2. Suivez les instructions de l'**assistant d'installation** et cliquez sur **Finish** (Terminer).



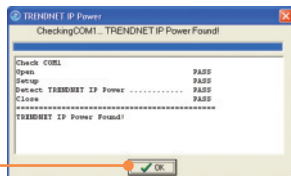
3. Double-cliquez sur l'icône **TRENDnet IP Power Manager** de votre bureau.



4. Cliquez sur **Setting**, et ensuite sur **Connect**.



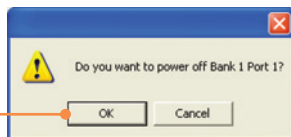
5. Cliquez sur **OK**.



6. Enfoncez le bouton d'alimentation.



7. Cliquez sur **OK**.





**Q1: My AC-powered device does not power on after I press on the power button for the power outlet on the TK-RP08. What should I do?**

**A1:** First, make sure the provided power cord is plugged into the TK-RP08 and into the power outlet. Second, make sure the AC powered device is properly plugged into one of the power outlets on the TK-RP08. Third, make sure to press the power button for at least two seconds before releasing. Fourth, press the reset button on the TK-RP08.

**Q2: I double click on the IP Power Manager icon, but I am unable to make a connection. What should I do?**

**A2:** First, make sure the computer is connected to the serial port on the TS-RP08. Second, connect the RS-232 cable to a different serial port on the computer. Third, connect to a different computer.

**Q3: The Alarm LED is red. What should I do?**

**A3:** First, turn off and disconnect the device attached to the corresponding power outlet. Press the power button to the corresponding power outlet several times. Second, press on the reset button on the back.

**Q4: The Current LED is flashing. What should I do?**

**A4:** The maximum allowable current load – 15 amps – has been exceeded. Try shutting down some devices to keep the current below 15 amps.

**Q5: Can I use HyperTerminal to configure the TK-RP08?**

**A5:** Yes you can. The port settings must be configured as shown below:

Bits Per Second: 9600

Data bits: 8

Parity: None

Stop bits: 1

Flow Control: Hardware

Please refer to the User Guide on the Utility CD-ROM for list of commands. Make sure to exit out of the IP Power Management Utility first.

If you still encounter problems or have any questions regarding the TK-RP08, please contact Trendnet's Technical Support Department.

## Certifications

This equipment has been tested and found to comply with FCC and CE Rules. Operation is subject to the following two conditions:

- (1) This device may not cause harmful interference.
- (2) This device must accept any interference received. Including interference that may cause undesired operation.



Waste electrical and electronic products must not be disposed of with household waste. Please recycle where facilities exist. Check with you Local Authority or Retailer for recycling advice.



**NOTE:** THE MANUFACTURER IS NOT RESPONSIBLE FOR ANY RADIO OR TV INTERFERENCE CAUSED BY UNAUTHORIZED MODIFICATIONS TO THIS EQUIPMENT. SUCH MODIFICATIONS COULD VOID THE USER'S AUTHORITY TO OPERATE THE EQUIPMENT.

### ADVERTENCIA

En todos nuestros equipos se mencionan claramente las características del adaptador de alimentación necesario para su funcionamiento. El uso de un adaptador distinto al mencionado puede producir daños físicos y/o daños al equipo conectado. El adaptador de alimentación debe operar con voltaje y frecuencia de la energía eléctrica domiciliar existente en el país o zona de instalación.



## TRENDnet Technical Support

### US • Canada

**Toll Free Telephone:** 1(866) 845-3673

24/7 Tech Support

### Europe (Germany • France • Italy • Spain • Switzerland • UK)

**Toll Free Telephone:** +00800 60 76 76 67

English/Espanol - 24/7

### Worldwide

**Telephone:** +(31) (0) 20 504 05 35

English/Espanol - 24/7



## Product Warranty Registration

Please take a moment to register your product online.

Go to TRENDnet's website at <http://www.trendnet.com/register>

**TRENDnet**<sup>®</sup>  
20675 Manhattan Place  
Torrance, CA 90501  
USA