




Lühike paigaldusjuhend 

TK-804R
2.01

Sisukord

Eesti	1
1. Enne alustamist	1
2. Kuidas paigaldada	2
3. Kasutamine	6
Lühike kasutusjuhend	11
Tõrkeotsing	12



Conteúdo da Embalagem

- TK-804R
- Lühike paigaldusjuhend
- AC Toiteplokk (9V DC, 1A)
- Seadmekapi paigaldusklambrid
- Stäkkimise kaabel (HDB 15-pin isane > HDB 15-pin emane)(22.86cm)
- Stäkkimise terminaator (HDB 15-pin isane)

Minimaalsed nõuded süsteemile

- PS/2 või USB tüüpi klaviatuur
- PS/2 või USB tüüpi hiir
- VGA ühilduv monitor
- USB KVM kaablid (näiteks, TK-CU06/TK-CU10/TK-CU15)
- Windows 95/98(SE)/ME/2000/NT/XP/2003 Server/Vista, Linux, Unix või Mac

2. Kuidas paigaldada

1. Lülitage välja arvutid ja nende lisaseadmed, seejärel tõmmake juhtmed vooluvõrgust välja.



2. Ühendage jagatud PS/2 või USB klaviatuur, monitor ja PS/2 või USB hiir KVM switchi **Console** porti.



3. Ühendage kaasasolev toiteplokk KVM switchi taha ja seejärel ühendage vooluvõrku.

KVM külge



4. Kasutage KVM kaableid kõikide arvutite ühendamiseks KVM switchi taha.



PC külge

5. Lülitage ükshaaval arvutid sisse ja oodake, millal iga arvuti ekraanile ilmub töölaud.



PC 1, 2, 3, 4, 5, 6, 7, 8

Stäkkimine

Märkus:

1. Maksimaalne stäkkimise kaabel võib olla kuni 30 meetri pikkune
2. Kasutage ainult KVM switchiga kaasasolevat stäkkimiskaablit.
3. Stäkkige KVM switchi ainult teise TK-804R switchiga
4. Te saate stäkkida kuni 16 KVM switchi. See teeb maksimaalselt kokku kuni 128 PC ühendust.

1. Ühendage stäkkimiskaabli üks ots esimese (peamise (*master*)) KVM switchi **Daisy-Chain OUT** porti.



2. Stäkkimiskaabli teine pool ühendage järgmise (alluva (*slave*)) KVM switchi **Daisy-Chain IN** porti.

3. Kui Teil on kolmas KVM switch, siis ühendage järgmine stäkkimiskaabli ots teise KVM switchi **Daisy-Chain OUT** porti. Siis ühendage stäkkimiskaabli teine ots kolmanda KVM switchi **Daisy-Chain IN** pordiga. Korrake seda iga järgmise switchiga.

4. Ahela kõige viimasesse KVM switchi **Daisy-Chain OUT** porti sisestage stäkkimisterminaator.



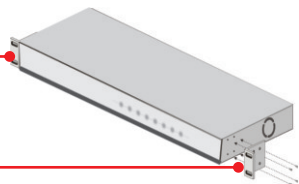
5. Lülitage ükshaaval arvutid sisse ja oodake, millal iga arvuti ekraanile ilmub töölaud.

Seadmekapp

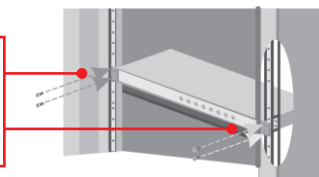
KVM switchi saab paigaldada koos teiste seadmete ja kaabeldusega 19-tollisesse EIA standardile vastavasse seadmekappi.

Märkus: Kui Te soovite paigaldada KVM switchi 19 tollisesse seadmekappi, siis peate Te eelnevalt switchi külge kruvima kaasasolevad paigaldusklaambrid, seejärel võite paigaldada KVM switchi koos lisaseadmetega seadmekappi.

1. Asetage paigaldusklaambrid KVM switchi mõlemale küljele ja kinnitage need kaasasolevate kruvidega.



2. Paigaldage ettevaatlikult KVM switch seadmekappi. Kohandage klambrite augud seadmekapi kruviaukudega ja kinnitage KVM switch kaasasolevate kruvidega kappi.



Paigaldus on lõppenud.

Teie seadmete registreerimine

Et kindlustada teid parima teeninduse ja toega, palun leidke moment, et registreerida teie toode OnLines www.trendnet.com/register Täname, et te valisite TRENDnet'i.

Märkus: Arvuti ümberlülitamiseks saate kasutada KVM switchi esipaneeli nuppe, ekraanikuva (On Screen Display (OSD)) või klaviatuuri kiirklahvi kāske

LED indikaatorid

Punane LED põleb: KVM kaabel on ühendatud ja arvuti ootab KVM lülitu kāsku.

Roheline LED põleb: Näitab, et valitud PC port on aktiivne, kas arvuti on sisse lülitatud või välja lülitatud.

Bank Number

Näitab järjestuse kohta ahelas, kui KVMid on kokku stäkitud.



Surunupud

Arvutite ümberlülitamiseks vajutage surunuppe,

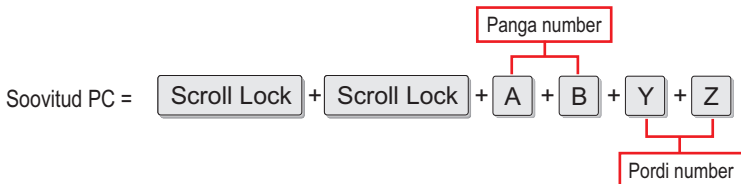
Klaviatuuri kiirklahvi käsud

Klaviatuuri kiirklahvi käsud koosnevad vähemalt kolmest klahvivajutusest:

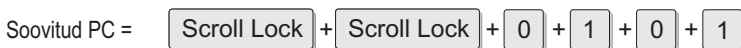
Klaviatuuri kiirklahvi käsk = Scroll Lock + Scroll Lock + Käsuklahv(id)

Peale **Scroll Lock** klahvile vajutamist on Teil aega 2 sekundit **Scroll Lock** klahvile uuesti vajutamiseks. Seejärel on Teil 2 sekundit aega käsuklahvile vajutamiseks. Piiksumine kinnitab, et KVM switch on "Kiirklahvi režiimis". Kui Te ei vajuta klahvile 2 sekundi jooksul, väljub switch kiirklahvi režiimist.

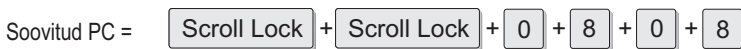
Soovitud PC pordi valimine:



Näiteks, kui soovite valida nr 01 porti 1'st KVM switchist, on vaja vajutada klahve järgnevalt:



Näiteks, kui soovite valida nr 08 porti 8'st KVM switchist, mis on stäkitud TK-804R'idega, on vaja vajutada klahve järgnevalt:



Märkus: Kui Te kasutate KVM switchi eraldiseisvana, siis ei ole Teil vaja kasutada panga numbrit. Näiteks, soovides KVMil valida porti 1, võite klahve vajutada järgnevalt.

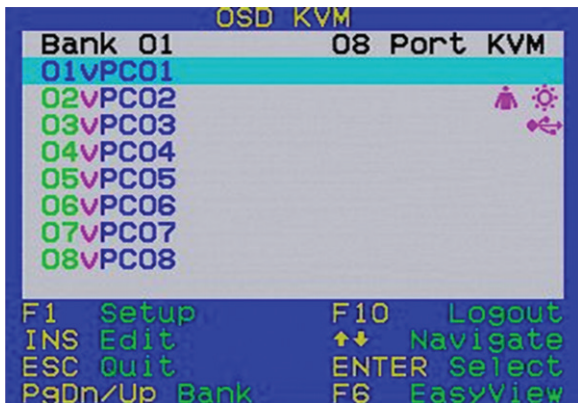


Kõik kiirklahvide kombinatsioonid leiate lühikesest kiirklahvide kasutusjuhendist.

Ekraanikuva (On Screen Display (OSD)) kontroll

Selleks, et aktiveerida OSD menu, vajutage klahve järgnevalt:

Scroll Lock + Scroll Lock + Space Bar



Märkus: Detailsemat informatsiooni OSD kohta leiate lühikesest kasutusjuhendist.

Lühike kasutusjuhend TK-804R'le

Käsklus	Klahvikombinatsioon	Esipaneeli nupp	OSD	Tegevus
Arvuti välimine	Stäktituna: [Scroll Lock] + [Scroll Lock] + [A] + [B] + [Y] + [Z] Eraldiselsvana: [Scroll Lock] + [Scroll Lock] + [Y] + [Z] ab) = panga number (y/z) = 2-kohaline pordi number	Vajutage switchi soovitud pordi nuppu	Kasutage valiküks nooleklahvi ja vajutage sis.Enter	Valib aktivese panga (switch) ja pordi (arvuti)
Järgmine madalam arvutikanal	[Scroll Lock] + [Scroll Lock] + [↓]	- - -	Kasutage valiküks nooleklahvi ja vajutage sis.Enter	Valitakse järgmine madalam kättesaadav arvuti. Töötab ainult aktivese pangaga
Järgmine kõrgem arvutikanal	[Scroll Lock] + [Scroll Lock] + [↑]	- - -	Kasutage valiküks nooleklahvi ja vajuta sis.Enter	Valitakse järgmine kõrgem kättesaadav arvuti. Töötab ainult aktivese pangaga
Järgmine madalam pank	[Scroll Lock] + [Scroll Lock] + [PageDown]	- - -	PgDn	Valitakse järgmine madalam pank, kui on mitu switchi kokku stäktitud
Järgmine kõrgem pank	[Scroll Lock] + [Scroll Lock] + [PageUp]	- - -	PgUp	Valitakse järgmine kõrgem pank, kui on mitu switchi kokku stäktitud
Automaatsel skaneerimisel piksumise sissevälja lülitamine	[Scroll Lock] + [Scroll Lock] + [B]	- - -	- - -	Lülitab automaatselt skaneerimisel piksumise sissevälja
Algaalidehistia	[Scroll Lock] + [Scroll Lock] + [END]	- - -	- - -	Lähtestab algaalidehistia/kehtesab stäktimisahela ja aktiveerib paroollitakse
Laadi tehase algeaeditusused	- - -	- - -	F1 (Setup Page) > Load Default	Taastab EEPROM seadistused tehase algeaeditusustesse (kaasaraatud salatsiona)
Kiriklahvide määramine (algeaeditus Scroll Lock + Scroll Lock)	- - -	- - -	F1 (Setup Page) > Hot key/Kasuta valikut ja paremat nooleklatu, et teha valik (Scroll Lock, Caps Lock, Esc, F12 või Num Lock)	Valige 5 alternatiivset klahvi uutiks kiriklahvideks
Muudke PC nime	- - -	- - -	Kasutage valiküks nooleklahvi ja valiküks vajutage insert klahvi	PC nime muutmise

Lühike kasutusjuhend TK-804R¹le

Käsklus	Klahvikombinatsioon	Esipaneeli nupp	OSD	Tegevus
Näita OSD Menüüd	<input type="button" value="Scroll Lock"/> + <input type="button" value="Scroll Lock"/> + <input type="button" value="Space Bar"/>	- - -	- - -	OSD menüü aktiveerimine
Automaatne skaneerimine	<input type="button" value="Scroll Lock"/> + <input type="button" value="Scroll Lock"/> + <input type="button" value="S"/>	- - -	- - -	Automaatse skaneerimise aja kuvamiseks kiiresti läbi kõik karnalid
Automaatne skaneerimine koos ajastatud viivitusega	- - -	- - -	F1 (Setup Page) Autoscän period. Kasutage vasakul ja paremal nööklahvi	Ajastatud viivituse vahemik on 5-95 sekundit
Automaatse skaneerimise seiskamine	<input type="button" value="Press any key on keyboard"/>	Väljutage suvalist nuppu	- - -	Automaatse skaneerimise seiskamine
Automaatse ajalise väljumise lubamine /keelamine (0-99 min)	- - -	- - -	F1(Setup Page) Auto Logout. Kasuta vasakul ja paremat nööklahvi.	Automaatne ajaliselt väljumine – ekrani/ kavaaurimise lüüskamine pärast antud aja möödumist, turvasuse tõstmiseks (default/õisabelle = 0)
OSD menüüst automaatselt ajaline väljumine (0-95 sekundit)	- - -	- - -	F1 (Setup Page) OSD Timeout	Pärast antud aja möödumist OSD menüüst väljumine (vähimisi = 60 sekundit, 0 = keelatud)
OSD tiliiriba On/Off	<input type="button" value="Scroll Lock"/> + <input type="button" value="Scroll Lock"/> + <input type="button" value="T"/>	- - -	- - -	OSD tiliiriba lubamine/keelamine (vähimisi = ON)
OSD tiliiriba Postitsioon (Vasak / Pareml)	- - -	- - -	F1 (Setup Page) Title Bar. Kasutage vasakul ja paremat nööklahvi	Valige ekrani OSD tiliiribaale asukoht
Salasõna (Lubamine/ Keelamine)	- - -	- - -	F1 (Setup Page) Setup Password	Salasõna katmise lubamine/ keelamine (vähimisi =keelatud; salasõna pikkus <3 sümbooli]
Vimase teadoleva aktiveerimise (Lubamine /keelamine)	<input type="button" value="Scroll Lock"/> + <input type="button" value="Scroll Lock"/> + <input type="button" value="L"/>	- - -	- - -	Lubab/ keelab viimast teadolevat aktiveerit port, enne kui toimus voolukatkestus. Kaks piksuvat häll kinnitavad tegevust (ku piksumine on lubatud). Vähimisi on see funktsioon välja lüüatud.

Nota:

- Kui Teil on kasutusel teised kiirklahvikäsed (näiteks Caps Lock, Esc, F12), vajutage seda klahvi Scroll Lock klahvi asemel. Näiteks, kui te soovite piksumist välja lüüta ja Teie kiirklahviks on defineeritud F12, siis vajutage F12 + F12 + B.
- OSD menu kontrolli on võimalik kasutada vaid siis, kui OSD menu on aktiveeritud. Selleks, et aktiveerida OSD menüü, kasutage kiirklahvikäse järjestuses sequence Scroll Lock Scroll Lock Space Bar (ühik). Kui OSD menüü on aktiveeritud, siis on hiir lukustatud, kuni Te väljute OSD menüüst.

Juhtimine	8 computers
Konsoolpordi ühendused	1 x USB klaviatuur tüüp A 1 x USB hiir tüüp A 1 x PS/2 keyboard 6-pin mini din emane 1 x PS/2 mouse 6-pin mini din emane 1 x VGA HDB 15-pin emane
Stäkkimispori ühendused	1 x VGA HDB 15-pin isane (Daisy-Chain OUT) 1 x VGA HDB 15-pin emane (Daisy-Chain IN)
PC portide ühendused	8 x VGA HDB 15-pin
Stäkkimise tasandeid	16 Levels
Ühilduvad kaablid (eraldi ostetavad)	TK-CU06 (6ft), TK-CU10 (10ft), TK-CU15 (15ft)
VGA Resolutsioon	2048 x 1536
Maksimaalne PC ühenduste arv	128
Portide valimine	Nupplüliti, OSD ja kiirklahvide käskudega
LED	Igal pordil : PC ühendus (Punane) ; Aktiivne PC (Roheline)
Klaviatuuri seisundid	Salvestatav ja taastatav
Automaatsed režiimid	Skaneerimine : kõik pordid, aktiivsed pordid, pordid, mis on EasyView skaneerimise grupis (EasyView skaneerimise grupi saab kasutaja ise määritleda) ; 10-100 sekundilise intervalli programmeerimine läbi OSD menüü.
Toide	Väline AC toiteplokk: 9V DC, 1A
Võimsustarve	9 Watts (maksimaalselt)
Suurus (19" Seadmekapis):	1RU
Mõõtmed	407 x 164 x 55 mm (16 x 6.5 x 1.8 in)
Raskus	1.89 kg (4.17 lbs)
Temperatuur	Töötamiseks: 0° ~ 40° C (32° ~ 104° F) Ladustamiseks: -20° ~ 60° C (-4° ~ 140° F)
Niiskus	0% ~ 90% mittekondenseeruv
Sertifikaadid	CE ja FCC

Kas mul on vaja kasutada kaasasolevat AC toiteplokki?

On soovitatav, et Te kasutate kaasasolevat välist AC toiteplokki koos TK-804R KVM switchiga.

Ma ühendasin KVM switchi korralikult taha, aga minu klaviatuur ja hiir ei tööta.

1. Veenduge, et toiteplokk on korralikult ühendatud Teie KVM switchiga.
2. Veenduge, et Teie PS2/USB pordid töötavad korralikult, ühendades Teie klaviatuuri ja hiire otse Teie arvuti PS/2 või USB porti.
3. kui olete veendunud, et Teie PS/2 või USB pordid töötavad normaalselt, tehke oma arvutitele alglaadimine ja proovige uuesti KVM switchi kasutada.
4. Kui Te kasutate Windows 98SE, siis on Teil vaja alla laadida ja installeerida oma arvutisse USB parandus. Palun kasutage instruktsioonide allalaadimiseks järgnevat linki <http://support.microsoft.com/kb/q240075>. Kui parandus on installeeritud, järgige paigaldusjuhendi osa 2.

Kas ma võin KVM kaableid kokku ja lahti ühendada, kui arvuti on sisselülitatud?

Jah, Te võite KVM'i kaableid kokku ja lahti ühendada, kui arvuti on sisselülitatud, sest KVM switch on Plug-and-Play ja „kuuma pistikuühendusega” (Hot-Pluggable).

Kas KVM switch jätab meelde klaviatuuri häälestused, kui ma kasutan seda erinevate arvutite taga?

Jah, KVM switch jätab meelde klaviatuuri häälestused, kui Te kasutate seda erinevate arvutite taga (nt, Caps Lock, Num Lock jne).

Kuidas ma saan KVM switchiga lülituda ühest arvutist teise?

Te saate ümber lülitada arvutite vahel KVM'il olevate esipaneeli nuppudega või klaviatuuri kiirklahvi käskudega. Rohkem informatsiooni leiate osast 3.Kasutamine.

Mul juba on TK-207K/TK-407K. Kas ma saan kasutada KVM kaableid TK-803R/TK-1604R'ga, mis tulevad TK-207K/TK-407K kaasa?

Te ei saa kasutada KVMi kaableid, mis tulevad TK-207K/TK-407K kaasa. Kaablite pin'ide asetused on TK-804R erinevad. Te peate kasutama TK-CU06/TK-CU10/TK-CU15 kaableid.

Kas klaviatuur ja hiir peavad olema sama tüüpi (näiteks USB või PS/2)?

Üks seade võib kasutada USB porti, samal ajal teine seade võib kasutada PS/2 porti.

Kui Teil esineb endiselt probleeme või on küsimusi **TK-804R** kohta, võtke palun ühendust TRENDnet'i tehnilise toe osakonnaga.

Limited Warranty

TRENDnet warrants its products against defects in material and workmanship, under normal use and service, for the following lengths of time from the date of purchase.

TK-804R - 2 Year Limited Warranty AC/DC Power Adapter, Cooling Fan and Power Supply carry 1 year warranty

If a product does not operate as warranted during the applicable warranty period, TRENDnet shall reserve the right, at its expense, to repair or replace the defective product or part and deliver an equivalent product or part to the customer. The repair/replacement unit's warranty continues from the original date of purchase. All products that are replaced become the property of TRENDnet. Replacement products may be new or reconditioned. TRENDnet does not issue refunds or credit. Please contact the point-of-purchase for their return policies.

TRENDnet shall not be responsible for any software, firmware, information, or memory data of customer contained in, stored on, or integrated with any products returned to TRENDnet pursuant to any warranty.

There are no user serviceable parts inside the product. Do not remove or attempt to service the product by any unauthorized service center. This warranty is voided if (i) the product has been modified or repaired by any unauthorized service center, (ii) the product was subject to accident, abuse, or improper use (iii) the product was subject to conditions more severe than those specified in the manual.

Warranty service may be obtained by contacting TRENDnet within the applicable warranty period and providing a copy of the dated proof of the purchase. Upon proper submission of required documentation a Return Material Authorization (RMA) number will be issued. An RMA number is required in order to initiate warranty service support for all TRENDnet products. Products that are sent to TRENDnet for RMA service must have the RMA number marked on the outside of return packages and sent to TRENDnet prepaid, insured and packaged appropriately for safe shipment. Customers shipping from outside of the USA and Canada are responsible for return shipping fees. Customers shipping from outside of the USA are responsible for custom charges, including but not limited to, duty, tax, and other fees.

WARRANTIES EXCLUSIVE: IF THE TRENDNET PRODUCT DOES NOT OPERATE AS WARRANTED ABOVE, THE CUSTOMER'S SOLE REMEDY SHALL BE, AT TRENDNET'S OPTION, REPAIR OR REPLACE. THE FOREGOING WARRANTIES AND REMEDIES ARE EXCLUSIVE AND ARE IN LIEU OF ALL OTHER WARRANTIES, EXPRESSED OR IMPLIED, EITHER IN FACT OR BY OPERATION OF LAW, STATUTORY OR OTHERWISE, INCLUDING WARRANTIES OF MERCHANTABILITY AND FITNESS FOR A PARTICULAR PURPOSE. TRENDNET NEITHER ASSUMES NOR AUTHORIZES ANY OTHER PERSON TO ASSUME FOR IT ANY OTHER LIABILITY IN CONNECTION WITH THE SALE, INSTALLATION MAINTENANCE OR USE OF TRENDNET'S PRODUCTS.

TRENDNET SHALL NOT BE LIABLE UNDER THIS WARRANTY IF ITS TESTING AND EXAMINATION DISCLOSE THAT THE ALLEGED DEFECT IN THE PRODUCT DOES NOT EXIST OR WAS CAUSED BY CUSTOMER'S OR ANY THIRD PERSON'S MISUSE, NEGLIGENCE, IMPROPER INSTALLATION OR TESTING, UNAUTHORIZED ATTEMPTS TO REPAIR OR MODIFY, OR ANY OTHER CAUSE BEYOND THE RANGE OF THE INTENDED USE, OR BY ACCIDENT, FIRE, LIGHTNING, OR OTHER HAZARD.

LIMITATION OF LIABILITY: TO THE FULL EXTENT ALLOWED BY LAW TRENDNET ALSO EXCLUDES FOR ITSELF AND ITS SUPPLIERS ANY LIABILITY, WHETHER BASED IN CONTRACT OR TORT (INCLUDING NEGLIGENCE), FOR INCIDENTAL, CONSEQUENTIAL, INDIRECT, SPECIAL, OR PUNITIVE DAMAGES OF ANY KIND, OR FOR LOSS OF REVENUE OR PROFITS, LOSS OF BUSINESS, LOSS OF INFORMATION OR DATE, OR OTHER FINANCIAL LOSS ARISING OUT OF OR IN CONNECTION WITH THE SALE, INSTALLATION, MAINTENANCE, USE, PERFORMANCE, FAILURE, OR INTERRUPTION OF THE POSSIBILITY OF SUCH DAMAGES, AND LIMITS ITS LIABILITY TO REPAIR, REPLACEMENT, OR REFUND OF THE PURCHASE PRICE PAID, AT TRENDNET'S OPTION. THIS DISCLAIMER OF LIABILITY FOR DAMAGES WILL NOT BE AFFECTED IF ANY REMEDY PROVIDED HEREIN SHALL FAIL OF ITS ESSENTIAL PURPOSE.

Governing Law: This Limited Warranty shall be governed by the laws of the state of California.

Some TRENDnet products include software code written by third party developers. These codes are subject to the GNU General Public License ("GPL") or GNU Lesser General Public License ("LGPL").

Go to <http://www.trendnet.com/gpl> or <http://www.trendnet.com> Download section and look for the desired TRENDnet product to access to the GPL Code or LGPL Code. These codes are distributed WITHOUT WARRANTY and are subject to the copyrights of the developers. TRENDnet does not provide technical support for these codes. Please go to <http://www.gnu.org/licenses/gpl.txt> or <http://www.gnu.org/licenses/lgpl.txt> for specific terms of each license.

PWP05202009v2

Sertifikaadid:

Seade on testitud ning vastab FCC ja CE reeglitele.

Seade vastab järgmistele tingimustele:

- (1) Seade ei tohi põhjustada ohtlikke häireid.
- (2) Seade peab võtma vastu kõiki signaale, sealhulgas signaale, mis võivad põhjustada soovimatuid häireid seadme töös.



Elektri- ja elektroonikatoodete jäätmeid ei tohi ära visata koos olmejäätmetega. Abivahendite olemasolu korral palume ümbertöötlemiseks sorteerida. Jäätmete ümbertöötlemise kohta küsige nõu oma kohalikul jaemüüjal.



MÄRKUS: TOOTJA EI VASTUTA ÜHEGI TV VÕI RAADIO HÄIRE EEST, MIS ON PÕHJUSTATUD SEADME LUBAMATUST ÜMBEREHITAMISEST. IGASUGUNE ÜMBERMODIFITSEERIMINE TÜHISTAB AUTORIVASTUTUSE SEADMELE.



Product Warranty Registration

Please take a moment to register your product online.
Go to TRENDnet's website at <http://www.trendnet.com/register>