

TRENDnet®



Quick Installation Guide

Unmanaged Industrial Switch

Table of Contents

1 Deutsch

1. Bevor Sie Anfangen
2. Schnellübersicht
3. Hardware-Installation

<https://www.trendnet.com/qig/1365>



1. Bevor Sie Anfängen

Paketinhalte

- TI-G50 / TI-G62 / TI-G80 / TI-G102 / TI-G162 / TI-E50 / TI-E80 / TI-G262
- Kurzanleitung zur Installation
- Abnehmbare Anschlussleiste
- DIN-Schienenmontage
- Wandmontageplatten

Mindestanforderungen

- Bestehendes Netzwerk
- Stromversorgung

Schalter Verbrauch Tabelle

Switch-Modell	Switch-Stromverbrauch	DC-Eingangsbereich
TI-G50	2.76W	12 – 56V
TI-G102	5.76W	12 – 56V
TI-G62	3.84W	12 – 56V
TI-G162	13W	12 – 56V
TI-G80	5W	12 – 56V
TI-E50	2.24W	12 – 56V
TI-E80	3W	12 – 56V
TI-G262	10.64W	12 – 56V

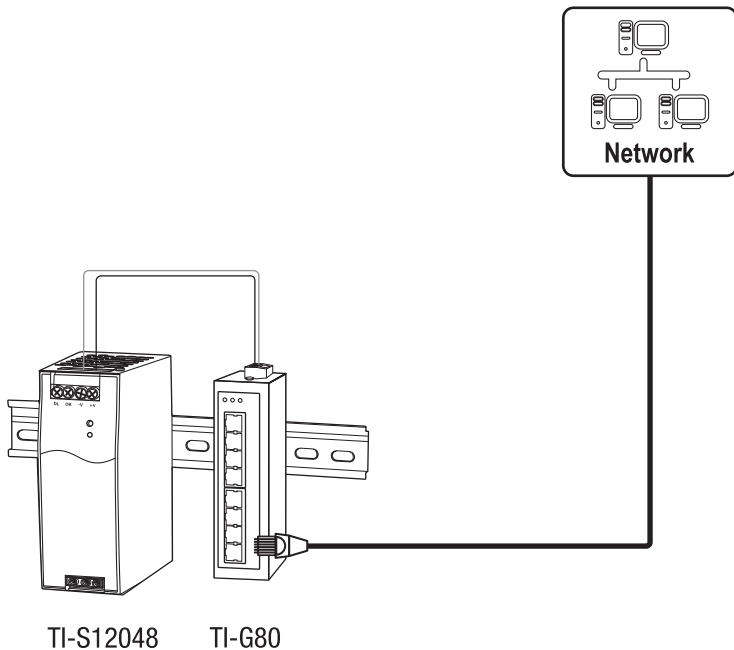
Unverwalteter industrieller Switch Modell Netzteil.

Netzteil-Modell	Max. Leistung geliefert	DC Output	Typ	Hinweis
TI-M6024	60W	24V / 2.5A	DIN-Rail	
TI-S12024	120W	24V / 5A	DIN-Rail	
TI-S12048	120W	48V / 2.5A	DIN-Rail	
TI-S24048	240W	48V / 5A	DIN-Rail	
TI-S48048	480W	48V / 10A	DIN-Rail	
48VDC3000	160W	48V / 3.34A	Netzadapter (4-poliger DIN-Stecker)	Kompatibel nur mit TI-G162 / TI-G102

Hinweis: Wählen Sie das passende Netzteil zu dem von Ihnen erworbenen Switch-Modell.

2. Schnellübersicht

Hinweis: Das Switch-Modell und das Netzteil können von dem im folgenden Beispiel abweichen



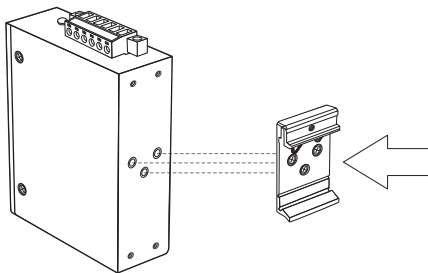
3. Hardware-Installation

Der Schalter kann auf dem Desktop, an der Wand oder auf einer DIN-Schiene installiert werden.

Anleitung zur DIN-Schienenmontage

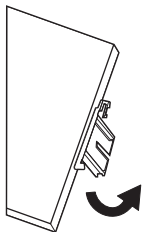
1. Befestigen Sie die DIN-Schienenmontageklammer am Schalter.

Hinweis: Der Switch kann sich von dem in den folgenden Beispielen gezeigten unterscheiden.

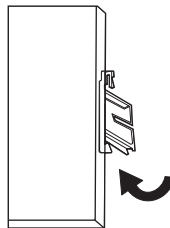


2. Positionieren Sie den gerät vor der DIN-Schiene und haken Sie die Montageklammer über dem oberen Teil der Schiene.

3. Drehen Sie den den Gerät nach unten zur Schiene hin, um ihn zu befestigen. Sie hören ein Klicken, wenn er einrastet.



Montage des Gerät

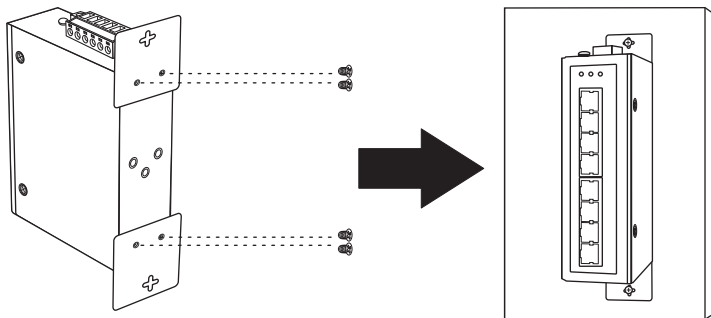


Freigabe des Gerät

4. Um den Gerät zu entfernen, nach unten ziehen, um das Ende der DIN-Schiene freizumachen, und von der Schiene wegdrehen.

Instructions de fixation murale

1. Fixez les plaques de fixation murale à l'switch.
2. Installez le appareil.



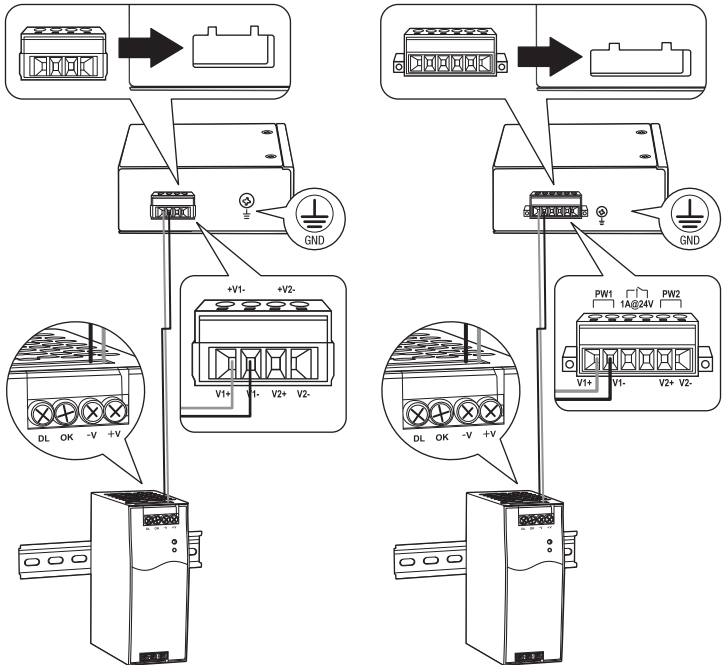
Stromanschluss

1. Befestigen Sie den Stromversorgung (getrennt erhältlich) an dem inbegriffenen Anschlussleiste (wie unten gezeigt), und sichern Sie ihn mit den Schrauben.

Hinweis: Die Polaritäten müssen passen.

2. Schließen Sie den Anschlussblock an das Gerät an, bringen Sie den Nullleiter in Kontakt mit dem Boden und versorgen Sie den Netzadapter mit Strom.

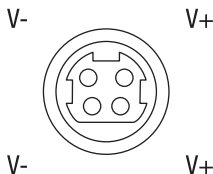
Hinweis: Das Switch-Modell und das Netzteil können von dem im folgenden Beispiel abweichen. Die Klemmenblöcke können 4-polig (Dual Power Input) oder 6-polig (Dual Power Input mit Alarmrelaisausgang) mit unterschiedlichen Beschriftungen sein.



3. Schließen Sie eine Netzwerkquelle und die Geräte an den Schalter an. Überprüfen Sie die LEDs, um sicherzustellen, dass die Anschlüsse funktionieren. Ihre Installation ist abgeschlossen.

Hinweis: Bitte beachten Sie den Abschnitt zur LED-Definition auf Seite 8-13 für Ihr Switch-Modell.

Wenn auf Ihrem Switch (TI-G102 / TI-G162) vorhanden, kann der 4-polige DIN-Stecker auch als zusätzlicher Netzeingang verwendet werden (48VDC3000-Netzteil separat erhältlich).



Sicherheitshinweis



- Stellen Sie den Strom ab, bevor Sie ein Modul oder Kabel anschließen. Die richtige Stromversorgungsspannung ist auf dem Etikett des Produkts angegeben. Überprüfen Sie die Spannung Ihrer Stromquelle, um sicherzustellen, dass Sie den richtigen Teil verwenden. Überschreiten Sie NICHT die auf dem Produktetikett angegebene Höchstspannung
- Calculate the maximum possible current in each power wire and common wire. Observe all electrical codes dictating the maximum current allowable for each wire size. If the current surpasses the maximum ratings, the wiring could overheat, causing serious damage to your equipment.

Konformitätserklärung

TRENDnet[®]

Manufacturer's Name and Address

TRENDnet, Inc.
20675 Manhattan Place
Torrance, CA 90501 USA

Zwolschestraat 156 2587 WB
The Hague The Netherlands



Informationen zum Produkt: TI-G50 / TI-G80 / TI-G62 / TI-G102 / TI-G162 / TI-E50 / TI-E80 / TI-G262

Produktname: 5-Port Gehärteter Industrieller Gigabit DIN-Rail Switch
8-Port Gehärteter Industrieller Gigabit DIN-Rail Switch
6-Port Gehärteter Industrieller Gigabit DIN-Rail Switch
10-Port gehärteter industrieller Gigabit DIN-Rail Switch
16-Port Industrieller Gigabit DIN-DIN-Rail-Switch
5-Port industrieller Fast Ethernet DIN-Rail Switch
8-Port industrieller Fast Ethernet DIN-Rail Switch
26-Port Gehärteter Industrieller Gigabit DIN-Rail Switch

Handelsname: TRENDnet

TRENDnet erklärt hiermit, dass das Produkt den grundlegenden Anforderungen und anderen relevanten Bestimmungen unter unserer alleinigen Verantwortung entspricht.

Sicherheit EN 62368-1: 2014 (Second Edition) (TI-G62, TI-G80, TI-E80, TI-G102, TI-G162, TI-G262)

EMV EN 55032: 2015 + AC: 2016 (Class A) (TI-E80, TI-G162) EN 55035: 2017 / A11: 2020 (TI-G262)
EN 55032: 2012 + AC: 2013 Class A (TI-G102) IEC 61000-4-2: 2008 (TI-G262)
EN 55032: 2015 (TI-E50, TI-G262) IEC 61000-4-3: 2020 (TI-G262)
CISPR 32: 2015 (TI-E50, TI-G162) IEC 61000-4-4: 2012 (TI-G262)
EN 55022: 2010 + AC: 2011 Class A (TI-G50, TI-G62, TI-G80) IEC 61000-4-5: 2014 / A1: 2017 (TI-G262)
CISPR 22: 2008 + IS1: 2009 + IS2: 2010 + Corr: 2012 Class A (TI-G50) IEC 61000-4-6: 2013 / COR1: 2015 (TI-G262)
CISPR 22: 2008 Class A (TI-G80) IEC 61000-4-8: 2009 (TI-G262)
EN 55011: 2009 + A1: 2010 (Group 1, Class A) (TI-G62)
EN 55024: 2010 + A1: 2015 (TI-E50, TI-E80, TI-G162)
EN 55024: 2010 (TI-G50, TI-G62, TI-G80, TI-G102)
EN 61000-6-4: 2007 + A1: 2011 (TI-G62)
EN 61000-6-2: 2005 + AC: 2005 (TI-G62)

Hiermit wird bestätigt, dass dieses Produkt den folgenden Richtlinien entspricht.

Richtlinien: EMV-Richtlinie 2014/30/EU
RoHS-Richtlinie 2011/65/EU
RoHS 3-Richtlinie 2015/863/EU
Niederspannungsrichtlinie 2014/35/EU (TI-G80, TI-E80, TI-G62, TI-G102, TI-G162)
WEEE-Richtlinie 2012/19/EU
REACH-Verordnung (EG) Nr. 1907/2006

Für diese Erklärung verantwortliche Person.

Ort der Ausstellung: Torrance, California, USA

Datum: Juli 10, 2023

Name: Sonny Su

Title: VP of Technology

Unterschrift:



TRENDnet[®]

Certifications

This device complies with Part 15 of the FCC Rules. Operation is subject to the following two conditions:
(1) This device may not cause harmful interference.
(2) This device must accept any interference received. Including interference that may cause undesired operation.



Waste electrical and electronic products must not be disposed of with household waste. Please recycle where facilities exist. Check with your Local Authority or Retailer for recycling advice.

- This equipment has been tested and found to comply with the limits for a Class A digital device, pursuant to part 15 of the FCC Rules. These limits are designed to provide reasonable protection against harmful interference when the equipment is operated in a commercial environment. This equipment generates, uses, and can radiate radio frequency energy and, if not installed and used in accordance with the instruction manual, may cause harmful interference to radio communications. Operation of this equipment in a residential area is likely to cause harmful interference in which case the user will be required to correct the interference at his own expense.
- FCC Caution: Any changes or modification not expressly approved by the party responsible for compliance could void the user's authority to operate this equipment.

Technical Support

If you have any questions regarding the product installation, please contact our Technical Support.
Toll free US/Canada: **1-855-373-4741**
Regional phone numbers available
at www.trendnet.com/support

TRENDnet

20675 Manhattan Place
Torrance, CA 90501
USA

Applies to PoE Products Only: This product is to be connected only to PoE networks without routing to the outside plant.

Note

The Manufacturer is not responsible for any radio or TV interference caused by unauthorized modifications to this equipment. Such modifications could void the user's authority to operate the equipment.

Advertencia

En todos nuestros equipos se mencionan claramente las características del adaptador de alimentación necesario para su funcionamiento. El uso de un adaptador distinto al mencionado puede producir daños físicos y/o daños al equipo conectado. El adaptador de alimentación debe operar con voltaje y frecuencia de la energía eléctrica domiciliaria existente en el país o zona de instalación.

Power supply connected caution

The equipment power supply cord shall be connected to a socket-outlet with earthing connection.

Advertencia

Le cordon d'alimentation de l'appareil doit être raccordé à une prise de courant avec mise à la terre.

If the Optical Transceiver doesn't ship with the unit, the user manual shall have description as below or equivalent: "This product is intended to be used with a UL Listed Optical Transceiver product, Rated DC3.3V, Laser Class I."

Wall-mounted instructions

The Unit has two wall-mount slots on its bottom panel. Before you begin, make sure you have two screws that indicate a diameter measurement of 0.265748 inches (6.75mm).

- (1) Determine where you want to mount the modem.
- (2) Maneuver the modem so the wall-mount slots line up with the two screws.
- (3) Place the wall-mount slots over the screws and slide the modem down until the screws fit snugly into the wall-mount slots.
- (4) Screw type P3.5 x 16mm x 2

Product Warranty Registration

Please take a moment to register your product online. Go to TRENDnet's website at:
www.trendnet.com/register