

# TFU-H33PI

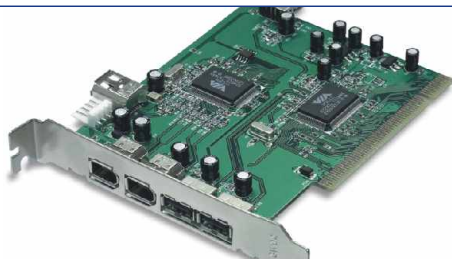
**USB 2.0/FireWire Combo PCI Adapter  
Quick Installation Guide**

**Guide d'installation rapide de  
l'ensemble USB 2.0/adaptateur PCI FireWire**

**Anleitung zur Schnellinstallation des  
USB-2.0/FireWire-Combo PCI-Adapters**

**Guía de instalación rápida de  
un adaptador PCI Combinado FireWire/USB 2.0**

**Version 09.24.04**



**TRENDnet**<sup>®</sup>  
TRENDware, USA  
**What's Next in Networking**

# Table of Contents

Deutsch .....	1
1. Vorbereitung der Installation .....	1
2. Produktbeschreibung .....	2
3. Installation der Hardware .....	3
5. Installation des Treibers .....	4
6. Prüfung der Installation .....	13
Troubleshooting .....	17

## 1. Vorbereitung der Installation

### Prüfung des Paketinhalts

Prüfen Sie bitte, ob alle erforderlichen Einzelteile in der Packung vorhanden sind:



### Mindestvoraussetzungen an die Hardware

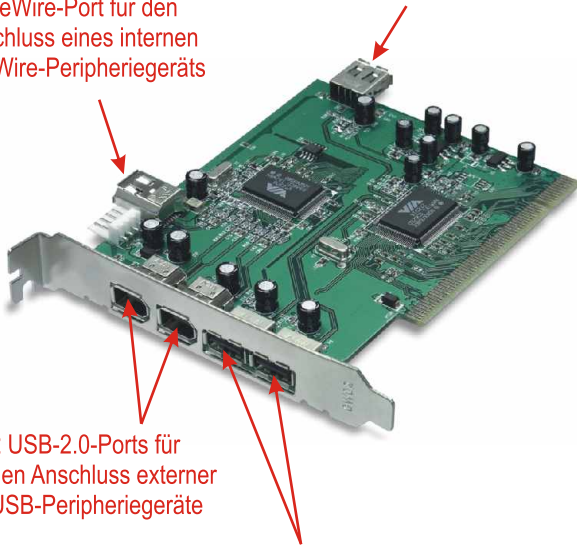
1. Pentium 233 MHz oder schneller mit mindestens 64 MB RAM
2. Computer mit einem verfügbaren 32-Bit-PCI-Steckplatz
3. Microsoft Windows 98SE, ME, 2000 mit Service Pack 4 oder Windows XP mit Service Pack 1

## 2. Produktbeschreibung

Der Hochgeschwindigkeits-USB-2.0/FireWire-Combo PCI-Adapter TFU-H33PI verfügt über 3 USB- und 3 FireWire-Anschlüsse.

1 FireWire-Port für den Anschluss eines internen FireWire-Peripheriegeräts

1 USB-2.0-Port für den Anschluss eines internen USB-Peripheriegeräts

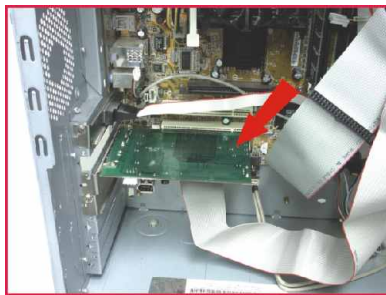


2 USB-2.0-Ports für den Anschluss externer USB-Peripheriegeräte

2 FireWire-Ports für den Anschluss externer FireWire-Peripheriegeräte

# 3. Installation der Hardware

1. Fahren Sie Ihren Computer herunter und vergewissern Sie sich, dass die Stromversorgung vollständig abgeschaltet ist.
2. Öffnen Sie das Gehäuse Ihres Computers, so dass Sie die Hauptplatine und die Erweiterungssteckplätze sehen. (Wenn Sie sich nicht sicher sind, wie Sie das Gehäuse öffnen, lesen Sie bitte im Benutzerhandbuch Ihres Computers nach.)
3. Stecken Sie die TFU-H33PI-Karte in einen freien PCI-Steckplatz. Drücken Sie die Karte gleichmäßig und fest in den Steckplatz, bis sie korrekt einrastet.



4. Schließen Sie das Computergehäuse und starten Sie Ihr System neu.
5. Lesen Sie jetzt bitte den Abschnitt über das entsprechende Betriebssystem auf Ihrem Computer.

# 4. Installation der Treiber

## Windows 98SE/ME/2000/XP

Wenn Sie mit Windows 2000 arbeiten, muss das Service Pack 4 installiert sein. Bei Windows XP benötigen Sie das Service Pack 1. Prüfen Sie die Installation bitte und folgen Sie dann den untenstehenden Anleitungen.

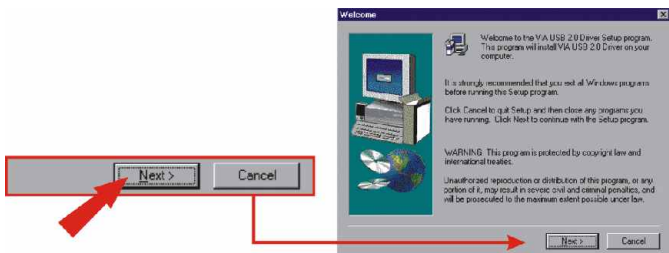
Nach dem Neustart Ihres Computers erscheint das Fenster „Found New Hardware“ (neue Hardwarekomponente gefunden).

**Hinweis:** Klicken Sie bei allen Plug-and-Play-Meldungen auf dem Bildschirm auf die Schaltfläche „Cancel“ (Abbrechen) und gehen Sie wie folgt vor:

1. Legen Sie die Treiber-CD für den TFU-H33PI in das CD-ROM-Laufwerk Ihres Computers ein.
2. Doppelklicken Sie auf Ihrem Windows-Desktop auf das Symbol „**My Computer**“ (**Arbeitsplatz**).
3. Doppelklicken Sie auf das CD-ROM-Laufwerk und auf den Ordner „VIAUSB2V258“.
4. Doppelklicken Sie auf das Symbol „**Setup.exe**“. Jetzt werden die Treiber für Windows installiert.

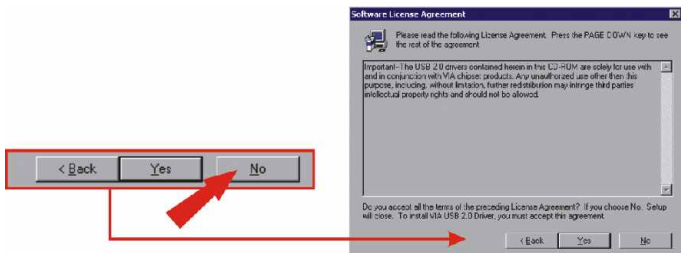


5. Klicken Sie auf **Next (Weiter)**.

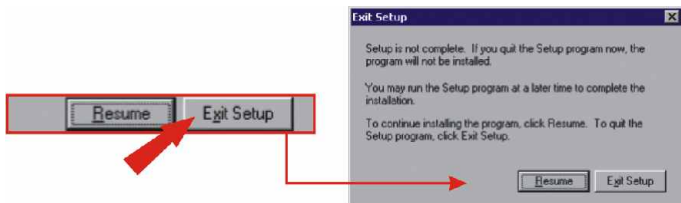


5a. Falls das Service Pack 4 für Windows 2000 nicht installiert ist, wird das folgende Fenster angezeigt:

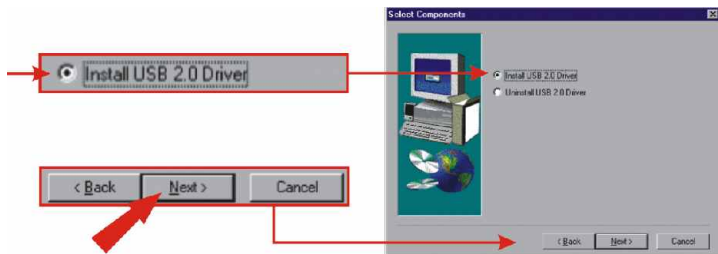
5b. Klicken Sie auf „No“ (Nein).



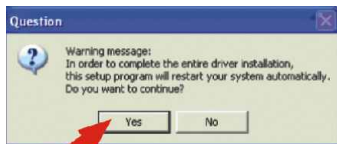
5c. Klicken Sie auf **Exit Setup (Setup abbrechen)**. Installieren Sie vor dem Treiber zunächst das Service Pack 4.



6. Achten Sie darauf, dass Install USB 2.0 Driver (USB-2.0-Treiber installieren) markiert ist, und klicken Sie dann auf **Next (Weiter)**.



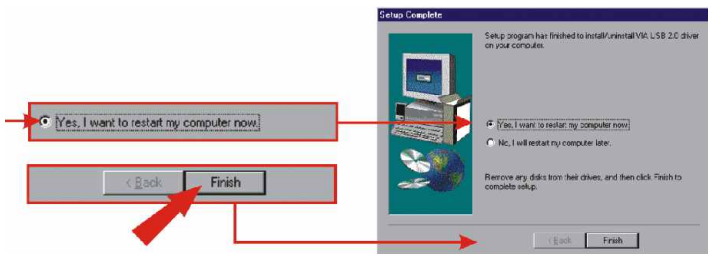
7. Klicken Sie bei Windows 2000/XP auf **Yes (Ja)**.



DIE INSTALLATION DER TREIBER FÜR WINDOWS 2000/XP IST VOLLSTÄNDIG ABGESCHLOSSEN! STARTEN SIE IHREN COMPUTER BITTE NEU.

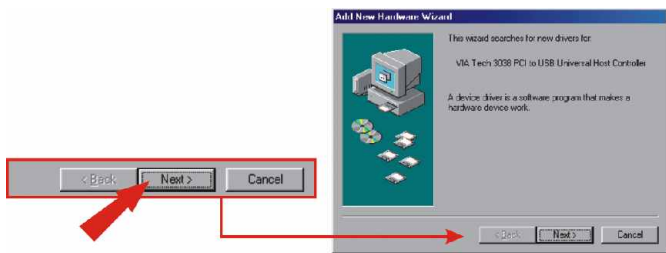
**Hinweis:** Falls Sie prüfen möchten, ob der TFU-H33PI korrekt für Ihr Windows-System installiert ist, lesen Sie bitte den Abschnitt Prüfung der Installation.

Bei Windows 98SE/ME markieren Sie **Yes, I want to restart my computer now** (Ja, ich möchte meinen Computer jetzt neu starten), und klicken auf **Finish** (Fertigstellen). Fahren Sie nach dem Neustart Ihres Computers mit Schritt 8 fort.

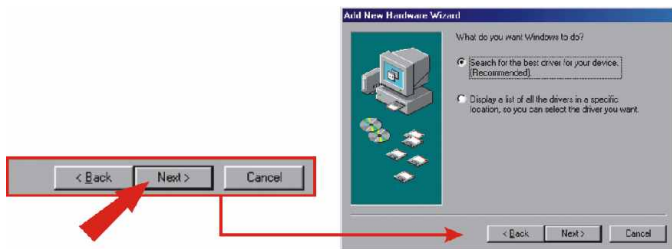




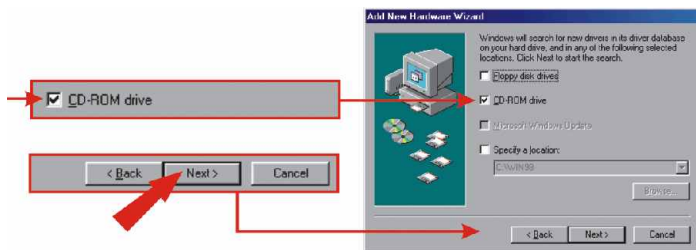
8. Klicken Sie auf **Finish (Fertigstellen)**, um Ihr System neu zu starten.
9. Nach dem Neustart Ihres Computers erscheint der **Add New Hardware Wizard (der Assistent „Neue Hardwarekomponente hinzufügen“)**.
10. Klicken Sie auf **Next (Weiter)**.



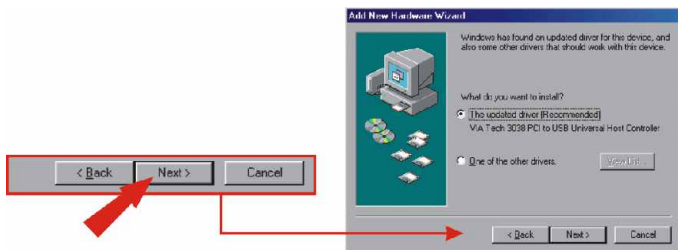
11. Klicken Sie auf **Next (Weiter)**.



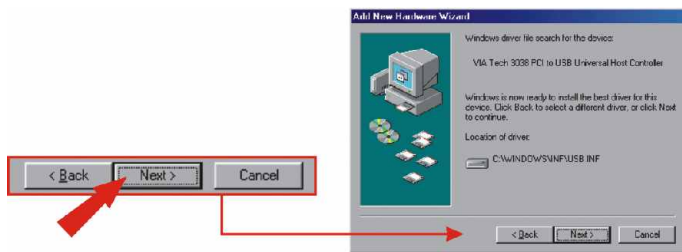
12. Markieren Sie CD-ROM drive (CD-ROM-Laufwerk) und klicken Sie auf **Next (Weiter)**.



13. Klicken Sie auf **Next (Weiter)**.



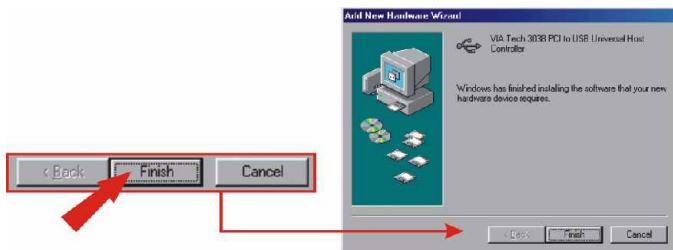
14. Klicken Sie auf **Next (Weiter)**.



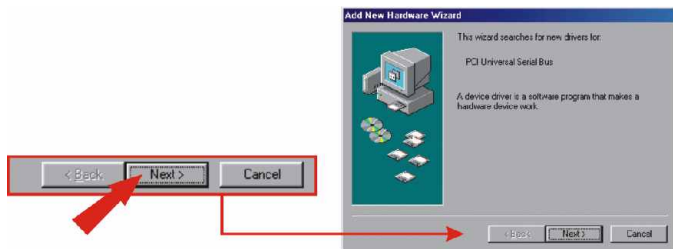
15. Falls Ihr Computer jetzt die Windows 98SE/ME-CD benötigt, legen Sie diese bitte in das CD-ROM-Laufwerk ein. Klicken Sie auf **OK**.



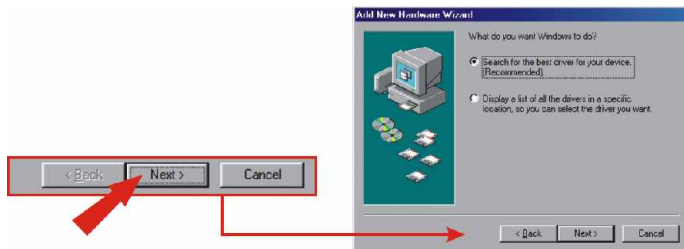
16. Klicken Sie auf **Finish (Fertigstellen)**.



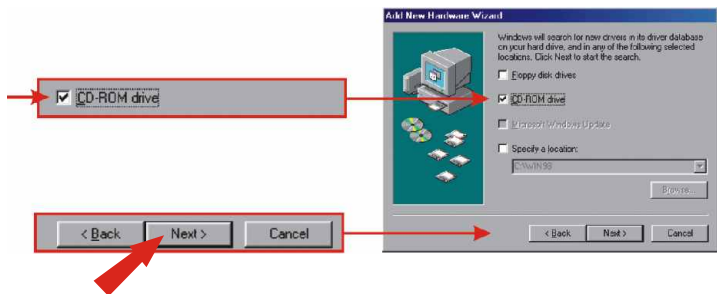
17. Sie müssen einen weiteren **VIA Tech 3038 PCI/USB Universal Host Controller** installieren. Wiederholen Sie bitte die Schritte 10-16.  
18. Klicken Sie auf **Next (Weiter)**.



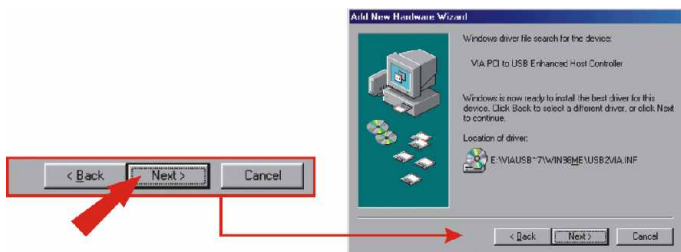
19. Klicken Sie auf **Next (Weiter)**.



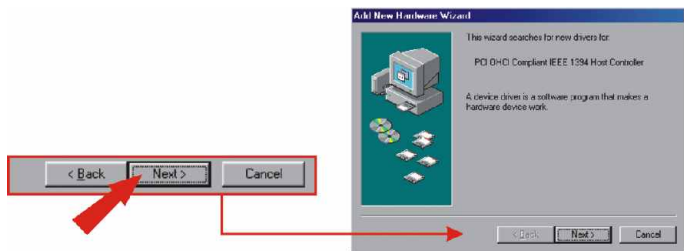
20. Markieren Sie CD-ROM drive (CD-ROM-Laufwerk) und klicken Sie auf **Next (Weiter)**.



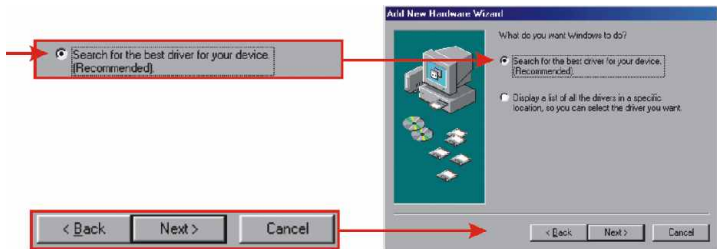
21. Klicken Sie auf **Next (Weiter)**.



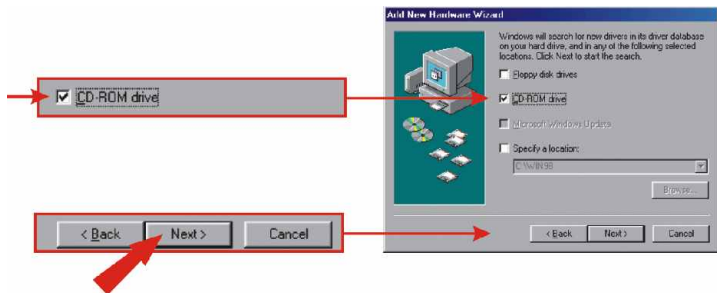
22. Klicken Sie auf **Next (Weiter)**.



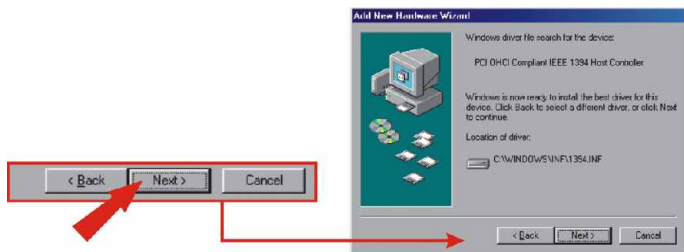
23. Kontrollieren Sie, dass „Search for the best driver for your device (Recommended)“ (Suchen nach dem besten Treiber für Ihr Gerät (empfohlen)) markiert ist, und klicken Sie auf **Next (Weiter)**.



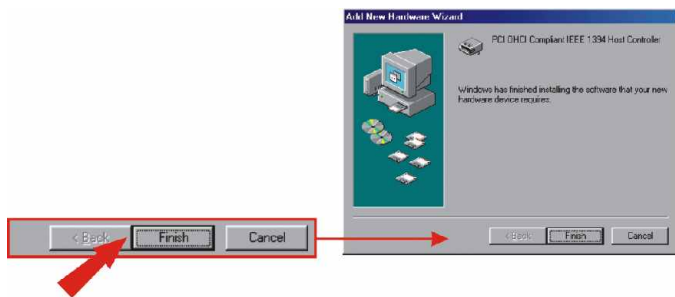
24. Markieren Sie CD-ROM drive (CD-ROM-Laufwerk) und klicken Sie auf **Next (Weiter)**.



25. Klicken Sie auf **Next (Weiter)**.



26. Klicken Sie auf **Finish (Fertigstellen)**.



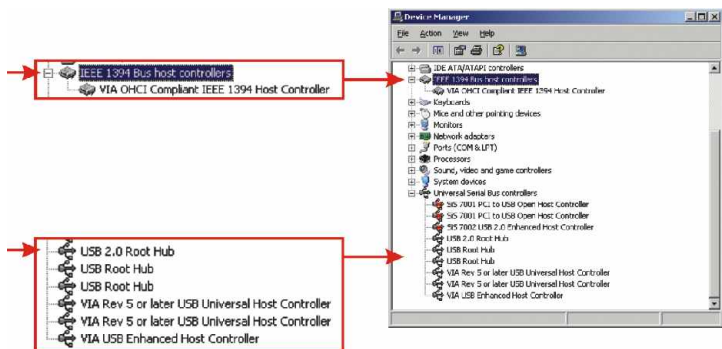
Herzlichen Glückwunsch!  
Ihre Installation ist beendet!

**Hinweis:** Starten Sie Ihren Computer neu, damit die neuen Einstellungen wirksam werden können. Falls Sie prüfen möchten, ob die TFU-H33PI korrekt für Ihr Windows-System installiert ist, lesen Sie bitte den Abschnitt Prüfung der Installation.

# 5. Prüfung der Installation

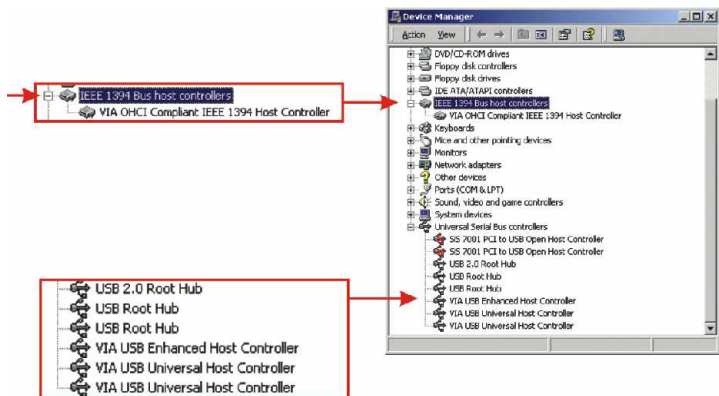
## Windows XP

1. Klicken Sie auf **Start** und dann auf **Control Panel (Systemsteuerung)**.
2. Doppelklicken Sie auf das **System**-Symbol. Klicken Sie in der Registerkarte **Hardware** auf die Schaltfläche **Device Manager (Geräte-Manager)**.
3. Erweitern Sie die Liste „IEEE 1394 Bus host controllers“ (IEEE 1394 Bus-Hostcontro**VIA OHCI Compliant IEEE 1394 Host Controller** ller) und prüfen Sie, dass der installiert ist.
4. Erweitern Sie die Liste "**Universal Serial Bus Controllers**" (USB Controller) um zu überprüfen, ob der **VIA USB Enhanced Host Controller**, der **VIA Rev 5 (oder höher) USB Host Controller**, sowie der **USB 2.0 Root Hub** installiert und aufgeführt sind.



## Windows 2000

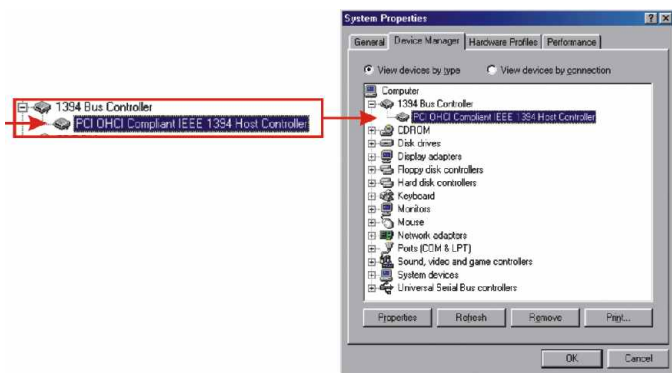
1. Klicken Sie auf **Start** und dann auf **Control Panel (Systemsteuerung)**.
2. Doppelklicken Sie auf das **System**-Symbol. Klicken Sie in der Registerkarte **Hardware** auf die Schaltfläche **Device Manager (Geräte-Manager)**.
3. Erweitern Sie die Liste „IEEE 1394 Bus host controllers“ (IEEE 1394 Bus-Hostcontro**VIA OHCI Compliant IEEE 1394 Host Controller** ller) und prüfen Sie, dass der installiert ist.
4. Erweitern Sie die Liste "**Universal Serial Bus Controllers**" (USB Controller) um zu überprüfen, ob der **USB Enhanced Host Controller**, sowie der **USB 2.0 Root Hub** installiert und aufgeführt sind.



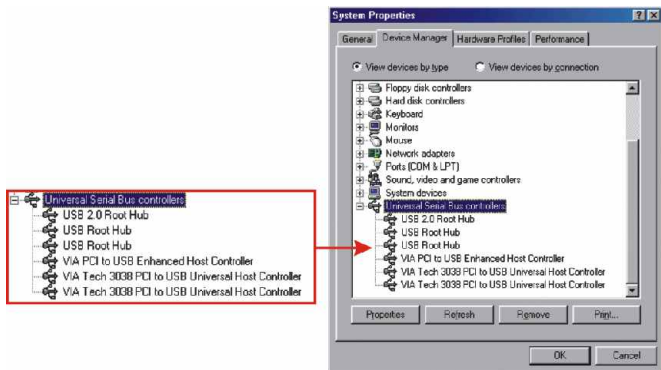


## Windows 98SE/ME

1. Klicken Sie auf Start, gehen Sie zu **Settings (Einstellungen)** und klicken Sie dann auf **Control Panel (Systemsteuerung)**.
2. Doppelklicken Sie auf das **System-Symbol** und klicken Sie dann auf die Registerkarte **Device Manager (Geräte-Manager)**.
3. Erweitern Sie die Liste „IEEE 1394 Bus host controllers“ (IEEE 1394 Bus-Hostcontroller) und prüfen Sie, dass der **PCI OHCI Compliant IEEE 1394 Host Controller** aufgeführt ist.



4. Erweitern Sie die Liste „**Universal Serial Bus controllers**“ (USB-Controller) und prüfen Sie, dass **VIA PCI/USB Enhanced Host Controller** und **USB 2.0 Root Hub** aufgeführt sind.



**Q1. Can I connect or disconnect USB or FireWire devices while the computer is on?**

**A1.** Yes, you can connect or disconnect any external USB or FireWire devices while the computer is on because the USB and FireWire interfaces are Plug-and-Play compliant and hot-pluggable.

**Q2. I have a USB 1.1 cable. Can it work with USB 2.0 devices?**

**A2.** Yes, it works but it may cause problems for connecting high-speed USB 2.0 external peripherals. It is recommended that you use a certified USB 2.0 cable for USB 2.0 devices.

**Q3. After successful installation of the TFU-H33PI USB 2.0/FireWire Combo PCI Card, I connect my external USB/FireWire device to the USB/FireWire port, but it doesn't seem to work. What should I do?**

**A3.** Most external USB/FireWire devices require their own power source. Make sure your USB/FireWire device is connected with an external AC power adapter and the device is powered on. If your USB/FireWire device requires a software driver, please make sure the driver is properly installed.

If you have any questions regarding the TFU-H33PI USB 2.0/FireWire Combo PCI Card, please contact Trendware Technical Support Department.

## Certifications

This equipment has been tested and found to comply with Part 15 of the FCC Rules. Operation is subject to the following two conditions:

- (1) This device may not cause harmful interference.
- (2) This device must accept any interference received.  
Including interference that may cause undesired operation.

This equipment is in compliance with the requirements of the following regulations: EN 55 022: CLASS B



## Contact Technical Support

Telephone: +1-310-626-6252  
Fax: +1-310-626-6267  
Website: [www.TRENDNET.com](http://www.TRENDNET.com)  
E-mail: [support@trendware.com](mailto:support@trendware.com)

## Technical Support Hours

7:00AM ~ 6:00PM, Monday through Friday  
Pacific Standard Time (except holidays)

# TRENDnet<sup>®</sup>

TRENDware, USA

**What's Next in Networking**

## Product Warranty Registration

Please take a moment to register your product online.  
Go to TRENDware's website at <http://www.TRENDNET.com>

**TRENDware International, Inc.**  
3135 Kashiwa Street  
Torrance, CA 90505

**<http://www.TRENDNET.com>**