

# TFU-430

**4-port USB and 3-port FireWire Combo Hub  
Quick Installation Guide**

**Guide d'installation rapide du  
Combo Hub FireWire/USB 2.0 à 7 ports**

**Anleitung zur Schnellinstallation des  
USB-2.0-FireWire-ComboHub mit 7 Anschlüssen**

**Guía de Instalación Rápida  
Hub combinado de 7 puertos USB 2.0/FireWire**

**Version 08.02.04**



**TRENDnet**<sup>®</sup>  
TRENDware, USA  
**What's Next in Networking**

# Table of Contents

Español .....	1
1. Preparación para la instalación .....	1
2. Introducción .....	2
3. Especificaciones del producto .....	3
4. Instalación del hardware .....	4
5. Instalación de controladores .....	5
6. Comprobación de la instalación .....	6
7. Conexión de periféricos .....	9
Troubleshooting .....	10

## 1. Preparación para la instalación

### Verificación de los contenidos del paquete

Verifique que su caja contiene todo lo que incluimos en ella:



TFU-430



Guía de instalación rápida



Cable USB 2.0



Cable FireWire IEEE 1394



Adaptador para corriente AC

## 2. Introducción

El TFU-430 es un Hub combinado externo de alta velocidad y compuesto de 4 puertos USB 2.0 y 3 puertos FireWire IEEE 1394, que admite la conexión simultánea de periféricos USB y FireWire externos con velocidades de transmisión de datos de hasta 480 Mbps y 400 Mbps respectivamente.

### **Compatibilidad de Hardware**

El Hub combinado USB/FireWire TFU-430 es compatible con todos los periféricos externos de uso convencional, incluyendo teclados, ratones, joysticks, altavoces, módems, impresoras, escáneres, cámaras digitales, unidades de CD/DVD RW ROM y unidades de almacenamiento externas. Con una configuración de encadenamiento, el TFU-430 admite hasta con 127 dispositivos USB externos y 63 dispositivos FireWire.

### **Compatibilidad de Software**

El Hub combinado USB/FireWire TFU-430 es compatible con los sistemas operativos: Windows 98/ME/2000/XP/2003 Server, Linux y Mac OS 8.6 o más recientes.

### **Plug-N-Play y Hot-Pluggable**

Puesto que el TFU-430 le permite conectarse a su computador vía la interfaz USB/FireWire, es tanto Plug-and-Play como Hot-Pluggable. (Conexión en caliente).

El Hub combinado USB y FireWire TFU-430 es ideal para utilizar tanto en la casa como en la oficina.

# 3. Especificaciones del producto

## Indicadores LED frontales



## Conectores posteriores



El Hub de 4 puertos USB tiene cuatro puertos con dirección descendente y un conector para puerto USB con dirección ascendente. El Hub de 3 puertos FireWire admite dos conexiones FireWire con dirección ascendente y una con dirección descendente.

**Nota:** Cualquier puerto FireWire puede ser utilizado como un puerto con dirección descendente o ascendente.

## 4. Instalación del hardware

Dado que el TFU-430 es hot-pluggable, podrá conectarlo y desconectarlo mientras el computador está encendido. Además, TFU-430 se alimenta de corriente por bus y por tanto no requiere de un adaptador de energía AC. No obstante, si usted utiliza periféricos externos USB o FireWire de alta velocidad, es recomendable emplear adaptador para corriente externa AC incluido en el paquete.

1. Alimente el TFU-430 conectando el adaptador AC incluido a una salida de energía.
2. Conecte el cable adjunto desde el puerto USB con dirección ascendente del TFU-430 hasta el puerto USB de su computador.
3. Conecte el cable adjunto FireWire IEEE 1394 desde uno de los puertos FireWire del TFU-430 al puerto FireWire IEEE 1394 de su computador. (Si tiene previsto utilizar periféricos FireWire)



## 5. Instalación de controladores

Una vez conectado el TFU-430 a su computador, Windows (98SE/ME2000/XP) o Mac OS detectará e instalará automáticamente un controlador USB genérico estándar para el TFU-430 (No se necesitan controladores para el Hub FireWire).

¡En Hora Buena!  
La instalación ha sido completada

El TFU-430 no viene con un disquete o CD-ROM con controladores puesto que es completamente plug-and-play. El TFU-430 no viene con un disquete o CD-ROM con controladores puesto que es completamente plug-and-play.

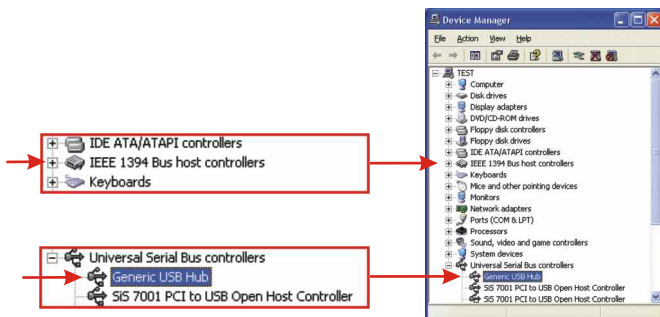
**Nota:** Si quiere comprobar que el TFU-430 ha sido instalado correctamente en su PC con Windows, proceda a la sección Verify Instalation (comprobación de instalación).

# 6. Comprobación de la instalación

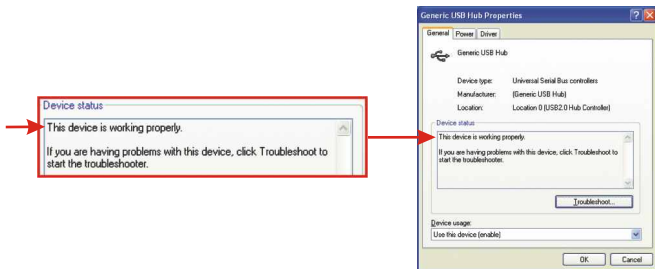
## Windows 2000/XP

1. Haga clic en **Start (Inicio)** y después en **Control Panel (Panel de Control)**
2. Haga doble clic en el icono **System (System)**. En la pestaña **Hardware** haga clic en **Device Manager (administrador de dispositivos)**.
3. Expanda el encabezado “Universal Serial Bus controllers” para comprobar que se ha instalado el dispositivo **Generic USB Hub (Hub USB genérico)**.
4. Constate que su computador tiene instalado una controladora de host de bus IEEE 1394 para conectar dispositivos FireWire externos.

**Nota:** La controladora de bus IEEE 1394 para dispositivos FireWire podría aparecer con un nombre diferente en el administrador del sistema (Device Manager)



5. Haga doble clic en Generic USB Hub para abrir su ventana de propiedades.
6. Compruebe que el mensaje de estado del dispositivo es “This device is working properly” (este dispositivo está funcionando correctamente).

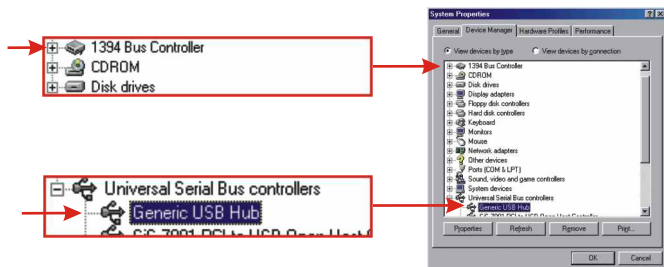




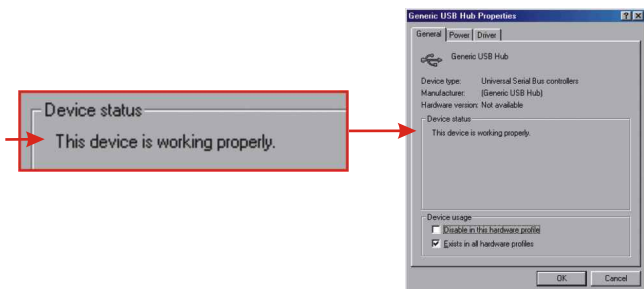
## Windows 98SE/ME

1. Haga clic en **Start (Inicio)**, después en **Settings (Configuración)** y luego en **Control Panel (Panel de Control)**.
2. Haga doble clic el icono **System** y luego haga clic sobre la pestaña **Device Manager**.
3. Expanda el encabezado “Universal Serial Bus controllers” para comprobar que se ha instalado el dispositivo **Generic USB Hub (Hub USB genérico)**.
4. Compruebe que su computador tiene instalado una controladora de host de bus IEEE 1394 para conectar dispositivos FireWire externos.

**Nota:** La controladora de bus IEEE 1394 para dispositivos FireWire podría aparecer con un término diferente en el administrador del sistema (Device Manager)

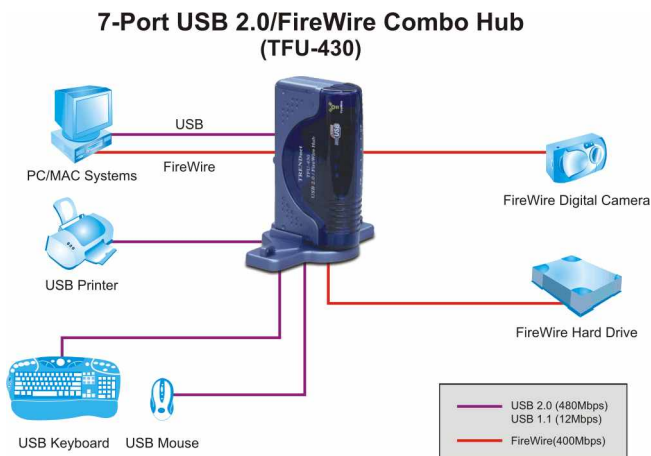


5. Haga doble clic en **Generic USB Hub** para abrir la ventana de propiedades.
6. Compruebe que el mensaje de estado del dispositivo es **“This device is working properly”** (este dispositivo está funcionando correctamente).



## 7. Conexión de periféricos

Conecte sus dispositivos USB a un puerto USB disponible o de ser un dispositivo FireWire, a un puerto FireWire disponible a la parte posterior del TFU-430.



**Nota:** En el ejemplo, el TFU-430 está conectado a una Cámara Fotográfica Digital con FireWire.

# Troubleshooting

**Q1: Where is the driver diskette or CD-ROM for the TFU-430?**

**A1:** The TFU-430 does not require unique drivers; it uses generic USB and pre-installed FireWire drivers provided by your operating system.

**Q2: Can I connect or disconnect the USB or FireWire cables while the computer is on?**

**A2:** Yes, you can connect or disconnect the USB or FireWire cable, or any external USB or FireWire device while the computer is on, because the USB and FireWire interfaces are Plug-and-Play and hot-pluggable.

**Q3: My computer has a FireWire (IEEE 1394) interface but the FireWire port doesn't seem to work. What should I do?**

**A3:** You must have the FireWire Host Controller installed properly for your computer's FireWire port to work. For more information regarding FireWire Host Controller installation, please refer to your computer's User Manual.

**Q4: My computer has a USB interface but the USB port doesn't seem to work. What should I do?**

**A4:** You must enable the USB option in your BIOS settings for your computer's USB port to work. For more information regarding BIOS settings, please refer to your computer's User Manual. If you have further questions, please contact Trendware's Technical Support Department.

If you have any questions regarding the TFU-430 USB and FireWire Combo Hub, please contact Trendware Technical Support Department.

**Contact Technical Support**

Telephone: +1-310-626-6252

Fax: +1-310-626-6267

Website: [www.TRENDNET.com](http://www.TRENDNET.com)

E-mail: [support@trendware.com](mailto:support@trendware.com)

**Technical Support Hours**

7:00AM ~ 6:00PM, Monday through Friday

Pacific Standard Time (except holidays)

**Certifications**

This equipment has been tested and found to comply with Part 15 of the FCC Rules. Operation is subject to the following two conditions:

- (1) This device may not cause harmful interference.
- (2) This device must accept any interference received, including interference that may cause undesired operation.

This equipment is in compliance with the requirements of the following regulations: EN 55 022: CLASS B



## Product Warranty Registration

Please take a moment to register your product online.  
Go to TRENDware's website at <http://www.TRENDNET.com>

**TRENDware International, Inc.**  
3135 Kashiwa Street  
Torrance, CA 90505

**<http://www.TRENDNET.com>**