

TFM-PCIV92A

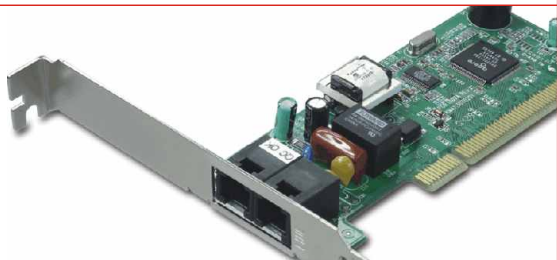
**56K (V.92) High Speed Internal PCI Data/Fax/Voice Modem
Quick Installation Guide**

**Guide d'installation rapide pour le
Modem interne PCI Données/Fax/Voix à 56K (V.92) haut débit**

**Anleitung zur Schnellinstallation des
internen Hochgeschwindigkeits-PCI-Data/Fax/Voice-Modem mit 56K (V.92)**

**Guía de Instalación Rápida para
Módem de Data/Fax/Voz PCI Interno de alta velocidad a 56K (V.92)**

Version 09.14.04



TRENDnet[®]
TRENDware, USA
What's Next in Networking

Table of Contents

Deutsch	1
1. Vorbereitung der Installation	1
2. Produktbeschreibung	2
3. Installation der Hardware	3
4. Installation der Treiber	4
5. Prüfung der Installation	12
6. Neue Verbindung hinzufügen	15
Troubleshooting	26

1. Vorbereitung der Installation

Prüfung des Paketinhalts

Prüfen Sie bitte, ob alle erforderlichen Einzelteile in der Packung vorhanden sind:

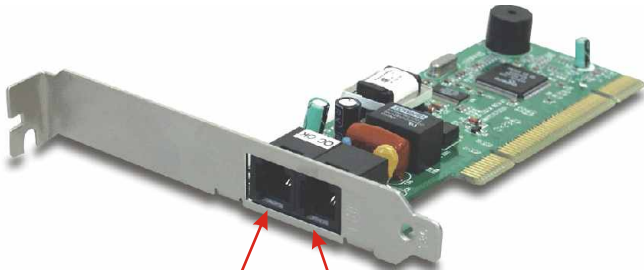


Minimum System Requirements

1. Pentium mit 266 MHz oder schneller mit mindestens 32 MB RAM
2. Mindestens 4 MB freier Speicherplatz auf Festplatte
3. Computer mit einem verfügbaren 32-Bit-PCI-Steckplatz
4. Windows XP, 2000, ME oder 98SE

2. Produktbeschreibung

Das interne Hochgeschwindigkeits-PCI-Data/Fax/Voice-Modem mit 56K (V.92) verfügt über einen Port (LINE) für die Verbindung zum Internet und über einen zweiten Port für den Anschluss eines Telefons.



Stecken Sie das
Telefonkabel in diesen
Anschluss

Stecken Sie das Telefonkabel
von diesem Anschluss in eine
Telefondose

3. Installation der Hardware

1. Achten Sie darauf, dass Sie die Software **ZUERST** installieren, bevor Sie mit der Installation der Hardware beginnen. Lesen Sie bitte auch „**4. Installation der Treiber**“.
2. Fahren Sie Ihren Computer herunter und vergewissern Sie sich, dass die Stromversorgung vollständig abgeschaltet ist.
3. Öffnen Sie das Gehäuse Ihres Computers, so dass Sie die Hauptplatine und die Erweiterungssteckplätze sehen. (Wenn Sie sich nicht sicher sind, wie Sie das Gehäuse öffnen, lesen Sie bitte im Benutzerhandbuch Ihres Computers nach.)
4. Stecken Sie die TFM-PCIV92A-Karte in einen freien PCI-Steckplatz. Drücken Sie die Karte gleichmäßig und fest in den Steckplatz, bis sie korrekt einrastet.



5. Schließen Sie das Computergehäuse und starten Sie Ihr System neu.
6. Lesen Sie jetzt bitte den Abschnitt über das entsprechende Betriebssystem auf Ihrem Computer.

4. Installation der Treiber

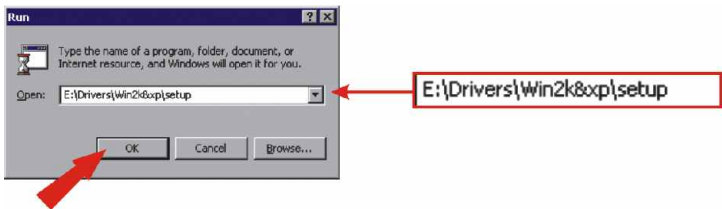
Windows XP

Legen Sie bitte die CD, die mit Ihrem TFM-PCIV92A-Modem geliefert wurde, in Ihr CD-ROM-Laufwerk ein.

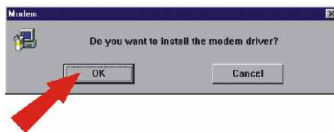
1. Daraufhin erscheint auf Ihrem Bildschirm das Fenster **BVRP LOADER**. Schließen Sie es mit einem Klick auf das **x**.



2. Klicken Sie auf die Schaltfläche **Start** und dann auf **Run (Ausführen)**. Geben Sie **E:\Drivers\Win2k&xp\setup** in das Textfeld ein und klicken Sie auf **OK**. Wenn die Bezeichnung für Ihr CD-ROM-Laufwerk nicht **E** lautet, geben Sie die entsprechende Bezeichnung ein (z. B. **D**).



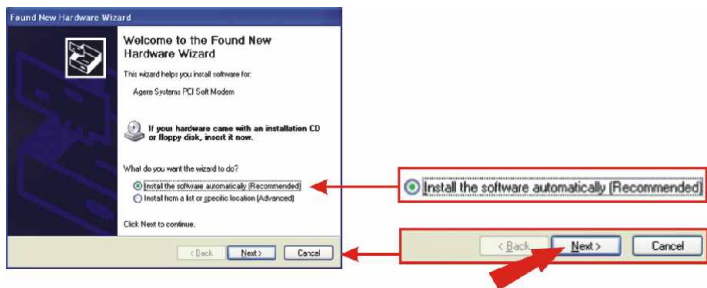
3. Klicken Sie auf **OK**.



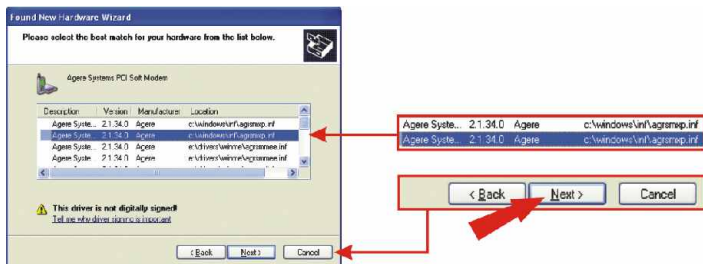
4. Ihr Computer installiert jetzt eine vorläufige Software, damit Windows die Treiber für das TFM-PCIV92A-Modem erkennen kann. Fahren Sie Ihren Computer bitte herunter, sobald diese Installation abgeschlossen ist, und befolgen Sie dann die Anleitungen zur Installation der Hardware (**unter 3. Installation der Hardware**). Schließen Sie Ihr Modem an und führen Sie den nächsten Schritt (Schritt 5) zur Installation der Treiber durch. LASSEN SIE DIE CD IN IHREM CD-ROM-LAUFWERK STECKEN.



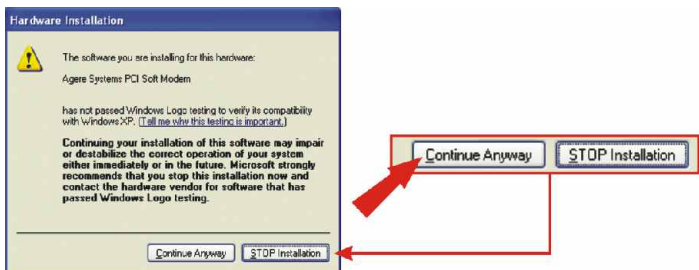
5. Klicken Sie auf „**Install the software automatically (Recommended)**“ (Software automatisch installieren (empfohlen)) und klicken Sie auf **Next (Weiter)**.



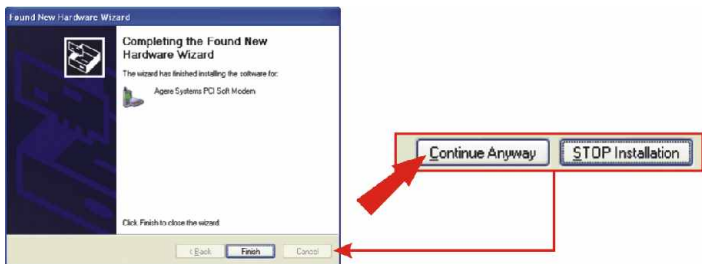
6. Wählen Sie den Pfad Ihres Treibers wie im obenstehenden Bild aus und klicken Sie dann auf „**Next**“ (Weiter).



7. HINWEIS: Die Funktionsfähigkeit des TFM-PCIV92A 56K (V.92) von TRENDnet ist bei allen unterstützten Windows-Betriebssystemen umfassend getestet und bestätigt worden. Bei Windows XP erscheint die Meldung, dass die Software den Windows-Logo-Test nicht bestanden hat. Klicken Sie auf **Continue Anyway (Vorgang dennoch fortsetzen)**.



8. Klicken Sie auf **Finish (Fertigstellen)**.



Herzlichen Glückwunsch!
Ihre Installation ist beendet!

Hinweis: Falls Sie prüfen möchten, ob das TFM-PCIV92A korrekt für Ihr Windows-System installiert ist, lesen Sie bitte den Abschnitt **Prüfung der Installation**. Wenn Sie die Internetverbindung manuell hinzufügen möchten, lesen Sie bitte unter **Neue Verbindung hinzufügen**.

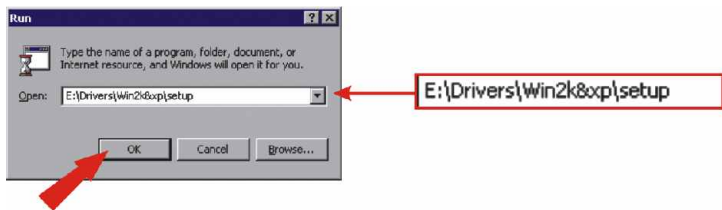
Windows 2000

Legen Sie bitte die CD, die mit Ihrem TFM-PCIV92A-Modem geliefert wurde, in Ihr CD-ROM-Laufwerk ein.

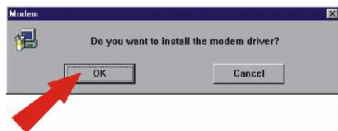
1. Daraufhin erscheint auf Ihrem Bildschirm das Fenster **BVRP LOADER**. Schließen Sie es mit einem Klick auf das **x**.



2. Klicken Sie auf die Schaltfläche **Start** und dann auf **Run (Ausführen)**. Geben Sie **E:\Drivers\Win2k&xp\setup** in das Textfeld ein und klicken Sie auf **OK**. Wenn die Bezeichnung für Ihr CD-ROM-Laufwerk nicht **E** lautet, geben Sie die entsprechende Bezeichnung ein (z. B. **D**).



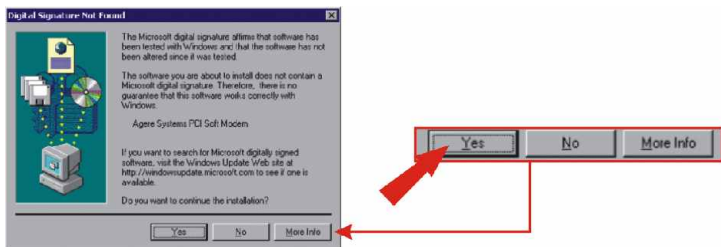
3. Klicken Sie auf **OK**.



4. Ihr Computer installiert jetzt eine vorläufige Software, damit Windows die Treiber für das TFM-PCIV92A-Modem erkennen kann. Fahren Sie Ihren Computer bitte herunter, sobald diese Installation abgeschlossen ist, und befolgen Sie dann die Anleitungen zur Installation der Hardware (**unter 3. Installation der Hardware**). Schließen Sie Ihr Modem an und führen Sie den nächsten Schritt (Schritt 5) zur Installation der Treiber durch. LASSEN SIE DIE CD IN IHREM CD-ROM-LAUFWERK STECKEN.



5. Klicken Sie auf **Yes (Ja)**.



Herzlichen Glückwunsch!
Ihre Installation ist beendet!

Hinweis: Falls Sie prüfen möchten, ob das TFM-PCIV92A korrekt für Ihr Windows-System installiert ist, lesen Sie bitte den Abschnitt **Prüfung der Installation**. Wenn Sie die Internetverbindung manuell hinzufügen möchten, lesen Sie bitte unter **Neue Verbindung hinzufügen**.

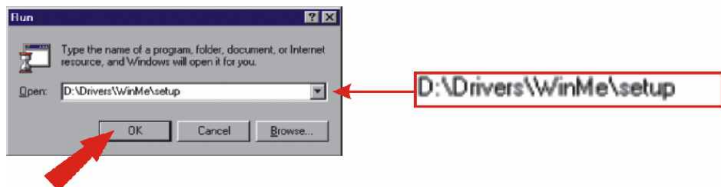
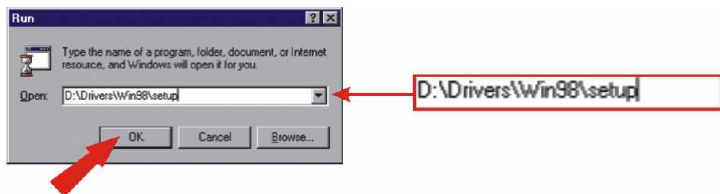
Windows 98SE/ME

Legen Sie bitte die CD, die mit Ihrem TFM-PCIV92A-Modem geliefert wurde, in Ihr CD-ROM-Laufwerk ein.

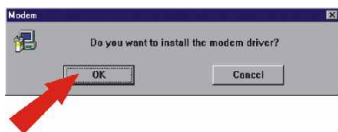
1. Daraufhin erscheint auf Ihrem Bildschirm das Fenster **BVRP LOADER**. Schließen Sie es mit einem Klick auf das **x**.



2. Klicken Sie auf die Schaltfläche **Start** und dann auf **Run (Ausführen)**. Geben Sie für Windows 98 **D:\Drivers\Win98\setup** in das Textfeld ein und klicken Sie auf **OK**. Für Windows ME geben Sie **D:\Drivers\WinMe\setup** ein. Wenn die Bezeichnung für Ihr CD-ROM-Laufwerk nicht **D** lautet, geben Sie die entsprechende Bezeichnung ein (z. B. **E**).



3. Klicken Sie auf **OK**.



4. Ihr Computer installiert jetzt eine vorläufige Software, damit Windows die Treiber für das TFM-PCIV92A-Modem erkennen kann. Fahren Sie Ihren Computer bitte herunter, sobald diese Installation abgeschlossen ist, und befolgen Sie dann die Anleitungen zur Installation der Hardware (**unter 3. Installation der Hardware**). Schließen Sie Ihr Modem an und führen Sie den nächsten Schritt (Schritt 5) zur Installation der Treiber durch. LASSEN SIE DIE CD IN IHREM CD-ROM-LAUFWERK STECKEN.

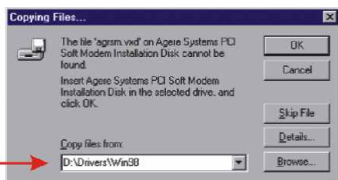


5. Wenn sich die CD noch im CD-ROM-Laufwerk befindet, klicken Sie auf **OK**.

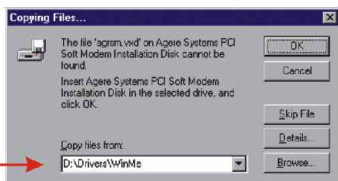


6. Daraufhin erscheint das Fenster „New Hardware Found“ (neue Hardwarekomponente gefunden) auf Ihrem Bildschirm. Sie werden anschließend aufgefordert, den Pfad für die Treiber des Modems einzugeben. Geben Sie für Windows 98 **D:\Drivers\Win98** in das Textfeld ein und klicken Sie auf **OK**. Für Windows ME geben Sie **D:\Drivers\WinMe** ein und klicken dann auf **OK**. Auch hier gilt: Wenn die Bezeichnung für Ihr CD-ROM-Laufwerk nicht **D** lautet, geben Sie die entsprechende Bezeichnung ein (z. B. **E**).

D:\Drivers\Win98



D:\Drivers\WinMe



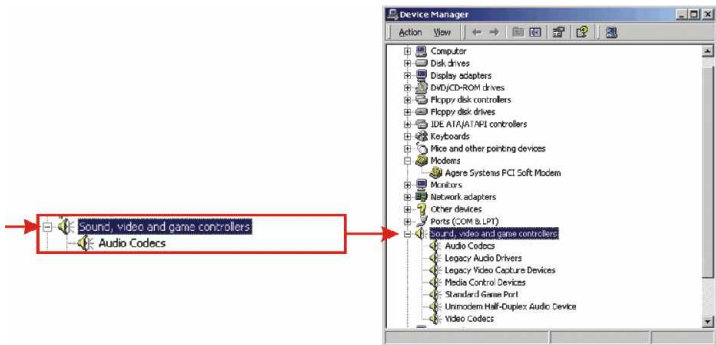
Herzlichen Glückwunsch!
Ihre Installation ist beendet!

Hinweis: Falls Sie prüfen möchten, ob das TFM-PCIV92A korrekt für Ihr Windows-System installiert ist, lesen Sie bitte den Abschnitt **Prüfung der Installation**. Wenn Sie die Internetverbindung manuell hinzufügen möchten, lesen Sie bitte unter **Neue Verbindung hinzufügen**.

5. Prüfung der Installation

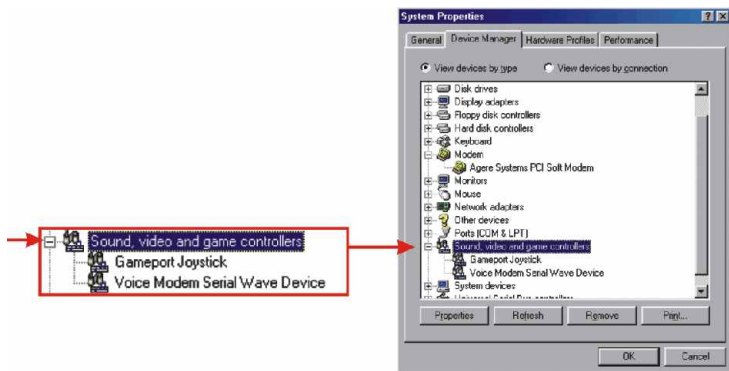
Windows XP/2000

1. Klicken Sie auf **Start** und dann auf **Control Panel (Systemsteuerung)**.
2. Doppelklicken Sie auf das **System-Symbol**. Klicken Sie in der Registerkarte **Hardware** auf die Schaltfläche **Device Manager (Geräte-Manager)**.
3. Erweitern Sie die Liste „Modems“ und prüfen Sie, dass das **Agere Systems PCI Soft Modem** installiert ist.
4. Erweitern Sie die Liste „Sound, video and game controllers“ (Audio-, Video- und Gamecontroller) und prüfen Sie, dass das **Unimodem Half-Duplex Audio Device (Unimodem Halbduplex Audiogerät)** installiert ist.



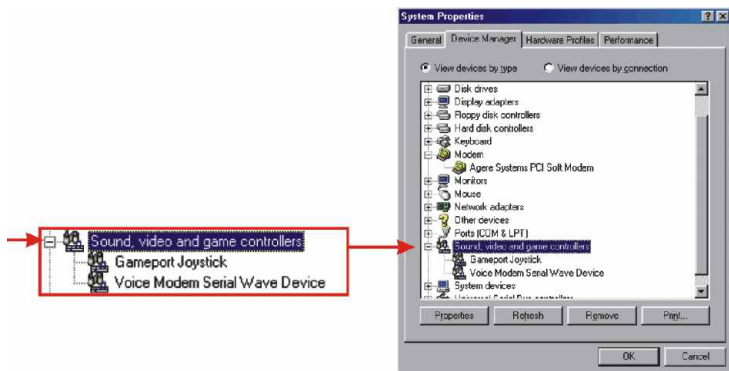
Windows ME

1. Klicken Sie auf **Start, Settings (Einstellungen)** und dann auf **Control Panel (Systemsteuerung)**.
2. Doppelklicken Sie auf das **System-Symbol** und klicken Sie dann auf die Registerkarte **Device Manager (Geräte-Manager)**.
3. Erweitern Sie die Liste „Modems“ und prüfen Sie, dass das **Agere Systems PCI Soft Modem** installiert ist.
4. Erweitern Sie die Liste „Sound, video and game controllers“ (Audio-, Video- und Gamecontroller) und prüfen Sie, dass das **Unimodem Half-Duplex Audio Device (Unimodem Halbduplex Audiogerät)** installiert ist.



Windows 98SE

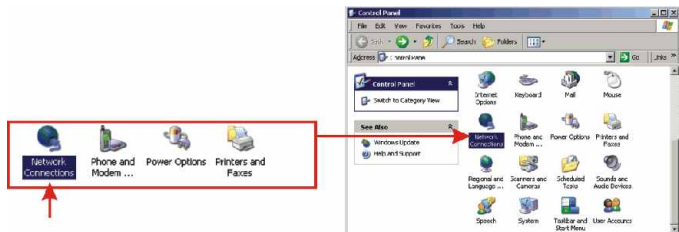
1. Klicken Sie auf **Start, Settings (Einstellungen)** und dann auf **Control Panel (Systemsteuerung)**.
2. Doppelklicken Sie auf das **System-Symbol** und klicken Sie dann auf die Registerkarte **Device Manager (Geräte-Manager)**.
3. Erweitern Sie die Liste „Modems“ und prüfen Sie, dass das **Agere Systems PCI Soft Modem** installiert ist.
4. Erweitern Sie die Liste „Sound, video and game controllers“ (Audio-, Video- und Gamecontroller) und prüfen Sie, dass das **Video Modem Serial Wave Device (serielles Videomodem Waveformgerät)** installiert ist.



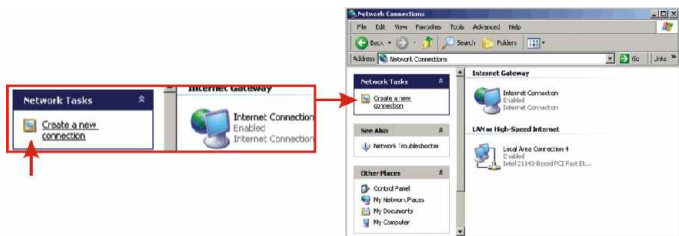
6. Neue Verbindung hinzufügen

Windows XP

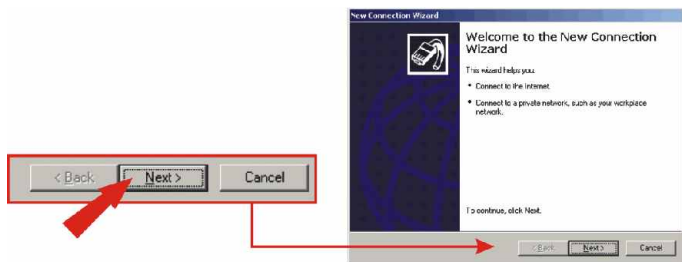
1. Gehen Sie zur „Control Panel“ (Systemsteuerung) und doppelklicken Sie dort auf **Network Connections (Netzwerkverbindung)**.



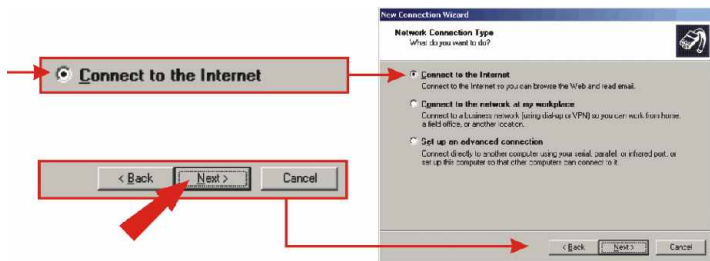
2. Klicken Sie auf **Create a new connection (Neue Verbindung erstellen)**.



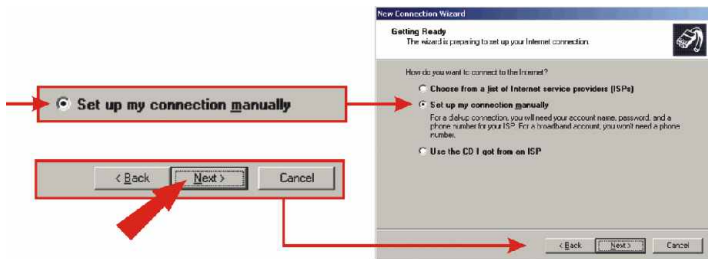
3. Daraufhin erscheint der „New Connection Wizard“ (Assistent für neue Verbindungen). Klicken Sie auf **Next (Weiter)**.



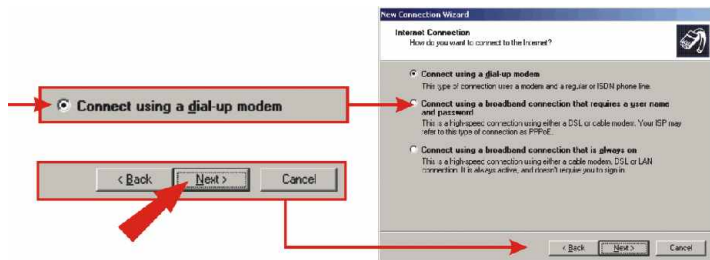
4. Markieren Sie „Connect to the Internet“ (Verbindung mit dem Internet herstellen), klicken Sie auf **Next (Weiter)**.



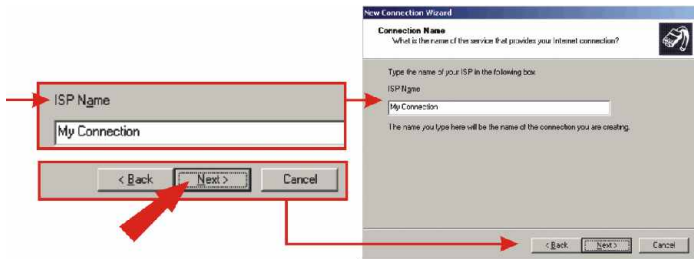
5. „Set up my connection manually“ (Verbindung manuell einrichten) und klicken Sie auf **Next (Weiter)**.



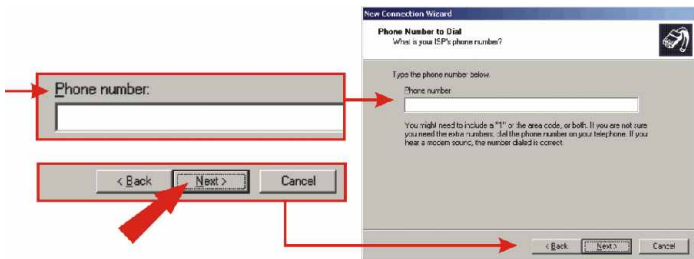
6. „Connect using a dial-up modem“ (Verbindung mit einem DFÜ-Modem herstellen). Klicken Sie auf **Next (Weiter)**.



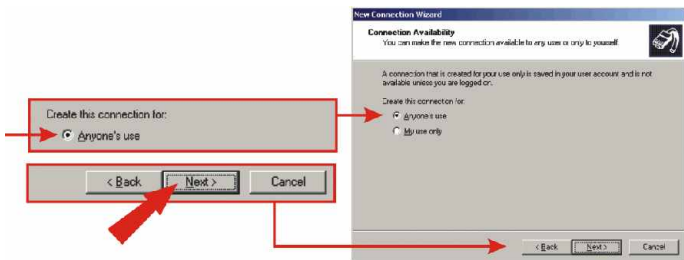
7. Geben Sie einen Namen ein. Klicken Sie auf **Next (Weiter)**.



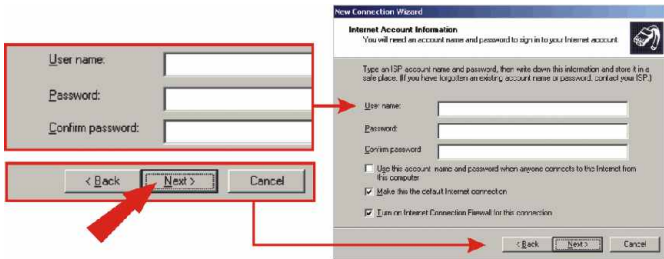
8. Geben Sie die entsprechenden Informationen ein. Klicken Sie auf **Next (Weiter)**.



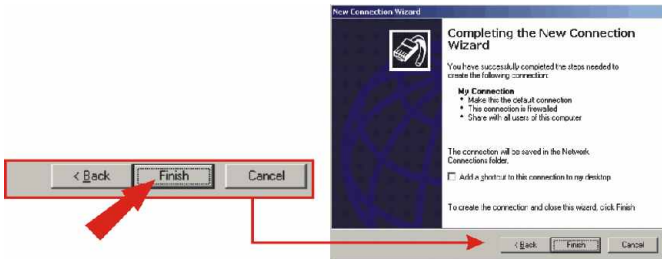
9. Markieren Sie die entsprechenden Felder. Klicken Sie auf **Next (Weiter)**.



10. Geben Sie die erforderlichen Informationen ein. Klicken Sie auf **Next (Weiter)**.

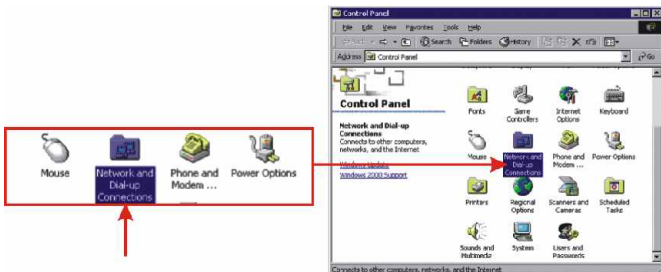


11. Klicken Sie auf **Finish (Fertigstellen)**.

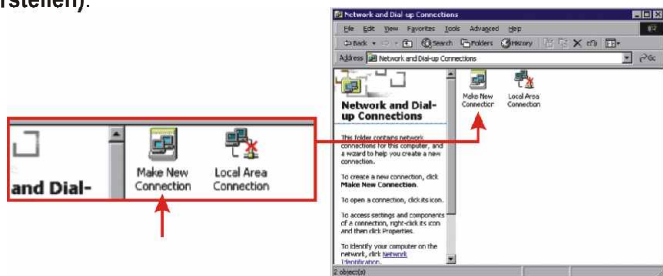


Windows 2000

1. Gehen Sie zur „Control Panel“ (Systemsteuerung) und doppelklicken Sie dort auf **Network and Dial-up Connections (Netzwerk- und DfÜ-Verbindungen)**.



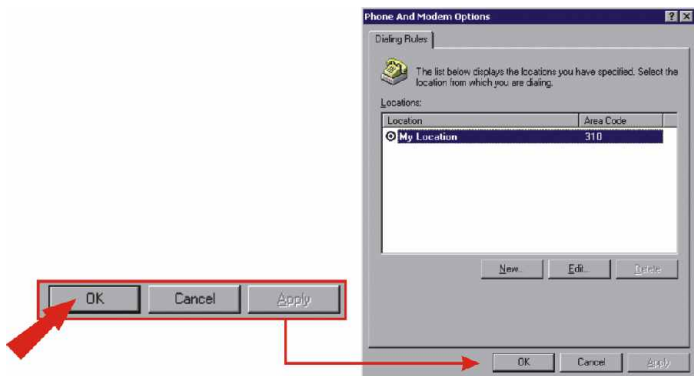
2. Doppelklicken Sie auf **Make New Connection (Neue Verbindung erstellen)**.



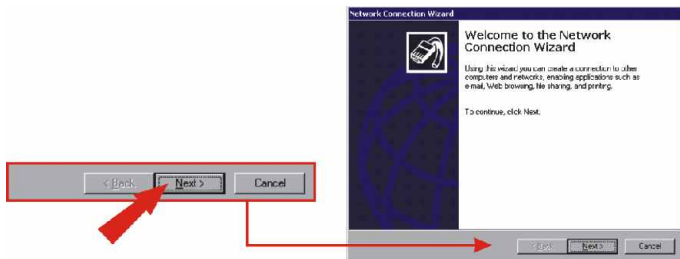
3. Geben Sie die entsprechenden Informationen ein. Klicken Sie auf **OK**.



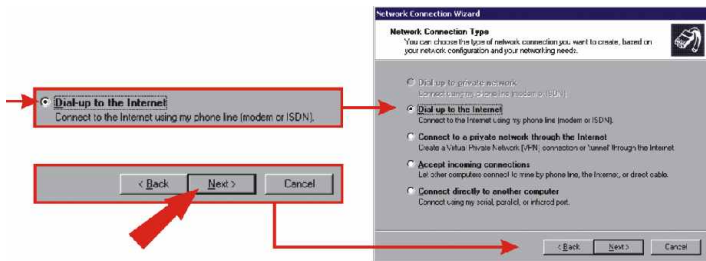
4. Klicken Sie auf **OK**.



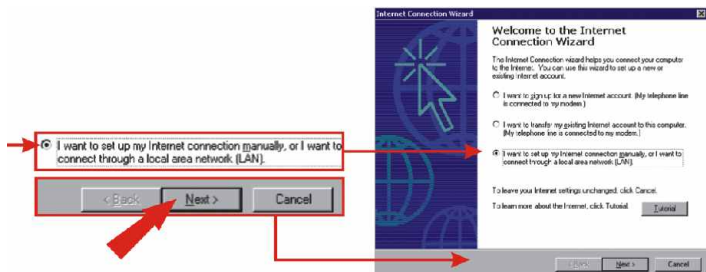
5. Klicken Sie auf **Next (Weiter)**.



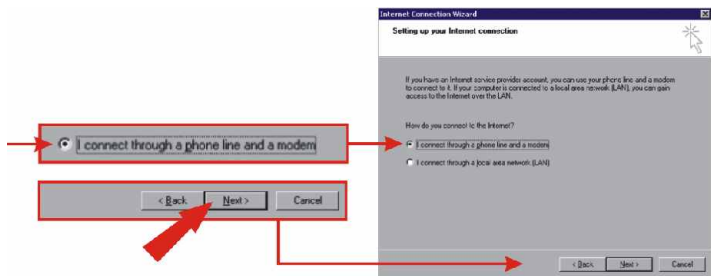
6. Markieren Sie „Dial-up to the Internet“ (In das Internet einwählen). Klicken Sie auf **Next (Weiter)**.



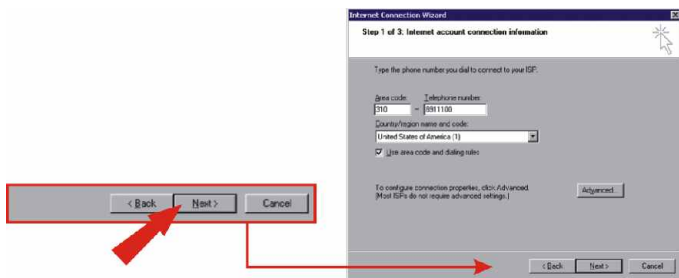
7. Markieren Sie „I want to set up my Internet connection manually“ (Internetverbindung manuell herstellen). Klicken Sie auf **Next (Weiter)**.



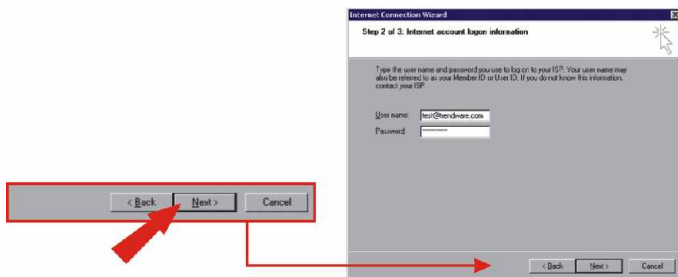
8. Markieren Sie „I connect through a phone line and a modem“ (Verbindung über Telefonleitung und Modem). Klicken Sie auf **Next (Weiter)**.



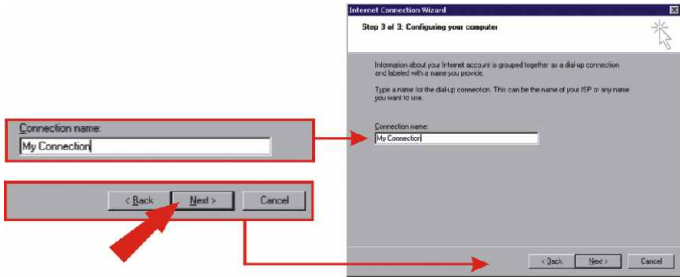
9. Geben Sie die entsprechenden Informationen ein. Klicken Sie auf **Next (Weiter)**.



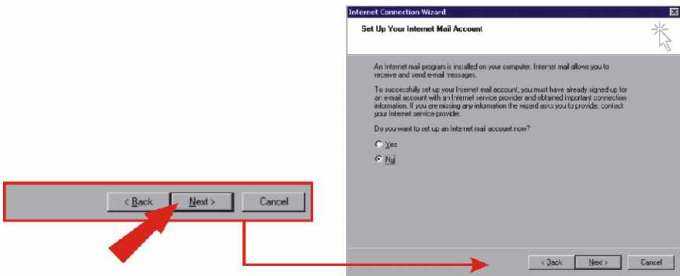
10. Geben Sie die entsprechenden Informationen ein. Klicken Sie auf **Next (Weiter)**.



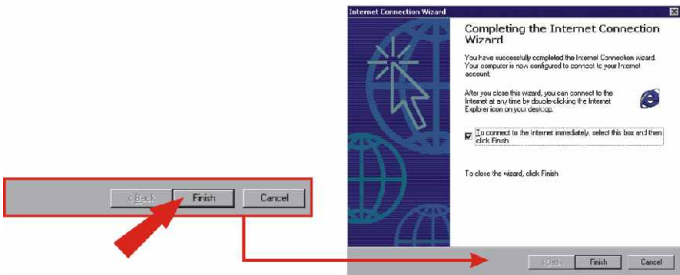
11. Klicken Sie auf **Next (Weiter)**.



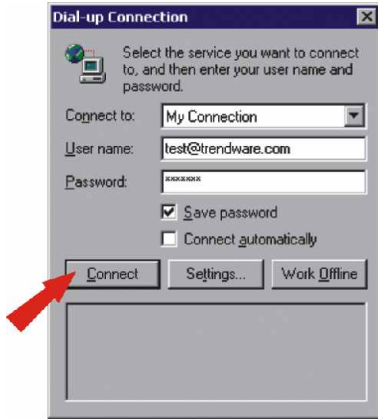
12. Klicken Sie auf **Next (Weiter)**.



13. Klicken Sie auf **Finish (Fertigstellen)**.

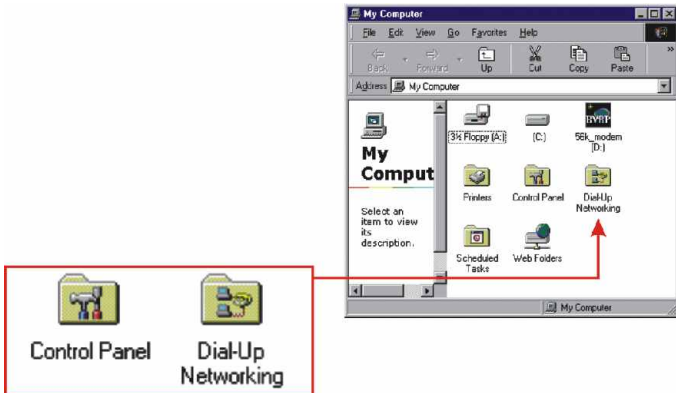


14. Klicken Sie auf **Connect (Verbindung herstellen)**.

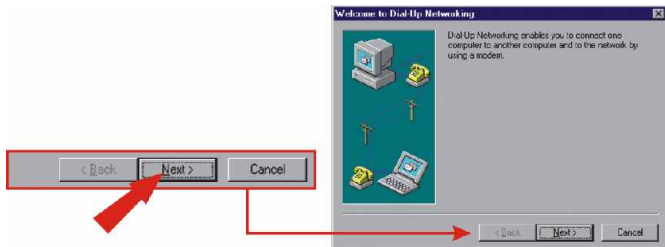


Windows 98SE/ME

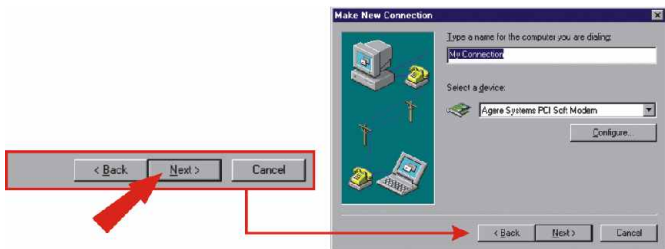
1. Doppelklicken Sie auf **My Computer (Arbeitsplatz)** und dann auf **Dial-up Networking (DFÜ-Netzwerk)**.



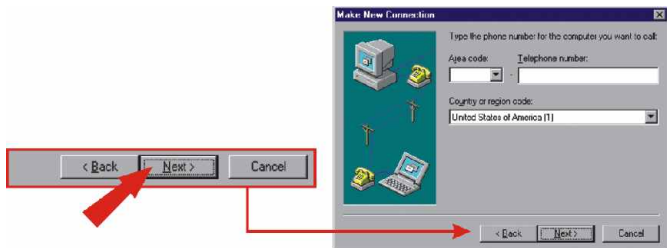
2. Klicken Sie auf **Next (Weiter)**.



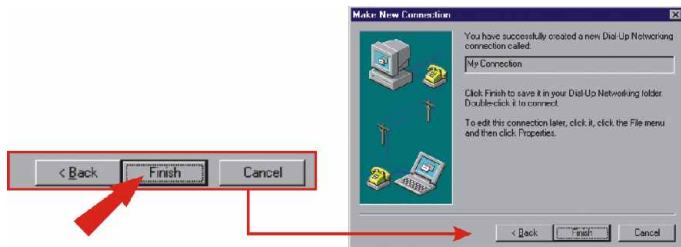
3. Klicken Sie auf **Next (Weiter)**.



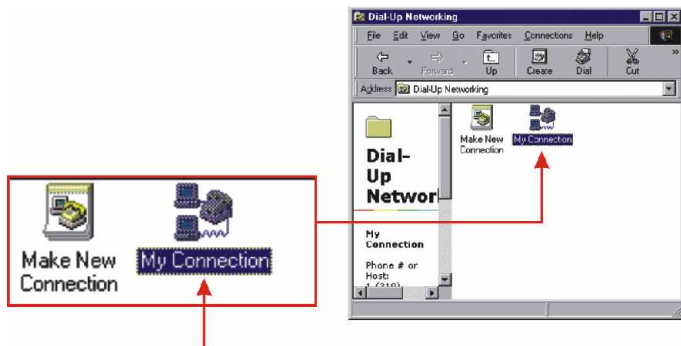
4. Geben Sie die entsprechenden Informationen ein. Klicken Sie auf **Next (Weiter)**.



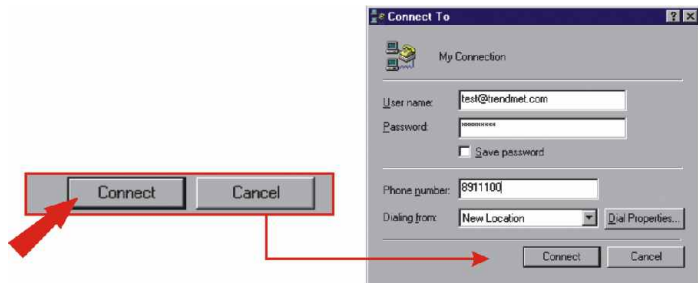
5. Klicken Sie auf **Finish (Fertigstellen)**.



6. Doppelklicken Sie auf das Verbindungs-Symbol.



7. Klicken Sie auf **Connect (Verbindung herstellen)**.



Troubleshooting

Q1. After I physically put in the modem, the computer does not detect the modem?

A1. Make sure the computer meets the minimum system requirements as shown at the beginning of this quick installation guide. Also try putting the modem into a different PCI slot.

Q2. After successful installation of the TFM-PCIV92A 56K (V.92) High Speed Internal PCI Data/Fax/Voice Modem, I try to connect to the internet but I get no dial tone. What should I do?

A2.1. Ensure that the telephone cord is securely connected at both modem and wall outlet.

2. Unplug the telephone cord from the computer and connect it directly to a telephone from the wall outlet. Check for a dial tone. If there is none, the problem is in the telephone cord or system. Call your telephone service provider.

3. Double-check your country setting. Different country setting will cause different modem performance. Please select the correct country as you located.

4. Check modem performance with a direct line from your telephone company. Some PBXs may cause the telephone line condition change and affect modem performance.

If you have any questions regarding the TFM-PCIV92A 56K (V.92) High Speed Internal PCI Data/Fax/Voice Modem, please contact Trendware Technical Support Department.

Certifications

This equipment has been tested and found to comply with Part 15 of the FCC Rules. Operation is subject to the following two conditions:

- (1) This device may not cause harmful interference.
- (2) This device must accept any interference received.
Including interference that may cause undesired operation.

This equipment is in compliance with the requirements of the following regulations: EN 55 022: CLASS B



Contact Technical Support

Telephone: +1-310-626-6252
Fax: +1-310-626-6267
Website: www.TRENDNET.com
E-mail: support@trendware.com

Technical Support Hours

7:00AM ~ 6:00PM, Monday through Friday
Pacific Standard Time (except holidays)

TRENDnet[®]

TRENDware, USA

What's Next in Networking

Product Warranty Registration

Please take a moment to register your product online.
Go to TRENDware's website at <http://www.TRENDNET.com>

TRENDware International, Inc.
3135 Kashiwa Street
Torrance, CA 90505

<http://www.TRENDNET.com>