

# TFM-PCIV92A

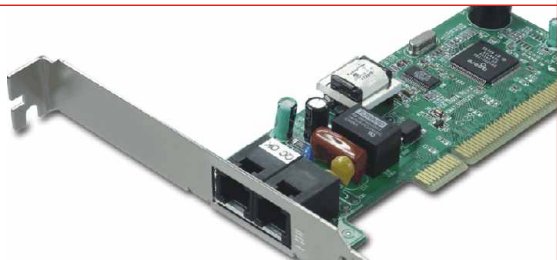
**56K (V.92) High Speed Internal PCI Data/Fax/Voice Modem  
Quick Installation Guide**

**Guide d'installation rapide pour le  
Modem interne PCI Données/Fax/Voix à 56K (V.92) haut débit**

**Anleitung zur Schnellinstallation des  
internen Hochgeschwindigkeits-PCI-Data/Fax/Voice-Modem mit 56K (V.92)**

**Guía de Instalación Rápida para  
Módem de Data/Fax/Voz PCI Interno de alta velocidad a 56K (V.92)**

**Version 09.14.04**



**TRENDnet**<sup>®</sup>  
TRENDware, USA  
**What's Next in Networking**

# Table of Contents

Français .....	1
1. Préparation de l'installation .....	1
2. Détails du produit .....	2
3. Installation du matériel .....	3
4. Installation du pilote .....	4
5. Vérification de l'installation .....	12
6. Ajouter une nouvelle connexion .....	15
Troubleshooting .....	26

# Français QIG

## 1. Préparation de l'installation

### Vérification du contenu de l'emballage

Veillez vérifier la présence des éléments suivants dans la boîte :

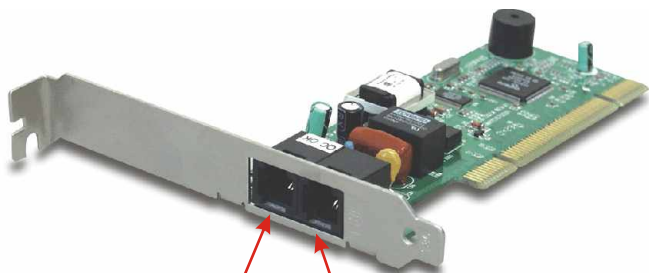


### Exigences systèmes minimales

1. Pentium 266 Mhz ou plus rapide avec au moins 32 MB de RAM
2. Au moins 4MB d'espace disponible sur le disque dur
3. Un système avec un emplacement disponible pour carte PCI 32 bits.
4. Windows XP, 2000, ME ou 98SE

## 2. Détails du produit

Modem PCI 56K (V.92) Données/Fax/Voix haut débit disposant d'un port (LINE) pour se connecter à Internet et d'un second port pour se connecter à un téléphone.

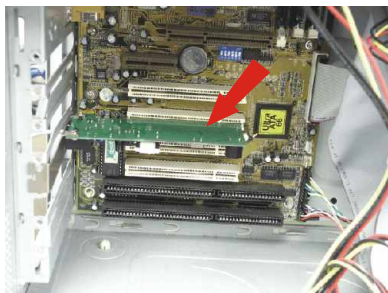


Brancher le téléphone dans ce port

Brancher le cordon du téléphone de ce port dans la prise du téléphone

### 3. Installation du matériel

1. Veillez à lancer l'installation du logiciel AVANT de procéder à l'installation du matériel. Veuillez consulter le point « 4. Installation du pilote ».
2. Eteignez votre ordinateur et assurez-vous que l'appareil est complètement hors tension.
3. Ouvrez le boîtier de votre ordinateur pour trouver la carte mère et les logements pour extensions. (Veuillez consulter le manuel de l'utilisateur de votre ordinateur si vous avez besoin d'aide pour ouvrir le boîtier)
4. Insérez la carte TFM-PCIV92A dans un des logements PCI libres. Appuyez fermement et uniformément sur la carte jusqu'à ce qu'elle se mette en place.



5. Fermez le boîtier de votre ordinateur et remettez-le sous tension.
6. Rendez-vous à la section traitant spécifiquement du système d'exploitation installé sur votre système.

# 4. Installation du pilote

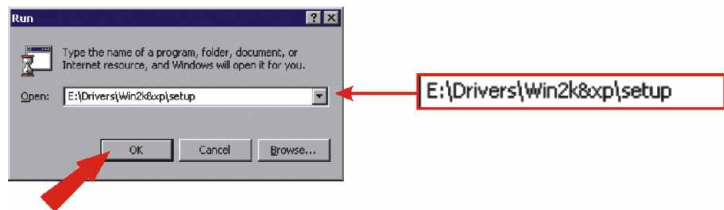
## Windows XP

Prenez le CD livré avec le modem TFM-PCIV92A et insérez-le dans le lecteur CD-ROM.

1. **BVRP LOADER** apparaîtra sur votre écran. Fermez cette fenêtre en cliquant sur x.



2. Cliquez sur le bouton **Start (Démarrer)** et cliquez sur l'icône **Exécuter**. Dans la boîte de texte, entrez **E:\Drivers\Win2k&xp\setup** et cliquez sur **OK**. Si la lettre de votre CD-ROM est autre que **E**, utilisez la lettre que votre CD-ROM porte (**D** par exemple).



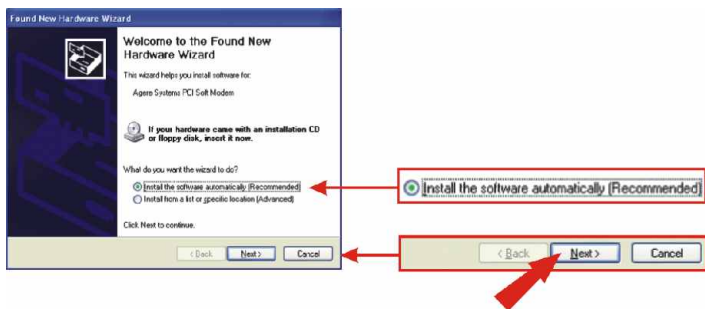
3. Cliquez sur **OK**.



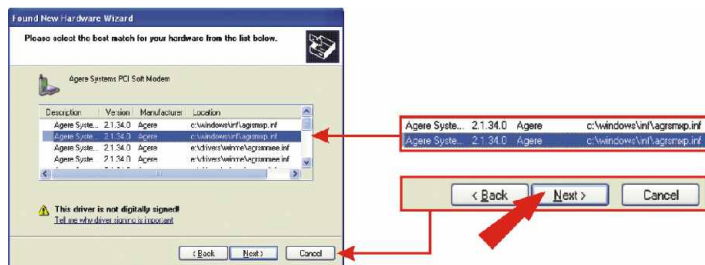
4. Votre ordinateur procédera à présent à l'installation des premiers logiciels pour permettre à Windows de reconnaître les pilotes du modem TFM-PCIV92A. Une fois l'installation terminée, veuillez éteindre votre ordinateur et suivre les instructions d'installation du matériel reprises dans ce guide (**3. Installation du matériel**). Après avoir inséré votre modem, passez à l'étape suivante (Etape 5) pour installer les pilotes. LAISSEZ LE CD DANS LE LECTEUR DE CD-ROM.



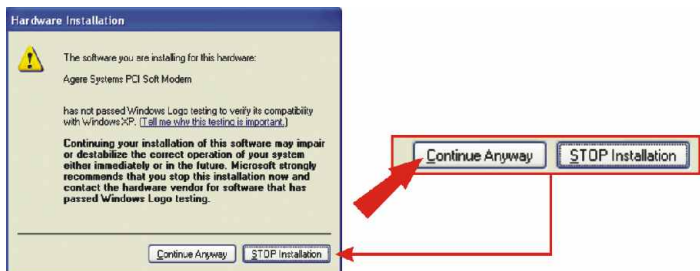
5. Cliquez sur l'option « Install the software automatically » (Installer le logiciel automatiquement) et cliquez sur **Next (Suivant)**.



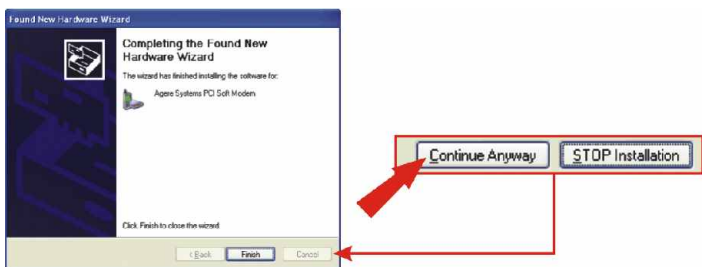
6. Sélectionnez l'emplacement de votre pilote comme indiqué dans l'image ci-dessous et cliquez sur **Next (Suivant)**.



7. REMARQUE : La carte TFM-PCIV92A 56K (V.92) de TRENDnet a été entièrement testée sur tous les systèmes d'exploitation Windows et son fonctionnement a été approuvé. Pour Windows XP, vous apercevrez le message « not passed Windows Logo testing ». (n'a pas réussi les tests logo Windows destinés à vérifier sa compatibilité avec Windows XP). Cliquez sur **Continue Anyway (Continuer malgré tout)**.



8. Cliquez sur **Finish (Terminer)**.



Félicitations!  
L'installation est maintenant complète.

**Remarque:** Si vous désirez vérifier que la TFM-PCIV92A a été installé correctement sur votre PC Windows, rendez-vous à la partie Vérification de l'installation. Si vous souhaitez ajouter la connexion Internet manuellement, rendez-vous à la partie Ajouter une nouvelle connexion.



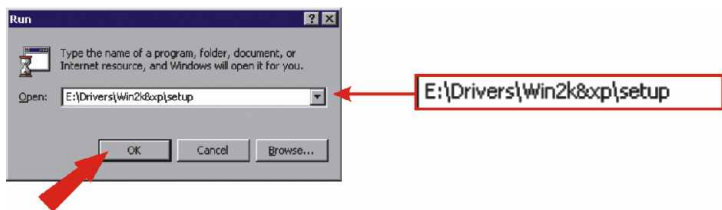
## Windows 2000

Prenez le CD livré avec le modem TFM-PCIV92A et insérez-le dans le lecteur CD-ROM.

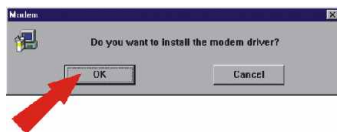
1. **BVRP LOADER** apparaîtra sur votre écran. Fermez cette fenêtre en cliquant sur x.



2. Cliquez sur le bouton **Start (Démarrer)** et cliquez sur l'icône **Exécuter**. Dans la boîte de texte, entrez **E:\Drivers\Win2k&xp\setup** et cliquez sur OK. Si la lettre de votre CD-ROM est autre que E, utilisez la lettre que votre CD-ROM porte (**D** par exemple).



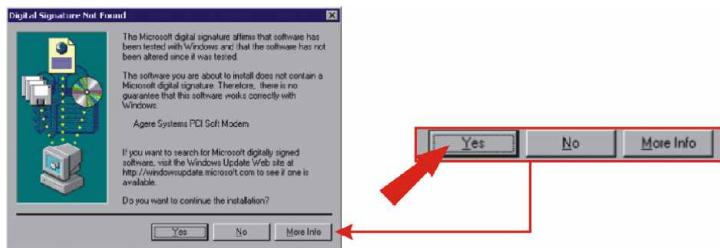
3. Cliquez sur **OK**.



4. Votre ordinateur procédera à présent à l'installation des premiers logiciels pour permettre à Windows de reconnaître les pilotes du modem TFM-PCIV92A. Une fois l'installation terminée, veuillez éteindre votre ordinateur et suivre les instructions d'installation du matériel reprises dans ce guide (**3. Installation du matériel**). Après avoir inséré votre modem, passez à l'étape suivante (Etape 5) pour installer les pilotes. LAISSEZ LE CD DANS LE LECTEUR DE CD-ROM.



5. Cliquez sur **Yes (Oui)**.



Félicitations!  
L'installation est maintenant complète.

**Remarque:** Si vous désirez vérifier que la TFM-PCIV92A a été installé correctement sur votre PC Windows, rendez-vous à la partie Vérification de l'installation. Si vous souhaitez ajouter la connexion Internet manuellement, rendez-vous à la partie **Ajouter une nouvelle connexion**.

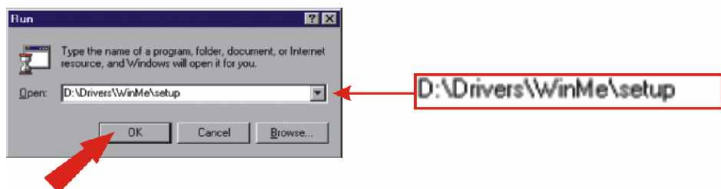
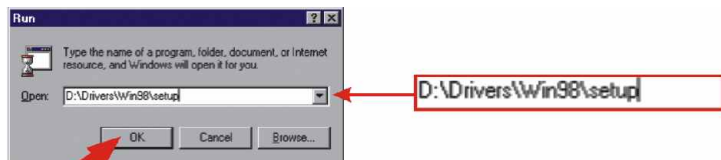
## Windows 98SE/ME

Prenez le CD livré avec le modem TFM-PCIV92A et insérez-le dans le lecteur CD-ROM.

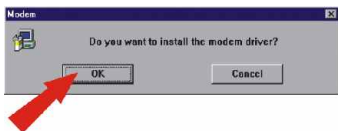
1. **BVRP LOADER** apparaîtra sur votre écran. Fermez cette fenêtre en cliquant sur x.



2. Cliquez sur le bouton Start (Démarrer) et cliquez sur l'icône Exécuter. Dans la boîte de texte, entrez **D:\Drivers\Win98\setup** pour Windows 98 et cliquez sur **OK**. Pour Windows Me, entrez **D:\Drivers\WinMe\setup**. Si la lettre de votre CD-ROM est autre que **D**, utilisez la lettre que votre CD-ROM porte (**E** par exemple).



3. Cliquez sur **OK**.



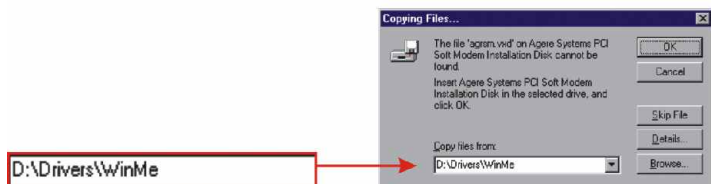
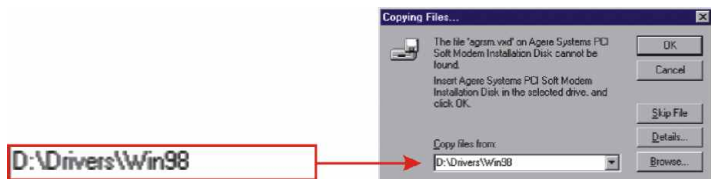
4. Votre ordinateur procédera à présent à l'installation des premiers logiciels pour permettre à Windows de reconnaître les pilotes du modem TFM-PCIV92A. Une fois l'installation terminée, veuillez éteindre votre ordinateur et suivre les instructions d'installation du matériel reprises dans ce guide (**3. Installation du matériel**). Après avoir inséré votre modem, passez à l'étape suivante (Etape 5) pour installer les pilotes. **LAISSEZ LE CD DANS LE LECTEUR DE CD-ROM.**



5. Si vous avez laissé le CD dans le lecteur, cliquez sur **OK**.



6. La fenêtre « New Hardware Found » (Nouveau matériel détecté) s'affichera sur votre écran. Une fenêtre vous demandera ensuite de préciser l'emplacement des pilotes du modem. Pour Windows 98, tapez **D:\Drivers\Win98** dans la boîte de texte et cliquez sur **OK**. Pour Windows Me, tapez **D:\Drivers\WinMe** dans la boîte de texte et cliquez sur **OK**. Si la lettre de votre CD-ROM est autre que **D**, utilisez une autre lettre (**E** par exemple).



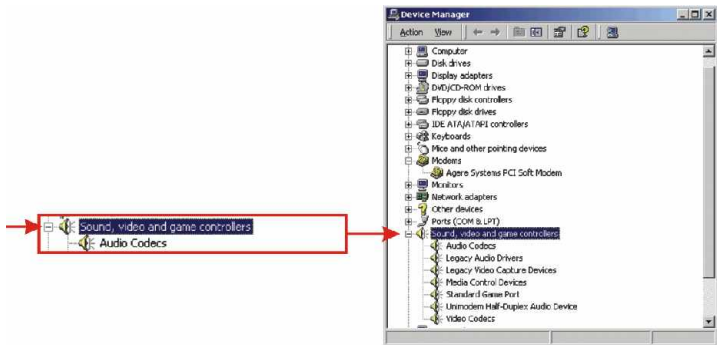
Félicitations!  
L'installation est maintenant complète.

**Remarque:** Si vous désirez vérifier que la TFM-PCIV92A a été installé correctement sur votre PC Windows, rendez-vous à la partie Vérification de l'installation. Si vous souhaitez ajouter la connexion Internet manuellement, rendez-vous à la partie Ajouter une nouvelle connexion.

# 5. Vérification de l'installation

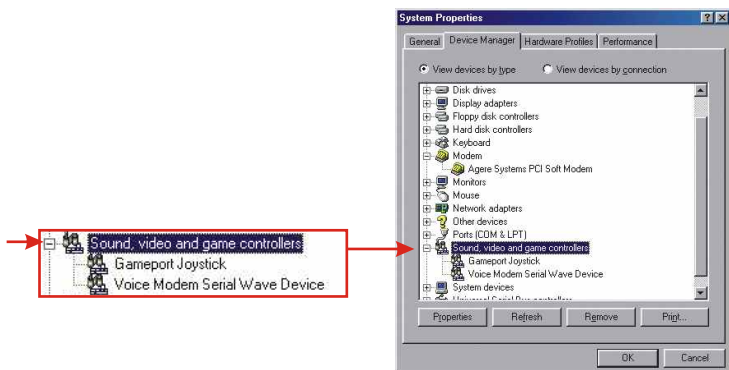
## Windows XP/2000

1. Cliquez sur **Start (Démarrer)**, et ensuite sur **Control Panel (Panneau de configuration)**.
2. Double-cliquez sur l'icône **System (Système)**. Dans l'onglet Hardware (Matériel), cliquez sur le bouton **Device Manager (Gestionnaire de périphériques)**.
3. Développez la liste « Modems » pour vérifier l'installation de **Agere Systems PCI Soft Modem**.
4. Développez la liste « Contrôleurs audio, vidéo et jeu » pour vérifier que le **Périphérique audio Half-Duplex** a été installé.



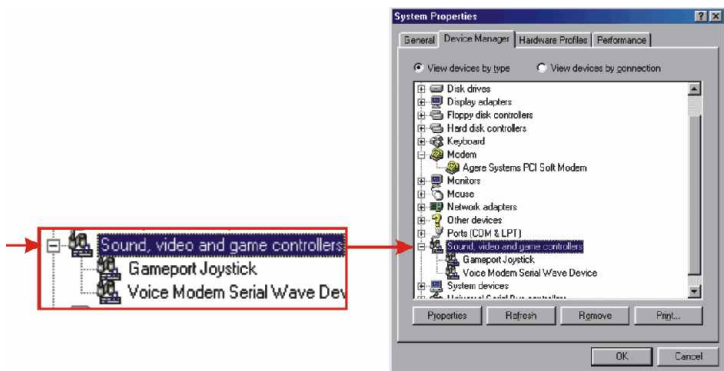
## Windows ME

1. Cliquez sur **Start (Démarrer)**, sur **Settings (Paramètres)** et ensuite sur **Control Panel (Panneau de configuration)**.
2. Double-cliquez sur l'icône **System (Système)** et cliquez sur l'onglet **Device Manager (Gestionnaire de périphériques)**.
3. Développez la liste « Modems » pour vérifier l'installation de **Agere Systems PCI Soft Modem**.
4. Développez la liste « Contrôleurs audio, vidéo et jeu » pour vérifier que le périphérique **Unimodem Half Duplex Wave** a été installé.



## Windows 98SE

1. Cliquez sur **Start (Démarrer)**, sur **Settings (Paramètres)** et ensuite sur **Control Panel (Panneau de configuration)**.
2. Double-cliquez sur l'icône **System (Système)** et cliquez sur l'onglet **Device Manager (Gestionnaire de périphériques)**.
3. Développez la liste « Modems » pour vérifier l'installation de **Agere Systems PCI Soft Modem**.
4. Développez la liste « Contrôleurs audio, vidéo et jeu » pour vérifier que le périphérique **Video Modem Serial Wave** a été installé.

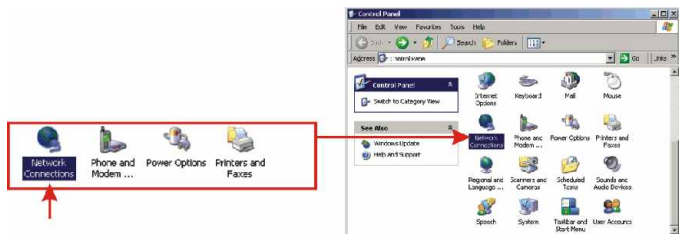




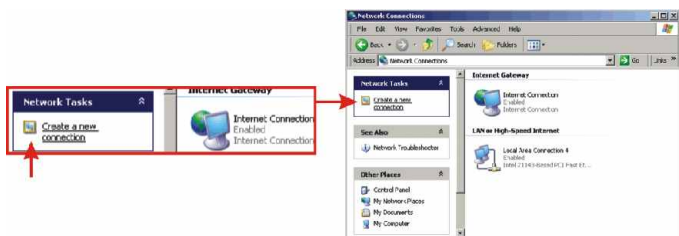
# 6. Ajouter une nouvelle connexion

## Windows XP

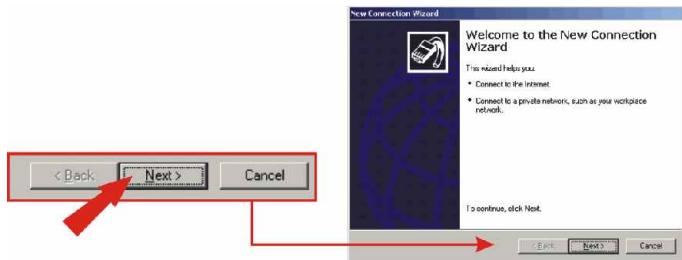
1. Rendez-vous dans le panneau de configuration et cliquez sur **Connexions réseau**.



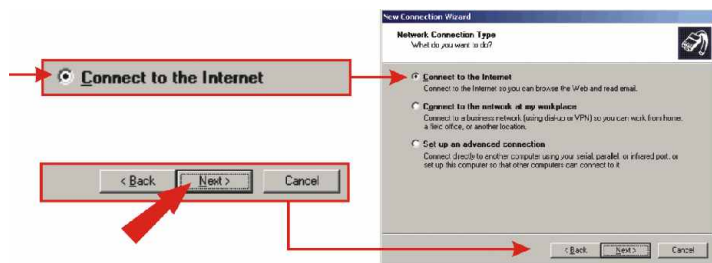
2. Cliquez sur **Create a new connection (Créer une nouvelle connexion)**.



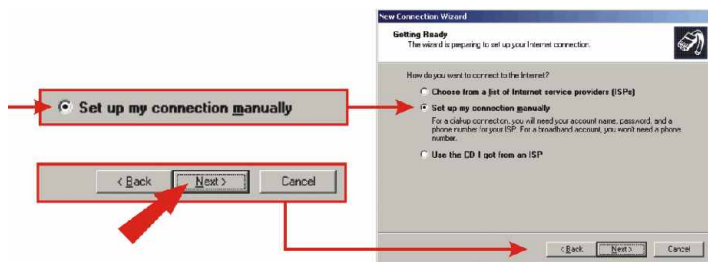
3. L'assistant d'ajout d'une nouvelle connexion s'affichera. Cliquez sur **Next (Suivant)**.



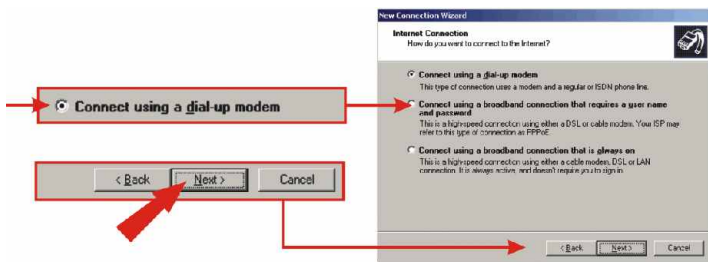
4. Sélectionnez « Connect to the Internet » (Connecter à Internet). Cliquez sur **Next (Suivant)**.



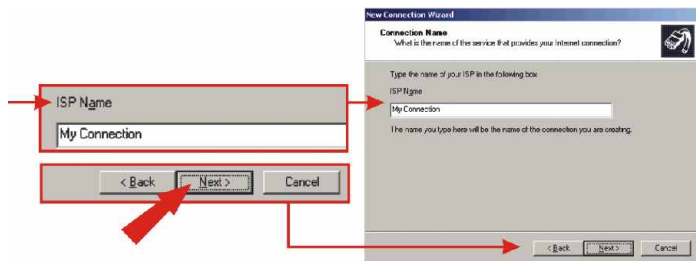
5. Sélectionnez « Set up my connection manually » (Configurer ma connexion manuellement). Cliquez sur **Next (Suivant)**.



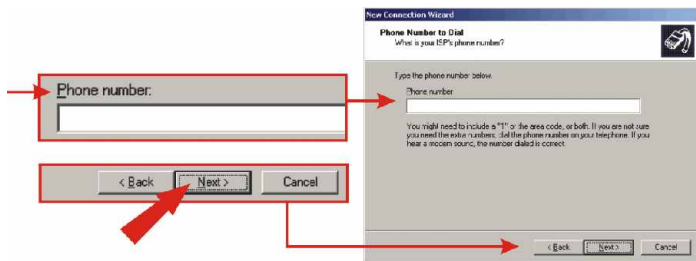
6. Sélectionnez « Connect using a dial-up modem » (Se connecter à l'aide d'un modem à numérotation). Cliquez sur **Next (Suivant)**.



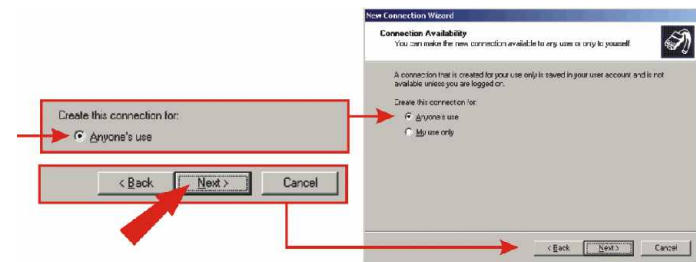
## 7. Entrez un nom. Cliquez sur **Next (Suivant)**.



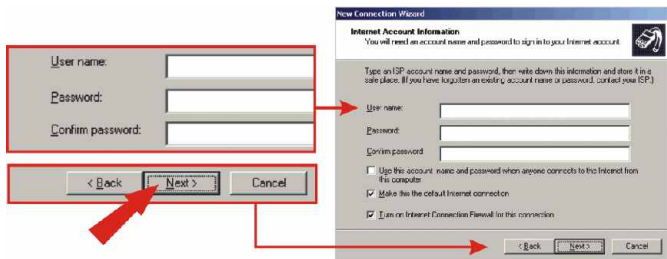
## 8. Entrez les informations adéquates. Cliquez sur **Next (Suivant)**.



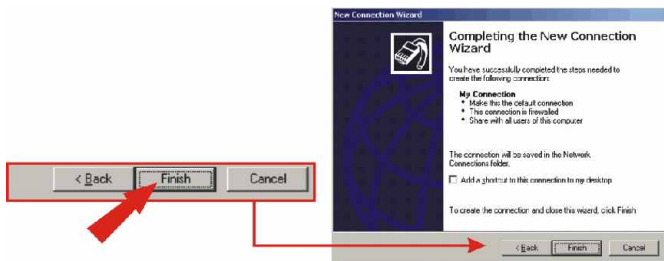
## 9. Choisissez l'emplacement approprié. Cliquez sur **Next (Suivant)**.



10. Entrez les informations demandées. Cliquez sur **Next (Suivant)**.

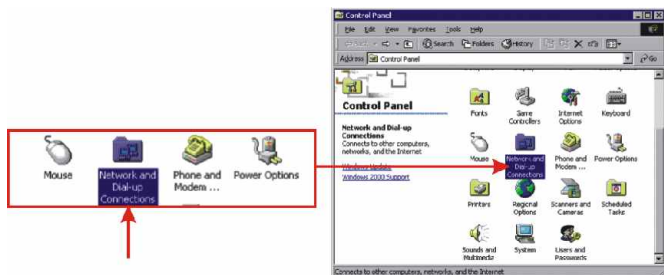


11. Cliquez sur **Finish (Terminer)**.

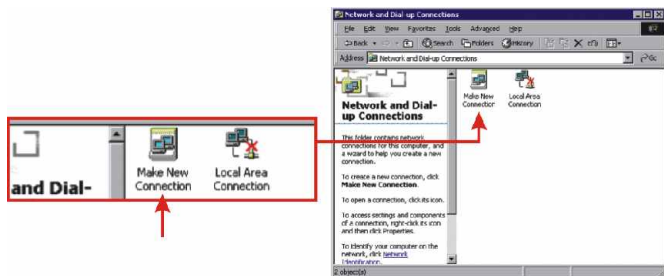


## Windows 2000

1. Rendez-vous dans le panneau de configuration et cliquez sur Connexions réseau et accès à distance.



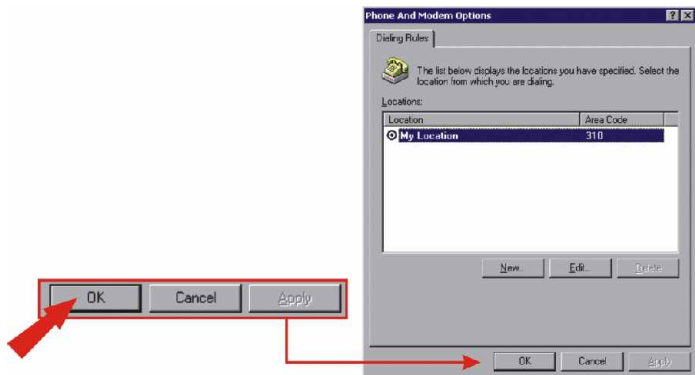
2. Double-cliquez sur Créer une nouvelle connexion).



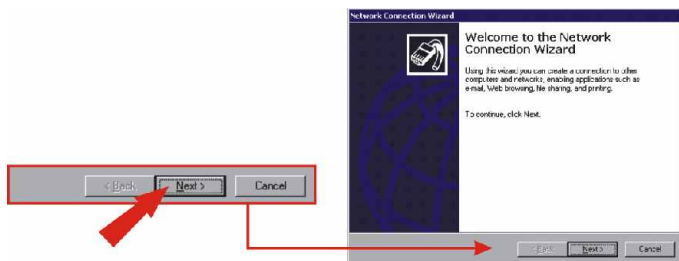
3. Entrez les informations demandées. Cliquez sur OK.



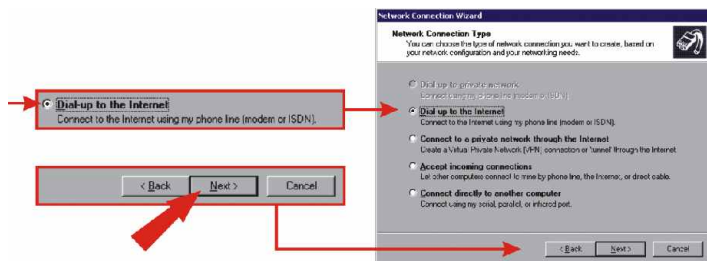
4. Cliquez sur OK.



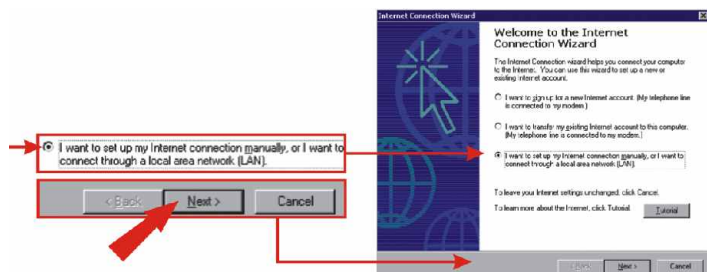
## 5. Cliquez sur **Next (Suivant)**.



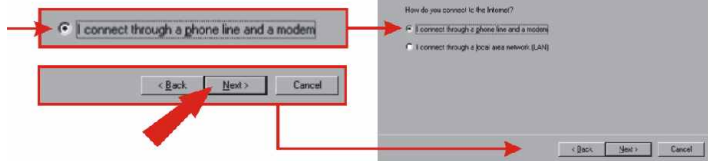
## 6. Sélectionnez « Connexion à Internet ». Cliquez sur **Next (Suivant)**.



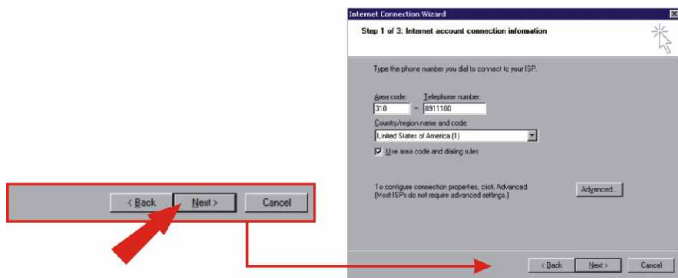
## 7. Sélectionnez « Je souhaite configurer ma connexion Internet manuellement ». Cliquez sur **Next (Suivant)**.



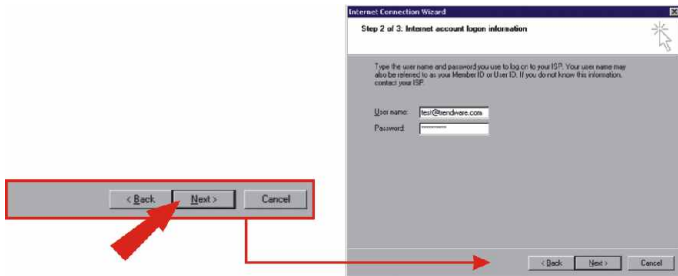
8. Sélectionnez « Je me connecte via une ligne téléphonique et un modem », cliquez sur **Next (Suivant)**.



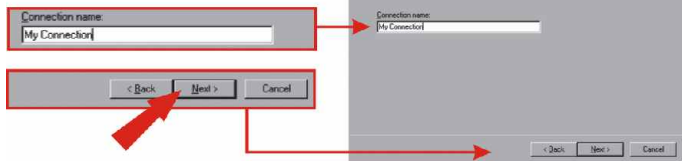
9. Entrez les informations demandées, cliquez sur **Next (Suivant)**.



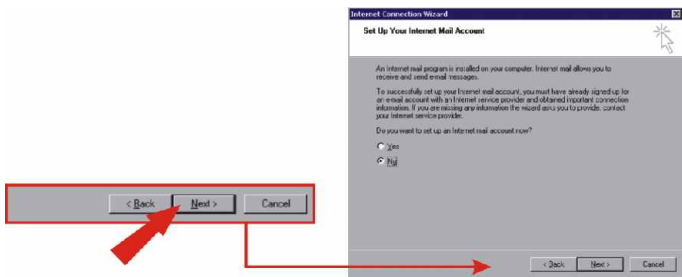
10. Entrez les informations demandées, cliquez sur **Next (Suivant)**.



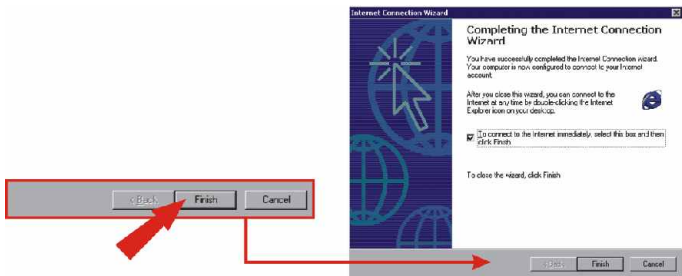
## 11. Cliquez sur **Next (Suivant)**.



## 12. Cliquez sur **Next (Suivant)**.



## 13. Cliquez sur **Finish (Terminer)**.



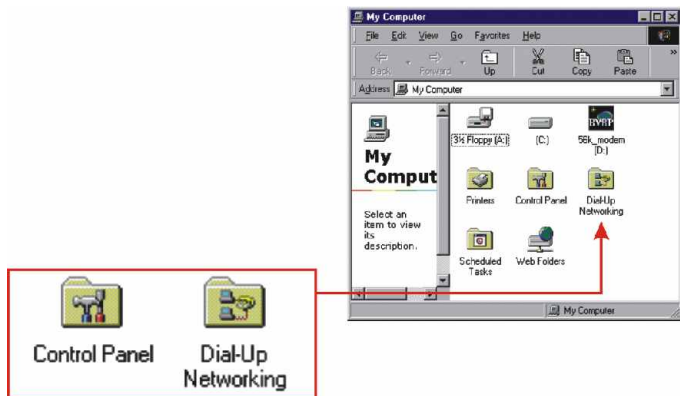


14. Cliquez sur **Connect (Se connecter)**.

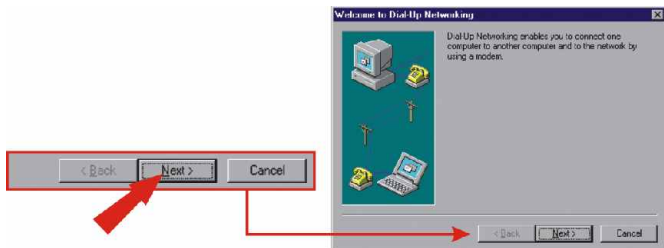


## Windows 98SE/ME

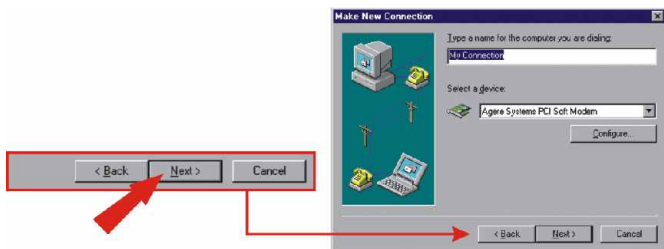
1. Double-cliquez sur **My Computer (Poste de travail)** et double-cliquez ensuite sur **Dial-up Networking (Accès réseau à distance)**.



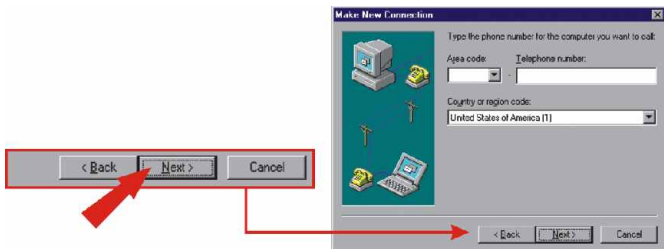
## 2. Cliquez sur **Next (Suivant)**.



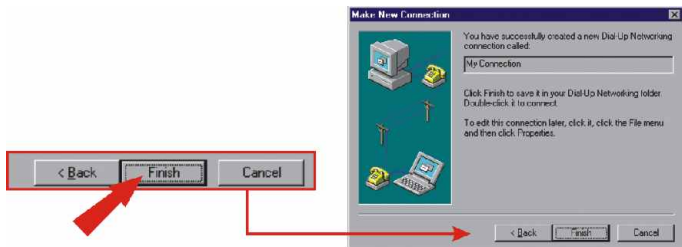
## 3. Cliquez sur **Next (Suivant)**.



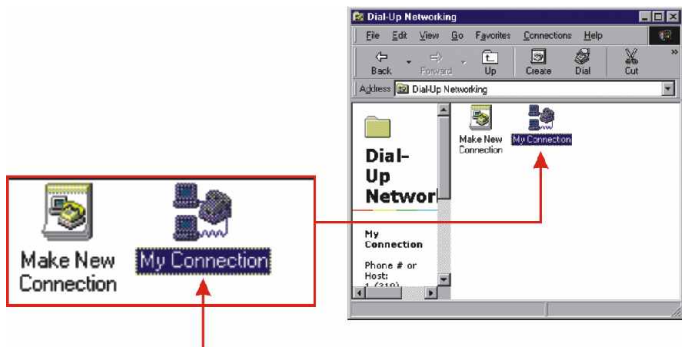
## 4. Entrez les informations demandées, cliquez sur **Next (Suivant)**.



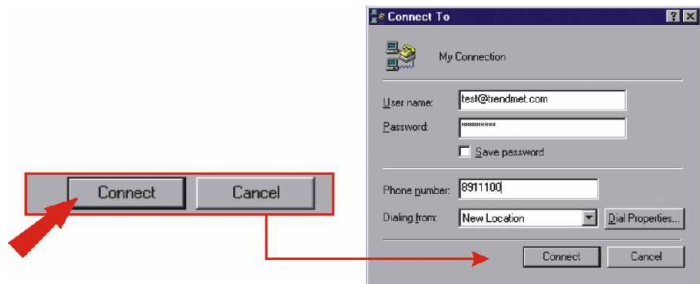
5. Cliquez sur **Finish (Terminer)**.



6. Double-cliquez sur l'icône de connexion.



7. Cliquez sur **Connect (Se connecter)**.



# Troubleshooting

## **Q1. After I physically put in the modem, the computer does not detect the modem?**

**A1.** Make sure the computer meets the minimum system requirements as shown at the beginning of this quick installation guide. Also try putting the modem into a different PCI slot.

## **Q2. After successful installation of the TFM-PCIV92A 56K (V.92) High Speed Internal PCI Data/Fax/Voice Modem, I try to connect to the internet but I get no dial tone. What should I do?**

**A2.1.** Ensure that the telephone cord is securely connected at both modem and wall outlet.

**2.** Unplug the telephone cord from the computer and connect it directly to a telephone from the wall outlet. Check for a dial tone. If there is none, the problem is in the telephone cord or system. Call your telephone service provider.

**3.** Double-check your country setting. Different country setting will cause different modem performance. Please select the correct country as you located.

**4.** Check modem performance with a direct line from your telephone company. Some PBXs may cause the telephone line condition change and affect modem performance.

If you have any questions regarding the TFM-PCIV92A 56K (V.92) High Speed Internal PCI Data/Fax/Voice Modem, please contact Trendware Technical Support Department.

### **Certifications**

This equipment has been tested and found to comply with Part 15 of the FCC Rules. Operation is subject to the following two conditions:

- (1) This device may not cause harmful interference.
- (2) This device must accept any interference received.  
Including interference that may cause undesired operation.

This equipment is in compliance with the requirements of the following regulations: EN 55 022: CLASS B



### **Contact Technical Support**

Telephone: +1-310-626-6252  
Fax: +1-310-626-6267  
Website: [www.TRENDNET.com](http://www.TRENDNET.com)  
E-mail: [support@trendware.com](mailto:support@trendware.com)

### **Technical Support Hours**

7:00AM ~ 6:00PM, Monday through Friday  
Pacific Standard Time (except holidays)

# TRENDnet<sup>®</sup>

TRENDware, USA

**What's Next in Networking**

## **Product Warranty Registration**

Please take a moment to register your product online.  
Go to TRENDware's website at <http://www.TRENDNET.com>

**TRENDware International, Inc.**  
3135 Kashiwa Street  
Torrance, CA 90505

**<http://www.TRENDNET.com>**