

# TFM-PCIV92A

56K (V.92) High Speed Internal PCI Data/Fax/Voice Modem  
Quick Installation Guide

Guide d'installation rapide pour le  
Modem interne PCI Données/Fax/Voix à 56K (V.92) haut débit

Anleitung zur Schnellinstallation des  
internen Hochgeschwindigkeits-PCI-Data/Fax/Voice-Modem mit 56K (V.92)

Guía de Instalación Rápida para  
Módem de Data/Fax/Voz PCI Interno de alta velocidad a 56K (V.92)

Version 09.14.04



**TRENDnet**<sup>®</sup>  
TRENDware, USA  
What's Next in Networking

# Table of Contents

Español .....	1
1. Preparación para la instalación .....	1
2. Detalles del producto .....	2
3. Instalación del Hardware .....	3
4. Instalación de la unidad .....	4
5. Verificar la instalación .....	12
Troubleshooting .....	15

# Español QIG

## 1. Preparación para la instalación

### Verificación de los contenidos del paquete

Verifique que su caja contiene todo lo que incluimos en ella:



TFM-PCIV92A



Guía de instalación rápida



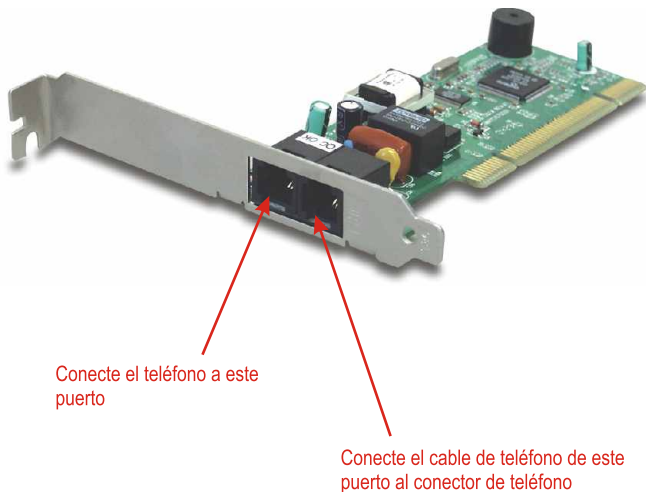
CD-ROM del controlador

### Requisitos mínimos del sistema

1. Procesador Pentium 266Mhz o superior con al menos 32MB de RAM
2. Mínimo 4MB de espacio en disco duro
3. Sistema con una ranura PCI de 32 bits disponible
4. Windows XP, 2000, ME o 98SE

## 2. Detalles del producto

El Módem de Data/Fax/Voz PCI Interno de alta velocidad a 56K (V.92) tiene un puerto (LINE) para la conexión a Internet y un segundo puerto para la conexión telefónica.



### 3. Instalación del Hardware

1. Asegúrese de ejecutar la instalación del software **ANTES** de iniciar la instalación del hardware.  
Consulte la sección **“4. Driver Installation”**(4.Instalación del controlador)
2. Apague su PC y asegúrese de que no haya nada encendido.
3. Abra la caja de su PC para ver la placa madre y las ranuras de expansión. (Consulte el manual de usuario de su PC si necesita ayuda para abrir la caja)
4. Introduzca la tarjeta TFM-PCIV92A en una de las ranuras PCI que esté libre. Apriete firmemente la tarjeta hasta que encaje perfectamente.



5. Cierre la caja de su PC y encienda el sistema.
6. Consulte la sección específica del sistema operativo instalado en su sistema.

# 4. Instalación de la unidad

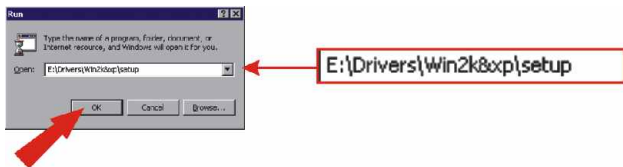
## Windows XP

Busque el CD que viene con su módem TFM-PCIV92A, luego introdúzcalo en la unidad de su CD-ROM.

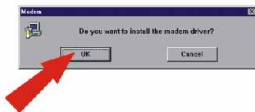
1. El **BVRP LOADER (Cargador BVRP)** aparecerá en su pantalla. Cierre esta ventana haciendo clic en **X**.



2. Pulse el botón **Start (Inicio)**, y luego haga clic en el icono **Run (Ejecutar)**. En la casilla de texto, escriba **E:\Drivers\Win2k&xp\setup** y después pulse **OK**. Si la letra de su CD-ROM es diferente de **E**, utilice la letra de su CD-ROM (como **D**).



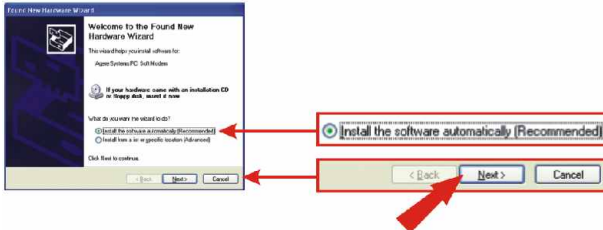
3. Haga clic en **OK**.



4. Su PC instalará ahora el software preliminar para que Windows pueda reconocer el controlador para el módem TFM-PCIV92A. Tras completar esta instalación, apague su PC, y siga las instrucciones de la instalación de hardware que se encuentran en esta guía (**3. Hardware Installation**) (**3.Instalación del Hardware**). Después de insertar su módem, pase al siguiente paso (Paso 5) para instalar los controladores. **DEJE EL CD EN LA UNIDAD DE SU CD-ROM.**



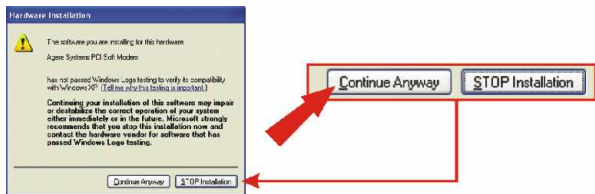
5. Haga clic en la opción "Install the software automatically" (Instalar el software automáticamente) (Recomendado) y haga clic en **Next** (Siguiente).



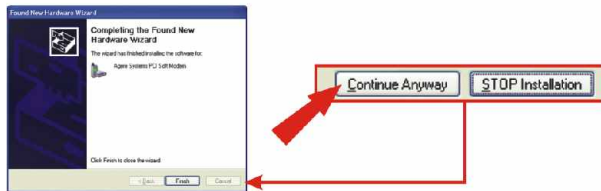
6. Seleccione la ubicación de su unidad como se menciona en la imagen de arriba, y luego haga clic en **Next** (Siguiente).



7. NOTA: El TFM-PCIV92A a 56K (V.92) TRENDnet de TRENDnet ha sido examinado en su totalidad para su compatibilidad con los sistemas operativos de Windows y ha sido aprobado para su funcionalidad. Para Windows XP, un mensaje le recordará que "not passed Windows Logo testing" (no ha pasado la prueba de logotipo de Windows). Haga clic en **Continue Anyway** (Continuar de todas formas).



8. Haga clic en **Finish** (Finalizar).



¡Felicidades!  
La instalación ya está completa.

**Nota:** Si usted desea verificar que el TFM-PCIV92A ha sido instalado correctamente para su Windows, vaya a la sección Verify Installation (Verificar la instalación). Si usted desea añadir la conexión manual a Internet, vaya a la sección Add a New Connection (Añadir una nueva conexión).



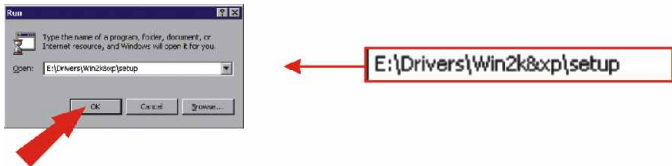
## Windows 2000

Busque el CD que viene con su módem TFM-PCIV92A, luego introdúzcalo en la unidad de su CD-ROM.

1. El **BVRP LOADER (Cargador BVRP)** aparecerá en su pantalla. Cierre esta ventana haciendo clic en **X**.



2. Pulse el botón **Start (Inicio)**, y luego haga clic en el icono **Run (Ejecutar)**. En la casilla de texto, escriba **E:\Drivers\Win2k&xp\setup** y después pulse **OK**. Si la letra de su CD-ROM es diferente de E, utilice la letra de su CD-ROM (como D).



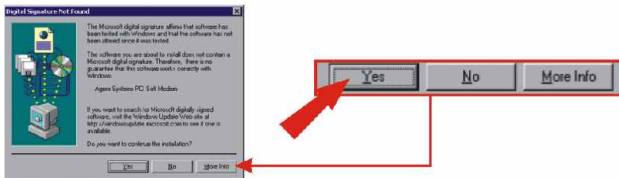
3. Haga clic en **OK**.



4. Su PC instalará ahora el software preliminar para que Windows pueda reconocer el controlador para el módem TFM-PCIV92A. Tras completar esta instalación, apague su PC, y siga las instrucciones de la instalación de hardware que se encuentran en esta guía (**3. Hardware Installation**) (**3.Instalación del Hardware**). Después de insertar su módem, pase al siguiente paso (Paso 5) para instalar los controladores. DEJE EL CD EN LA UNIDAD DE SU CD-ROM.



5. Haga clic en **Yes (Si)**.



¡Felicidades!  
La instalación ya está completa.

**Nota:** Si usted desea verificar que el TFM-PCIV92A ha sido instalado correctamente para su Windows, vaya a la sección **Verify Installation (Verificar la instalación)**. Si usted desea añadir la conexión manual a Internet, vaya a la sección **Add a New Connection (Añadir una nueva conexión)**.

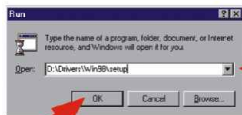
## Windows 98SE/ME

Busque el CD que viene con su módem TFM-PCIV92A, luego introdúzcalo en la unidad de su CD-ROM.

1. El **BVRP LOADER (Cargador BVRP)** aparecerá en su pantalla. Cierre esta ventana haciendo clic en **X**.



2. Pulse el botón **Start (inicio)**, y luego haga clic en el icono **Run (ejecutar)**. En la casilla de texto, escriba **D:\Drivers\Win98\setup** para Windows 98 y después pulse **OK**. Para Windows Me, escriba **D:\Drivers\WinMe\setup**. Si la letra de su CD-ROM es diferente de **D**, utilice la letra de su CD-ROM (como **E**).



D:\Drivers\Win98\setup



D:\Drivers\WinMe\setup

3. Haga clic en **OK**.



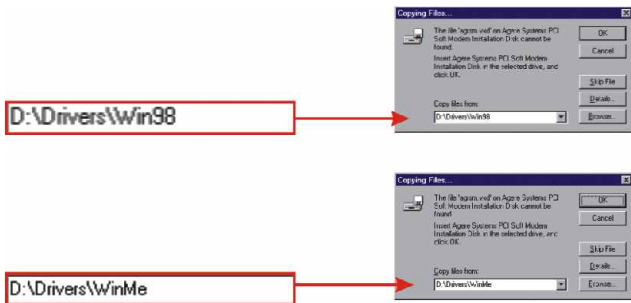
4. Su PC instalará ahora el software preliminar para que Windows pueda reconocer el controlador para el módem TFM-PCIV92A. Tras completar esta instalación, apague su PC, y siga las instrucciones de la instalación de hardware que se encuentran en esta guía (**3. Hardware Installation**) (**3.Instalación del Hardware**). Después de insertar su módem, pase al siguiente paso (Paso 5) para instalar los controladores. **DEJE EL CD EN LA UNIDAD DE SU CD-ROM.**



5. Si dejó el CD en la unidad de su CD-ROM, pulse **OK**.



6. Le aparecerá la ventana "New Hardware Found" (nuevo hardware encontrado) en su pantalla. Después, aparecerá una ventana que le preguntará por la ubicación de los controladores del módem. Para Windows 98, escriba **D:\Drivers\Win98** en la casilla de texto, luego pulse **OK**. Para Windows Me, escriba **D:\Drivers\WinMe** en la casilla de texto, luego pulse **OK**. Si la letra de su CD-ROM es diferente de **D**, utilice la otra letra (como **E**).



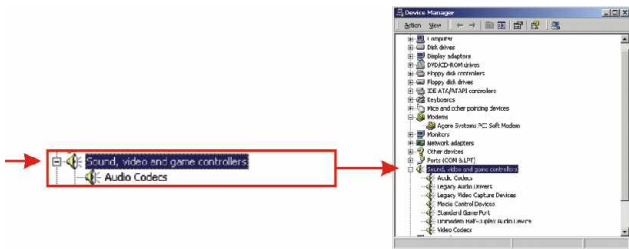
¡Felicidades!  
La instalación ya está completa.

**Nota:** Si usted desea verificar que el TFM-PCIV92A ha sido instalado correctamente para su Windows, vaya a la sección Verify Installation (Verificar la instalación). Si usted desea añadir la conexión manual a Internet, vaya a la sección Add a New Connection (Añadir una nueva conexión).

# 5. Verificar la instalación

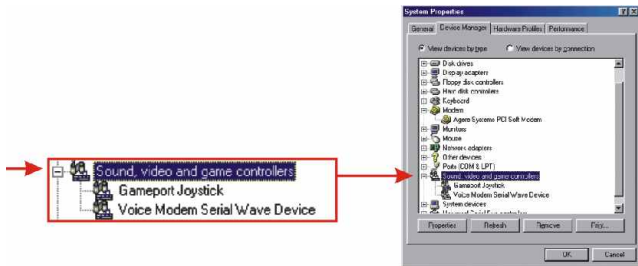
## Windows XP/2000

1. Haga clic en **Start (Inicio)** y después en **Control Panel (Panel de control)**.
2. Haga doble clic en el icono **System (Sistema)**. En la pestaña Hardware, haga clic en **Device Manager (Administrador de dispositivos)**.
3. Expand the "Modems" heading to verify that the **Agere Systems PCI Soft Modem** has been installed.
4. Extienda el encabezado "Sonido, vídeo y controladores de juego" para verificar que el **dispositivo de Audio Half-Duplex del Unimodem** ha sido instalado.



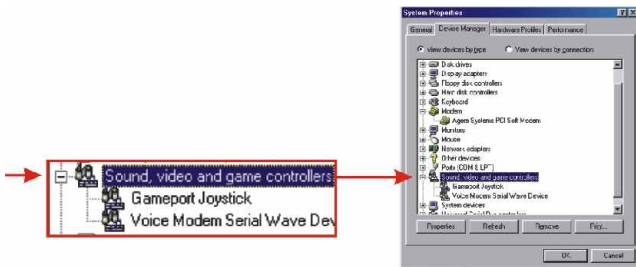
## Windows ME

1. Haga clic en **Start (Inicio)**, después haga clic en **Settings (Configuración)** y, por último, haga clic en **Control Panel (Panel de Control)**.
2. Haga doble clic en el icono **System (Sistema)**, y después haga clic en la pestaña **Device Manager (Administrador de dispositivos)**.
3. Expand the "Modems" heading to verify that the **Agere Systems PCI Soft Modem** has been installed.
4. Extienda el encabezado "Sonido, vídeo y controladores de juego" para verificar que el **dispositivo de Audio Half-Duplex del Unimodem** ha sido instalado.



## Windows 98SE

1. Haga clic en **Start (Inicio)**, después haga clic en **Settings (Configuración)** y, por último, haga clic en **Control Panel (Panel de Control)**.
2. Haga doble clic en el icono **System (Sistema)**, y después haga clic en la pestaña **Device Manager (Administrador de dispositivos)**.
3. Expand the "Modems" heading to verify that the **Agere Systems PCI Soft Modem** has been installed.
4. Extienda el encabezado "Sonido, vídeo y controladores de juego" para verificar que el **dispositivo Wave serial del Módem Vídeo** ha sido instalado.





# Troubleshooting

## **Q1. After I physically put in the modem, the computer does not detect the modem?**

**A1.** Make sure the computer meets the minimum system requirements as shown at the beginning of this quick installation guide. Also try putting the modem into a different PCI slot.

## **Q2. After successful installation of the TFM-PCIV92A 56K (V.92) High Speed Internal PCI Data/Fax/Voice Modem, I try to connect to the internet but I get no dial tone. What should I do?**

**A2.1.** Ensure that the telephone cord is securely connected at both modem and wall outlet.

2. Unplug the telephone cord from the computer and connect it directly to a telephone from the wall outlet. Check for a dial tone. If there is none, the problem is in the telephone cord or system. Call your telephone service provider.

3. Double-check your country setting. Different country setting will cause different modem performance. Please select the correct country as you located.

4. Check modem performance with a direct line from your telephone company. Some PBXs may cause the telephone line condition change and affect modem performance.

If you have any questions regarding the TFM-PCIV92A 56K (V.92) High Speed Internal PCI Data/Fax/Voice Modem, please contact Trendware Technical Support Department.

### **Certifications**

This equipment has been tested and found to comply with Part 15 of the FCC Rules. Operation is subject to the following two conditions:

- (1) This device may not cause harmful interference.
- (2) This device must accept any interference received, including interference that may cause undesired operation.

This equipment is in compliance with the requirements of the following regulations: EN 55 022: CLASS B



### **Contact Technical Support**

Telephone: +1-310-626-6252  
Fax: +1-310-626-6267  
Website: [www.TRENDNET.com](http://www.TRENDNET.com)  
E-mail: [support@trendware.com](mailto:support@trendware.com)

### **Technical Support Hours**

7:00AM ~ 6:00PM, Monday through Friday  
Pacific Standard Time (except holidays)



## **Product Warranty Registration**

Please take a moment to register your product online.  
Go to TRENDware's website at <http://www.TRENDNET.com>

**TRENDware International, Inc.**  
3135 Kashiwa Street  
Torrance, CA 90505

**<http://www.TRENDNET.com>**