




Lühike paigaldusjuhend 

TFM-560X
YO.13

Eesti	1
1. Enne alustamist	1
2. Riistvara paigaldamine	2
Tõrkeotsing	6



Pakendi sisu

- TFM-560X
- CD-ROM (Driver ja Utiliit)
- Mitmekeelne lühike paigaldusjuhend
- 1 x RJ-11 telefonikaabel
- 1 x RS-232 seriaalkaabel
- Toiteplokk (9V AC, 1A)

Minimaalsed nõuded süsteemile

- CD-ROM kettaseade
- RS-232 COM port
- Kõvakettaruum: 4MB või rohkem

Toetatud operatsioonisüsteemi	CPU	Memory
Windows 7 (32/64-bit)	1GHz või rohkem	1GB RAM või rohkem
Windows Vista (32/64-bit)	800MHz või rohkem	512MB RAM või rohkem
Windows XP (32/64-bit) / 2000 / ME / 98SE	300MHz või rohkem	256MB RAM või rohkem

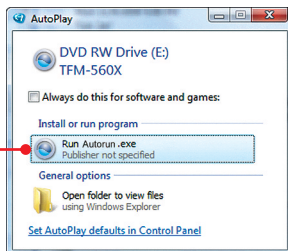
2. Kuidas paigaldada

Märkus:

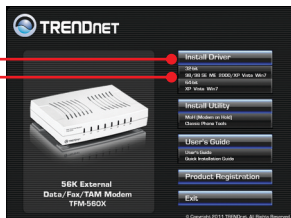
Windows 98SE ja Windows ME paigaldusjuhendeid vaadake, palun, kasutusjuhendist CD-plaadil.

1. Pange **Draiveri CD-plaat** CD kettaseadmesse.

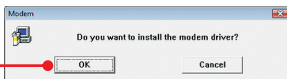
2. Klõpsake **Run Autorun.exe** (Windows 7/Vista puhul).



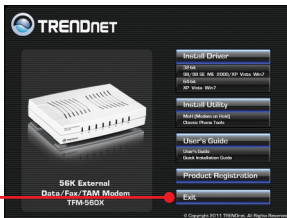
3. Klõpsake **Install Driver** ja valige oma operatsiooni süsteem.



4. Klõpsake **OK** nupul.



5. Klõpsake **Exit**, et sulgeda installeerimise aken.



6. Lülitage oma arvuti välja.

7. Ühendage isane RS-232 kaabliots TFM-560X'iga. Seejärel ühendage emane RS-232 kaabliots oma arvuti COM-pordiga.



8. Pistke RJ-11 telefonikaabli üks ots modemi Line porti ja seejärel ühendage teine ots telefoni pistikupessa.

9. Ühendage AC toiteplokk modemiga ja seejärel pistke seinakontakti.

10. Lülitage modem sisse.

11. Ühendage telefon Phone pordiga (soovituslik).

12. Lülitage PC sisse.

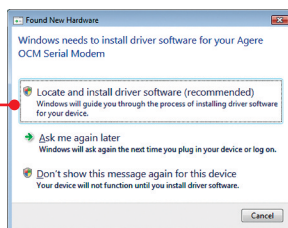


Märkus:

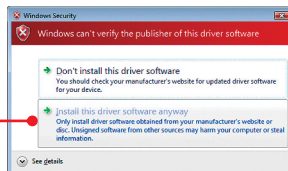
Windows 7/2000 draiverid paigalduvad automaatselt. . Draiverite paigaldamine Windows 7/2000 jaoks on nüüd lõppenud. For Windows Vista korral jätkake punktist 13. Windows XP korral jätkake punktist 15.

Windows Vista

13. Klõkkige **Locate and install driver software** (recommended).



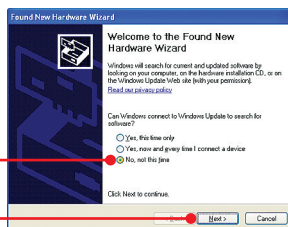
14. Klõkkige **Install this driver software anyway**.



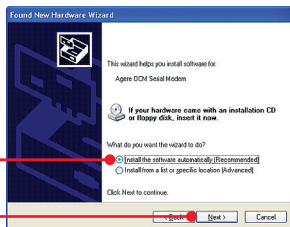
Märkus: Draiverite paigaldamine Windows Vista jaoks on nüüd lõppenud.

Windows XP

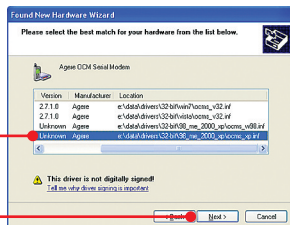
15. Valige No, not this time ja seejärel klõkkige **Next**.



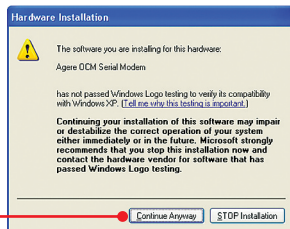
16. Klõkkige **Install the software automatically (Recommended)** ja seejärel klõkkige **Next**.



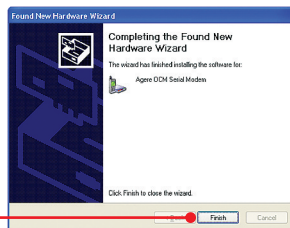
17. Valige Windows XP draiverid ja seejärel nuppu **Edasi**.



18. Klõkkige **Continue Anyway**.



19. Klõkkige **Finish**.



Märkus: Draiverite paigaldamine Windows XP jaoks on nüüd lõppenud.

1. Ma sisestasin utiliidi ja draiveri CD-ROMi oma arvuti CD-seadmesse, aga paigaldamise menüü ei ilmunud automaatselt. Mida ma peaksin tegema?

1. Windows 7 korral, kui installatsiooni menu ei ilmu automaatselt, klõpsake ekraani all vasakus nurgast Windowsi ikoonil, klõpsake "Search programs and files" kastikesel ja sisestage D:\Autorun.exe, kus "D" märk tähistab "D:\Autorun.exe" käsus teie CD-ROMi draiverit ja siis vajutage ENTER klahvi klaviatuuril.
2. Windows Vista korral, kui installatsiooni menu ei ilmu automaatselt, klõpsake Start, klõpsake Start Search kastikesel, ja sisestage D:\Autorun.exe kus "D" tähistab "D:\Autorun" teie CD-ROMi draiverit ja siis vajutage ENTER klahvi klaviatuuril.
3. Windows XP/2000 korral, kui installatsiooni menu ei ilmu automaatselt, klõpsake Start, klõpsake Run, ja sisestage D:\Autorun.exe kus "D" tähistab "D:\Autorun.exe" teie CD-ROMi draiverit ja siis vajutage ENTER klahvi klaviatuuril

2. Ma ühendasin modemi arvuti COM/RS-232 porti, aga arvuti ei leia modemit. Mida ma peaksin tegema?

1. Veenduge, et arvutis on täidetud minimaalsed nõuded süsteemile, nagu on näidatud paigaldusjuhendi alguses.
2. Samuti veenduge, et modem on korralikult pandud arvuti RS-232 porti.
3. Te võite ka proovida panna modem mõne teise RS-232 pordi taha.

3. Peale edukat TFM-560X paigaldamist, ma proovin saada ühendust Internetiga, kuid ma ei saa kõnetooni. Mida ma peaksin tegema?

1. Ühendage telefonikaabel lahti oma arvuti küljest ja kontrollige kõnetooni ühendades telefonikaabli otse mõne lauatelefoniga. Kui ka seal ei ole kõnetooni, siis on probleem telefonikaablis või telefonisüsteemis. Võtke ühendust oma teleoperaatoriga, et saada abi. Kui telefonis on kõnetoon, siis ühendage telefonikaabel uuesti modemiga ja veenduge, et telefonikaabel oleks korralikult ühendatud nii modemi kui seinapesaga
2. Veenduge, et te olete modemi ühendanud analoogtelefoni liinile. Modem ei tööta digitaaltelefoni liinil.
3. Võtke ühendust oma Interneti teenuse pakkujaga ja kontrollige, et kõik andmeid mida on vaja Interneti ühenduseks oleksid korrektsed.

4. Kuidas ma paigaldan draiverid Windows 98SE või ME puhul?

Palun vaadake Draiveri CD-plaadil olevast kasutusjuhendist.

5. Kas ma peaksin installeerima Modem on Liinil või Classic Phone Tools tarkvara programmi?

Modem on Liinil või Classic Phone Tools tarkvara programmid ei pea töötama modemiga. Et kasutada Modem on Liinil või Classic Phone Tools, ava programm ja kliki Help nupul.

Kui teil endiselt esineb probleeme või on küsimusi **TFM-560X** kohta, lugege lisateavet kasutusjuhendist draiveri ja utiliidi CD-ROMilt (Inglise keeles) või võtke ühendust Trendneti tehnilise toe osakonnaga.

Sertifikaadid:

Seade on testitud ning vastab FCC ja CE reeglitele.

Seade vastab järgmistele tingimustele:

(1) Seade ei tohi põhjustada ohtlikke häireid.

(2) Seade peab võtma vastu kõiki signaale, sealhulgas signaale, mis võivad põhjustada soovimatuid häireid seadme töös.



Elektri- ja elektroonikatoodete jäätmeid ei tohi ära visata koos olmejäätkeid. Abivahendite olemasolu korral palume ümbertöötlemiseks sorteerida. Jäätmete ümbertöötlemise kohta küsige nõu oma kohalikul jaemüüjalt.



MÄRKUS: TOOTJA EI VASTUTA ÜHEGI TV VÕI RAADIO HÄIRE EEST, MIS ON PÕHJUSTATUD SEADME LUBAMATUST ÜMBEREHITAMISEST. IGASUGUNE ÜBERMODIFITSEERIMINE TÜHISTAB AUTORIVASTUTUSE SEADMELE.



Product Warranty Registration

Please take a moment to register your product online.
Go to TRENDnet's website at <http://www.trendnet.com/register>