

# TFM-560X

**56K External Modem Quick Installation Guide**

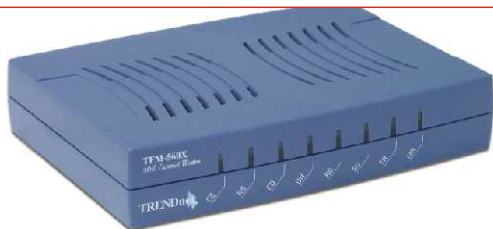
**Modem externe 56K Guide d'installation rapide**

**Externes 56K-Modem Kurzanleitung zur Installation**

**Guía de instalación rápida del módem externo de 56K**

**Внешний модем 56K Руководство по быстрой установке**

**Version 04.06.2005**



**TRENDnet**<sup>®</sup>  
TRENDware, USA  
**What's Next in Networking**

# Table of Contents

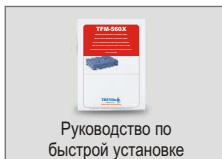
Русский .....	1
1. Подготовка к установке .....	1
2. Фрагмент изделия .....	2
3. Сборка аппаратуры .....	3
4. Установка драйвера .....	4
5. Установление нового соединения .....	14
Troubleshooting .....	22

# Русский QIG

## 1. Подготовка к установке

### Содержимое упаковки

Убедитесь в том, что в коробке все имеется в наличии:



### Минимальные системные требования

- а. Процессор Pentium 166 МГц или выше с ОЗУ минимум 16MB
- б. Порт RS-232 COM
- с. Windows XP, 2000, ME или 98SE

## 2. Фрагмент изделия

У модема TFM-560X имеется выключатель, разъем для силового адаптера, порт RS-232 для соединения с ПК, порт LINE для соединения с Интернетом и порт PHONE для подключения к аналоговому телефону.



Выключатель

Разъем силового адаптера

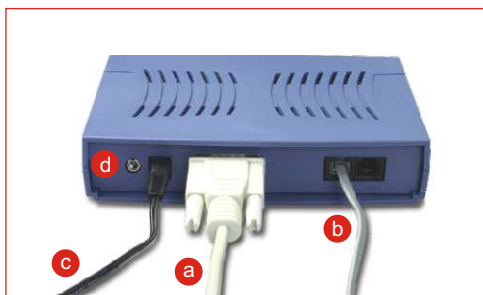
COM-порт RS-232 для соединения с ПК

Гнездо LINE для прямого соединения с Интернетом

Гнездо PHONE для подключения к аналоговому телефону

### 3. Сборка аппаратуры

- a. Подключите гнездовую контакт-деталь кабеля RS-232 к COM-порту своего компьютера. Присоедините охватываемую деталь кабеля RS-232 к порту RS-232 модема TFM-560X.
- b. Вставьте один конец телефонного шнура в гнездо LINE модема TFM-560X. Подключите другой конец телефонного шнура к настенному телефонному гнезду.
- c. Вставьте разъем силового адаптера в гнездо AC9V модема TFM-560X. Подключите силовой адаптер к сетевой розетке или фильтру бросков напряжения.
- d. Включите модем TFM-560X.
- e. (Дополнительно) Вставьте один конец телефонного шнура в гнездо PHONE модема TFM-560X. Подключите другой конец телефонного шнура к аналоговому телефону.

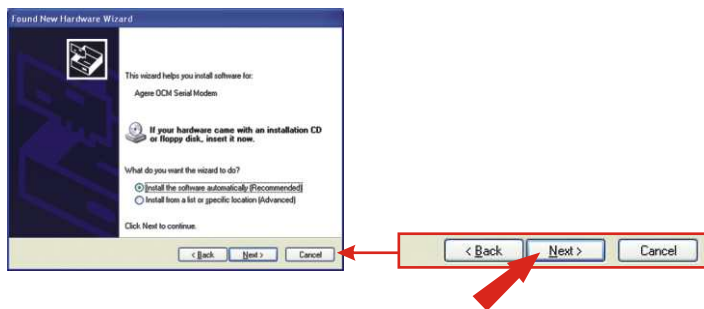


# 4. Установка драйвера

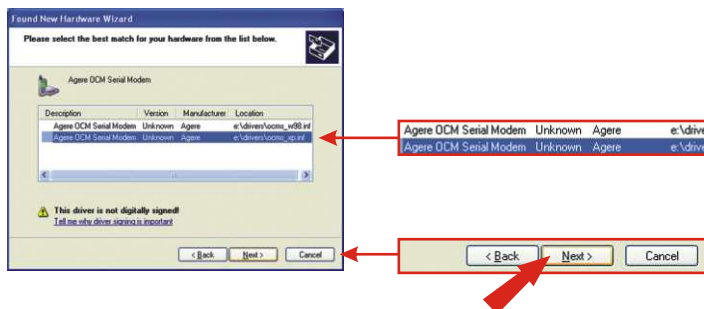
## Windows XP

После того, как модем будет установлен и подключен, появится **Мастер установки нового оборудования**. Установите в CD-ROM-привод свой компакт-диск.

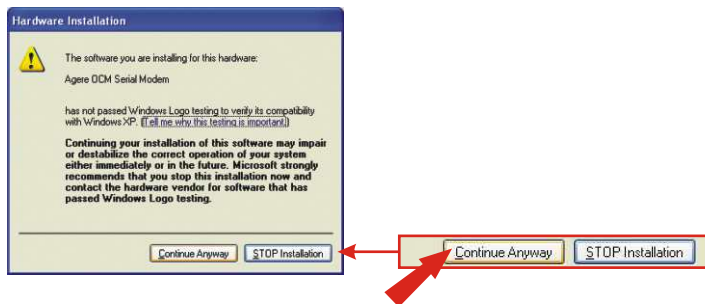
- a. Выберите **Установить программное обеспечение автоматически (рекомендуется)**. Щелкните по кнопке **Далее**.



- b. Выберите путь `e:\drivers\ocms_xp.inf` и щелкните по кнопке **Далее**.



**ПРИМЕЧАНИЕ:** Модем TFM-560X компании TRENDnet прошел полные испытания во всех поддерживаемых ОС Windows с подтверждением его работоспособности. В Windows XP появится сообщение о непройденном тесте соответствия Windows Logo. Выберите **Все равно продолжить**.



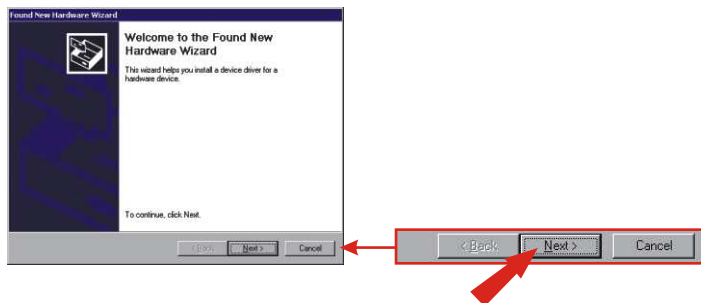
с. Щелкните по кнопке **Завершить**.



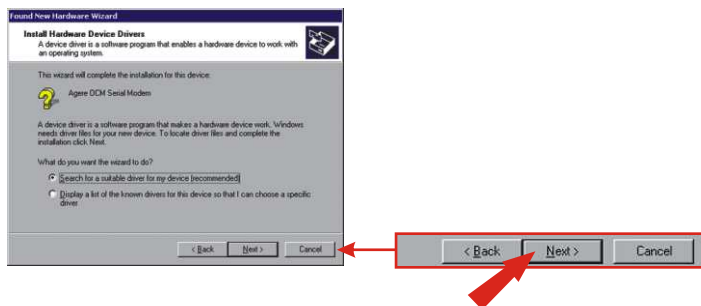
## Windows 2000

После того, как модем будет установлен и подключен, появится **Мастер установки нового оборудования**. Установите в CD-ROM-привод свой компакт-диск.

а. Щелкните по кнопке **Далее**.

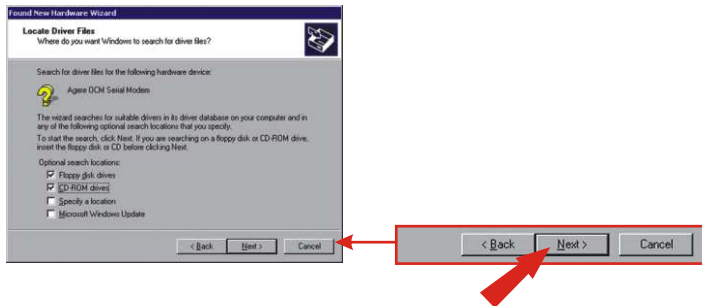


б. Выберите **Поиск подходящего драйвера для моего устройства (рекомендуется)**. Щелкните по кнопке **Далее**.

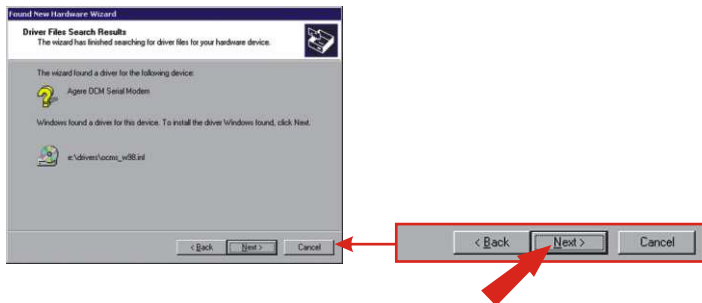




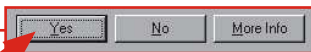
с. Выберите **CD-ROM** и нажмите на кнопку **Далее**.



d. Щелкните по кнопке **Далее**.



**ПРИМЕЧАНИЕ:** Модем TFM-560X компании TRENDnet прошел полные испытания во всех поддерживаемых ОС Windows с подтверждением его работоспособности. В Windows 2000 появится сообщение о непройденном тесте соответствия Windows Logo. Щелкните по кнопке **Да**.



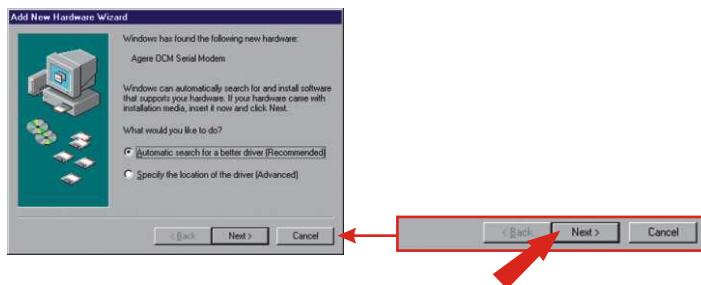
е. Щелкните по кнопке **Завершить**.



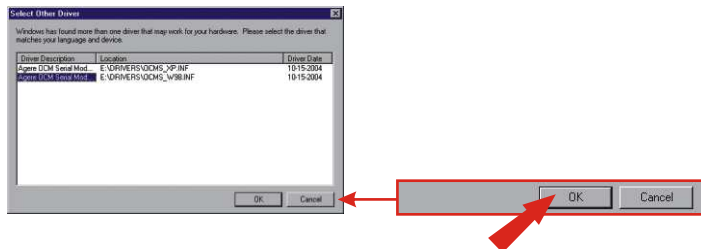
## Windows ME

После того, как модем будет установлен и подключен, появится **Мастер настройки нового оборудования**. Установите в CD-ROM-привод свой компакт-диск.

- а. Выберите **Установить программное обеспечение автоматически (рекомендуется)**. Щелкните по кнопке **Далее**.



- б. Щелкните по кнопке **ОК**.



с. Щелкните по кнопке **Завершить**.



д. Выберите **Установить программное обеспечение автоматически (рекомендуется)**. Щелкните по кнопке **Далее**.



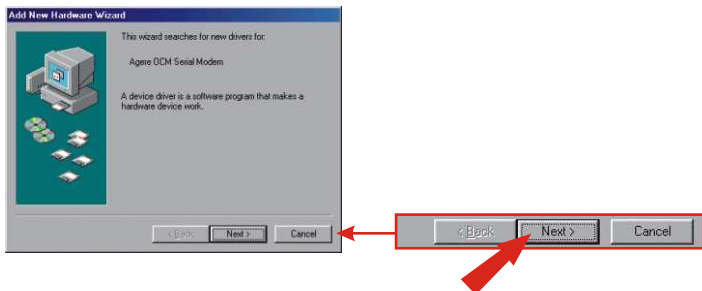
е. Щелкните по кнопке **Завершить**.



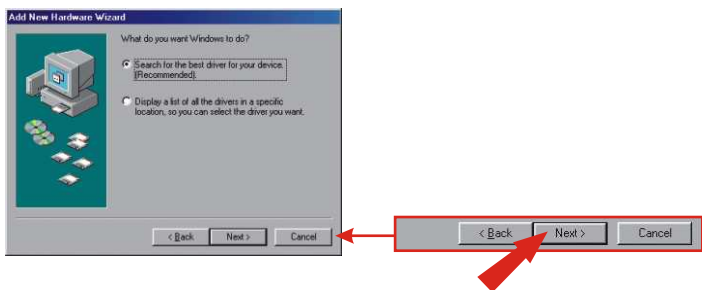
## Windows 98SE

После того, как модем будет установлен и подключен, появится **Мастер настройки нового оборудования**. Установите в CD-ROM-привод свой компакт-диск.

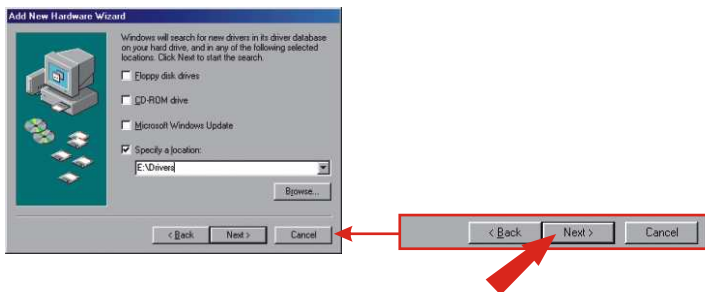
а. Щелкните по кнопке **Далее**.



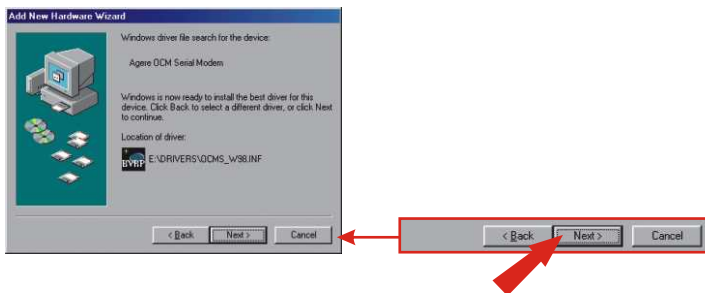
б. Выберите пункт **Поиск наиболее подходящего драйвера для устройства. (Рекомендуется)** Щелкните по кнопке **Далее**.



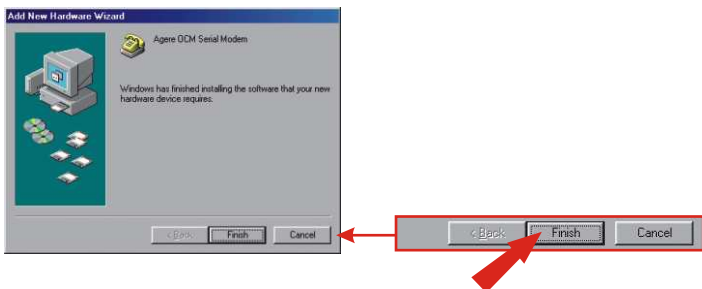
- с. Выберите **Указать путь**: введите в текстовое окно **E:\Drivers**. Если для вашего CD-ROM-привода используется не буква **E**, введите другую букву (т.е. **D:\Drivers**). Щелкните по кнопке **Далее**.



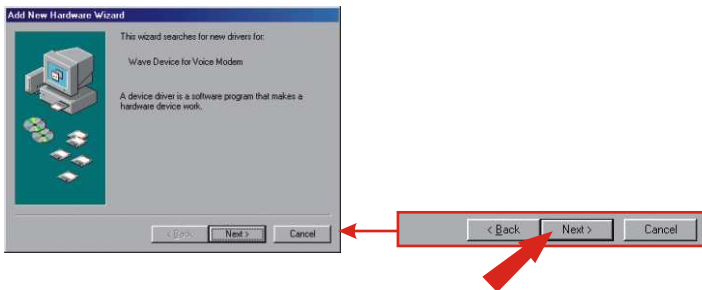
- d. Щелкните по кнопке **Далее**.



е. Щелкните по кнопке **Завершить**.



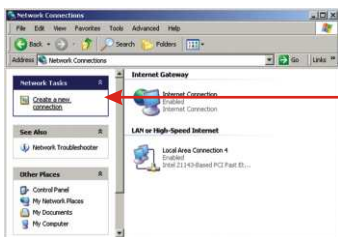
ф. Повторите этапы 1-5, установив устройство **Wave Device for Voice Modem**.



# 5. Установление нового соединения

## Windows XP

- Перейдите в **Панель управления** и выберите двойным щелчком **Сетевые подключения**.
- Выберите **Создание нового подключения**.

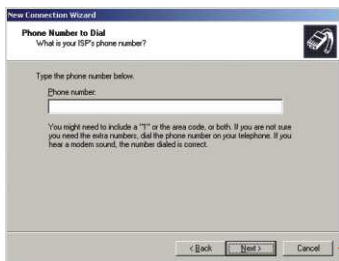


- Появится «Мастер новых подключений». Щелкните по кнопке **Далее**.
- Выберите «Подключить к Интернету» и щелкните по кнопке **Далее**.
- Выберите «Установить подключение вручную» и щелкните по кнопке **Далее**.
- Выберите «Через обычный модем» и щелкните по кнопке **Далее**.
- Введите название и щелкните по кнопке **Далее**.

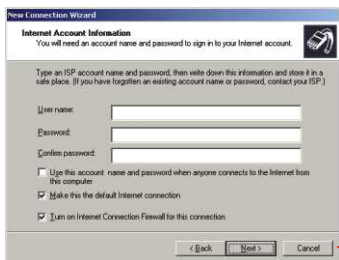




h. Введите название и щелкните по кнопке **Далее**.



i. Введите необходимую информацию и щелкните по кнопке **Далее**.

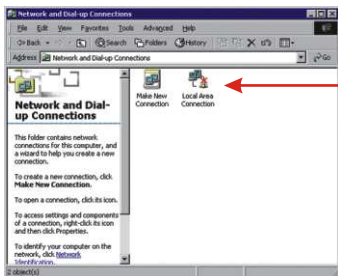


j. Щелкните по кнопке **Завершить**.



## Windows 2000

- а. Перейдите в Панель управления и выберите двойным щелчком **Сеть и удаленный доступ к сети**.
- б. Двойным щелчком выберите **Создать новое соединение**.



- в. Введите соответствующую информацию и щелкните по кнопке **ОК**.



d. Щелкните по кнопке **ОК**.



e. Щелкните по кнопке **Далее**.



- f. Выберите «Телефонное подключение к Интернету» и щелкните по кнопке **Далее**.
- g. Выберите «Телефонное подключение к Интернету» и щелкните по кнопке **Далее**.
- h. Выберите «Я подключаюсь к Интернету по телефонной линии через модем» и щелкните по кнопке **Далее**.

i. Введите название и щелкните по кнопке **Далее**.

Internet Connection Wizard

Step 1 of 3: Internet account connection information

Type the phone number you dial to connect to your ISP.

Area code: 110 Telephone number: (991) 1100

Country/region name and code: United States of America (1)

Use area code and dialing rules

To configure connection properties, click Advanced.  
(Most ISPs do not require advanced settings.)

Advanced...

< Back Next > Cancel



j. Введите название и щелкните по кнопке **Далее**.

Internet Connection Wizard

Step 2 of 3: Internet account login information

Type the user name and password you use to log on to your ISP. Your user name may also be referred to as your Member ID or User ID. If you do not know this information, contact your ISP.

User name: user@bandwidth.com

Password: [masked]

< Back Next > Cancel



k. Щелкните по кнопке **Далее**.

Internet Connection Wizard

Step 3 of 3: Configuring your computer

Information about your Internet account is grouped together as a dial-up connection and labeled with a name you provide.

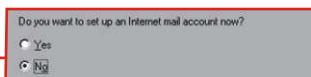
Type a name for the dial-up connection. This can be the name of your ISP or any name you want to use.

Connection name: My Connection

< Back Next > Cancel



l. Выберите **Нет** и щелкните по кнопке **Далее**.



m. Щелкните по кнопке **Завершить**.



## Windows 98SE/ME

- a. В операционной системе Windows Me нажмите на **Пуск**, выделите **Настройки** и затем выберите Панель управления. Двойным щелчком выберите значок **Удаленный доступ к сети**. В системе Windows 98SE двойным щелчком выберите **Мой компьютер** и **Удаленный доступ к сети**.



- b. Щелкните по кнопке **Далее**.



- c. Введите название и щелкните по кнопке **близко**.



d. Щелкните по кнопке **Далее**.



e. Введите название и щелкните по кнопке **Далее**.



f. Щелкните по кнопке **Завершить**.



# Troubleshooting

## **Q1. After I connect the TFM-560X to my PC, the computer does not detect the modem?**

**A1.** Make sure the computer meets the minimum system requirements as shown at the beginning of this quick installation guide. You also need to wait for about 2-4 minutes for your operating system to detect the modem. If you meet the system requirements mentioned in (1. Prepare for Installation) and you still cannot detect the modem, please reboot your computer.

## **Q2. After successful installation of the TFM-560X, I try to connect to the internet but I get no dial tone. What should I do?**

### **A2.**

1. Ensure that the telephone cord is securely connected at both modem and wall outlet.
2. Unplug the telephone cord from the computer and connect it directly to a telephone from the wall outlet. Check for a dial tone. If there is none, the problem is in the telephone cord or system. Call your telephone service provider.
3. Double-check your country setting. Different country settings will affect modem performance. Please select the correct country.
4. Check modem performance with a direct line from your telephone company. Some PBXs may cause the telephone line changes and can affect your modem performance.
5. Make sure the phone line is an "analog" phone line.
6. Make sure the IRQ settings match your modem's communication software.

If you have any questions regarding the TFM-560X External Modem, please contact Trendware Technical Support Department.

This equipment has been tested and found to comply with FCC and CE Rules. Operation is subject to the following two conditions:

- (1) This device may not cause harmful interference.
- (2) This device must accept any interference received including interference that may cause undesired operation.

**NOTE:** THE MANUFACTURER IS NOT RESPONSIBLE FOR ANY RADIO OR TV INTERFERENCE CAUSED BY UNAUTHORIZED MODIFICATIONS TO THIS EQUIPMENT. SUCH MODIFICATIONS COULD VOID THE USER'S AUTHORITY TO OPERATE THE EQUIPMENT.







TRENDware, USA

**What's Next in Networking**

## Product Warranty Registration

Please take a moment to register your product online.  
Go to TRENDware's website at <http://www.TRENDNET.com>

### TRENDnet Technical Support

#### US/Canada Support Center

**Contact**

**Telephone:** 1(310) 626-6252

**Fax:** 1(310) 626-6267

**Email:** [support@trendnet.com](mailto:support@trendnet.com)

**Tech Support Hours**

7:30am - 6:00pm Pacific Standard Time

Monday - Friday

#### European Support Center

**Contact****Telephone**

Deutsch : +49 (0) 6331 / 268-460

Français : +49 (0) 6331 / 268-461

Español : +49 (0) 6331 / 268-462

English : +49 (0) 6331 / 268-463

Italiano : +49 (0) 6331 / 268-464

Dutch : +49 (0) 6331 / 268-465

**Fax:** +49 (0) 6331 / 268-466

**Tech Support Hours**

8:00am - 6:00pm Middle European Time

Monday - Friday

**TRENDware International, Inc.**

3135 Kashiwa Street. Torrance, CA 90505

**<http://www.TRENDNET.com>**