

# TFM-560U

556K (V.90) High Speed USB Fax Modem  
Quick Installation Guide

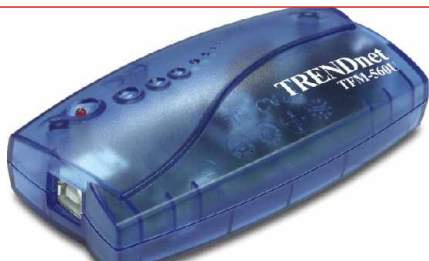
Guide d'installation rapide du  
fax modem USB à haut débit

Anleitung zur Schnellinstallation des  
Hochgeschwindigkeits-USB-Faxmodem

Guía de instalación rápida del  
Fax Módem USB de alta velocidad

Высокоскоростной факс-модем USB  
Руководство по быстрой установке

Version 11.22.04



**TRENDnet**<sup>®</sup>  
TRENDware, USA  
**What's Next in Networking**

# Table of Contents

Deutsch .....	1
1. Vorbereitung der Installation .....	1
2. Produktbeschreibung .....	2
3. Installation der Hardware .....	3
4. Installation der Treiber .....	4
5. Prüfung der Installation .....	15
Troubleshooting .....	18

# Deutsch QIG

## 1. Vorbereitung der Installation

### Packungsinhalt

Prüfen Sie bitte, ob alle erforderlichen Einzelteile in der Packung enthalten sind:



### Mindestsystemanforderungen

1. Pentium mit 166 MHz oder schneller mit mindestens 16 MB RAM
2. Computer mit verfügbarem USB-Port
3. Windows XP, 2000, ME oder 98SE

## 2. Produktbeschreibung

Das 56K (V.90) Hochgeschwindigkeits-Faxmodem verfügt über einen Port für die Verbindung zum Internet und über einen zweiten Port für den Anschluss an einen USB-Steckplatz Ihres Pcs.



Schließen Sie die Telefonleitung an.



Schließen Sie den USB-Port des PCs/Laptops an.

### 3. Installation der Hardware

1. Stecken Sie ein Ende des USB-Kabels in den USB-Steckplatz Ihres PCs. Stecken Sie das andere Ende des USB-Kabels in den USB-Port des (V.90) USB-Faxmodems.
2. Stecken Sie ein Ende des Telefonkabels in den Telefonanschluss des (V.90) USB-Faxmodems. Stecken Sie das andere Ende des Telefonkabels in Ihre Telefondose.



# 4. Installation der Treiber

## Windows XP

Sobald die Installation der Modem-Hardware abgeschlossen ist, erscheint der Found New Hardware Wizard (der Assistent „Neue Hardwarekomponente gefunden“). Legen Sie die Treiber-CD in Ihr CD-ROM-Laufwerk ein.

1. Klicken Sie auf **Install from a list or specific location** (Advanced) ((Software von einer Liste oder bestimmten Quelle installieren (für fortgeschrittene Benutzer)).



2. Klicken Sie auf **Search for the best driver in these locations** (Diese Quellen nach dem zutreffendsten Treiber durchsuchen) und auf **Include this location in the search** (Folgende Quelle ebenfalls durchsuchen): Geben Sie in das Textfeld **E:\Drivers\WinXP** ein. Wenn die Bezeichnung für Ihr CD-ROM-Laufwerk nicht **E** lautet, verwenden Sie die entsprechende Bezeichnung (z.B. **D:\Drivers\WinXP**).



**HINWEIS:** Die Funktionsfähigkeit des TFM-560U 56K (V.90) von TRENDnet ist bei allen unterstützten Windows-Betriebssystemen umfassend getestet und bestätigt worden. Bei Windows XP erscheint die Meldung, dass die Software den Windows-Logo-Test nicht bestanden hat. Klicken Sie auf Continue Anyway (Vorgang dennoch fortsetzen).

3. Klicken Sie auf **Finish (Fertigstellen)**.



4. Klicken Sie auf **Yes (Ja)**.



5. Öffnen Sie nach dem Neustart die **Control Panel (Systemsteuerung)** und doppelklicken Sie auf das **Modem-Symbol**.



6. Klicken Sie auf die Registerkarte Configuration (Konfiguration) und wählen Sie das Land/die Region aus, wo das Modem benutzt wird. Klicken Sie auf **OK**.



Herzlichen Glückwunsch!  
Ihre Installation ist beendet!

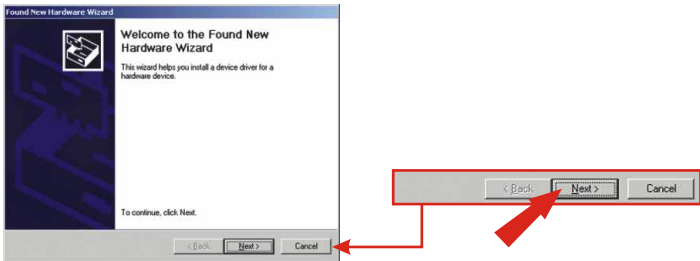
**Hinweis:** Falls Sie prüfen möchten, ob das TFM-560U korrekt für Ihr Windows-System installiert ist, lesen Sie bitte den Abschnitt **Prüfung der Installation**.



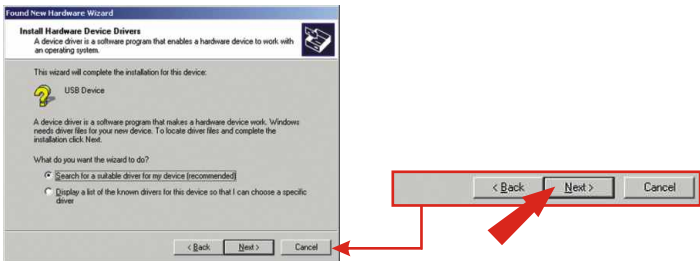
## Windows 2000

Sobald die Installation der Modem-Hardware abgeschlossen ist, erscheint der **Found New Hardware Wizard** (der Assistent „Neue Hardwarekomponente gefunden“). Legen Sie die Treiber-CD in Ihr CD-ROM-Laufwerk ein.

1. Klicken Sie auf **Next (Weiter)**.



2. Klicken Sie auf Search for a suitable driver for my device (Recommended) (Nach einem passenden Treiber für mein Gerät suchen (Empfohlen)).  
Klicken Sie auf **Next (Weiter)**.



3. Klicken Sie auf CD-ROM Drives (CD-ROM-Laufwerke) und dann auf Specify a location (Pfad angeben). Klicken Sie auf **Next (Weiter)**.



4. Geben Sie in das Textfeld **D:\Drivers\Win2K** ein. Wenn die Bezeichnung für Ihr CD-ROM-Laufwerk nicht **D** lautet, verwenden Sie die entsprechende Bezeichnung (z.B. **E:\Drivers\Win2K**). Klicken Sie auf **OK**.



5. Klicken Sie auf **Next (Weiter)**.



**HINWEIS:** Die Funktionsfähigkeit des TFM-560U 56K (V.90) von TRENDnet ist bei allen unterstützten Windows-Betriebssystemen umfassend getestet und bestätigt worden. Bei Windows XP erscheint die Meldung, dass die Software den Windows-Logo-Test nicht bestanden hat. Klicken Sie auf **Yes (Ja)**.

6. Klicken Sie auf **Finish (Fertigstellen)**.

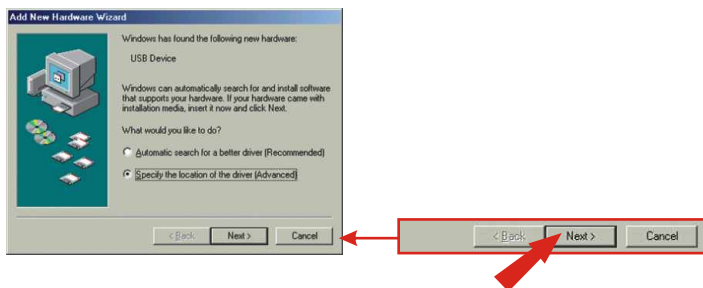
Herzlichen Glückwunsch!  
Ihre Installation ist beendet!

**Hinweis:** Falls Sie prüfen möchten, ob das TFM-560U korrekt für Ihr Windows-System installiert ist, lesen Sie bitte den Abschnitt **Prüfung der Installation**.

## Windows ME

Sobald die Installation der Modem-Hardware abgeschlossen ist, erscheint der **Add New Hardware Wizard** (der Assistent „Neue Hardwarekomponente hinzufügen“). Legen Sie die Treiber-CD in Ihr CD-ROM-Laufwerk ein.

1. Klicken Sie auf **Specify the location of the driver (Advanced)** (Geben Sie den Pfad des Treibers an (für fortgeschrittene Benutzer)).



2. Klicken Sie auf **Search for the best driver for your device (Recommended)** (Suchen nach dem besten Treiber für Ihr Gerät (Empfohlen)) und anschließend auf Specify a location (Pfad angeben). Geben Sie in das Textfeld **E:\Drivers\WinME** ein. Wenn die Bezeichnung für Ihr CD-ROM-Laufwerk nicht **E** lautet, verwenden Sie die entsprechende Bezeichnung (z.B. **D:\Drivers\WinME**).



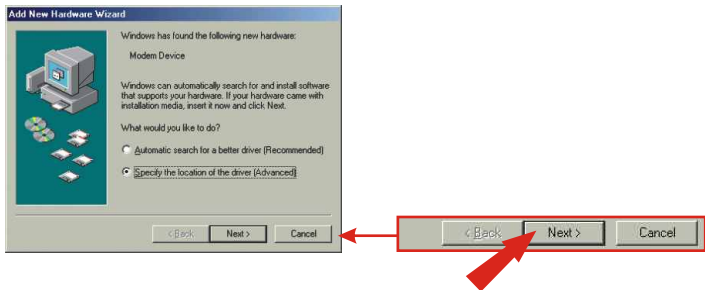
3. Klicken Sie auf **Next (Weiter)**.



4. Klicken Sie auf **Finish (Fertigstellen)**.



## 5. Wiederholen Sie die Schritte 1-4.



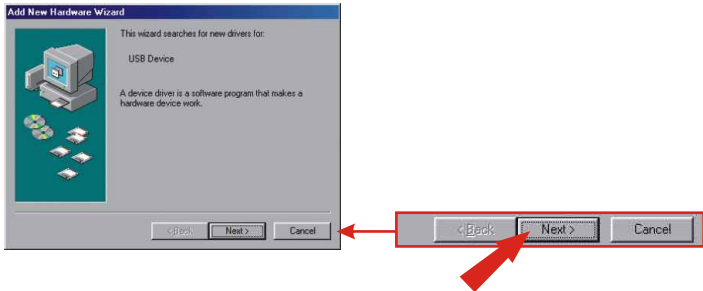
Herzlichen Glückwunsch!  
Ihre Installation ist beendet!

**Hinweis:** Falls Sie prüfen möchten, ob das TFM-560U korrekt für Ihr Windows-System installiert ist, lesen Sie bitte den Abschnitt **Prüfung der Installation**.

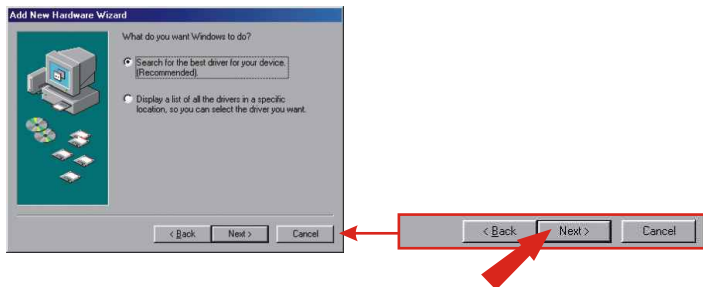
## Windows 98SE

Sobald die Installation der Modem-Hardware abgeschlossen ist, erscheint der **Add New Hardware Wizard** (der Assistent „Neue Hardwarekomponente hinzufügen“). Legen Sie die Treiber-CD in Ihr CD-ROM-Laufwerk ein.

1. Klicken Sie auf **Next (Weiter)**.



2. Klicken Sie auf Search for the best driver for your device (Recommended) (Suchen nach dem besten Treiber für Ihr Gerät (Empfohlen)). Klicken Sie auf **Next (Weiter)**.



3. Klicken Sie auf **CD-ROM Drive** (CD-ROM-Laufwerk) und dann auf **Specify a location** (Pfad angeben): Geben Sie in das Textfeld **E:\Drivers\Win98** ein. Wenn die Bezeichnung für Ihr CD-ROM-Laufwerk nicht **E** lautet, verwenden Sie die entsprechende Bezeichnung (z.B. **D:\Drivers\Win98**).
- . Klicken Sie auf **Next (Weiter)**.

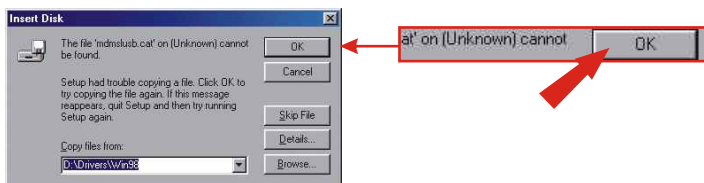


4. Klicken Sie auf **Next (Weiter)**.



5. Klicken Sie auf **Finish (Fertigstellen)**.

6. Kontrollieren Sie, dass im Textfeld E:\Drivers\Win98 steht. Klicken Sie auf OK.



Herzlichen Glückwunsch!  
Ihre Installation ist beendet!

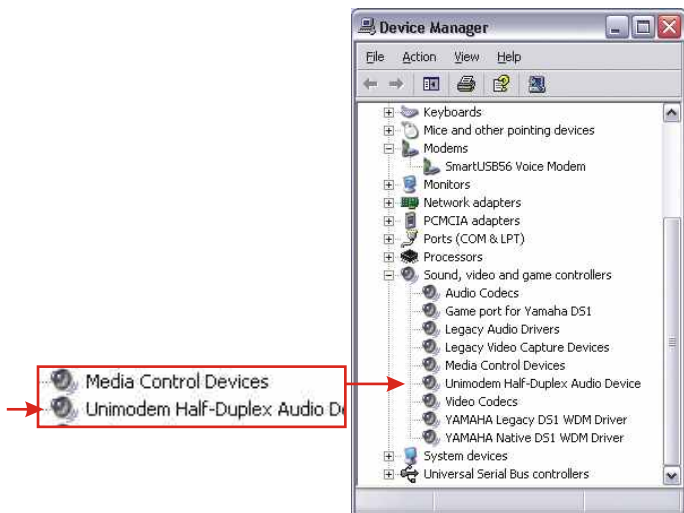
**Hinweis:** Falls Sie prüfen möchten, ob das TFM-560U korrekt für Ihr Windows-System installiert ist, lesen Sie bitte den Abschnitt **Prüfung der Installation**.



# 5. Prüfung der Installation

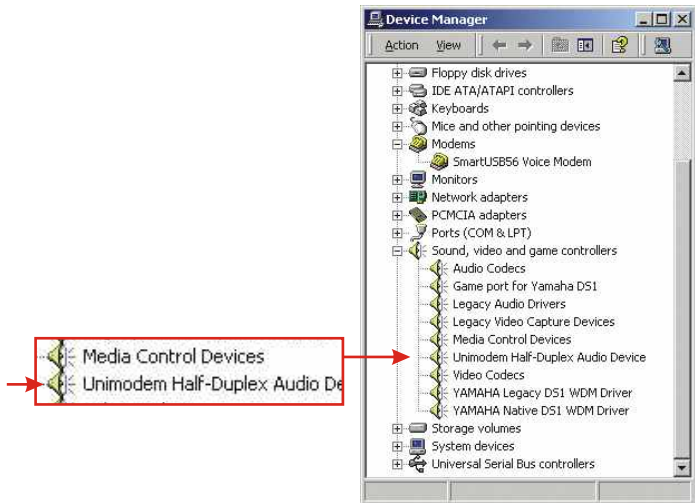
## Windows XP

1. Klicken Sie auf **Start** und dann auf **Control Panel (Systemsteuerung)**.
2. Doppelklicken Sie auf das **System-Symbol**. Klicken Sie in der Registerkarte **Hardware** auf die Schaltfläche **Device Manager (Geräte-Manager)**.
3. Erweitern Sie die Liste „Modems“ und prüfen Sie, dass das **SmartUSB56 Voice Modem** installiert ist.
4. Erweitern Sie die Liste „Sound, video and game controllers“ (Audio-, Video- und Gamecontroller) und prüfen Sie, dass das **Unimodem Half-Duplex Audio Device (Unimodem Halbduplex Audiogerät)** installiert ist.



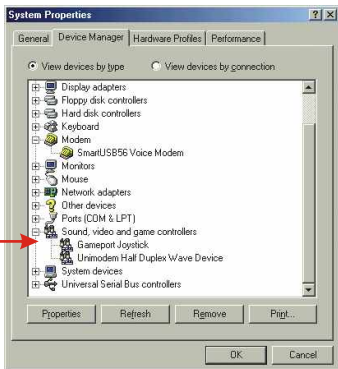
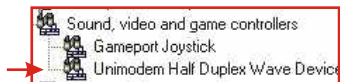
## Windows 2000

1. Klicken Sie auf **Start, Settings (Einstellungen)** und dann auf **Control Panel (Systemsteuerung)**.
2. Doppelklicken Sie auf das **System-Symbol**. Klicken Sie in der Registerkarte **Hardware** auf die Schaltfläche **Device Manager (Geräte-Manager)**.
3. Erweitern Sie die Liste „Modems“ und prüfen Sie, dass das **SmartUSB56 Voice Modem** installiert ist.
4. Erweitern Sie die Liste „Sound, video and game controllers“ (Audio-, Video- und Gamecontroller) und prüfen Sie, dass das **Unimodem Half-Duplex Audio Device (Unimodem Halbduplex Audiogerät)** installiert ist.



## Windows ME/98SE

1. Klicken Sie auf **Start, Settings (Einstellungen)** und dann auf **Control Panel (Systemsteuerung)**.
2. Doppelklicken Sie auf das **System-Symbol** und klicken Sie dann auf die Registerkarte **Device Manager (Geräte-Manager)**.
3. Erweitern Sie die Liste „Modems“ und prüfen Sie, dass das **SmartUSB56 Voice Modem** installiert ist.
4. Erweitern Sie die Liste „Sound, video and game controllers“ (Audio-, Video- und Gamecontroller) und prüfen Sie, dass das **Unimodem Half-Duplex Audio Device (Unimodem Halbduplex Audiogerät)** installiert ist.



# Troubleshooting

**Q1. After I physically put in the modem, the computer does not detect the modem?**

**A1.** Make sure the computer meets the minimum system requirements as shown at the beginning of this quick installation guide. Also try putting the modem into a different USB slot.

**Q2. After successful installation of the TFM-560U 56K (V.90) High Speed USB Fax Modem, I try to connect to the internet but I get no dial tone. What should I do?**

**A2.**

1. Ensure that the telephone cord is securely connected at both modem and wall outlet.
2. Unplug the telephone cord from the computer and connect it directly to a telephone from the wall outlet. Check for a dial tone. If there is none, the problem is in the telephone cord or system. Call your telephone service provider.
3. Double-check your country setting. Different country setting will cause different modem performance. Please select the correct country as you located.
4. Check modem performance with a direct line from your telephone company. Some PBXs may cause the telephone line condition change and affect modem performance.

If you have any questions regarding the TFM-560U 56K (V.90) High Speed USB FAX Modem, please contact Trendware Technical Support Department.

## **Contact Technical Support   Technical Support Hours**

Telephone: +1-310-626-6252

7:00AM ~ 6:00PM, Monday through Friday

Fax: +1-310-626-6267

Pacific Standard Time (except holidays)

Website: [www.TRENDNET.com](http://www.TRENDNET.com)

## **Certifications**

This equipment has been tested and found to comply with FCC and CE Rules. Operation is subject to the following two conditions:

- (1) This device may not cause harmful interference.
- (2) This device must accept any interference received.  
Including interference that may cause undesired operation.





## **Product Warranty Registration**

Please take a moment to register your product online.  
Go to TRENDware's website at <http://www.TRENDNET.com>

**TRENDware International, Inc.**  
3135 Kashiwa Street  
Torrance, CA 90505

**<http://www.TRENDNET.com>**