

TFM-560U

**556K (V.90) High Speed USB Fax Modem
Quick Installation Guide**

**Guide d'installation rapide du
fax modem USB à haut débit**

**Anleitung zur Schnellinstallation des
Hochgeschwindigkeits-USB-Faxmodem**

**Guía de instalación rápida del
Fax Módem USB de alta velocidad**

**Высокоскоростной факс-модем USB
Руководство по быстрой установке**

Version 11.22.04



TRENDnet[®]
TRENDware, USA
What's Next in Networking

Table of Contents

Español	1
1. Preparación para la instalación	1
2. Detalles del producto	2
3. Instalación del Hardware	3
4. Instalación de la unidad	4
5. Verificar la instalación	15
Troubleshooting	18

1. Preparación para la instalación

Contenidos del paquete

Verifique que su caja contiene todo lo que incluimos en ella:



Requisitos mínimos del sistema

1. Un procesador Pentium de 166Mhz o superior con al menos 16 MB de RAM
2. Un PC con un puerto USB disponible
3. Windows XP, 2000, ME ó 98SE

2. Detalles del producto

El Fax Módem USB de alta velocidad 56K (V.90) tiene un puerto que se conecta a Internet y un segundo puerto que se conecta a la ranura USB de su PC.



Conectar a línea de teléfono



Conectar a puerto USB de PC u ordenador portátil

3. Instalación del Hardware

1. Conecte un extremo del cable USB dentro de la ranura USB de su PC. Conecte el otro extremo del cable USB en el puerto USB del Fax Módem USB (V.90).
2. Conecte un extremo del cable de teléfono en el puerto de teléfono del Fax Módem USB (V.90). Conecte el otro extremo del cable de teléfono a la toma telefónica.



4. Instalación de la unidad

Windows XP

Tras completar la instalación del hardware del Módem, le aparecerá **Found New Hardware Wizard** (Asistente para nuevo hardware encontrado). Inserte el controlador de CD-ROM en su unidad de CD-ROM.

1. Haga clic en **Install from a list or specific location** (Instalar de una lista o ubicación específica) (Avanzada). Haga clic en **Next (Siguiente)**.

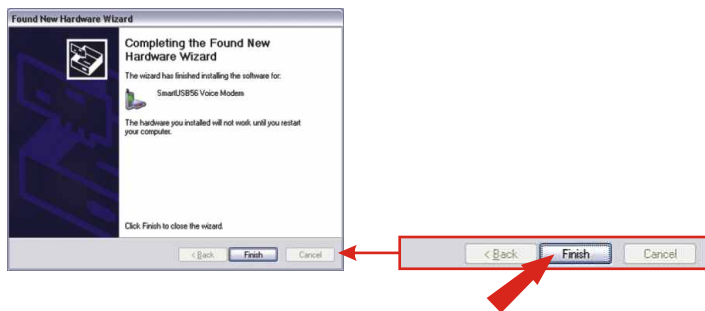


2. Pulse **Search for the best driver in these locations** (Buscar el mejor controlador en estas ubicaciones), y luego presione **Include this location in the search** (Incluir esta ubicación en la búsqueda): Escriba **E:\Drivers\WinXP** en la casilla de texto. Si su CD-ROM utiliza una letra diferente de **E**, entonces utilice una letra diferente (e.j. **D:\Drivers\WinXP**). Haga clic en **Next (Siguiente)**.



NOTA: El TFM-560U 56K (V.90) de TRENDnet ha sido evaluado en su totalidad para su compatibilidad con los sistemas operativos de Windows y ha sido aprobado para su funcionalidad. Para Windows XP, un mensaje le recordará que “not passed Windows Logo testing” (no ha pasado la prueba de logotipo de Windows). Haga clic en Continue Anyway (Continuar de todas formas).

3. Haga clic en **Finish (Finalizar)**.



4. Haga clic en **Yes (Sí)**.



5. Después de reiniciar, abra el **Panel de Control** y haga doble clic en el icono **Módem**.



6. Haga clic en la pestaña **Configuration** (Configuración) y seleccione el país/región en el que el Módem será utilizado. Haga clic en **OK**.



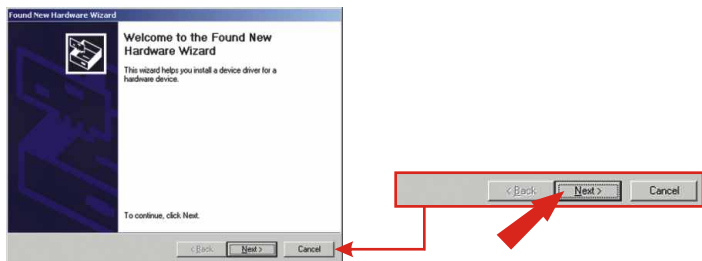
¡Felicidades!
La instalación ya está completa.

Nota: Si usted desea verificar que el TFM-560U ha sido instalado correctamente para su Windows, vaya a la sección Verify Installation (Verificar la instalación).

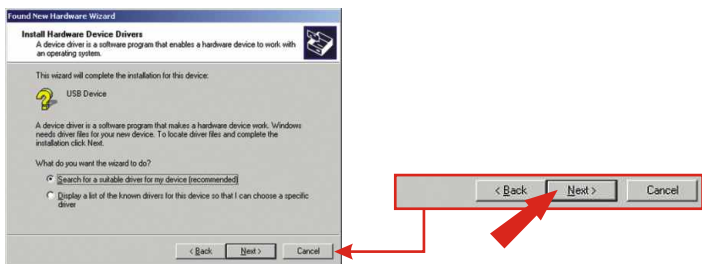
Windows 2000

Tras completar la instalación del hardware del Módem, le aparecerá **Found New Hardware Wizard** (Asistente para nuevo hardware encontrado). Inserte el controlador de CD-ROM en su unidad de CD-ROM.

1. Haga clic en **Next (Siguiete)**.



2. Haga clic en **Search for a suitable driver for my device** (Buscar un controlador apropiado para mi dispositivo) (recomendado).
Haga clic en **Next (Siguiete)**.



3. Pulse **CD-ROM drives** (Unidades de CD-ROM) y luego haga clic en **Specify a location** (Especificar una ubicación). Haga clic en **Next** (**Siguiente**).



4. Escriba **D:\Drivers\Win2K** en la casilla de texto. Si su CD-ROM utiliza una letra diferente de **D**, entonces utilice una letra diferente (e.j. **E:\Drivers\Win2K**). Haga clic en **OK**.



5. Haga clic en **Next** (**Siguiente**).



NOTA: El TFM-560U 56K (V.90) de TRENDnet ha sido evaluado en su totalidad para su compatibilidad con los sistemas operativos de Windows y ha sido aprobado para su funcionalidad. Para Windows XP, un mensaje le recordará que “not passed Windows Logo testing” (no ha pasado la prueba de logotipo de Windows). Haga clic en **Yes (Si)**.

6. Haga clic en **Finish (Finalizar)**.

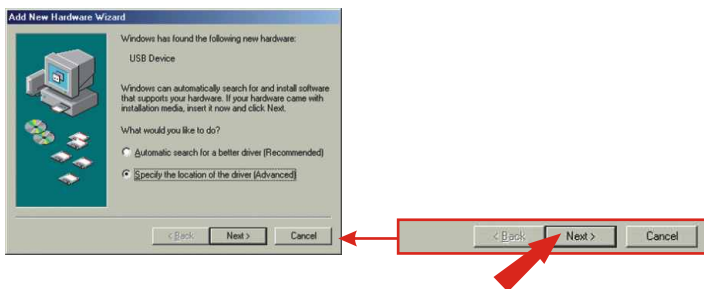
¡Felicidades!
La instalación ya está completa.

Nota: Si usted desea verificar que el TFM-560U ha sido instalado correctamente para su Windows, vaya a la sección Verify Installation (Verificar la instalación).

Windows ME

Tras completar la instalación del hardware del Módem, le aparecerá Add New Hardware Wizard (Asistente para añadir nuevo hardware). Inserte el controlador de CD-ROM en su unidad de CD-ROM.

1. Haga clic en Specify the location of the driver (Especificar la ubicación del controlador) (Avanzado). Haga clic en **Next (Siguiente)**.



2. Haga clic en **Search for the best driver for your device** (Buscar el mejor controlador para su dispositivo). (Recomendado) y luego haga clic en **Specify a location** (Especificar una ubicación). Escriba **D:\Drivers\WinMe** en la casilla de texto. Si su CD-ROM utiliza una letra diferente de **E**, entonces utilice una letra diferente (e.j. **D:\Drivers\WinMe**). Haga clic en **Next** (Siguiente).



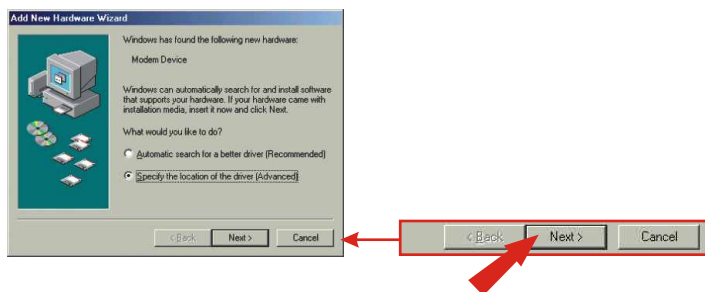
3. Haga clic en **Next** (Siguiente).



4. Haga clic en **Finish** (Finalizar).



5. Repita los pasos 1-4.



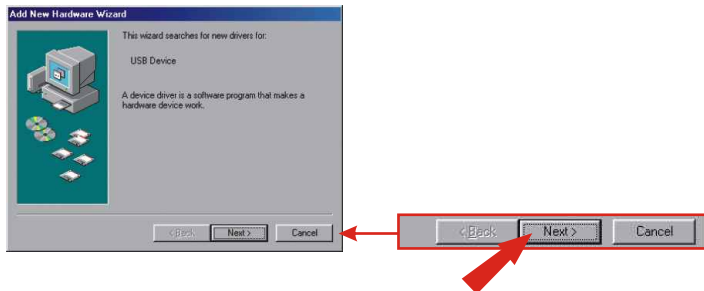
¡Felicidades!
La instalación ya está completa.

Nota: Si usted desea verificar que el TFM-560U ha sido instalado correctamente para su Windows, vaya a la sección Verify Installation (Verificar la instalación).

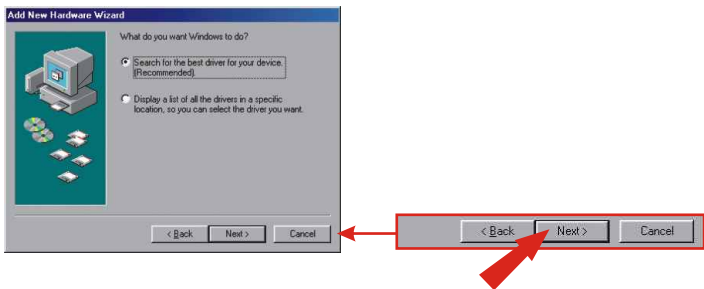
Windows 98SE

Tras completar la instalación del hardware del Módem, le aparecerá Add New Hardware Wizard (Asistente para añadir nuevo hardware). Inserte el controlador de CD-ROM en su unidad de CD-ROM.

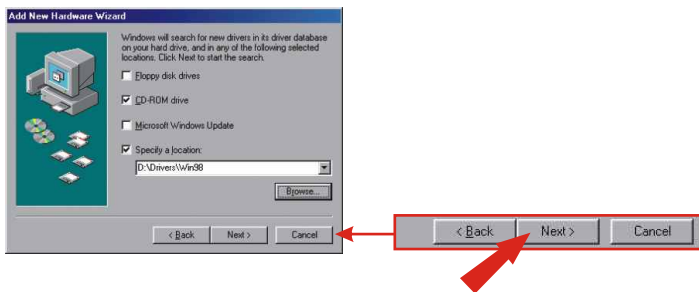
1. Haga clic en **Next (Siguiente)**.



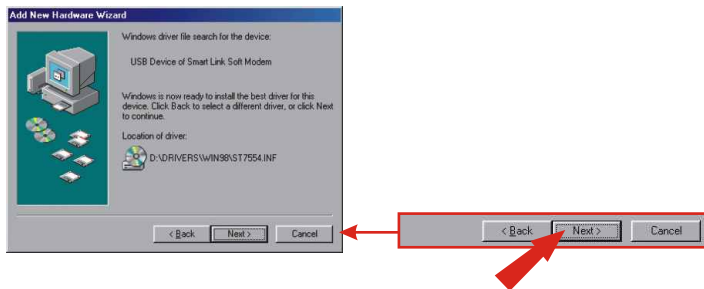
2. Haga clic en **Search for the best driver for your device** (Buscar el mejor controlador para su dispositivo). (Recomendado). Haga clic en **Next (Siguiente)**.



3. Pulse CD-ROM drives (Unidades de CD-ROM), y luego haga clic en **Specify a location** (Especificar una ubicación): Escriba **D:\Drivers\Win98** en la casilla de texto. Si su CD-ROM utiliza una letra diferente de **E**, entonces utilice una letra diferente (e.j. **D:\Drivers\Win98**) Haga clic en **Next** (**Siguiente**).

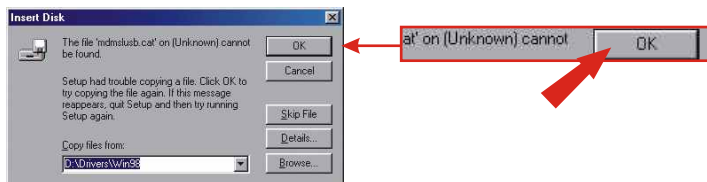


4. Haga clic en **Next** (**Siguiente**).



5. Haga clic en **Finish (Finalizar)**.

6. Compruebe que **D:\Drivers\Win98** esté escrito en la casilla de texto. Haga clic en **OK**.



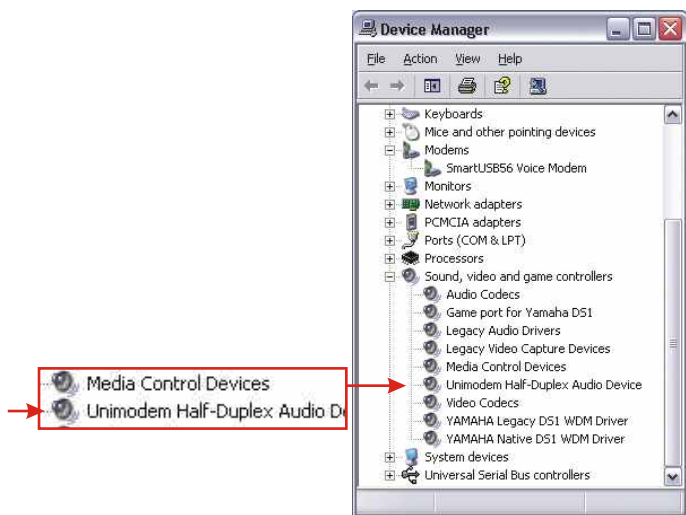
¡Felicidades!
La instalación ya está completa.

Nota: Si usted desea verificar que el TFM-560U ha sido instalado correctamente para su Windows, vaya a la sección Verify Installation (Verificar la instalación).

5. Verificar la instalación

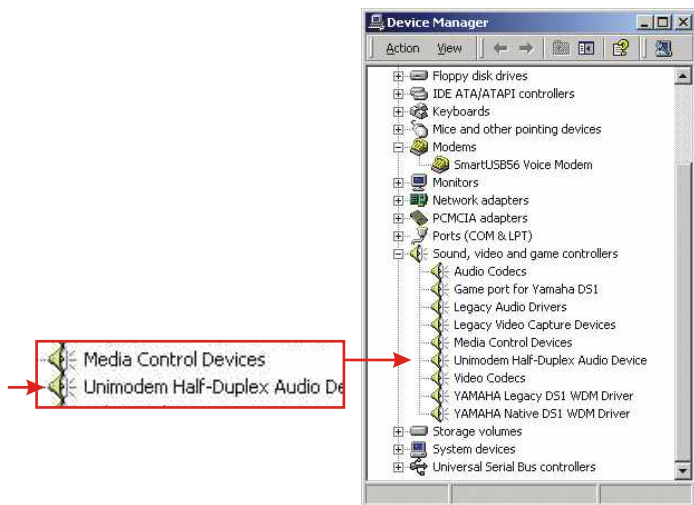
Windows XP

1. Haga clic en **Start (Inicio)** y después en **Control Panel (Panel de control)**.
2. Haga doble clic en el icono **System (Sistema)**. En la pestaña **Hardware**, haga clic en **Device Manager (Administrador de dispositivos)**.
3. Extienda el encabezado “Módems” para verificar que el **SmartUSB56 Voice Modem** ha sido instalado.
4. Extienda el encabezado “Sonido, vídeo y controladores de juego” para verificar que el **dispositivo de Audio Half-Duplex del Unimodem** ha sido instalado.



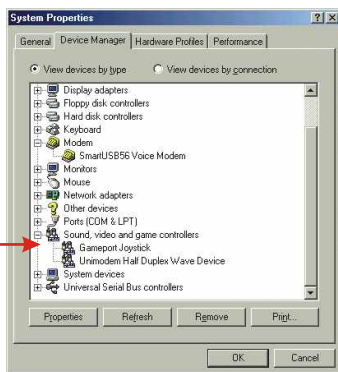
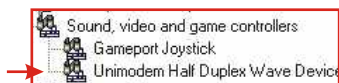
Windows 2000

1. Haga clic en **Start (Inicio)**, después haga clic en **Settings (Configuración)**, y, por último, haga clic en **Control Panel (Panel de Control)**.
2. Haga doble clic en el icono **System (Sistema)**. En la pestaña **Hardware**, haga clic en **Device Manager (Administrador de dispositivos)**.
3. Extienda el encabezado “Módems” para verificar que el **SmartUSB56 Voice Modem** ha sido instalado.
4. Extienda el encabezado “Sonido, vídeo y controladores de juego” para verificar que el **dispositivo de Audio Half-Duplex del Unimodem** ha sido instalado.



Windows ME/98SE

1. Haga clic en **Start (Inicio)**, después haga clic en **Settings (Configuración)**, y, por último, haga clic en **Control Panel (Panel de Control)**.
2. Haga doble clic en el icono **System (Sistema)**, y después haga clic en la pestaña **Device Manager (Administrador de dispositivos)**.
3. Extienda el encabezado “Módems” para verificar que el **SmartUSB56 Voice Modem** ha sido instalado.
4. Extienda el encabezado “Sonido, vídeo y controladores de juego” para verificar que el **dispositivo de Audio Half-Duplex del Unimodem** ha sido instalado.



Troubleshooting

Q1. After I physically put in the modem, the computer does not detect the modem?

A1. Make sure the computer meets the minimum system requirements as shown at the beginning of this quick installation guide. Also try putting the modem into a different USB slot.

Q2. After successful installation of the TFM-560U 56K (V.90) High Speed USB Fax Modem, I try to connect to the internet but I get no dial tone. What should I do?

A2.

1. Ensure that the telephone cord is securely connected at both modem and wall outlet.
2. Unplug the telephone cord from the computer and connect it directly to a telephone from the wall outlet. Check for a dial tone. If there is none, the problem is in the telephone cord or system. Call your telephone service provider.
3. Double-check your country setting. Different country setting will cause different modem performance. Please select the correct country as you located.
4. Check modem performance with a direct line from your telephone company. Some PBXs may cause the telephone line condition change and affect modem performance.

If you have any questions regarding the TFM-560U 56K (V.90) High Speed USB FAX Modem, please contact Trendware Technical Support Department.

Contact Technical Support Technical Support Hours

Telephone: +1-310-626-6252

7:00AM ~ 6:00PM, Monday through Friday

Fax: +1-310-626-6267

Pacific Standard Time (except holidays)

Website: www.TRENDNET.com

Certifications

This equipment has been tested and found to comply with FCC and CE Rules. Operation is subject to the following two conditions:

- (1) This device may not cause harmful interference.
- (2) This device must accept any interference received.
Including interference that may cause undesired operation.





TRENDware, USA

What's Next in Networking

Product Warranty Registration

Please take a moment to register your product online.
Go to TRENDware's website at <http://www.TRENDNET.com>

TRENDware International, Inc.
3135 Kashiwa Street
Torrance, CA 90505

<http://www.TRENDNET.com>