

TFM-560U

**556K (V.90) High Speed USB Fax Modem
Quick Installation Guide**

**Guide d'installation rapide du
fax modem USB à haut débit**

**Anleitung zur Schnellinstallation des
Hochgeschwindigkeits-USB-Faxmodem**

**Guía de instalación rápida del
Fax Módem USB de alta velocidad**

**Высокоскоростной факс-модем USB
Руководство по быстрой установке**

Version 11.22.04



TRENDnet[®]
TRENDware, USA
What's Next in Networking

Table of Contents

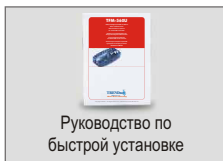
Русский	1
1. Подготовка к установке	1
2. Фрагмент изделия	2
3. Сборка аппаратуры	3
4. Установка драйвера	4
5. Проверка результатов установки	15
Troubleshooting	18

Русский QIG

1. Подготовка к установке

Содержимое упаковки

Убедитесь в том, что в коробке все имеется в наличии:



Минимальные системные требования

1. Процессор Pentium 166 МГц или выше с ОЗУ минимум 16MB
2. Компьютер с USB-портом
3. Windows XP, 2000, ME или 98SE

2. Фрагмент изделия

У факс-модема 56K (V.90) High USB имеется один порт для подключения к Интернету, а второй для подключения к USB-слоту компьютера.



Присоединить к телефонной линии



Присоединить к USB-порту ПК/мобильного компьютера

3. Сборка аппаратуры

1. Вставьте один конец USB-кабеля в USB-слот своего компьютера. Вставьте другой конец USB-кабеля в USB-порт факс-модема (V.90) USB.
2. Вставьте один конец телефонного шнура в телефонный порт факс-модема (V.90) USB. Подключите другой конец телефонного шнура к настенному телефонному гнезду.



4. Установка драйвера

Windows XP

После того, как модем будет установлен и подключен, появится **Мастер установки нового оборудования**. Установите в CD-ROM-привод свой компакт-диск.

1. Щелкните по пункту **Установить из списка или конкретного места (Дополнительно)**. Щелкните по кнопке по кнопке **Далее**.

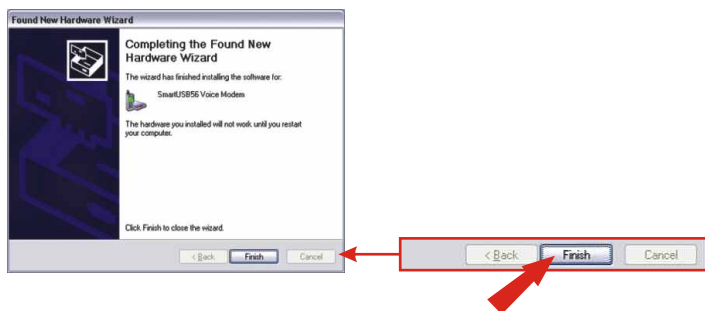


2. Click **Search for the best driver in these locations**, and Click **Include this location in the search**: Type E:\Drivers\WinXP in the text box. If your CD-ROM uses a different letter than E, then use a different letter (i.e. D:\Drivers\WinXP). Щелкните по кнопке по кнопке **Далее**.



ПРИМЕЧАНИЕ: Факс-модем TFM-560U 56K (V.90) компании TRENDnet прошел полные испытания во всех поддерживаемых ОС Windows с подтверждением его работоспособности. В Windows XP появится сообщение о непройденном тесте соответствия Windows Logo. Щелкните по кнопке **Все равно продолжить**.

3. Щелкните по кнопке **Завершить**.



4. Щелкните по кнопке **Да**.



5. После перезагрузки откройте **Панель управления** и дважды щелкните по значку **Модем**.



6. Выберите закладку **Конфигурация** и страну/регион, в котором будет использоваться модем.



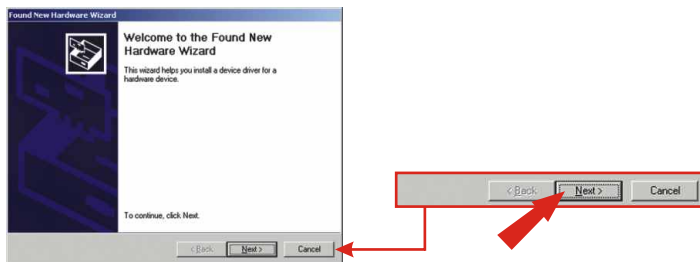
Поздравляем!
Установка завершена.

Примечание: Если необходимо убедиться в правильности установки модема TFM-560U в системе Windows, обратитесь к разделу проверки результатов установки.

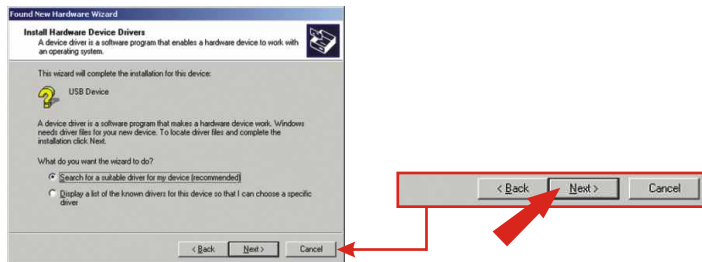
Windows 2000

После того, как модем будет установлен и подключен, появится **Мастер установки нового оборудования**. Установите в CD-ROM-привод свой компакт-диск.

1. Щелкните по кнопке **Далее**.



2. Выберите **Поиск подходящего драйвера для моего устройства (рекомендуется)**. Щелкните по кнопке **Далее**.



3. Выберите пункт **CD-ROM-приводы** и выберите пункт **Указать путь**. Щелкните по кнопке **Далее**.



4. Введите в текстовое окно **D:\Drivers\Win2K**. Если для вашего CD-ROM-привода используется не буква **D**, введите другую букву (т.е. **E:\Drivers\Win2K**). Щелкните по кнопке **OK**.



5. Щелкните по кнопке **Далее**.



ПРИМЕЧАНИЕ: Факс-модем TFM-560U 56K (V.90) компании TRENDnet прошел полные испытания во всех поддерживаемых ОС Windows с подтверждением его работоспособности. В Windows XP появится сообщение о непройденном тесте соответствия Windows Logo. Щелкните по кнопке **Да**.

6. Щелкните по кнопке **Завершить**.

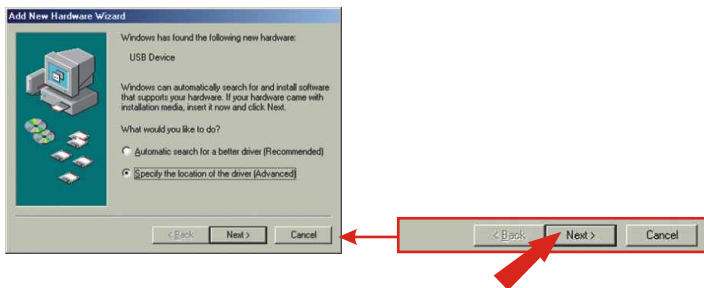
Поздравляем!
Установка завершена.

Примечание: Если необходимо убедиться в правильности установки модема TFM-560U в системе Windows, обратитесь к разделу проверки результатов установки.

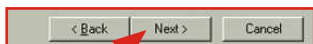
Windows ME

После того, как модем будет установлен и подключен, появится **Мастер настройки нового оборудования**. Установите в CD-ROM-привод свой компакт-диск.

1. Выберите пункт **Указать местонахождение драйвера** (Дополнительно). Щелкните по кнопке по кнопке **Далее**.



2. Выберите пункт **Поиск наиболее подходящего драйвера для устройства. (Рекомендуется)** и выберите **Указать путь**. Введите в текстовое окно **D:\Drivers\WinMe**. Если для вашего CD-ROM-привода используется не буква **E**, впечатайте другую букву (т.е. **D:\Drivers\WinMe**). Щелкните по кнопке **Далее**.



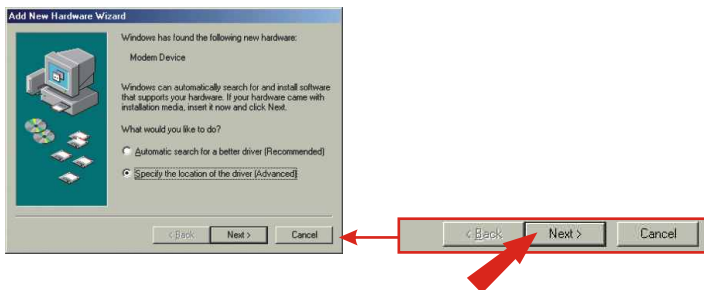
3. Щелкните по кнопке **Далее**.



4. Щелкните по кнопке **Завершить**.



5. Повторите этапы 1-4.



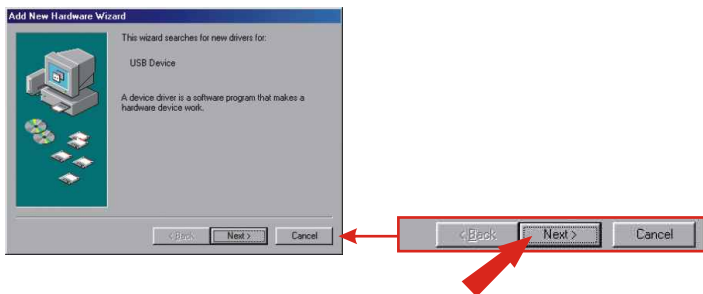
Поздравляем!
Установка завершена.

Примечание: Если необходимо убедиться в правильности установки модема TFM-560U в системе Windows, обратитесь к разделу проверки результатов установки.

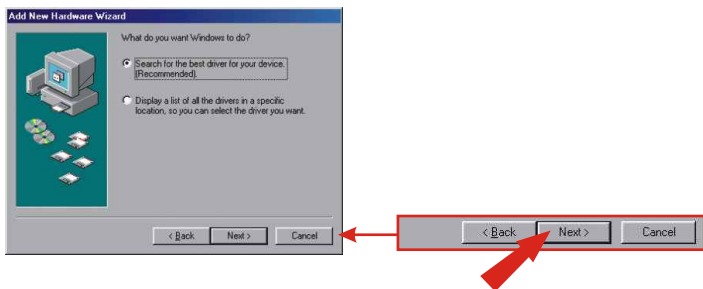
Windows 98SE

После того, как модем будет установлен и подключен, появится **Мастер настройки нового оборудования**. Установите в CD-ROM-привод свой компакт-диск.

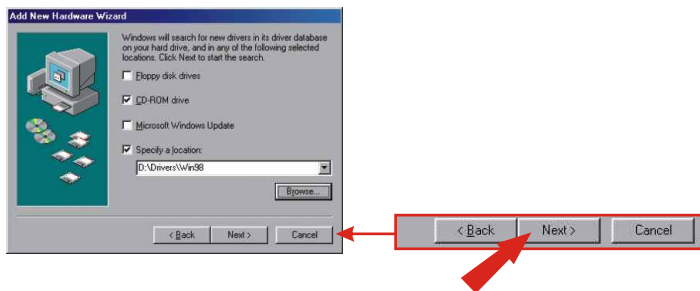
1. Щелкните по кнопке **Далее**.



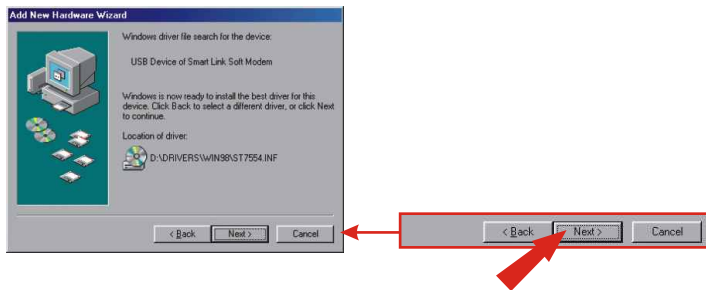
2. Выберите пункт **Поиск наиболее подходящего драйвера для устройства. (Рекомендуется)**. Щелкните по кнопке **Далее**.



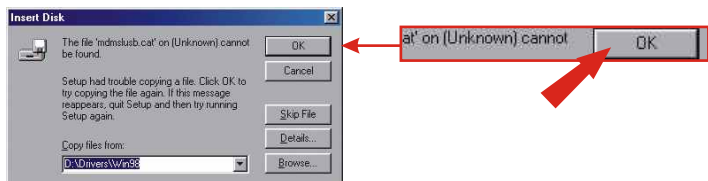
3. Выберите пункт **CD-ROM-привод** и выберите пункт **Указать путь**:
Введите в текстовое окно **D:\Drivers\Win98**. Если для вашего CD-ROM-привода используется не буква **E**, впечатайте другую букву (т.е. **D:\Drivers\Win98**). Щелкните по кнопке **Далее**.



4. Щелкните по кнопке **Далее**.



- Щелкните по кнопке Завершить.
- Убедитесь в том, что в текстовом окне введено **D:\Drivers\Win98**.
Щелкните по кнопке **OK**.



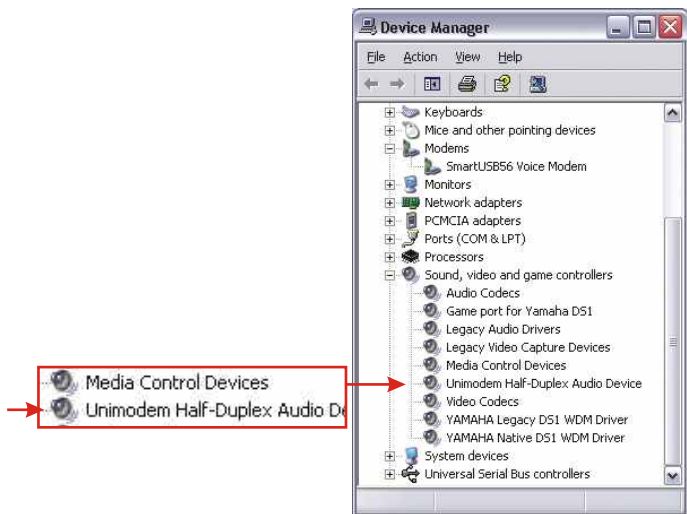
Поздравляем!
Установка завершена.

Примечание: Если необходимо убедиться в правильности установки модема TFM-560U в системе Windows, обратитесь к разделу проверки результатов установки.

5. Проверка результатов установки

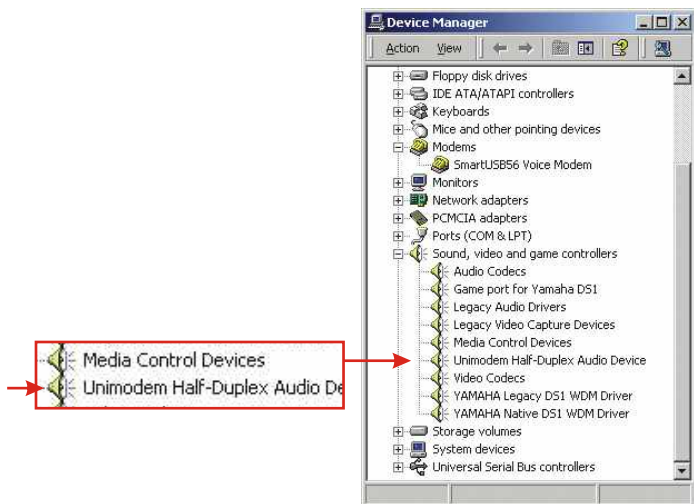
Windows XP

1. Щелкните по кнопке **Пуск**, затем выберите **Панель управления**.
2. Дважды щелкните по значку **Система**. Выбрав закладку **Оборудование**, щелкните по кнопке **Диспетчер устройств**.
3. Раскройте строку «Модемы», чтобы убедиться в том, что установлен **SmartUSB56 Voice Modem**.
4. Просмотрите сведения, открыв строку «Звуковые, видео и игровые устройства», чтобы убедиться в установке устройства **Unimodem Half-Duplex Audio Device**.



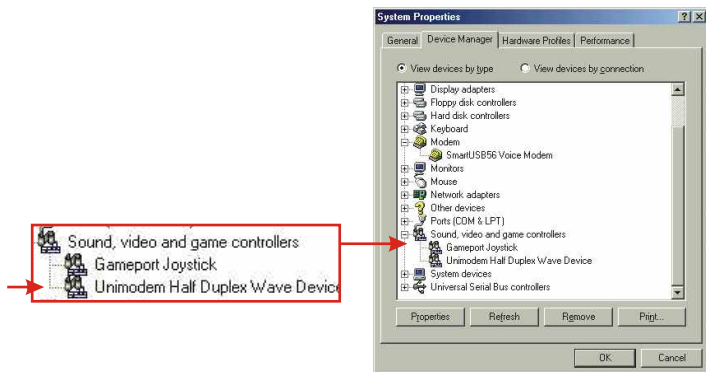
Windows 2000

1. Нажмите на кнопку **Пуск**, выделите пункт **Настройки** и выберите **Панель управления**.
2. Дважды щелкните по значку **Система**. Выбрав закладку **Оборудование**, щелкните по кнопке **Диспетчер устройств**.
3. Раскройте строку «**Модемы**», чтобы убедиться в том, что установлен **SmartUSB56 Voice Modem**.
4. Просмотрите сведения, открыв строку «**Звуковые, видео и игровые устройства**», чтобы убедиться в установке устройства **Unimodem Half-Duplex Audio Device**.



Windows ME/98SE

1. Нажмите на кнопку **Пуск**, выделите пункт **Настройки** и выберите **Панель управления**.
2. Дважды щелкните по значку **Система** и выберите закладку **Диспетчер устройств**.
3. Раскройте строку «Модемы», чтобы убедиться в том, что установлен **SmartUSB56 Voice Modem**.
4. Просмотрите сведения, открыв строку «Звуковые, видео и игровые устройства», чтобы убедиться в установке устройства **Unimodem Half-Duplex Audio Device**.



Troubleshooting

Q1. After I physically put in the modem, the computer does not detect the modem?

A1. Make sure the computer meets the minimum system requirements as shown at the beginning of this quick installation guide. Also try putting the modem into a different USB slot.

Q2. After successful installation of the TFM-560U 56K (V.90) High Speed USB Fax Modem, I try to connect to the internet but I get no dial tone. What should I do?

A2.

1. Ensure that the telephone cord is securely connected at both modem and wall outlet.
2. Unplug the telephone cord from the computer and connect it directly to a telephone from the wall outlet. Check for a dial tone. If there is none, the problem is in the telephone cord or system. Call your telephone service provider.
3. Double-check your country setting. Different country setting will cause different modem performance. Please select the correct country as you located.
4. Check modem performance with a direct line from your telephone company. Some PBXs may cause the telephone line condition change and affect modem performance.

If you have any questions regarding the TFM-560U 56K (V.90) High Speed USB FAX Modem, please contact Trendware Technical Support Department.

Contact Technical Support **Technical Support Hours**

Telephone: +1-310-626-6252

7:00AM ~ 6:00PM, Monday through Friday

Fax: +1-310-626-6267

Pacific Standard Time (except holidays)

Website: www.TRENDNET.com

Certifications

This equipment has been tested and found to comply with FCC and CE Rules. Operation is subject to the following two conditions:

- (1) This device may not cause harmful interference.
- (2) This device must accept any interference received.
Including interference that may cause undesired operation.





TRENDware, USA

What's Next in Networking

Product Warranty Registration

Please take a moment to register your product online.
Go to TRENDware's website at <http://www.TRENDNET.com>

TRENDware International, Inc.
3135 Kashiwa Street
Torrance, CA 90505

<http://www.TRENDNET.com>