

# TEW-P21G

Guida all'installazione rapida di  
2-port USB 2.0 1 port Parallel  
Wireless G Print Server

Version 06.29.2005



**TRENDnet**<sup>®</sup>  
TRENDware, USA  
**What's Next in Networking**

# Table of Contents

Italiano .....	1
1. Prima dell'installazione .....	1
2. Specifiche prodotto .....	2
3. Installazione hardware .....	3
4. Configurazione del server di stampa .....	4
5. Aggiunta di una stampante di rete al PC .....	8
6. Configurazione della connessione wireless del server di stampa .....	11
Troubleshooting .....	13

## 1. Prima dell'installazione

### Verifica del contenuto della confezione

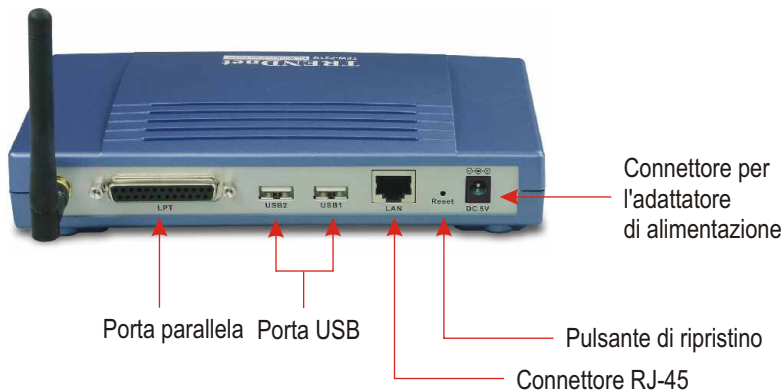


### Requisiti minimi di sistema

1. Processore Pentium 100 MHz o superiore
2. Almeno 8 MB di RAM
3. Windows 95/98/NT/ME/2000/XP/2003, HP-UX, Sun O.S, Solaris, SCO Unix, AIX, Unixware, Linux, Mac O.S.

## 2. Specifiche prodotto

Il server di stampa Wireless G è dotato di un connettore RJ-45, due slot USB 2.0, una porta parallela e sei LED che segnalano lo stato dell'alimentazione, l'attività di rete e l'attività di stampa.



### 3. Installazione hardware

1. Spegnerne il server di stampa e le stampanti.
2. Collegare le stampanti alla porta stampanti del server di stampa.
3. Collegare il cavo RJ45 alla porta LAN e all'hub o switch di rete.
4. Inserire l'adattatore di alimentazione c.a. nel connettore di alimentazione posto sul retro del server di stampa.
5. Accendere il server di stampa.



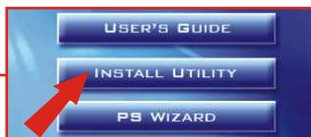
L'installazione è stata completata.

# 4. Configurazione del server di stampa

**NOTA:** gli utenti MAC devono modificare l'indirizzo IP del computer in 192.168.0.X (X è un numero disponibile compreso nell'intervallo 1-253) e immettere l'indirizzo 192.168.0.1 nella barra degli indirizzi del browser Web al fine di accedere all'utilità Web del server di stampa.

## Utenti Windows

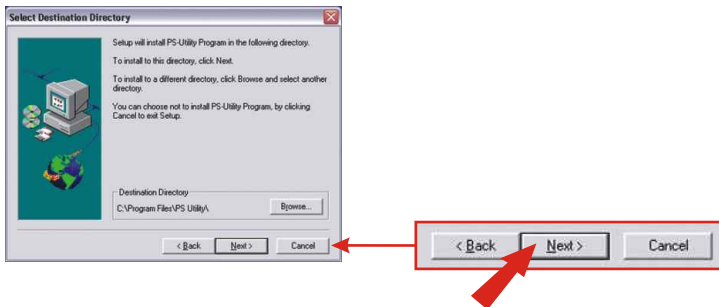
1. Inserire il CD-ROM del prodotto TEW-P21G nell'unità CD-ROM del computer.
2. Fare clic su **Install Utility** (Installa utilità).



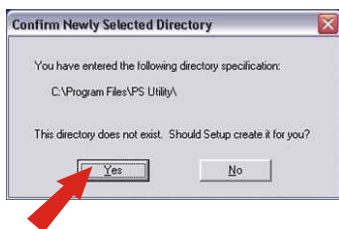
3. Fare clic su **Next** (Avanti).



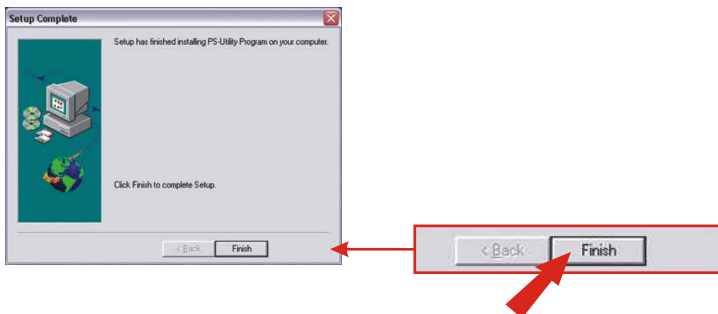
#### 4. Fare clic su **Next** (Avanti).



#### 5. Fare clic su **Yes** (Sì).



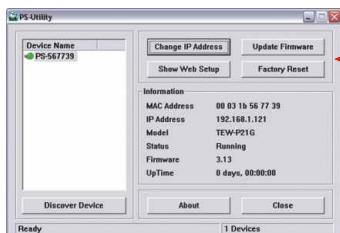
#### 6. Fare clic su **Finish** (Fine).



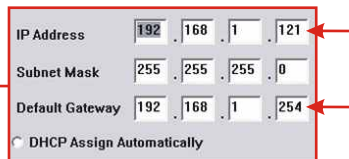
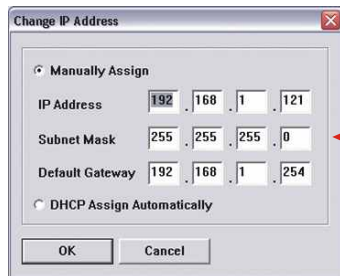
7. Fare doppio clic sull'icona **PS-Utility** (Utilità PS).



8. L'utilità rileva i server di stampa disponibili in rete. Selezionare il server di stampa da configurare e fare clic su **Change IP Address** (Modifica indirizzo IP).



9. Digitare l'indirizzo IP valido per la rete esistente. Immettere il Default Gateway (Gateway predefinito) ossia l'indirizzo IP locale del router in uso.

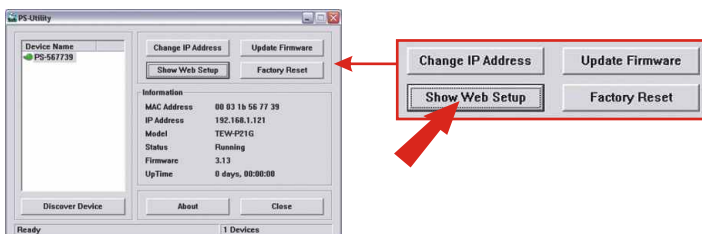




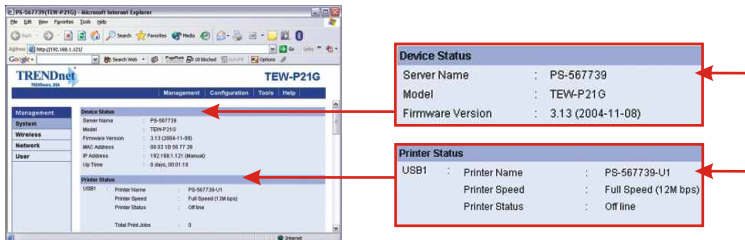
10. Fare clic su **OK**.



11. Fare clic su **Show Web Setup** (Mostra configurazione Web).



12. Annotare **Server Name** (Nome server) e **Printer Name** (Nome stampante). Se si collega una stampante USB allo slot **USB1**, utilizzare il nome stampante associato all'instestazione **USB1** nell'utilità di configurazione Web. Se si collega una stampante parallela, utilizzare il nome stampante associato all'instestazione **LPT3** nell'utilità di configurazione Web.



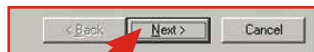
La configurazione del server di stampa wireless è stata completata. Per maggiori informazioni, fare riferimento alla guida utente del CD-ROM.

# 5. Aggiunta di una stampante di rete al PC

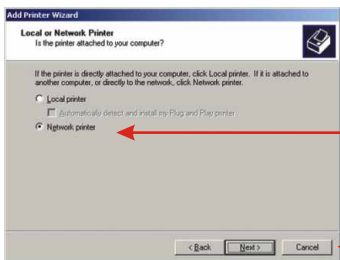
## For Windows 95/98/ME/2000/XP

**Nota:** se si utilizza Windows 95/98/ME, prima di eseguire la procedura seguente assicurarsi che NETBEUI sia installato. Se si utilizza Windows 2000/XP, è sufficiente attenersi alle istruzioni riportate di seguito per aggiungere la stampante. Per ottenere informazioni dettagliate sulla stampa TCP/IP, consultare la guida utente del CD-ROM.

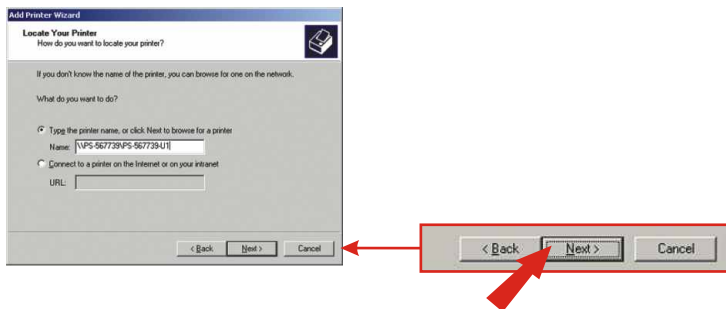
1. Windows 2000/XP: fare clic su **Start** → **Pannello di controllo**.  
Windows 95/98/ME: fare clic su **Start** → **Impostazioni** → **Pannello di controllo**.
2. Fare doppio clic sull'icona **Stampanti e fax**.
3. Fare clic o doppio clic su **Aggiungi stampante**.
4. Fare clic su **Next** (Avanti).



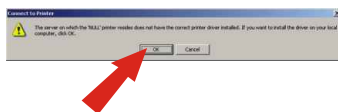
5. Selezionare **Stampante di rete** e fare clic su **Avanti**.



6. Fare clic sull'opzione che consente di digitare il nome della stampante. Digitare il nome del server e della stampante utilizzando il seguente formato: **\\nome\_server\nome\_stampante**. Ad esempio, digitare **\\PS-184149\PS-184149-U1** SENZA SPAZI. Fare clic su **Avanti**.



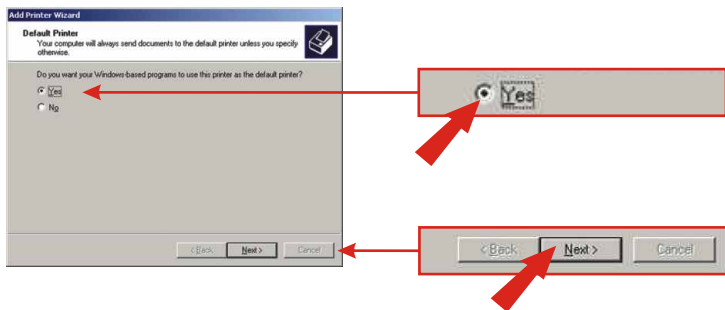
7. Fare clic su **OK**.



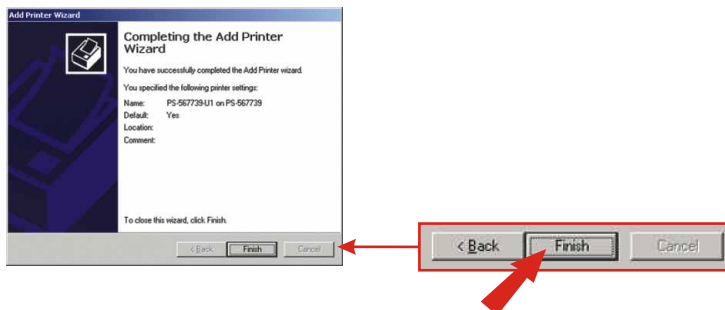
8. Selezionare il driver corretto per la stampante.



9. Fare clic su **Yes** (Sì). Fare clic su **Next** (Avanti).



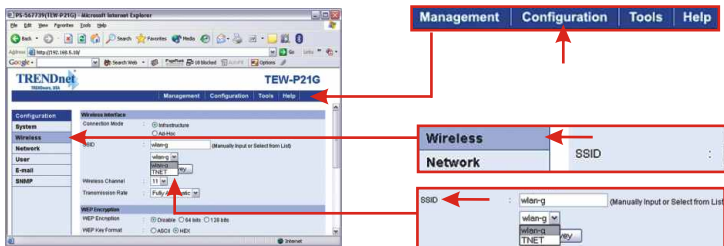
10. Fare clic su **Fine**.



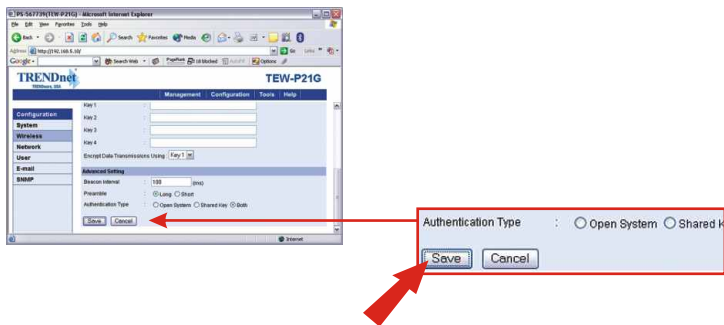
La stampante è stata aggiunta al PC. Per installare più di una stampante, ripetere i passaggi da 1 a 10 fino a completare l'aggiunta di tutte le stampanti al PC.

# 6. Configurazione della connessione wireless del server di stampa

1. Avviare l'utilità Web e fare clic su **Configuration** (Configurazione). Fare clic su **Wireless** e utilizzare il menu a discesa per selezionare l'**SSID** di un punto di accesso o di un router wireless collegato alla rete in uso.



2. Scorrere l'utilità. Fare clic su **Save** (Salva).



3. Attendere 10-15 secondi finché il LED WLAN non si accende. Se il LED non si accende, fare riferimento alla sezione 7. Risoluzione dei problemi.



La configurazione wireless è stata completata.

# Troubleshooting

**Q1: I cannot add a network printer after I typed the server name and printer name.**

**A1:** Please double check your hardware connections. Make sure that your printer is connected properly to the print server and your power adapter is connected properly to a power outlet. (See 3. **Hardware Installation**)

**Q2: I have double checked my hardware connections and have verified that everything is connected properly, but I still cannot connect to my printer after I typed in the server name and printer name.**

**A2:** Make sure that you are typing the correct printer name. If your USB printer is connected to the USB2 slot, then use the **Printer Name** that is by the **USB2** heading in the web configuration utility. (See 4. **Configure the Print Server**)

**Q3: I verified that the hardware installation is correct and typed the correct printer name, but I still cannot find the network printer.**

**A3:** Make sure that the server name and printer name is entered correctly. There should be no spaces, and the back slashes that separate the server name and printer name should be this, \, instead of this, //. (See 5. **Add Network Printer**).

**Q4: I typed in the server name and printer name correctly and successfully installed the network printer. But I can't print a test page.**

**A4:** Make sure that the printer is **online** by turning the printer on. Make sure the power adapter of your printer is properly connected to a power outlet.

**Q5: I successfully added a network printer to my computer, and my printer is receiving power. I can also print a test page, but I cannot print anything from Microsoft Word or other applications.**

**A5:** Make sure to set the newly installed network printer to your **default** printer.

**Q6: I configured my print server to automatically receive an IP Address from a DHCP server, and now I cannot go into the print server's web utility.**

**A6:** Open **PS-Utility v2.00** (See 4. **Configure the Print Server**) to locate your Print Server's IP address. For MAC users, press the **Reset** button at the back of the TEW-P21G, hold the button for 15 seconds, release the button, and enter **http://192.168.0.1** in a web browser to access the web utility feature.

**Q7: I pressed the reset button and held it for 15 seconds. I also typed in http://192.168.0.1 in a web browser, but I still cannot access my print server.**

**A7:** Make sure to change your IP Address to **192.168.0.xxx** where **xxx** is an available number between 2 to 253. (See 4. **Configure TCP/IP Settings**)

**Q8: I configured my Wireless Print Server to have the same SSID as my Access Point, but I still cannot print from my Wireless Print Server.**

**A8:** Your Access Point or Wireless Router may have enabled its wireless security. You can either disable the wireless security or configure the Print Server's wireless security feature. Make sure that the encryption method and password for your Wireless Printer is the **SAME** as your Access Point or Wireless Router. Also make sure that the format (HEX or ASCII) and the bit encryption (64-bit, 128bit, etc.) is the same.

If you have any questions regarding the **TEW-P21G 2-port USB 2.0 and 1 port Parallel Wireless Print Server**, please contact Trendware Technical Support Department.

## Certifications

This equipment has been tested and found to comply with FCC and CE Rules. Operation is subject to the following two conditions:

- (1) This device may not cause harmful interference.
- (2) This device must accept any interference received including interference that may cause undesired operation.





TRENDware, USA

**What's Next in Networking**

## Product Warranty Registration

Please take a moment to register your product online.  
Go to TRENDware's website at <http://www.TRENDNET.com>

## TRENDnet Technical Support

### US/Canada Support Center

**Contact**

**Telephone:** 1(310) 626-6252

**Fax:** 1(310) 626-6267

**Email:** [support@trendnet.com](mailto:support@trendnet.com)

**Tech Support Hours**

7:30am - 6:00pm Pacific Standard Time

Monday - Friday

### European Support Center

**Contact****Telephone**

Deutsch : +49 (0) 6331 / 268-460

Français : +49 (0) 6331 / 268-461

Español : +49 (0) 6331 / 268-462

English : +49 (0) 6331 / 268-463

Italiano : +49 (0) 6331 / 268-464

Dutch : +49 (0) 6331 / 268-465

**Fax:** +49 (0) 6331 / 268-466

**Tech Support Hours**

8:00am - 6:00pm Middle European Time

Monday - Friday

**TRENDware International, Inc.**

3135 Kashiwa Street. Torrance, CA 90505

**<http://www.TRENDNET.com>**