

# TEW-P1UG

**1 port USB Wireless G Print Server  
Quick Installation Guide**

**Guide d'installation rapide du  
serveur d'impression G sans fil à 1 port USB**

**Wireless-G-Druckserver mit 1 USB-Port  
Kurzanleitung zur Installation**

**Guía de instalación rápida del  
servidor de impresora 1 inalámbrico G con un puerto USB**

**Version 12.14.04**



**TRENDnet**<sup>®</sup>  
TRENDware, USA  
**What's Next in Networking**

# Table of Contents

Français .....	1
1. Préparation de l'installation .....	1
2. Détails du produit .....	2
3. Installation du matériel .....	3
4. Configuration du serveur d'impression .....	4
5. Ajout de l'imprimante réseau sur votre PC .....	8
6. Configuration du branchement sans fil du serveur d'impression .....	11
Troubleshooting .....	12

# Français QIG

## 1. Préparation de l'installation

### Contenu de l'emballage

Veuillez vérifier la présence des éléments suivant dans la boîte:



### Configuration PC minimale

1. Processeur Pentium 100Mhz ou plus rapide
2. 8 MB de RAM ou davantage
3. Systèmes d'exploitation Windows 95/98/NT/ME/2000/XP/2003, HP-UX Unix, Sun O.S, Solaris, SCO Unix, AIX, Unixware, Linux, Mac O.S.

## 2. Détails du produit

Le serveur d'impression G sans fil est équipé d'une prise RJ-45, et d'un port USB. Il est également pourvu de quatre voyants lumineux indiquant l'alimentation, l'activité réseau et l'activité d'impression.



Prise RJ-45

Port USB

Bouton de réinitialisation

Prise de l'adaptateur secteur



Voyant réseau

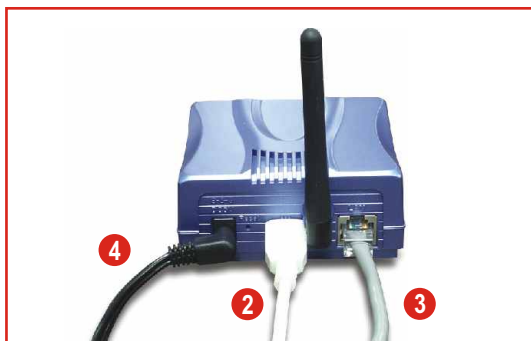
Voyant d'alimentation

Voyants d'impression

Voyant réseau sans fil

### 3. Installation du matériel

1. Eteignez le serveur d'impression et les imprimantes.
2. Branchez les imprimantes au port du serveur d'impression.
3. Branchez le câble RJ45 au port LAN et sur le hub ou le commutateur de votre réseau.
4. Branchez l'adaptateur secteur dans la prise d'alimentation située au dos du serveur d'impression.
5. Allumez l'imprimante.



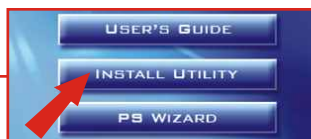
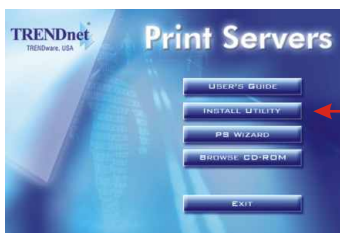
Votre installation est à présent terminée.

# 4. Configuration du serveur d'impression

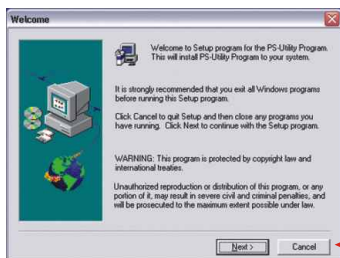
**Remarque :** Les utilisateurs MAC doivent modifier m'adresse IP de leurs ordinateurs et introduire 192.168.0.X (X étant un chiffre disponible entre 1 et 253), et **192.168.0.1** dans leur navigateur Internet afin d'accéder à l'utilitaire du serveur d'impression sur Internet.

## Utilisateurs Windows

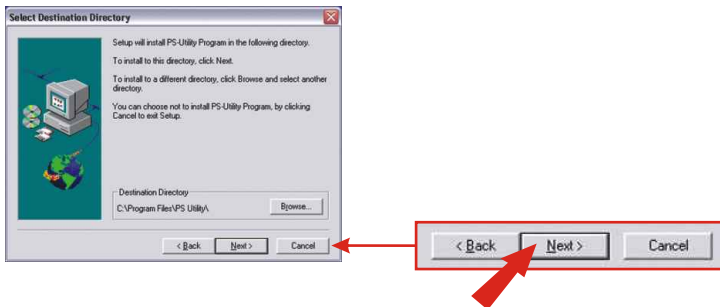
1. Insérez le CD-ROM du TEW-P1UG dans le lecteur de CD-ROM de votre ordinateur.
2. Cliquez sur **Install Utility (Installer l'utilitaire)**.



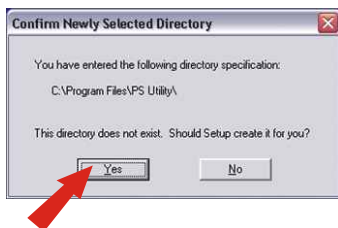
3. Cliquez sur **Next (Suivant)**.



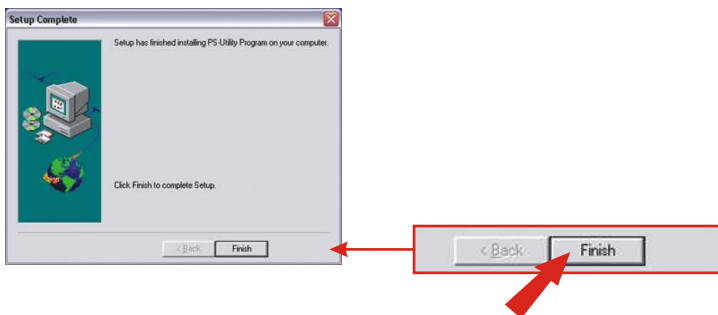
#### 4. Cliquez sur **Next (Suivant)**.



#### 5. Cliquez sur **Yes (Oui)**.



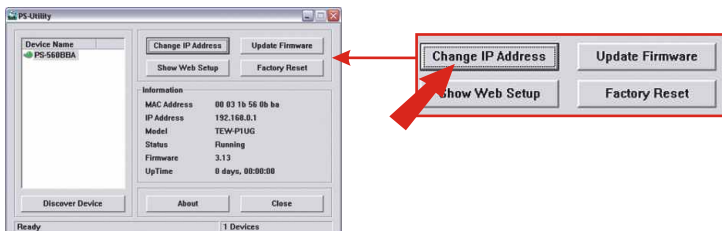
#### 6. Cliquez sur **Finish (Terminer)**.



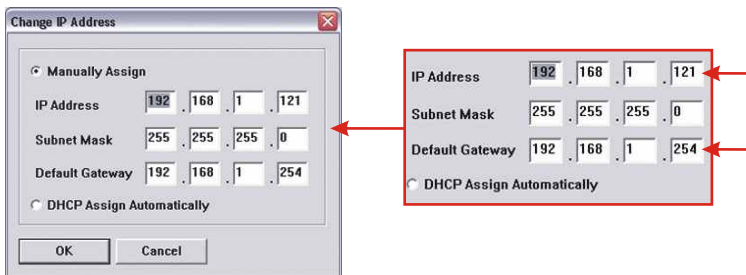
7. Double-cliquez sur l'icône **PS-Utility**.



8. Cliquez sur **Change IP Address** (Changer l'adresse IP).

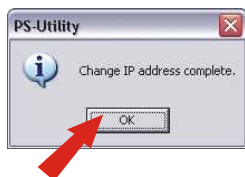


9. Encodrez l'adresse IP correspondant à votre LAN. Encodrez la Passerelle par défaut (l'adresse IP locale de votre routeur).

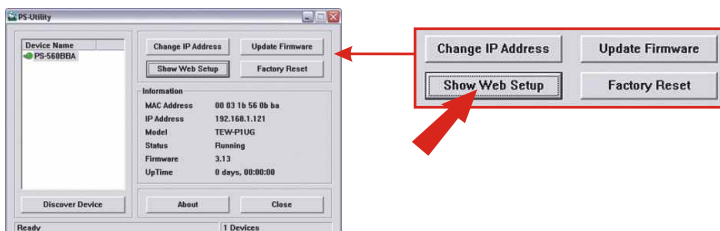




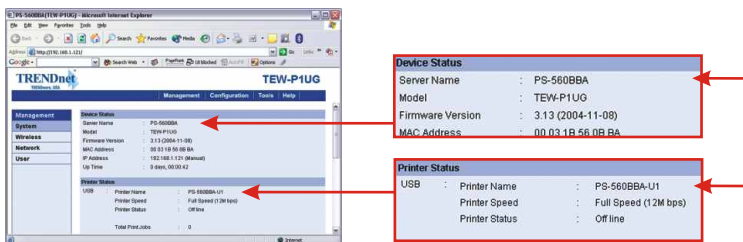
10. Cliquez sur **OK**.



11. Cliquez sur **Show Web Setup (Montrer les paramètres Internet)**.



12. Inscrivez le **Nom du serveur** et le **Nom de l'imprimante**.



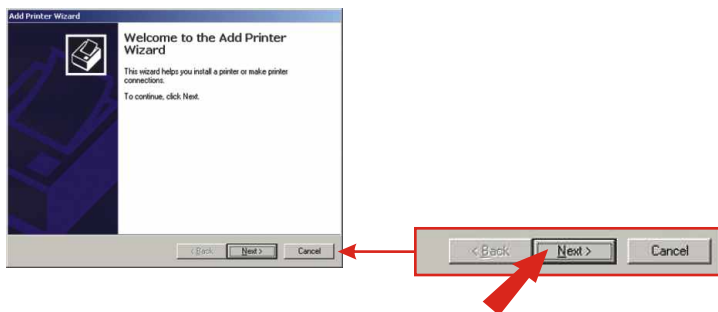
La configuration du serveur d'impression sans fil est à présent terminée. Pour plus d'informations, veuillez consulter le Guide de l'utilisateur repris sur le CD-ROM.

# 5. Ajout de l'imprimante réseau sur votre PC

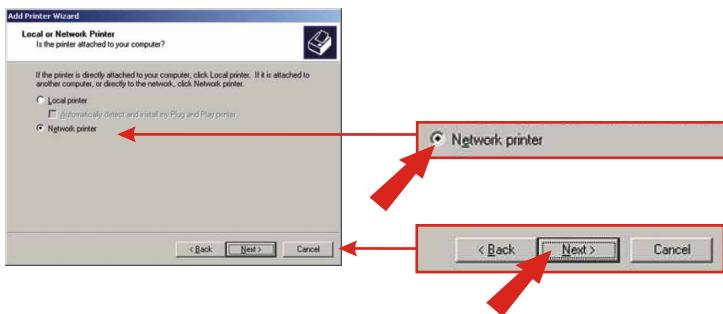
## Pour Windows 95/98/ME/2000/XP

**Remarque :** Si vous utilisez Windows 95/98/ME, assurez-vous que NETBEUI est installé avant de suivre les instructions ci-dessous. Si vous utilisez Windows 2000/XP, vous pouvez alors simplement ajouter votre imprimante en suivant les instruction ci-dessous. En ce qui concerne les instructions d'impression TCP/IP, veuillez consulter le Guide de l'utilisateur repris sur le CD-ROM pour plus d'informations.

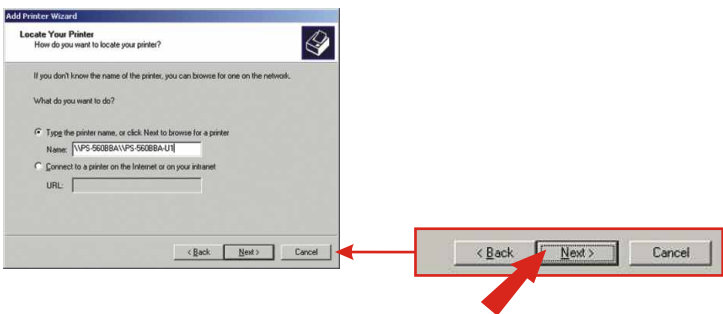
1. Pour Windows 2000/XP, cliquez sur **Start** (Démarrer) → **Control Panel** (Panneau de configuration).  
Pour Windows 95/98/ME, cliquez sur **Start** (Démarrer) → **Settings** (Paramètres) → **Control Panel** (Panneau de configuration).
2. Double-cliquez sur l'icône **Printers and Fax** (Imprimantes et fax).
3. Cliquez ou double-cliquez sur **Add Printer** (Ajouter une imprimante).
4. Cliquez sur **Next** (Suivant).



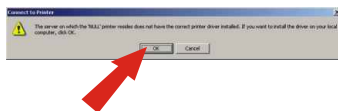
5. Sélectionnez l'option **Network Printer** (Imprimante réseau) et cliquez sur **Next** (Suivant).



6. Cliquez sur l'option vous permettant d'encoder le nom de l'imprimante. Tapez le nom du serveur et de l'imprimante en respectant le format suivant : **\\nom du serveur\nom de l'imprimante**. Par exemple, si vous branchez une imprimante USB sur le port **USB1**, vous indiquerez **\\PS-560BBA\PS-560BBA-U1 SANS ESPACE** entre les caractères. Cliquez sur **Next** (Suivant).



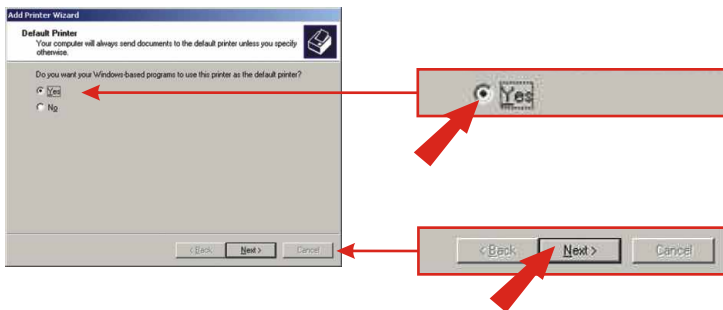
7. Cliquez sur **OK**.



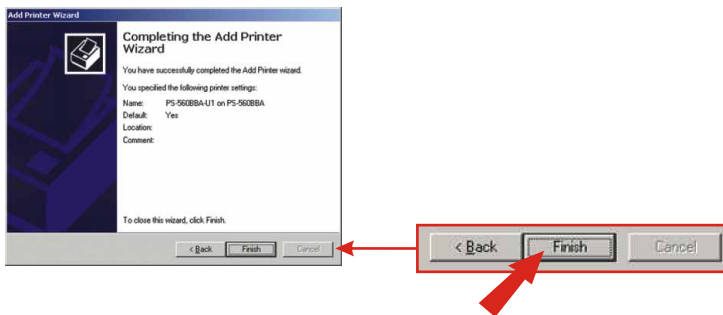
8. Sélectionnez le pilote adéquat pour votre imprimante.



9. Cliquez sur **Yes (Oui)**. Cliquez sur **Next (Suivant)**.



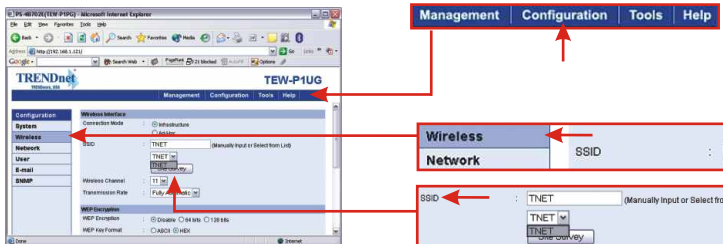
## 10. Cliquez sur **Finish (Terminer)**.



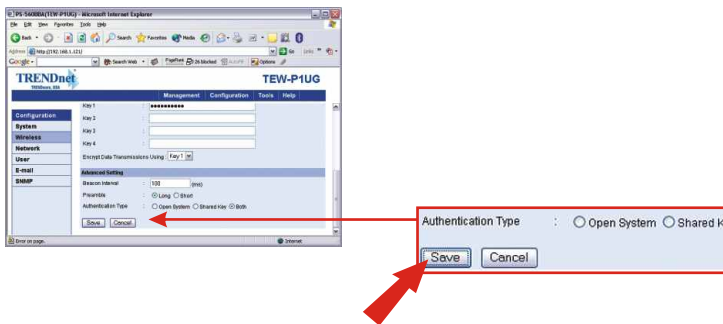
Vous avez terminé l'ajout de l'imprimante à votre PC.

# 6. Configuration du branchement sans fil du serveur d'impression

1. Ouvrez l'utilitaire web et cliquez sur **Configuration**. Cliquez sur **Wireless** (sans fil), et utilisez le menu déroulant pour sélectionner le **SSID** ou un Point d'accès ou un routeur sans fil branché sur votre réseau.



2. Faites défiler l'utilitaire. Cliquez sur **Save** (Enregistrer).



Votre configuration sans fil est terminée.

# Troubleshooting

**Q1: I cannot add a network printer after I typed the server name and printer name.**

**A1:** Please double check your hardware connections. Make sure that your printer is connected properly to the print server and your power adapter is connected properly to a power outlet. (See 3. **Hardware Installation**)

**Q2: I verified that the hardware installation is correct and typed the correct printer name, but I still cannot find the network printer.**

**A2:** Make sure that the server name and printer name is entered correctly. There should be no spaces, and the back slashes that separate the server name and printer name should be this, \\, instead of this, //. (See 5. **Add Network Printer**).

**Q3: I typed in the server name and printer name correctly and successfully installed the network printer. But I can't print a test page.**

**A3:** Make sure that the printer is **online** by turning the printer on. Make sure the power adapter of your printer is properly connected to a power outlet.

**Q4: I successfully added a network printer to my computer, and my printer is receiving power. I can also print a test page, but I cannot print anything from Microsoft Word or other applications.**

**A4:** Make sure to set the newly installed network printer to your **default** printer.

**Q5: I configured my print server to automatically receive an IP Address from a DHCP server, and now I cannot go into the print server's web utility.**

**A5:** Open **PS-Utility v2.00** (See 4. **Configure the Print Server**) to locate your Print Server's IP address. For MAC users, press the **Reset** button at the back of the TEW-P1UG, hold the button for 15 seconds, release the button, and enter **http://192.168.0.1** in a web browser to access the web utility feature.

**Q6: I pressed the reset button and held it for 15 seconds. I also typed in http://192.168.0.1 in a web browser, but I still cannot access my print server.**

**A6:** Make sure to change your IP Address to **192.168.0.xxx** where **xxx** is an available number between 2 to 253. (See 4. **Configure TCP/IP Settings**)

**Q7: I configured my Wireless Print Server to have the same SSID as my Access Point, but I still cannot print from my Wireless Print Server.**

**A7:** Your Access Point or Wireless Router may have enabled its wireless security. You can either disable the wireless security or configure the Print Server's wireless security feature. Make sure that the encryption method and password for your Wireless Printer is the **SAME** as your Access Point or Wireless Router. Also make sure that the format (HEX or ASCII) and the bit encryption (64-bit, 128bit, etc.) is the same.

If you have any questions regarding the **TEW-P1UG 1 port USB Wireless Print Server**, please contact Trendware Technical Support Department.

## Contact Technical Support

Telephone: +1-310-626-6252  
Fax: +1-310-626-6267  
Website: [www.TRENDNET.com](http://www.TRENDNET.com)  
E-mail: [support@trendware.com](mailto:support@trendware.com)

## Technical Support Hours

7:00AM ~ 6:00PM, Monday through Friday  
Pacific Standard Time (except holidays)

## **Certifications**

This equipment has been tested and found to comply with FCC and CE Rules. Operation is subject to the following two conditions:

- (1) This device may not cause harmful interference.
- (2) This device must accept any interference received including interference that may cause undesired operation.





## Product Warranty Registration

Please take a moment to register your product online.  
Go to TRENDware's website at <http://www.TRENDNET.com>

**TRENDware International, Inc.**  
3135 Kashiwa Street  
Torrance, CA 90505

**<http://www.TRENDNET.com>**