



Lühike paigaldusjuhend



TE100-P11
TEW-P11G

H/W: V1

Eesti	1
1. Enne alustamist	1
2. Kuidas paigaldada	3
3. Printserveri seadistamine	4
Tõrkeotsing	8



Pakendi sisu

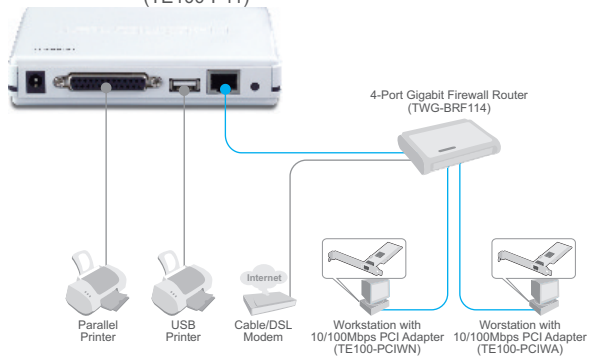
- TE100-P11/TEW-P11G
- CD-ROM Utiliit
- Mitme keelne lühike paigaldusjuhend
- Toiteplokk (5V DC, 2A)

Minimaalsed nõuded süsteemile

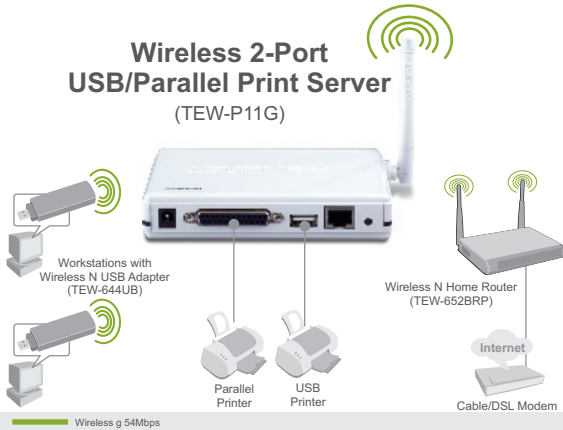
- CD-ROM lugeja
- Windows 98SE/Me/2000/XP/2003 Server/Vista
- Traadiga või traadivaba ruuter
- Kättesaadav DHCP server – üldiselt ruuterid sisaldavad ka DHCP serverit

Rakendus

2-Port USB/Parallel Print Server (TE100-P11)



Wireless 2-Port USB/Parallel Print Server (TEW-P11G)



2. Kuidas paigaldada

Märkus: Palun lülitage kõikide printerite toide välja enne, kui hakkate neid ühendama printserveri taha.

1. Ühendage RJ-45 kaabel switchi/ruuteri juurest printserveri LAN-porti.

2. hendage paralleel või USB printer print serveriga.

3. Ühendage AC toiteplokk printserveriga ja seejärel pistikupesasse.

4. Lülitage printeri toide sisse.



3. Printserveri seadistamine

Märkus: Lülitage oma arvutis välja kõik antiiviiruse ja tule müüri programmid, enne kui alustate printserveri installeerimist.

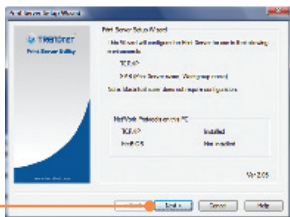
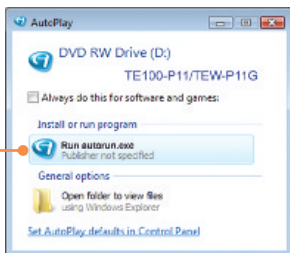
Windows'i kasutajatele

1. Sisestage **Utiliidi CD-ROM** oma arvuti CD-ROMi lugejasse.

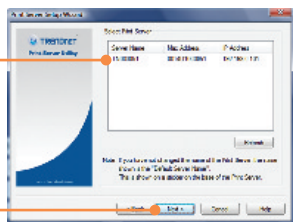
2. Klõpsake **Run autorun.exe** (ainult Windows Vista puhul).

3. Klõpsake **Setup Wizard**.

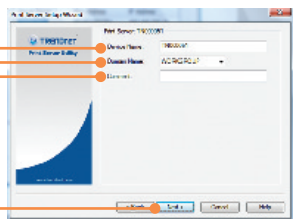
4. Klõpsake **Next**.



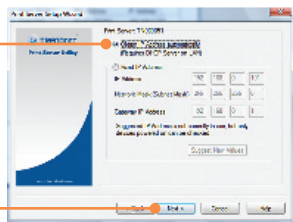
5. Valige printserver ja klikkige **Next**.



6. Soovi korral võite muuta seadme nime (**Device Name**), domeeni nime (**Domain Name**) ja lisada kommentaare **Comment** (vabal valikul). Siis klikkige **Next**.

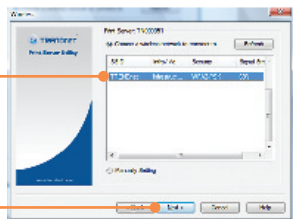


7. Valige **Obtain IP Address automatically** ja vajutage **Next**.

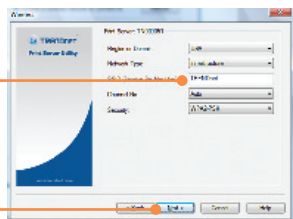


Märkus: Kui teil on seade TE100-P11, siis minge kohe punkti 11. Kui te kasutate seadet TEW-P11G, jätkake punktist 8.

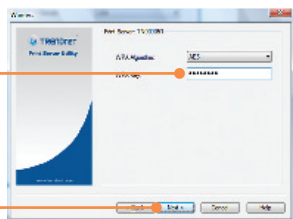
8. Valige soovitud traadivaba võrk ja klikkige **Next**.



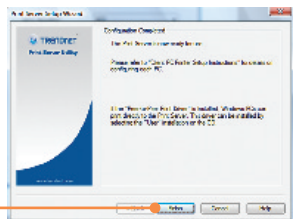
9. Õiged traadivaba võrgu häälestused peaksid automaatselt paigalduma. Jätkamiseks vajutage **Next**.



10. Vajaduse korral sisestage ka krüpteerimis võti teie traadivaba võrgule ja vajutage **Next**. Antud näide kuvab WPA2-PSK.



11. Klõkkige **Finish**.



12. Klõkkige OK.



13. Ühendage RJ-45 kaabel lahti ja võtke toide välja. Peale seda ühendage toide tagasi (TEW-P11G seadmega).

Printserveri paigaldamine on nüüd lõppenud

Detailsemat informatsiooni, mis puudutab printerite paigaldust Windows 98SE/Me/2000/XP/2003 Server/Vista ja põhjalikumat häälestamist, leiate Tõrkeotsingust, kasutusjuhendi CD-ROM'ilt (inglise keeles) või TRENDneti kodulehelt www.trendnet.com.

Teie seadmete registreerimine

Et kindlustada teid parima teeninduse ja toega, palun leidke moment, et registreerida teie toode OnLines - www.Trendnet.com/register
Täname, et te valisite TRENDnet'i.

K1. Paigaldusevõlur (Setup Wizard) ei leia minu printserverit. Mida ma peaksin tegema?

V1. Esiteks kontrollige oma riistvara konfiguratsiooni, veenduge et printserver on sisse lülitatud ja korrektselt paigaldatud. Järgmiseks klikkige **Refresh**. Kolmandaks lülitage välja kõik tulemüüri programmid (Näiteks: ZoneAlarm). Kui teie arvuti töötab Windows XP või Vista tarkvaraga, lülitage välja sisseehitatud tulemüüri programm. Neljandaks, ühendage lahti printserveri voolujuhe, oodake 15 sekundit ja ühendage toide tagasi.

K2. Kuidas ühendada printer minu arvutiga?

V2. Palun vaadake CD-ROM'il olevast lühikesest kasutusjuhendist, kuidas lisada printerit teie arvutisse.

K3. Ma häälestasin printserveri automaatselt vastu võtma IP aadressi DHCP serverist, kuid nüüd ei saa ma brauseriga häälestamiseks siseneda oma printserverisse.

V3. Avage oma paigaldusevõlur (Setup Wizard) (vaata punkti 3. Printserveri seadistamine), et leida teie printserveri IP aadress. Nüüd sisestage antud IP aadress oma brauserisse.

K4. Peale edukat TEW-P11G traadivaba võrgu häälestuste paigaldamist, ei saa ma enam ühendust printserveriga.

V4. Esiteks veenduge, et traadivaba seadistused on samad teie traadivaba võrguga. Teiseks kontrollige, kas Etherneti kaabel on printserveri küljest lahti ühendatud ja **WIRELESS LED** helendab.

Kui teil on jätkuvalt probleeme või küsimusi **TE100-P11/TEW-P11G**, kohta, palun tutvuge CD-ROMil oleva kasutusjuhendiga või võtke ühendust TRENDneti tehnilise toega.

Sertifikaadid:

Antud seade on testitud ja leitud vastavaks FCC ja CE seadustega.

1. Antud seade ei põhjusta kahjulikke häireid.
2. Antud seade peab vastu võtma kõik saadud häired, sealhulgas häired, mis võivad põhjustada soovimatut tööd.



Elektri- ja elektroonikatoodete jäätmeid ei tohi ära visata koos olmejäätmetega. Abivahendite olemasolu korral palume ümber töötlemiseks sorteerida. Küsi nõu jäätmete ümber töötlemise kohta oma kohalikul jaemüüjalt.



MÄRKUS: TOOTJA EI VASTUTA ÜHEGI TV VÕI RAADIO HÄIRETE EEST, MIS ON PÕHJUSTATUD ANTUD SEADME LUBAMATUST ÜMBEREHITAMISEST. IGASUGUNE ÜBERMODIFITSEERIMINE TÜHISTAB AUTORIVASTUTUSE ANTUD SEADMELE.



Product Warranty Registration

Please take a moment to register your product online.
Go to TRENDnet's website at <http://www.trendnet.com/register>

TRENDnet[®]
20675 Manhattan Place
Torrance, CA 90501
USA