



Lühike paigaldusjuhend



TEW-MP1U

Eesti	1
1. Enne alustamist	1
2. Kuidas paigaldada	2
3. Printserveri seadistamine	3
4. Printimine	7
5. Faksimine	8
6. Skanner	9
Tõrkeotsing	10

1. Enne alustamist



Pakendi sisu

- TEW-MP1U
- Utiliidi CD-plaat
- Lühike paigaldusjuhend
- Toiteplokk (12 V, 1A)

Minimaalsed nõuded süsteemile

- CD-ROM kettaseade
- Kesksprotsessor: 300MHz või rohkem / 800MHz (Windows Vista)
- Mälu: 256MB RAM või rohkem / 512MB RAM või rohkem (Windows Vista)
- Windows 2000/XP/2003 Server/Vista (32bit)

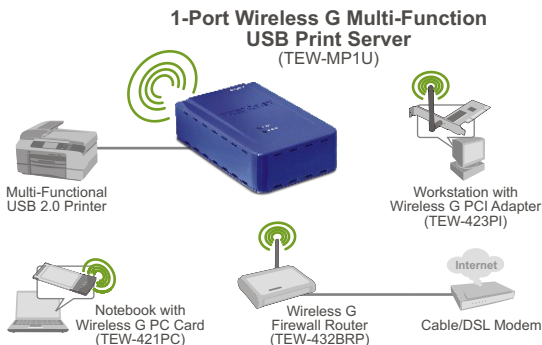
Märkus:

1. Ärge teostage alljärgnevat enne, kui seda teha palutakse:

1. Paigaldage utiliit.
2. Ühendage printer printeri serveri külge.
3. Ühendage arvuti printserveriga.

2. Utiliit tuleb paigaldada igale arvutile multifunktsionaalse printeri kasutamise järjekorras.

Rakendus



2. Kuidas paigaldada

1. Paigaldage arvutisse printeri draiverid. Seejärel lülitage printeri toide välja ja ühendage see ka arvuti tagant lahti.

Märkus: Printeri paigaldamise juhiseid vaadake, palun, oma printeri kasutusjuhendist.

2. Ühendage **AC toiteplokk** printserveriga ja seejärel pistikupesasse.

3. Ühendage RJ-45 võrgukaabel switchi/ruuteri juurest printserveri **LAN**-porti.

4. Ühendage USB printer printserveri **USB** porti.

5. Lülitage printeri toide sisse (**ON**).

6. Veenduge, et printserveris põleb **Status**-tuli.



3. Printserveri seadistamine

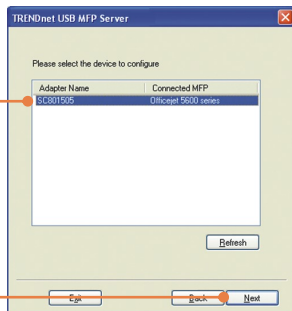
1. Sisestage utiliidi CD-plaat oma arvuti kettaseadmesse. Seejärel klõikige **Setup Wizard** nupul.



2. Klõikige **Skip** nupul.



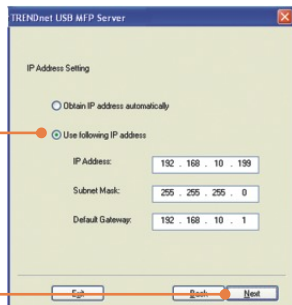
3. Valige printeri server ja seejärel klõikige **Next** nupul.



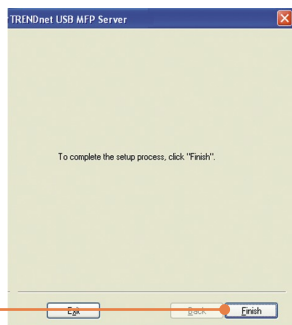
4. Valige traadita ühendus ja klikkige **Next** nupul.



5. Seadistage printserveri IP aadress nii, et see oleks samas alamvõrgus Teie arvutivõrguga, ja seejärel klikkige **Next** nupul.



6. Klikkige **Finish** nupul.



7. Klõikige **Yes** nupul.



8. Järgige **InstallSheild** viisardi juhiseid ja seejärel klõikige **Finish** nupul.



9. Klõikige **Resource** nupul ja seejärel klõikige **Connect** nupul.



10. Ekraanile ilmub draiveri viisard. Printeri paigaldamiseks järgige printeri draiveri viisardit.

11. Klõkkige **OK** nupul.



Printserveri seadistamine on lõppenud.

Täpsemat teavet TEW-MP1U seadistamise ja edasijõudnud valikute kohta leiate kasutaja käsiraamatust utiliidi CD-plaadil (inglise keeles) või TRENDneti veebilehelt www.trendnet.com

Teie seadmete registreerimine

Et kindlustada teid parima teeninduse ja toega, palun leidke moment, et registreerida teie toode OnLines - www.Trendnet.com/register
Täname, et te valisite TRENDnet'i.

4. Printimine

Märkus: Samaaegselt saab printserverit kasutada vaid üks kasutaja. Kui üks kasutaja on printserveri kasutamise lõpetanud, saab seda kasutada teine kasutaja.

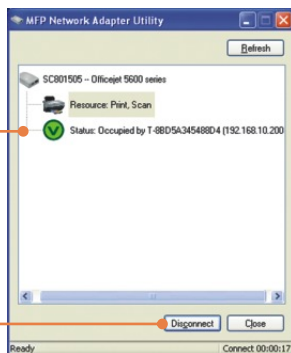
1. Klõpsake **Resource** nupul ja seejärel klõpsake **Connect** nupul.



2. Status näitab hetkel printerit kasutava kliendi arvutit ja IP aadressi.

3. Kasutaja saab nüüd printimist alustada.

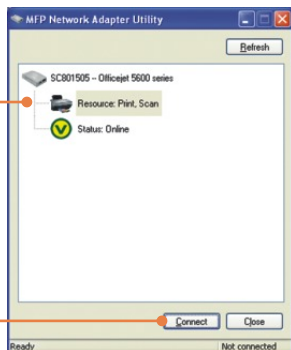
4. Klõpsake **Disconnect** nupul.



5. Faksimine

Märkus: Samaaegselt saab printserverit kasutada vaid üks kasutaja. Kui üks kasutaja on printserveri kasutamise lõpetanud, saab seda kasutada teine kasutaja.

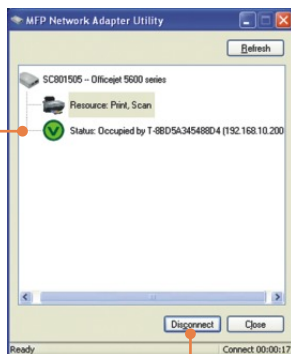
1. Klõpsake **Resource** nupul ja seejärel klõpsake **Connect** nupul.



2. Status näitab hetkel printerit kasutava kliendi arvutit ja IP aadressi.

3. Kasutaja saab nüüd faksimist alustada. Faksimisel järgige multifunktsionaalse printeri tarkvara juhiseid.

4. Klõpsake **Disconnect** nupul.



6. Skanner

Märkus: Samaaegselt saab printserverit kasutada vaid üks kasutaja. Kui üks kasutaja on printserveri kasutamise lõpetanud, saab seda kasutada teine kasutaja.

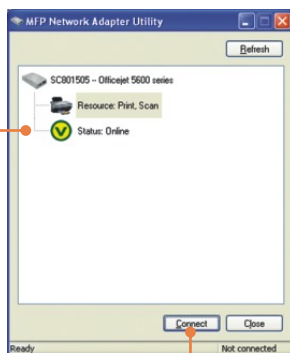
1. Klõpsake **Resource** nupul ja seejärel klõpsake **Connect** nupul.



2. Status näitab hetkel printerit kasutava kliendi arvutit ja IP aadressi.

3. Asetage dokument multifunktsionaalse printeri skanneri alusele. Skaneerimisel järgige multifunktsionaalse printeri tarkvara juhiseid.

4. Klõpsake **Disconnect** nupul.



K1: Häälendamise viisard/utiliit ei leia printserverit ja/või printerit/salvestusseadet. Mida ma peaksin tegema?

V1: Esiteks, kontrollige üle riistvaraühendused: veenduge, et printserver ja printer on sisse lülitatud (ON) ning korralikult ühendatud. Veenduge, et RJ-45 võrgukaabel on kindlalt printserveri ja switchi/ruuteriga ühendatud. Teiseks, blokeerige tarkvara tulemüüri programm, nagu näiteks ZoneAlarm või Norton Internet Security. Kui Teie arvutis on Windows XP või Vista, blokeerige sisseehitatud tulemüür. Kolmandaks, klõpsake **Refresh** nupul. Neljandaks, lülitage printserver sisse/välja. Võtke printserveri toide välja, oodake 15 sekundit ja seejärel pange toide sisse tagasi.

K2: Häälendamise viisard/utiliit ei leia printerit. Mida ma peaksin tegema?

V2: Esiteks, veenduge, et printer on sisse lülitatud (ON) ning korralikult ühendatud. Teiseks, ühendage printer mõne teise USB kaabliga. Kolmandaks, lähtestage (reset) printserver. Võtke nõõpnõel või kirjaklamber ja vajutage 15 sekundit printserveri reset-nuppu, seejärel laske lahti.

K3: Ma ei saa printserverisse printida. Mida ma peaksin tegema?

V3: Esiteks, veenduge, et Te järgite täpselt osas 2 näidatud printserveri paigaldamise samme. Teiseks, paremkliikige Utiliidi printserveril ja kliikige connect. Kui printserverit kasutab mõni teine kasutaja, siis Te peate ootama, kuni teine on Selle kasutamise lõpetanud. Kolmandaks, kui Te olete printserveriga ühenduses ja mittetõõtav (idle) mõne minuti jooksul, ilmub hoiatusteade. Kui Te ei vasta minuti jooksul, katkestatakse Teie printserveri ühendus automaatselt. Te peate ühenduse printserveriga uuesti looma.

K4: Ma saan printida testlehte, aga ei saa midagi printida Microsoft Wordist või mõnest teisest rakendusest.

V4: Seadke uus paigaldatud printer oma arvuti vaikimisi (**default**) printeriks. Klõpsake Start ja seejärel Printers & Faxes ja veenduge, et Teie printer on linnukesega tähistatud.

K5: Ma seadistasin oma printserveri selliselt, et see saaks DHCP serverist automaatselt IP aadressi, ja nüüd ma ei saa siseneda printserveri veebiuiliiti.

V5: Printserveri IP aadressi leidmiseks avage printserveri häälestamise viisard (setup wizard – vaadake osast 3. Printserveri seadistamine).

K6: Kas on mingi võimalus arvutit printserverist lahutada?

V6: Kui kasutaja on olnud mittetöötav (idle) mõne minuti jooksul, katkestatakse tema ühendus automaatselt.

K7: Pärast seda, kui ma olin edukalt seadistanud TEW-MP1U vastavaks traadivaba võrgu seadetega, ei saa ma enam läbi printserveri printida.

V7: Esiteks, veenduge, et traadita seaded sobivad traadita võrgu seadetega. Teiseks, pärast traadita võrgu seadete häälestamist, võtke printserveri toide välja, ühendage Etherneti kaabel printserverist lahti, oodake 15 sekundit ja seejärel pange toide sisse tagasi. Kolmandaks, veenduge, et printserveril põlevad WLAN LED-tuled. Neljandaks, kui Teil on traadita võrgul lubatud krüpteerimine, leidke krüpteerimise tüüp (näiteks, WEP, WPA-PSK) ja krüpteerimise võti (encryption key). Seejärel avage häälestamise viisard, võtke ühendust soovitud traadita võrguga ja sisestage krüpteerimise võti.

Kui teil endiselt esineb probleeme või on küsimusi TEW-MP1U kohta, lugege lisateavet kasutaja käsiraamatust Easy Go Setup CD-plaadilt (inglise keeles) või võtke ühendust TRENDneti tehnilise toe osakonnaga

Sertifikaadid:

Antud seade on testitud ja leitud vastavaks FCC ja CE seadustega.

1. Antud seade ei põhjusta kahjulikke häireid.
2. Antud seade peab vastu võtma kõik saadud häired, sealhulgas häired, mis võivad põhjustada soovimatut tööd.



Elektri- ja elektroonikatoodete jäätmeid ei tohi ära visata koos olmejäätkega. Abivahendite olemasolu korral palume ümber töötlemiseks sorteerida. Küsi nõu jäätmete ümber töötlemise kohta oma kohalikul jaemüüjalt.



MÄRKUS: TOOTJA EI VASTUTA ÜHEGI TV VÕI RAADIO HÄIRETE EEST, MIS ON PÕHJUSTATUD ANTUD SEADME LUBAMATUST ÜMBEREHITAMISEST. IGASUGUNE ÜMBERMODIFITSEERIMINE TÜHISTAB AUTORIVASTUTUSE ANTUD SEADMELE.



TRENDnet Technical Support

US • Canada

Toll Free Telephone: 1(866) 845-3673

24/7 Tech Support



Europe (Germany • France • Italy • Spain • Switzerland • UK)

Toll Free Telephone: +00800 60 76 76 67

English/Espanol - 24/7

Francais/Deutsch - 11 am-8pm, Monday - Friday MET

Worldwide

Telephone: +(31) (0) 20 504 05 35

English/Espanol - 24/7

Francais/Deutsch - 11 am-8pm, Monday - Friday MET

Product Warranty Registration

Please take a moment to register your product online.

Go to TRENDnet's website at <http://www.trendnet.com/register>

TRENDnet[®]
20675 Manhattan Place
Torrance, CA 90501
USA