



TRENDNET



User's Guide



TEW-AI86D
TEW-AI86DB

Table of Contents

Deutsch	1
1. Bevor Sie anfangen	1
2. Installation der Hardware	2
Troubleshooting	7

1. Bevor Sie anfangen

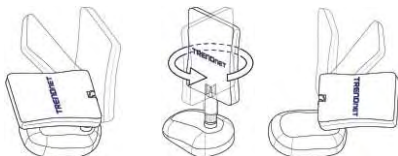


Packungsinhalt

- TEW-AI68D/TEW-AI68DB
- Antennenfuß (nur TEW-AI68DB)
- Bedienungsanleitung
- Einbausatz (nur TEW-AI68DB)

Produktbeschreibung

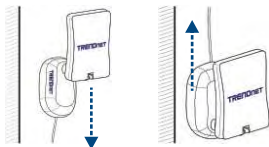
Die direktionale Zimmerantenne ist mit einer Reverse-SMA-Buchse ausgestattet, über die Sie sie mit Ihrem Access Point oder drahtlosen Netzwerkadapter verbinden können.



! WARNUNG: Die Antenne lässt sich von 0° bis 180° neigen und um 360° drehen. Das interne Antennenkabel ist starr befestigt. Drehen Sie die Antenne deshalb nicht über 360° hinaus.

Befestigung an Wand/Oberfläche (Antennenfuß mit eingelassenen Magneten)

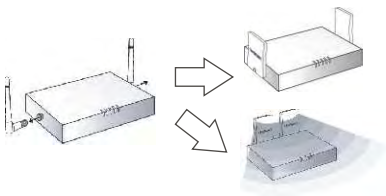
Sie können die Antenne mit Hilfe der beiliegenden Klemmen und Schrauben an einer Wand anbringen oder einfach an einer Metalloberfläche anheften.



Für die Verbindung mit dieser Antenne empfohlene Geräte

Drahtlose Basisstationen mit abnehmbaren Antennen:

Die Antenne erzeugt ein 80° breites, gerichtetes Signal, mit dem die Signalübertragung konzentriert und in Ihrem Heimbüro größere Reichweiten erzielt werden können.



Drahtloser PCI-Adapter oder IP-Kamera mit abnehmbarer Antenne



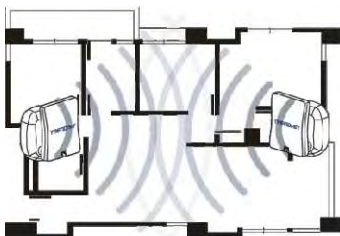
⚠ Empfehlung: Aufgrund des bidirektionalen Charakters von WiFi-Geräten (Empfangen/Senden) ist zu empfehlen, dass Sie sowohl die AP-Basisstation als auch die Gegenstelle mit einer externen Antenne versehen.

Empfohlene Anbringungsorte

Die TEW-AI86D hat eine gerichtete Signalabdeckung von 80° . Der ideale Anbringungsort liegt deshalb in einer Ecke des jeweiligen Bereichs.

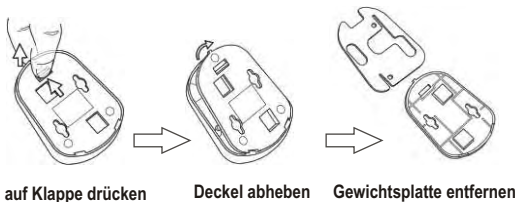


Sie können die Antennen aber auch an der Seite bzw. am Rand des gewünschten Bereichs befestigen, um Übertragungen durch lange Räume/Gänge zu ermöglichen.



Befestigungsvarianten und Aufbau des Antennenfußes

⚠ Lesen Sie bitte die folgenden Installationshinweise, bevor Sie die Löcher in die Wand bohren.



Nachdem Sie die Bodenplatte aus ihrer Fassung genommen haben, ziehen Sie die Gewichtsplatte aus den Halterungen, so dass die Löcher für die Schrauben zugänglich werden.

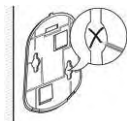
⚠ Um das Gewicht zu vermindern und die magnetische Anziehungskraft zu erhöhen, sollten Sie unbedingt die Metallplatte entfernen, bevor Sie die Antenne an der Decke, einem Raumteiler oder einer metallischen Oberfläche anbringen.



Ort auswählen



Schablone für
Fuß ansetzen



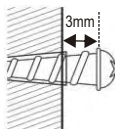
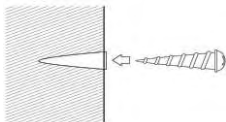
Schraubenposition
markieren

! **WARNUNG:** Achten Sie bitte darauf, dass der Abstand zwischen der gewählten Antennenposition und dem AP bzw. der Gegenstelle nicht zu groß ist (Antennenkabel ist 1 Meter lang).

Nachdem Sie die korrekten Bohrpunkte an der Wand gekennzeichnet haben, bauen Sie den Antennenfuß wieder zusammen, ohne das Metallgewicht einzusetzen. Die Klemmen sollten nicht herausragen.

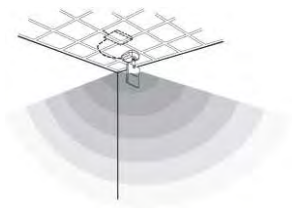
Zu den Schrauben

Sobald Sie ein Loch in die Trockenmauer/Gipsplatte gebohrt haben, stecken Sie den Plastikdübel hinein (3mm-Bohrer). Lassen Sie, wie in der Grafik gezeigt, etwa 3 bis 5 mm der Gewindeschraube hervorstehen.



Deckenbefestigung mit Halterungen oder Magneten

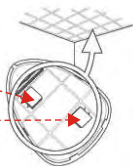
Die Deckenbefestigung ist dann zu empfehlen, wenn Ihre drahtlose Basisstation hinter einer Zwischendecke verborgen ist oder eine Diebstahlschutzhülle verwendet wird.



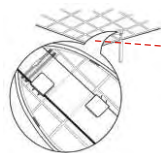
So montieren Sie den Antennenfuß für eine Deckenbefestigung



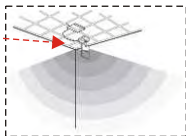
auf Klappe drücken
und anheben



Abdeckung umdrehen, so dass die
Deckenhalterungen zugänglich werden



Halterungen an
T-Schiene befestigen



AP/Router abdecken

! **Hinweis:** Wenn die T-Schienen der Deckenkonstruktion aus Stahl bestehen, brauchen Sie die Abdeckung des Antennenfußes nicht umzudrehen, da die Antenne mit Hilfe der eingelassenen Magneten an der Schiene angeheftet werden kann.

Q1. How come I cannot transmit or receive Wi-Fi signals with my TEW-AI86D?

A1. The TEW-AI86D is a directional antenna and can only send and receive signals from the front panel. Make sure to adjust the position of the antenna by directing the front panel to laptops, PCs or other wireless devices.

Q2. My access point indicates that it is receiving power, and my laptop is within range of the TEW-AI86D. However, my laptop does not receive any signals from my access point.

A2. Make sure that you properly connect the antenna to the Wi-Fi Access Point. (See 2. Hardware Installation)

Q3. Why won't the TEW-AI86D work with my IEEE 802.11a Wireless Router or Access point?

A3. Yes. The TEW-AI86D is compatible with IEEE 802.11a/b/g wireless devices.

Q4. Is it necessary to use the tapping screws or the wall anchors that come with the TEW-AI86DB?

A4. It is only necessary if you decide to mount the TEW-AI86DB at a permanent location. Use discretion when attaching mounting brackets to the TEW-AI86DB.

If you have any questions regarding the TEW-AI86D/TEW-AI86DB, please contact TRENDnet Technical Support Department.

Certifications

This equipment has been tested and found to comply with FCC and CE Rules. Operation is subject to the following two conditions:

- (1) This device may not cause harmful interference.
- (2) This device must accept any interference received.
Including interference that may cause undesired operation.



Waste electrical and electronic products must not be disposed of with household waste. Please recycle where facilities exist. Check with you Local Authority or Retailer for recycling advice.



NOTE: THE MANUFACTURER IS NOT RESPONSIBLE FOR ANY RADIO OR TV INTERFERENCE CAUSED BY UNAUTHORIZED MODIFICATIONS TO THIS EQUIPMENT. SUCH MODIFICATIONS COULD VOID THE USER'S AUTHORITY TO OPERATE THE EQUIPMENT.

Limited Warranty

TRENDnet warrants its products against defects in material and workmanship, under normal use and service, for the following lengths of time from the date of purchase.

TEW-AI86D/TEW-AI86DB - 3 Years Warranty

If a product does not operate as warranted above during the applicable warranty period, TRENDnet shall, at its option and expense, repair the defective product or part, deliver to customer an equivalent product or part to replace the defective item, or refund to customer the purchase price paid for the defective product. All products that are replaced will become the property of TRENDnet. Replacement products may be new or reconditioned.

TRENDnet shall not be responsible for any software, firmware, information, or memory data of customer contained in, stored on, or integrated with any products returned to TRENDnet pursuant to any warranty.

There are no user serviceable parts inside the product. Do not remove or attempt to service the product by any unauthorized service center. This warranty is voided if (i) the product has been modified or repaired by any unauthorized service center, (ii) the product was subject to accident, abuse, or improper use (iii) the product was subject to conditions more severe than those specified in the manual.

Warranty service may be obtained by contacting TRENDnet office within the applicable warranty period for a Return Material Authorization (RMA) number, accompanied by a copy of the dated proof of the purchase. Products returned to TRENDnet must be pre-authorized by TRENDnet with RMA number marked on the outside of the package, and sent prepaid, insured and packaged appropriately for safe shipment.

WARRANTIES EXCLUSIVE: IF THE TRENDnet PRODUCT DOES NOT OPERATE AS WARRANTED ABOVE, THE CUSTOMER'S SOLE REMEDY SHALL BE, AT TRENDnet'S OPTION, REPAIR OR REPLACEMENT. THE FOREGOING WARRANTIES AND REMEDIES ARE EXCLUSIVE AND ARE IN LIEU OF ALL OTHER WARRANTIES, EXPRESSED OR IMPLIED, EITHER IN FACT OR BY OPERATION OF LAW, STATUTORY OR OTHERWISE, INCLUDING WARRANTIES OF MERCHANTABILITY AND FITNESS FOR A PARTICULAR PURPOSE. TRENDnet NEITHER ASSUMES NOR AUTHORIZES ANY OTHER PERSON TO ASSUME FOR IT ANY OTHER LIABILITY IN CONNECTION WITH THE SALE, INSTALLATION MAINTENANCE OR USE OF TRENDnet'S PRODUCTS.

TRENDnet SHALL NOT BE LIABLE UNDER THIS WARRANTY IF ITS TESTING AND EXAMINATION DISCLOSE THAT THE ALLEGED DEFECT IN THE PRODUCT DOES NOT EXIST OR WAS CAUSED BY CUSTOMER'S OR ANY THIRD PERSON'S MISUSE, NEGLIGENCE, IMPROPER INSTALLATION OR TESTING, UNAUTHORIZED ATTEMPTS TO REPAIR OR MODIFY, OR ANY OTHER CAUSE BEYOND THE RANGE OF THE INTENDED USE, OR BY ACCIDENT, FIRE, LIGHTNING, OR OTHER HAZARD.

LIMITATION OF LIABILITY: TO THE FULL EXTENT ALLOWED BY LAW TRENDnet ALSO EXCLUDES FOR ITSELF AND ITS SUPPLIERS ANY LIABILITY, WHETHER BASED IN CONTRACT OR TORT (INCLUDING NEGLIGENCE), FOR INCIDENTAL, CONSEQUENTIAL, INDIRECT, SPECIAL, OR PUNITIVE DAMAGES OF ANY KIND, OR FOR LOSS OF REVENUE OR PROFITS, LOSS OF BUSINESS, LOSS OF INFORMATION OR DATA, OR OTHER FINANCIAL LOSS ARISING OUT OF OR IN CONNECTION WITH THE SALE, INSTALLATION, MAINTENANCE, USE, PERFORMANCE, FAILURE, OR INTERRUPTION OF THE POSSIBILITY OF SUCH DAMAGES, AND LIMITS ITS LIABILITY TO REPAIR, REPLACEMENT, OR REFUND OF THE PURCHASE PRICE PAID, AT TRENDnet'S OPTION. THIS DISCLAIMER OF LIABILITY FOR DAMAGES WILL NOT BE AFFECTED IF ANY REMEDY PROVIDED HEREIN SHALL FAIL OF ITS ESSENTIAL PURPOSE.

Governing Law: This Limited Warranty shall be governed by the laws of the state of California.



TRENDnet

TRENDnet Technical Support

US/Canada Support Center

European Support Center

Contact

Telephone: 1(888) 777-1550

Fax: 1(310) 626-6267

Email: support@trendnet.com

Tech Support Hours

7:30am - 6:00pm
Pacific Standard Time
Monday - Friday

Contact

Telephone:

Deutsch: +49 (0) 6331 / 268-460

Français: +49 (0) 6331 / 268-461

0800-907-161 (numéro vert)

Español: +49 (0) 6331 / 268-462

English: +49 (0) 6331 / 268-463

Italiano: +49 (0) 6331 / 268-464

Dutch: +49 (0) 6331 / 268-465

Fax: +49 (0) 6331 / 268-466

Tech Support Hours

8:00am - 6:00pm
Middle European Time
Monday - Friday

Product Warranty Registration

Please take a moment to register your product online.
Go to TRENDnet's website at <http://www.trendnet.com>

TRENDnet

3135 Kashiwa Street

Torrance, CA 90505

USA