

# TRENDnet<sup>®</sup>



---

## Quick Installation Guide

### TEW-921DAP / TEW-925DAP (V1)

# Table of Contents

---

## **1 Français**

1. Avant de commencer
2. Références rapides
3. Installation et configuration du matériel

# 1. Avant de commencer

---

## Package Contents

- TEW-921DAP
- Guide d'installation rapide
- Câble réseau (1.5 m / 5 pieds)
- Plaque de montage

## Préalables à l'installation

- Un ordinateur muni d'un port LAN réseau disponible et d'un navigateur
- Un switch réseau PoE+ avec un port LAN réseau disponible connecté au réseau existant


## Équipement optionnel

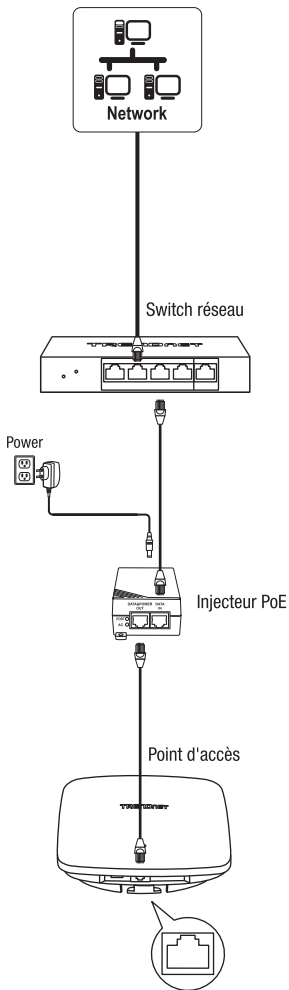
- TRENDnet TPE-115GI (injecteur PoE) pour fournir l'alimentation et les données par Ethernet au point d'accès si aucun équipement PoE n'est disponible, tel par exemple un switch PoE
- Perceuse électrique/foreuse et un forêt ou un tournevis Phillips pour la fixation

**Remarque importante:** Le point d'accès est conforme à la norme IEEE 802.3at Power over Ethernet (PoE) et peut être utilisé avec appareils compatibles 802.3at PoE+ tels que les commutateurs PoE+ et les injecteurs PoE+ pour fournir l'alimentation et les données au point d'accès via le port LAN du réseau.

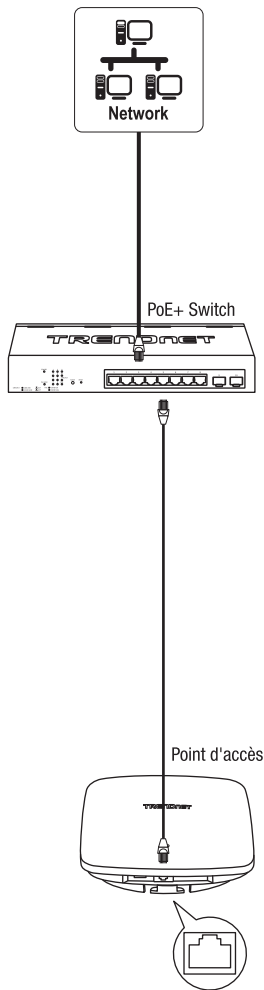
## 2. Référence rapides

**Remarque:** Par défaut, le nom du réseau sans fil/SSID et les paramètres de cryptage WiFi ont été préconfigurés pour votre commodité et se trouvent sur l'autocollant reprenant les paramètres WiFi préconfigurés ou sur l'étiquette de l'appareil située à l'arrière du point d'accès. Par défaut, la page de configuration de gestion des points d'accès est accessible via l'URL <http://tew-921dap> ou via l'adresse IP LAN par défaut <http://192.168.10.100>. Aux paramètres par défaut et à la configuration initiale, si le point d'accès est connecté à un réseau avec un serveur DHCP fournissant automatiquement les paramètres d'adresse IP, le point d'accès obtiendra les paramètres d'adresse IP du serveur DHCP du réseau et si aucun serveur DHCP n'est disponible, le point d'accès utilisera les paramètres d'adresse IP par défaut 192.168.10.100 / 255.255.255.0. Un routeur réseau est un serveur DHCP typique.

Preset Wireless Settings	
<b>Wi-Fi Name/SSID</b> (AX/AC/N) TRENDnet921_5GHz_XXXX (AX/N/B/G) TRENDnet921_2.4GHz_XXXX	
<b>Wi-Fi Password</b> XXXXXXXXXXXXXXXX	
<b>Management Login</b> <a href="http://tew-921dap">http://tew-921dap</a> username: admin password: admin	



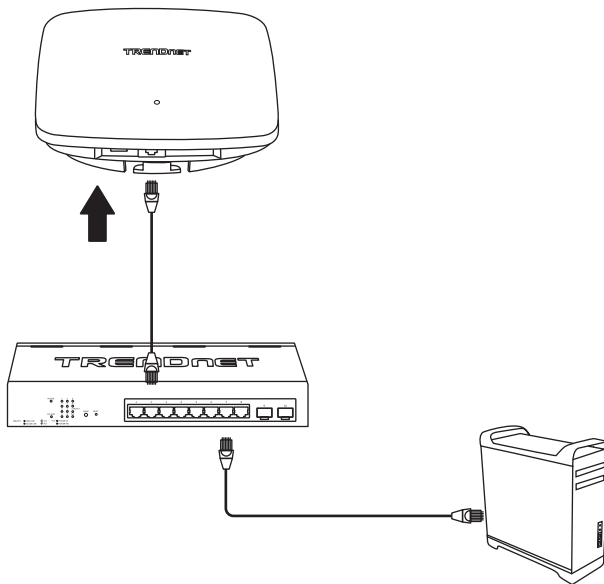
OR



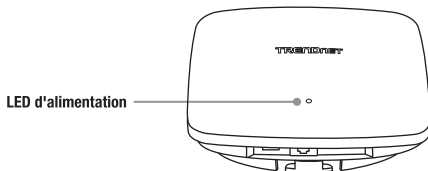
### 3. Installation et configuration du matériel

**Remarque:** Il est fortement recommandé de configurer le point d'accès avant le montage.

1. Branchez un câble réseau entre un switch PoE+, le point d'accès et votre ordinateur.



2. Le voyant d'alimentation s'allumera pour indiquer que le point d'accès est prêt.



3. Assignez une adresse IP statique à l'adaptateur réseau de votre ordinateur dans le sous-réseau de **192.168.10.x** (p. ex. 192.168.10.25) et un masque de sous-réseau de **255.255.255.0**.

**Remarque:** Pour plus d'informations concernant l'assignation d'une adresse IP statique à l'adaptateur réseau de votre ordinateur, veuillez consulter le point Q1 de la dernière section du guide d'installation, « Conseils d'installation et de dépannage ».

4. Ouvrez votre navigateur Internet, tapez l'URL par défaut <http://tew-921dap> ou l'adresse IP par défaut <http://192.168.10.100> du point d'accès WiFi dans la barre d'adresse, et appuyez sur **Enter**. L'adresse IP par défaut est **192.168.10.100**.



5. Sélectionnez votre langue dans la liste déroulante Langue et saisissez le nom d'utilisateur et le mot de passe, et cliquez sur **Login** (Identification). Par défaut:

Nom d'utilisateur: **admin**

Mot de passe: **admin**

A screenshot of a login page titled 'TEW-921DAP CONNEXION'. At the top left is a logo with 'ID' and a Wi-Fi symbol. Below the title are three input fields: 'Nom d'utilisateur :', 'Mot de passe :', and 'Langue :'. The 'Langue' dropdown menu is set to 'Français'. At the bottom center is a 'Connexion' button.

6. Pour modifier le mot de passe administrateur utilisé pour accéder à la page de configuration du point d'accès WiFi, dans la fenêtre Paramètres administrateur, saisissez le **Nouveau mot de passe** dans les champs **Nouveau mot de passe** et Vérifier le mot de passe, puis cliquez sur **Suivant**. Vos nouveaux paramètres de mot de passe seront appliqués et vous serez invité à vous connecter à la configuration du point d'accès en utilisant les nouveaux paramètres de mot de passe. Connectez-vous à la configuration du point d'accès à l'aide du nouveau mot de passe.

**Remarque:** Il est fortement recommandé de changer le mot de passe de configuration de votre point d'accès.

A screenshot of the 'Administrator Settings' page. It has a dark background with white text. There are three input fields: 'Account' with 'admin' entered, 'New Password' with '\*\*\*\*\*' and a note '(Min. 10 characters)', and 'Verify Password' with '\*\*\*\*\*'. A 'Next' button is at the bottom.

7. Pour configurer le nom/SSID de votre réseau WiFi et les paramètres de cryptage WiFi, cliquez sur la bande WiFi que vous souhaitez configurer (**WiFi 2,4GHz** ou **WiFi 5GHz**) et cliquez sur **Réseau WiFi**.

**Remarque:** Par défaut, le nom/SSID du réseau WiFi et le cryptage WiFi ont été préconfigurés pour votre commodité et se trouvent sur l'autocollant reprenant les paramètres WiFi ou sur l'étiquette de l'appareil située au dos du point d'accès. Si vous modifiez les paramètres WiFi, vous devrez vous connecter au point d'accès avec vos clients WiFi en utilisant les nouveaux paramètres.



8. Dans les Profils actuels, cliquez sur **Modifier** à côté de l'entrée activée.

Current Profiles			
Enable	SSID	Security Mode	Edit
<input checked="" type="checkbox"/>	TRENDnet921_2.4GHz_C9B4	WPA2-PSK-AES	Edit

9. Pour modifier le nom/SSID du réseau WiFi pour la bande WiFi sélectionnée, sous Paramètres WiFi, saisissez le nouveau nom dans le champ **SSID**. Cliquez sur **Enregistrer** au bas de la page pour enregistrer temporairement les paramètres.

**Remarque:** Le nom de réseau WiFi/SSID est le nom dont vos clients WiFi devront rechercher et découvrir lorsqu'ils se connectent au réseau WiFi de votre point d'accès.





10. Pour modifier la clé de cryptage WiFi de la bande WiFi sélectionnée, sous WPA, saisissez la nouvelle clé de cryptage dans le champ **Clé prépartagée**. Cliquez sur **Enregistrer** au bas de la page pour enregistrer temporairement les paramètres.

WPA

Chiffrement WPA: AES

Clé Pré-Partagée: \*\*\*\*\* Show Password

Intervalles de mise à jour de la clé: 300 Secondes

Enregistrer

11. Dans le menu principal en haut à gauche, cliquez sur **Appliquer/Annuler les modifications** et sur **Enregistrer et appliquer** pour enregistrer et valider les changements de configuration.

**Remarque importante:** Les modifications de configuration dans la configuration de gestion Web du point d'accès n'est pas appliquée tant que vous n'avez pas cliqué sur **Enregistrer et appliquer** de façon permanente sous **Appliquer/Annuler les modifications**. Cela vous permet d'effectuer plusieurs changements de configuration et d'appliquer plusieurs changements en même temps. S'il y a des changements en attente qui n'ont pas encore été sauvegardés de façon permanente, le bouton **Appliquer/Annuler les modification** clignotera et le nombre de changements en attente qui n'ont pas encore été sauvegardés de façon permanente sera indiqué.

S'appliquer/Abandonner les modifications: 2

Enregistrer et appliquer

12. Pour configurer les paramètres d'adresse IP de votre point d'accès, cliquez sur **Système** et sur **Paramètres IP**.

Système

Assistant

Mode de fonctionnement

Paramètres IP

Paramètres Spanning Tree

13. Sous Type de connexion LAN, cliquez sur la liste déroulante **Types de connexion** pour sélectionner soit **DHCP** (paramètres par défaut), soit **STATIQUE**. En sélectionnant DHCP votre point d'accès obtiendra automatiquement les paramètres d'adresse IP d'un serveur DHCP sur votre réseau et en sélectionnant **STATIQUE**, vous pourrez assigner manuellement les paramètres d'adresse IP de votre point d'accès pour répondre aux exigences IP de votre réseau. Si vous sélectionnez **STATIQUE**, saisissez les nouveaux paramètres d'adresse IP dans les champs **Adresse IP**, **Masque de sous-réseau**, **Passerelle par défaut** et **Serveur DNS** primaire/secondaire. Une fois que vous avez terminé de configurer les paramètres d'adresse IP du point d'accès, cliquez sur **Enregistrer** au bas de la page pour enregistrer temporairement les paramètres. Pour enregistrer de façon permanente les changements de configuration, cliquez sur **Appliquer/Annuler** les modifications et sur **Enregistrer et appliquer**.

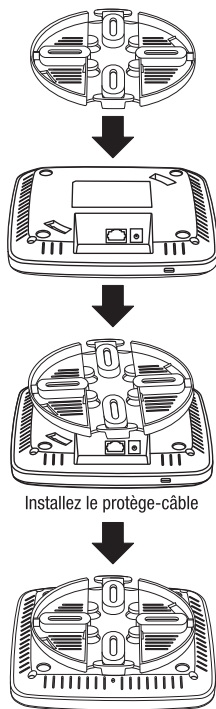
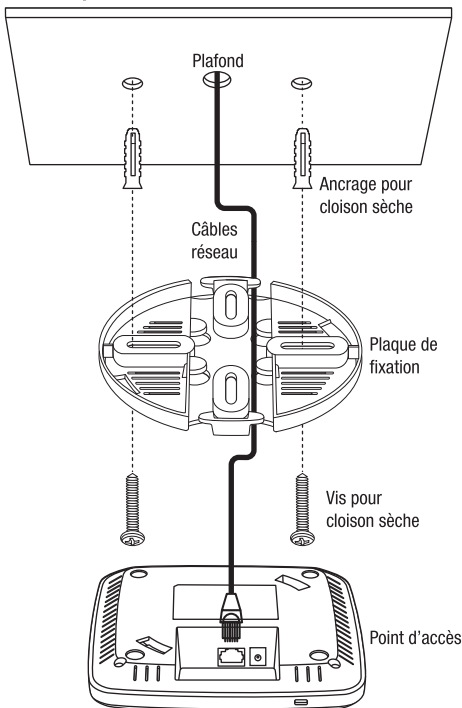
<b>Type de connexion LAN</b>	
Type de connexion	<input type="radio"/> STATIQUE <input checked="" type="radio"/> DHCP
<b>Paramétrage d'interface LAN</b>	
Adresse IP	<input type="text" value="192.168.10.100"/>
Masque de sous-réseau	<input type="text" value="255.255.255.0"/>
Passerelle par défaut	<input type="text"/>
<b>Paramétrage de serveur DNS</b>	
Serveur DNS primaire	<input type="text"/>
Serveur DNS secondaire	<input type="text"/>
<b>Enregistrer</b>	
<b>S'appliquent/Abandonner les modifications: 2</b>	
<b>Enregistrer et appliquer</b>	

14. Après avoir terminé la configuration du point d'accès, reconfigurez l'adaptateur réseau de votre ordinateur en utilisant les paramètres originaux afin d'obtenir automatiquement les paramètres de l'adresse IP en utilisant le DHCP, ou entrez les paramètres IP.

**Remarque:** Pour plus d'informations sur la reconfiguration de l'adaptateur réseau de votre ordinateur pour obtenir automatiquement les paramètres d'adresse IP en utilisant DHCP, veuillez consulter le point Q2 de la dernière section du guide d'installation, « Conseils d'installation et de dépannage ».

15. Pour installer le point d'accès, faites tout d'abord passer le câble réseau par la plus grande ouverture de la plaque de montage et installez la plaque de montage au mur ou au plafond désiré à l'aide des ancrages et des vis fournies. Installez la plaque de fixation avec les clips à l'opposé du mur ou du plafond. En cas de fixation murale, installez la plaque de fixation selon l'orientation correcte. Une fois la plaque de montage correctement installée, connectez le câble réseau au port LAN réseau du point d'accès, alignez les trous de fixation de ce dernier avec les clips de la plaque de montage et tournez le point d'accès dans le sens des aiguilles d'une montre pour le verrouiller en place. Enfin, installez le protège-câble en le glissant sur la plaque de montage jusqu'à ce qu'il s'enclenche en place.

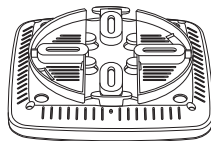
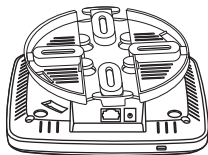
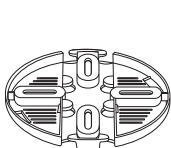
### Fixation au plafond



## Plaque de fixation (orientation pour fixation murale)



Ce côté vers le haut



Tournez dans le sens des aiguilles  
d'une montre pour verrouiller

Pour télécharger la dernière version du guide de l'utilisateur, veuillez vous rendre sur:  
<http://www.trendnet.com/support> et sélectionnez **TEW-921DAP H/W** : v1.0R dans la liste déroulante Téléchargement de produits.

# Déclaration de conformité

TRENDNET®

## Nom et adresse du fabricant

TRENDnet, Inc.  
20675 Manhattan Place  
Torrance, CA 90501 USA  
Zwolsestraat 156 2587 WB  
The Hague The Netherlands



## Détails du produit

**Modèle:** TEW-921DAP/TEW-925DAP  
**Nom du produit:** Point d'accès PoE+ WiFi 6 dual band AX1800  
Point d'accès PoE+ WiFi 6 dual band AX5400

**Nom Commercial:** TRENDnet

TRENDnet déclare par la présente que le produit est conforme aux exigences essentielles et aux autres dispositions pertinentes de la Directive en vertu de notre seule responsabilité.

**Sécurité** EN 62368-1:2014+A11:2017

**CEM** EN 55032:2015+A11:2020  
EN 55024:2010+A1:2015  
EN 55035:2017+A11:2020  
EN 301 489-1 V2.2.3  
EN 301 489-17 V3.1.1

**Spectre radio et santé** EN 300 328 V2.2.2  
EN 301 893 V2.1.1  
EN 62311:2008  
EN 50385:2017

**Efficiency énergétique** Regulation (UE) N° 1275/2008, N° 801/2013, (UE) 2019/1782

Ce produit est conforme à la directives suivante.

**Directives:** Directive CEM 2014/30/UE  
Directive RoHS 2011/65/UE  
Directive WEEE 2012/19/UE  
REACH Règlement (UE) N° 1907/2006  
Directive Basse Tension 2014/35/UE  
Directive Radio Equipment 2014/53/UE  
Directive écoconception 2019/125/UE

Personne responsable de cette déclaration.

Lieu de délivrance: Torrance, California, USA

Date: 23 Avril, 2021

Nom: Sonny Su

Position: VP of Technology

Signature:

A handwritten signature in black ink, appearing to read 'Sonny Su', is written over a horizontal line.



## Conseils d'installation et de dépannage

---

### Q1: Comment configurer l'adaptateur réseau de mon ordinateur avec une adresse IP statique ?

**Remarque:** Veuillez noter que, bien que les procédures suivantes sont fournies en respectant les paramètres de l'adaptateur réseau de votre système d'exploitation comme directives générales, nous vous recommandons vivement de consulter directement le fabricant de votre ordinateur ou de votre système d'exploitation afin d'obtenir de l'assistance concernant la procédure exacte de configuration des paramètres réseau. Si vous rencontrez des difficultés, veuillez contacter le fabricant de votre ordinateur ou de votre système d'exploitation pour obtenir une assistance.

#### Windows 2000/XP/Vista/7/8/8.1/10

1. Sur votre clavier, enfoncez simultanément les touches **Logo Windows + R** pour lancer la boîte de dialogue Exécuter.
2. Dans la boîte de dialogue, tapez **ncpa.cpl** pour lancer la fenêtre Network Connections (Connexions réseau).
3. Faites un clic droit sur l'icône **Local Area Connection (Connexion au réseau local)** ou Ethernet, cliquez sur **Properties (Propriétés)** et double-cliquez sur **Internet Protocol Version 4 (Protocole Internet version 4) (TCP/IPv4)**.
4. Cliquez ensuite sur **Use the following IP address (Utiliser l'adresse IP suivante)** et assignez une adresse IP statique à votre adaptateur réseau. Voir un exemple des paramètres d'adresse IP statique ci-dessous.
  - Adresse IP: 192.168.10.25
  - Masque de sous-réseau: 255.255.255.0
5. Cliquez sur **OK** les fenêtres TCP/IPv4 Properties (Propriétés TCP/IPv4) et Local Area Connection Properties (Propriétés de la connexion au réseau local).

#### MAC OS X

1. Dans le menu déroulant **Apple**, sélectionnez **System Preferences (Préférences système)**.
2. Cliquez sur l'icône **Network (Réseau)**.
3. Dans le menu déroulant **Location (Emplacement)**, sélectionnez **Automatic**.
4. Sélectionnez et visualisez votre connexion Ethernet.
  - Sur MAC OS 10.4, dans le menu déroulant **Show (Montrer)**, sélectionnez **Built-in Ethernet (Ethernet intégré)** et sélectionnez l'onglet TCP/IP.
  - Sur MAC OS 10.5 et supérieur, dans la colonne de gauche, sélectionnez **Ethernet**.

5. Configurez le TCP/IP afin qu'il utilise un IP statique.
  - Dans le menu déroulant **Configure IPv4 (Configuration IPv4)** ou **Configure (Configuration)**, sélectionnez **Manually (Manuellement)** et assignez une adresse IP statique à votre adaptateur réseau. Cliquez ensuite sur le bouton **Apply (Appliquer)** ou **Apply Now (Appliquer maintenant)**. Voir un exemple des paramètres d'adresse IP statique ci-dessous.
    - Adresse IP: 192.168.10.25
    - Masque de sous-réseau: 255.255.255.0
6. Il se peut que vous receviez un message vous invitant à redémarrer votre ordinateur afin d'appliquer les nouveaux paramètres d'adresse IP.

## **Q2: J'ai configuré l'adaptateur réseau de mon ordinateur avec une adresse IP statique, comment reconfigurer l'adaptateur réseau de mon ordinateur pour restaurer les paramètres par défaut et obtenir une adresse IP automatiquement en utilisant le DHCP ?**

**Remarque:** Veuillez noter que, bien que les procédures suivantes sont fournies en respectant les paramètres de l'adaptateur réseau de votre système d'exploitation comme directives générales, nous vous recommandons vivement de consulter directement le fabricant de votre ordinateur ou de votre système d'exploitation afin d'obtenir de l'assistance concernant la procédure exacte de configuration des paramètres réseau. Si vous rencontrez des difficultés, veuillez contacter le fabricant de votre ordinateur ou de votre système d'exploitation pour obtenir une assistance.

### **Windows 2000/XP/Vista/7/8/8.1/10**

1. Sur votre clavier, enfoncez simultanément les touches **Logo Windows + R** pour lancer la boîte de dialogue Exécuter.
2. Dans la boîte de dialogue, tapez **ncpa.cpl** pour lancer la fenêtre Network Connections (Connexions réseau).
3. Faites un clic droit sur l'icône **Local Area Connection (Connexion au réseau local)** ou **Ethernet**, cliquez sur **Propriétés (Propriétés)** et double-cliquez sur **Internet Protocol Version 4 (Protocole Internet version 4) (TCP/IPv4)**.
4. Cliquez en suite sur **Obtain an IP address automatically (Obtenir une adresse IP automatiquement)** et sur **Obtain DNS Server address automatically (Obtenir une adresse serveur DNS automatiquement)**.
5. Cliquez sur **OK** les fenêtres TCP/IPv4 Propriétés (Propriétés TCP/IPv4) et Local Area Connection Properties (Propriétés de la connexion au réseau local).

### **MAC OS X**

1. Dans le menu déroulant **Apple**, sélectionnez **System Preferences (Préférences système)**.
2. Cliquez sur l'**icône Network (Réseau)**.

3. Dans le menu déroulant **Location (Emplacement)**, sélectionnez **Automatic**.
4. Sélectionnez et visualisez votre connexion Ethernet.
  - Sur MAC OS 10.4, dans le menu déroulant **Show (Montrer)**, sélectionnez **Built-in Ethernet (Ethernet intégré)** et sélectionnez l'onglet **TCP/IP**.
  - Sur MAC OS 10.5 et supérieur, dans la colonne de gauche, sélectionnez **Ethernet**.
5. Configurez le TCP/IP afin qu'il utilise un IP statique.
  - Dans le menu déroulant **Configure IPv4 (Configuration IPv4)** ou **Configure (Configuration)**, sélectionnez **Using DHCP** et Cliquez ensuite sur le bouton **Apply (Appliquer)** ou **Apply Now (Appliquer maintenant)**.
6. Il se peut que vous receviez un message vous invitant à redémarrer votre ordinateur afin d'appliquer les nouveaux paramètres d'adresse IP.

**Q3: J'ai saisi l'adresse IP <http://192.168.10.100> dans la barre d'adresse de mon navigateur Internet, mais un message d'erreur m'informe que « La page ne peut être affichée ». Comment puis-je accéder à la page de gestion du Access Point WiFi ?**

1. Vérifier soigneusement les connexions physiques de tous les câbles et des ports.
2. Assurez-vous que les voyants LED PWR sur le panneau avant du point d'accès sans fil sont allumés
3. Assurez-vous que l'adaptateur réseau de votre ordinateur est bien configuré avec une adresse IP statique. (Voir Q1 pour les instructions relatives à l'attribution d'une adresse IP statique).
4. Assurez-vous que votre ordinateur est connecté au port LAN réseau du point d'accès et que la LED LAN est allumée.
5. Puisque l'adresse IP par défaut du points d'accès est 192.168.10.100, assurez-vous qu'aucun autre dispositif réseau n'a reçu la même adresse IP.

**Remarque:** Après avoir effectué toutes les vérifications ci-dessus, veuillez à nouveau tenter d'accéder à la page de gestion du points d'accès.

**Q4: J'ai modifié l'adresse IP du points d'accès WiFi, mais je ne m'en souviens plus. Comment réinitialiser mon points d'accès WiFi pour récupérer les paramètres d'origine par défaut ?**

Lorsque le point d'accès est sous tension, utilisez un trombone, enfoncez et maintenez le bouton de réinitialisation à l'arrière du points d'accès et relâchez-le après 15 secondes. L'adresse IP par défaut du points d'accès est 192.168.10.100. Le nom d'utilisateur et le mot de passe par défaut sont « admin ».

**Q5: Comment trouver l'adresse IP actuelle de l'adaptateur réseau de mon ordinateur ?**

**Note:** Veuillez noter que, bien que les procédures suivantes sont fournies en respectant les paramètres de l'adaptateur réseau de votre système d'exploitation comme directives générales, nous vous recommandons vivement de consulter directement le fabricant de



votre ordinateur ou de votre système d'exploitation afin d'obtenir de l'assistance concernant la procédure exacte de configuration des paramètres réseau. Si vous rencontrez des difficultés, veuillez contacter le fabricant de votre ordinateur ou de votre système d'exploitation pour obtenir une assistance.

### **Méthode de l'invite de commande**

#### **Windows 2000/XP/Vista/7/8/8.1/10**

1. Sur votre clavier, enfoncez simultanément les touches **Logo Windows + R** pour lancer la boîte de dialogue Exécuter.
2. Dans la boîte de dialogue, tapez **cmd** pour lancer l'invite de commande.
3. Dans l'invite de commande, tapez **ipconfig /all** pour afficher les paramètres de votre adresse IP.

#### **MAC OS X**

1. Rendez-vous dans votre dossier **Applications** et ouvrez **Utilitaires** (Utilitaires).
2. Double-cliquez sur **Terminal** pour lancer l'invite de commande.
3. Dans l'invite de commande, tapez **ipconfig getifaddr <en0 ou en1>** pour afficher les paramètres de l'adresse IP filaire ou WiFi.

**Remarque:** **en0** est en général l'Ethernet filaire et **en1** est en général l'interface Airport WiFi.

### **Méthode graphique**

#### **Windows XP/Vista/7/8/8.1/10**

1. Sur votre clavier, enfoncez simultanément les touches **Logo Windows + R** pour lancer la boîte de dialogue Exécuter.
2. Dans la boîte de dialogue, tapez **ncpa.cpl** pour lancer la fenêtre Network Connections (Connexions réseau).
3. Double-cliquez sur l'icône Local Area Connection (Connexion locale) et cliquez sur le bouton Détails pour voir les paramètres de l'adresse IP actuelle.

**Remarque:** L'adaptateur réseau de l'ordinateur doit être désactivé et connecté pour voir les paramètres de l'adresse IP actuelle.

#### **MAC OS X**

1. Dans le menu **Apple**, sélectionnez **System Preferences (Préférences système)**.
2. Dans **System Preferences (Préférences système)**, dans le menu **View (Affichage)**, sélectionnez **Network (Réseau)**.
3. Dans la fenêtre Network preference (Préférences réseau), cliquez sur un port réseau (p. ex. Ethernet, AirPort, modem). Si vous êtes connecté, vous verrez les paramètres de votre adresse IP sous « Status: » (Statut).

## Federal Communication Commission Interference Statement

This device complies with Part 15 of the FCC Rules. Operation is subject to the following two conditions: (1) This device may not cause harmful interference, and (2) this device must accept any interference received, including interference that may cause undesired operation.

This equipment has been tested and found to comply with the limits for a Class B digital device, pursuant to Part 15 of the FCC Rules. These limits are designed to provide reasonable protection against harmful interference in a residential installation. This equipment generates, uses and can radiate radio frequency energy and, if not installed and used in accordance with the instructions, may cause harmful interference to radio communications. However, there is no guarantee that interference will not occur in a particular installation. If this equipment does cause harmful interference to radio or television reception, which can be determined by turning the equipment off and on, the user is encouraged to try to correct the interference by one of the following measures:

- Reorient or relocate the receiving antenna.
- Increase the separation between the equipment and receiver.
- Connect the equipment into an outlet on a circuit different from that to which the receiver is connected.
- Consult the dealer or an experienced radio/TV technician for help.

**FCC Caution:** Any changes or modifications not expressly approved by the party responsible for compliance could void the user's authority to operate this equipment.

This transmitter must not be co-located or operating in conjunction with any other antenna or transmitter.

Operations in the 5.15-5.25GHz band are restricted to indoor usage only.

This device meets all the other requirements specified in Part 15E, Section 15.407 of the FCC Rules.

### **Radiation Exposure Statement:**

This equipment complies with FCC radiation exposure limits set forth for an uncontrolled environment. This equipment should be installed and operated with minimum distance 20cm between the radiator & your body.

**Note:** The country code selection is for non-US model only and is not available to all US model. Per FCC regulation, all WiFi product marketed in US must fixed to US operation channels only.

# TRENDNET®

## Certifications

This device complies with Part 15 of the FCC Rules.

Operation is subject to the following two conditions:

- (1) This device may not cause harmful interference, and
- (2) This device must accept any interference received.

Including interference that may cause undesired operation.



Waste electrical and electronic products must not be disposed of with household waste. Please recycle where facilities exist. Check with your Local Authority or Retailer for recycling advice.

## Technical Support

If you have any questions regarding the product installation, please contact our Technical Support.

Toll free US/Canada: **1-855-373-4741**

Regional phone numbers available at [www.trendnet.com/support](http://www.trendnet.com/support)

## TRENDnet

20675 Manhattan Place  
Torrance, CA 90501  
USA

Applies to PoE Products Only: This product is to be connected only to PoE networks without routing to the outside plant.

## Note

The Manufacturer is not responsible for any radio or TV interference caused by unauthorized modifications to this equipment. Such modifications could void the user's authority to operate the equipment.

## Advertencia

En todos nuestros equipos se mencionan claramente las características del adaptador de alimentación necesario para su funcionamiento. El uso de un adaptador distinto al mencionado puede producir daños físicos y/o daños al equipo conectado. El adaptador de alimentación debe operar con voltaje y frecuencia de la energía eléctrica domiciliar existente en el país o zona de instalación.

## Note

The equipment power supply cord shall be connected to a socket-outlet with earthing connection.

## Advertencia

Le cordon d'alimentation de l'appareil doit être raccordé à une prise de courant avec mise à la terre.

## Product Warranty Registration

Please take a moment to register your product online. Go to TRENDnet's website at: [www.trendnet.com/register](http://www.trendnet.com/register)