

TRENDnet[®]



Quick Installation Guide

TEW-826DAP (V1)

Table of Contents

1 Deutsch

1. Bevor Sie Anfangen
2. Schnellübersicht
3. Hardware-Installation und Konfiguration

1. Bevor Sie Anfahren

Packungsinhalt

- TEW-826DAP
- Anleitung zur Schnellinstallation
- Netzkabel (1.5 m / 5 Fuß)
- Netzadapter (12V DC, 2A)
- Befestigungsplatte und Kabelschutz

Installationsanforderungen

- Ein Computer mit einem verfügbaren Netzwerk-LAN-Anschluss und Webbrowser
- Netzwerk-Switch mit einem verfügbaren Netzwerk-LAN-Port, der an ein bestehendes Netzwerk angeschlossen ist


Optionale Geräte

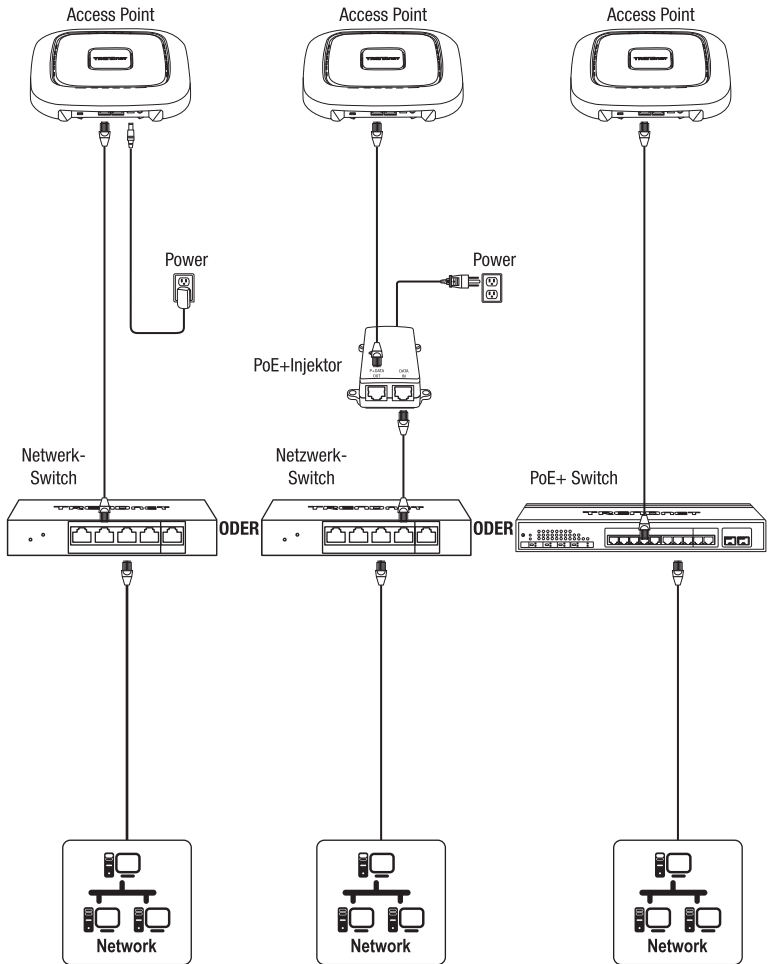
- TRENDnet TPE-115GI (PoE+ Injektor) zur Versorgung des Access Points mit Strom und Daten über Ethernet, wenn kein PoE Sourcing-Equipment wie z.B. ein PoE+ Switch vorhanden ist
- TRENDnet TEW-WLC100 (Wireless LAN Controller) oder TEW-WLC100P (PoE+ Wireless LAN Controller) für die zentrale Verwaltung und Überwachung mehrerer Access Points (Hinweis: Wenn Sie den TEW-WLC100 oder den TEW-WLC100P verwenden, lesen Sie bitte die dem Wireless Controller beiliegende Kurzanleitung für die Erstinstallation mit Ihrem Access Point.)
- Bohrer und Kreuzschlitzschraubenzieher für die Montage

Anmerkung: Der Access Point entspricht dem IEEE 802.3af Power over Ethernet (PoE+) Standard und kann mit anderen 802.3at oder 802.3af PoE+ konformen Geräten wie PoE+ Switchen und PoE+ Injektoren verwendet werden, um sowohl Strom als auch Daten über den Netzwerk-LAN-Port an den Access Point zu liefern. Wenn kein PoE+ Sourcing-Gerät verfügbar ist, kann alternativ das mitgelieferte Netzteil zur Stromversorgung des Access Points verwendet werden.

2. Schnellübersicht

Anmerkung: Standardmäßig sind der Name des Wireless-Netzwerks/SSID und die Einstellungen für die Wireless-Verschlüsselung vorkonfiguriert und können auf dem mitgelieferten Aufkleber mit den voreingestellten Wireless-Einstellungen oder auf dem Geräteetikett auf der Rückseite des Access Points gefunden werden. Standardmäßig kann auf die Konfigurationsseite des Access Point Web-Managements über die URL <http://tew-826dap> oder über die Standard-LAN-IP-Adresse <http://192.168.10.100> zugegriffen werden. Wenn der Access Point mit einem Netzwerk mit einem DHCP-Server verbunden ist, der automatisch IP-Adresseneinstellungen bereitstellt, erhält der Access Point die IP-Adresseneinstellungen vom Netzwerk-DHCP-Server, und wenn kein DHCP-Server verfügbar ist, verwendet der Access Point die Standard-IP-Adresseneinstellungen 192.168.10.100 / 255.255.255.0.

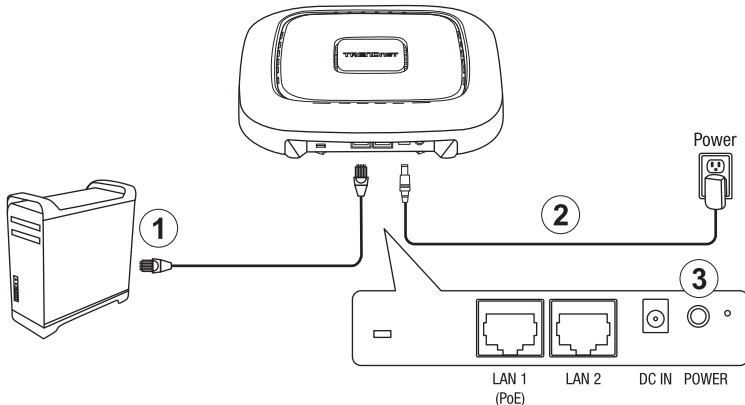
Preset Wireless Settings	
Wi-Fi Name/SSID (AC/N) TRENDnet826_5GHz1_XXXX TRENDnet826_5GHz2_XXXX (N/B/G) TRENDnet826_2.4GHz_XXXX	
Wi-Fi Password XXXXXXXXXXXX	
Management Login http://tew-826dap username: admin password: admin	



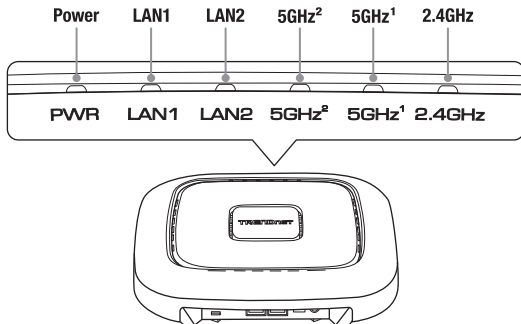
3. Hardware-Installation und Konfiguration

Hinweis: Es wird dringend empfohlen, den Access Point vor der Befestigung zu konfigurieren.

1. Verbinden Sie Ihren Computer über ein Netzwerkkabel mit dem Netzwerk-LAN1-Anschluss Ihres Access Points.
2. Stecken Sie das mitgelieferte Netzteil in eine Steckdose und verbinden Sie es mit dem Stromanschluss Ihres Access Points.
3. Drücken Sie den Ein-/Ausschalter, um den Access Point einzuschalten.



4. Die LEDs Power PWR, LAN1, 5GHz¹, 5GHz² und 2.4GHz leuchten auf, um anzuzeigen, dass der Access Point bereit ist.



5. Weisen Sie dem Netzwerkadapter Ihres PCs eine statische IP-Adresse im Subnetz 192.168.10.x zu (z.B. 192.168.10.25) sowie die Subnetzmaske 255.255.255.0.

Hinweis: Weitere Informationen zur Zuordnung einer statischen IP Adresse für den Netzwerkadapter Ihres Computers finden Sie unter Punkt Q1 in letzten Absatz der Installationsanleitung, Information - Tipps und Problemlösungen.

6. Öffnen Sie Ihren Webbrowser, geben Sie die Standard-URL <http://tew-826dap> oder die Standard-IP-Adresse <http://192.168.10.100> des Wireless Access Points in die Adressleiste ein und drücken Sie dann auf **Eingabe**. Die Standard-IP-Adresse lautet 192.168.10.100.



7. Wählen Sie Ihre Sprache aus der Sprachen-Dropdown-Liste aus und geben Sie den **Benutzernamen** und das **Passwort** ein, ein und klicken Sie auf **Anmeldung**. Werkseitige Standardeinstellung:

Benutzername: **admin**

Passwort: **admin**

8. Um das Administratorkennwort für den Zugriff auf die Konfigurationsseite des Wireless Access Points zu ändern, geben Sie im Fenster Administratoreinstellungen das neue Kennwort in die Felder **Neues Kennwort** und **Kennwort** überprüfen ein und klicken Sie auf **Weiter**. Ihre neuen Passworteinstellungen werden übernommen und Sie werden aufgefordert, sich mit den neuen Passworteinstellungen in die Access-Point-Konfiguration einzuloggen. Loggen Sie sich mit dem neuen Passwort in die Access-Point-Konfiguration ein.

Hinweis: Es wird dringend empfohlen, das Passwort für die Konfiguration des Access Points zu ändern.

9. Um den Namen Ihres Wireless-Netzwerks/SSID und die Einstellungen für die Wireless-Verschlüsselung zu konfigurieren, klicken Sie auf die Wireless-Frequenz, die Sie konfigurieren möchten (**Wireless 2.4GHz**, **Wireless 5GHz¹** oder **Wireless 5GHz²**) und klicken Sie auf **Wireless Network**.

Hinweis: Standardmäßig sind der Name des Wireless-Netzwerks/SSID und die Wireless-Verschlüsselung vorkonfiguriert und können auf dem beiliegenden Aufkleber für die Wireless-Einstellungen oder auf dem Geräteetikett auf der Rückseite des Access Points angebracht werden. Wenn Sie die WLAN-Einstellungen ändern, müssen Sie Ihre Wi-Fi-Geräte über die neuen Einstellungen mit dem Access Point verbinden.

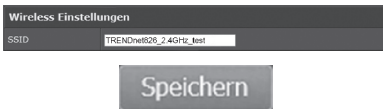


10. Klicken Sie unter "**Aktuelle Profile**" neben dem aktivierten Eintrag auf "Bearbeiten".



11. Um den Wireless-Netzwerknamen/SSID für die ausgewählte Wireless-Frequenz zu ändern, geben Sie unter Wireless-Einstellungen den neuen Namen in das **Feld SSID** ein. Klicken Sie unten auf der Seite auf Speichern, um die **Einstellungen** vorübergehend zu speichern.

Hinweis: Der Name des Wireless-Netzwerks/SSID ist der Name, den Ihre Wi-Fi-Geräte suchen und finden müssen, wenn sie sich mit Ihrem Wireless Access Point verbinden.



12. Um den Wireless-Verschlüsselungsschlüssel für die ausgewählte Wireless-Frequenz zu ändern, geben Sie unter WPA den neuen Verschlüsselungsschlüssel in das Feld **Pre-Shared Key** ein. Klicken Sie unten auf der Seite auf **Speichern**, um die Einstellungen vorübergehend zu speichern.

WPA	
WPA Verschlüsselungsart	AES
Vorinstallierter Schlüssel	***** <input type="checkbox"/> Show Password
Schlüssel Aktualisierungs-Abstand	3600 Sekunden

Speichern

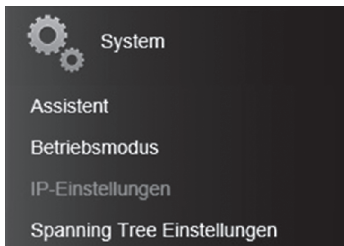
13. Klicken Sie im Hauptmenü oben links auf **Änderungen übernehmen/verwerfen** und klicken Sie auf **Speichern und Übernehmen**, um die Konfigurationsänderungen zu speichern und zu übertragen.

Wichtiger Hinweis: Konfigurationsänderungen in der Access Point Web-Management-Konfiguration werden erst übernommen, wenn Sie diese unter **Änderungen übernehmen/verwerfen** dauerhaft **speichern & anwenden**. So können Sie mehrere Konfigurationsänderungen vornehmen und mehrere Änderungen gleichzeitig übernehmen. Wenn es noch ausstehende Änderungen gibt, die noch nicht dauerhaft gespeichert wurden, blinkt die Schaltfläche **Änderungen übernehmen/verwerfen** und die Nummer zeigt die Anzahl der ausstehenden Änderungen an, die noch nicht dauerhaft gespeichert wurden.

Gelten/Verwerfen Änderungen: 2

Speichern und anwenden

14. Klicken Sie auf **System** und dann auf **IP-Einstellungen**, um die Einstellungen für die Access Point LAN-IP-Adresse zu konfigurieren.



15. Klicken Sie unter LAN-Verbindungstyp auf die Dropdown-Liste **Verbindungstyp**, um entweder **DHCP** (Standardeinstellung) oder **STATIC** auszuwählen. Wenn Sie **DHCP** auswählen, wird Ihr Access Point so eingestellt, dass er automatisch von einem DHCP-Server in Ihrem Netzwerk **IP-Adresseneinstellungen** erhält, und wenn Sie **STATIC** auswählen, können Sie die IP-Adresseneinstellungen Ihres Access Points manuell zuweisen, um die IP-Anforderungen Ihres Netzwerks zu erfüllen. Wenn Sie **STATIC** wählen, geben Sie die neuen IP-Adresseneinstellungen in die Felder **IP-Adresse**, **Subnetzmaske**, **Standard-Gateway** und **Primary/Secondary DNS Server** ein. Nachdem Sie die Einstellungen für die IP-Adresse des Access Points vorgenommen haben, klicken Sie unten auf der Seite auf **Speichern**, um die Einstellungen vorübergehend zu speichern. Um die Konfigurationsänderungen dauerhaft zu speichern, klicken Sie auf **Änderungen übernehmen/verwerfen** und dann auf **Speichern und übernehmen**.

LAN-Verbindungsart	
Verbindungstyp	<input type="radio"/> STATIC <input checked="" type="radio"/> DHCP

LAN Schnittstelleneinstellung	
IP-Adresse	<input type="text" value="192.168.10.100"/>
Subnetzmaske	<input type="text" value="255.255.255.0"/>
Voreingestelltes Gateway	<input type="text"/>

DNS Servereinstellung	
Primärer DNS-Server	<input type="text"/>
Sekundärer DNS-Server	<input type="text"/>

Speichern

Gelten/Verwerfen Änderungen: 2

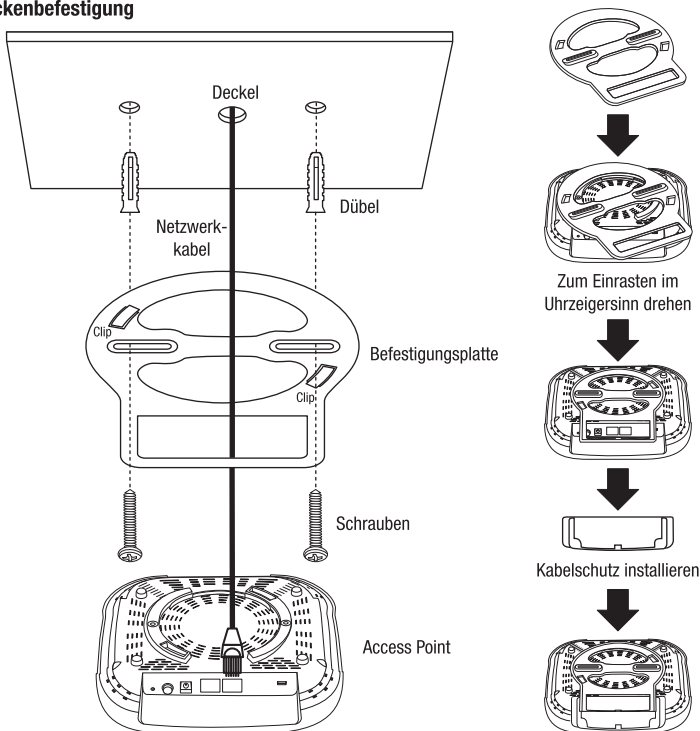
Speichern und anwenden

16. Die Konfiguration des Access Points ist damit abgeschlossen, stellen Sie den Netzwerkadapter Ihres Computers mit Hilfe des DHCP wieder auf die ursprüngliche Konfiguration ein, um die IP Adresse automatisch einzustellen.

Hinweis: Weitere Informationen zur Neukonfiguration des Netzwerkadapters Ihres Computers, um IP-Adresseneinstellungen automatisch über DHCP zu erhalten, finden Sie unter Punkt Q2 im letzten Abschnitt der Installationsanleitung, Installationshinweise und Fehlerbehebung.

17. Um den Access Point zu befestigen, führen Sie zuerst das Netzkabel durch die größte Öffnung in der Befestigungsplatte und montieren Sie die Befestigungsplatte an der gewünschten Wand oder Decke mit den mitgelieferten Dübeln und Schrauben. Montieren Sie die Befestigungsplatte, so dass die Clips von der Wand oder Decke weg zeigen. Montieren Sie bei Wandmontage die Befestigungsplatte mit der richtigen Ausrichtung. Nachdem die Befestigungsplatte ordnungsgemäß installiert wurde, schließen Sie das Netzkabel an den Netzwerk-LAN1-Anschluss des Access Points an, richten Sie die Befestigungslöcher des Access Points an den Clips der Befestigungsplatte aus und drehen Sie den Access Point im Uhrzeigersinn, um ihn verriegeln. Zuletzt wird der Kabelschutz auf die Befestigungsplatte geschoben, bis er einrastet.

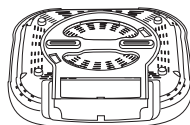
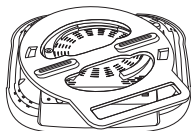
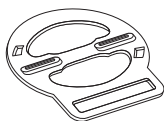
Deckenbefestigung



Befestigungsplatte (Ausrichtung für Wandbefestigung)



OBEN



Zum Einrasten im Uhrzeigersinn drehen

Um die neueste Version des Benutzerhandbuchs herunterzuladen, gehen Sie bitte zu:
<http://www.trendnet.com/support> und wählen Sie TEW-826DAP H/W: v1.0R in der Dropdown-Liste Produkt-Download.

Installation - Tipps und Problemlösungen

Q1: Wie konfiguriere ich den Netzwerkadapter meines Computers mit einer statischen IP Adresse?

Hinweis: Bitte beachten Sie, dass die folgenden Vorgehensweisen zur Einstellung des Adapters Ihres Netzwerkbetriebssystems als allgemeine Leitlinien anzusehen sind; es wird in jedem Fall dringend empfohlen, sich im Zusammenhang mit der vorschriftsmäßigen Konfiguration der Netzwerkeinstellungen direkt an den Hersteller des Computers oder des Betriebssystems zu wenden. Wenn Schwierigkeiten auftauchen, wenden Sie sich an den Hersteller Ihres Computers oder Ihres Betriebssystems.

Windows 2000/XP/Vista/7/8/8.1/10

1. Drücken Sie auf Ihrer Tastatur gleichzeitig die **Windows-Taste und "R"**, um das Dialogfeld "Ausführen" zu öffnen.
2. Geben Sie in dieses Dialogfeld "**ncpa.cpl**" ein, um das Fenster "Netzwerkverbindungen" zu öffnen.
3. Klicken Sie das Icon "**LAN Verbindung**" oder das Icon "**Ethernet**" mit der rechten Maustaste an, klicken Sie dann auf "**Eigenschaften**" und klicken Sie "**Internet Protocol Version 4 (TCP/IPv4)**" doppelt an.
4. Klicken Sie dann auf "**Folgende IP-Adresse verwenden**" und weisen Sie Ihrem Netzwerkadapter eine statische IP Adresse zu. Siehe nachfolgendes Beispiel für die Einstellung einer statischen IP Adresse.
 - IP Adresse: 192.168.10.25
 - Subnetzmaske: 255.255.255.0
5. Klicken Sie in den Fenstern für die TCP/IPv4 Eigenschaften und für die LAN Verbindung Eigenschaften jeweils auf **OK**.

MAC OS X

1. Wählen Sie aus der **Apple** Drop-Down-Liste "**Systemeinstellungen**" aus.
2. Klicken Sie das Icon "**Netzwerk**" an.
3. Wählen Sie aus der Drop-Down-Liste **Standort** die "**Automatisch**" aus.
4. Wählen und prüfen Sie Ihre Ethernet Verbindung.
 - Wählen Sie in MAC OS 10.4 die **Anzeigen** Drop-Down Liste, danach **Built-in Ethernet** und dann den Reiter **TCP/IP**.
 - Wählen Sie ab MAC OS 10.5 Ethernet in der linken **Spalte**.
5. Konfigurieren Sie TCP/IP, um eine statische IP zu verwenden.
 - Wählen Sie aus der Drop-Down Liste "**IPv4**" oder der Drop-Down Liste "**Konfigurieren**" "**Manuell**" aus und weisen Sie ihrem Netzwerkadapter eine

statische IP Adresse zu. Klicken Sie dann auf die Schaltfläche **“Anwenden”** oder **“Jetzt anwenden”**. Siehe nachfolgendes Beispiel für die Einstellung einer statischen IP Adresse.

- IP adresse: 192.168.10.25
- Subnetzmaske: 255.255.255.0

6. Es kann sein, dass Sie aufgefordert werden, Ihren Computer neu zu starten, damit die neuen Einstellungen der IP Adresse verwendet werden können.

Q2: Ich habe den Netzwerkadapter meines Computers mit einer statischen IP Adresse konfiguriert. Wie kann ich die Einstellungen meines Netzwerkadapters wieder zurücksetzen, um mit Hilfe des DHCP automatisch eine IP Adresse zu beziehen?

Hinweis: Bitte beachten Sie, dass die folgenden Vorgehensweisen zur Einstellung des Adapters Ihres Netzwerkbetriebssystems als allgemeine Leitlinien anzusehen sind; es wird in jedem Fall dringend empfohlen, sich im Zusammenhang mit der vorschriftsmäßigen Konfiguration der Netzwerkeinstellungen direkt an den Hersteller des Computers oder des Betriebssystems zu wenden. Wenn Schwierigkeiten auftauchen, wenden Sie sich an den Hersteller Ihres Computers oder Ihres Betriebssystems.

Windows 2000/XP/Vista/7/8/8.1/10

1. Drücken Sie auf Ihrer Tastatur gleichzeitig die **Windows-Taste** und **“R”**, um das Dialogfeld **“Ausführen”** zu öffnen.
2. Geben Sie in dieses Dialogfeld **“ncpa.cpl”** ein, um das Fenster **“Netzwerkverbindungen”** zu öffnen.
3. Right-click the **Local Area Connection** or **Ethernet** icon, click **Properties**, and double-click **Internet Protocol Version 4 (TCP/IPv4)**.
4. Klicken Sie auf **IP Adresse automatisch beziehen** und auf **DNS Server Adresse automatisch beziehen**.
5. Klicken Sie in den Fenstern für die TCP/IPv4 Eigenschaften und für die LAN Verbindung Eigenschaften jeweils auf **OK**.

MAC OS X

1. Wählen Sie aus der **Apple** Drop-Down-Liste **“Systemeinstellungen”** aus.
2. Klicken Sie das ikon **“Netzwerk”** an.
3. Wählen Sie aus der Drop-Down-Liste **Standort** die **“Automatisch”** aus
4. Wählen und prüfen Sie Ihre **Ethernet** Verbindung.
 - Wählen Sie in MAC OS 10.4 die **Anzeigen** Drop-Down Liste, danach **Built-in Ethernet** und dann den Reiter **TCP/IP**.
 - Wählen Sie ab MAC OS 10.5 **Ethernet** in der linken Spalte.

5. Konfigurieren Sie TCP/IP, um eine statische IP zu verwenden.
 - Wählen Sie aus der Drop-Down Liste “**IPv4**” oder der Drop-Down Liste “**Konfigurieren**” aus, wählen Sie “**Using DHCP**” und Klicken Sie dann auf die Schaltfläche “**Anwenden**” oder “**Jetzt anwenden**”.
6. Es kann sein, dass Sie aufgefordert werden, Ihren Computer neu zu starten, damit die neuen Einstellungen der IP Adresse verwendet werden können.

Q3: Ich habe in das Adressfeld meines Internetbrowsers `http://192.168.10.100` eingegeben, allerdings wird die Fehlermeldung “Die Seite kann nicht angezeigt werden” angezeigt. Wie kann ich auf die Seite zur Verwaltung des kabellosen Access point zugreifen?

1. Prüfen Sie sämtliche physischen Kabelverbindungen und Portanschlüsse.
2. Vergewissern Sie sich, dass die PWR/LAN1/2.4GHz/5GHz¹/5GHz² LEDs an der Vorderseite des Wireless Access Points leuchten.
3. Vergewissern Sie sich, dass der Netzwerkadapter Ihres Computers mit einer statischen IP Adresse konfiguriert wurde. (Siehe Q1 für Anweisungen zur Zuordnung einer statischen IP Adresse)
4. Vergewissern Sie sich, dass Ihr Computer an den LAN-Anschluss des Access Points angeschlossen ist und die LAN-LED leuchtet.
5. Da die Standard IP Adresse für den Access point 192.168.10.100 ist, müssen Sie sicherstellen, dass keinem anderen Netzwerkgerät die IP Adresse 192.168.10.100 zugeordnet wird.

Hinweis: Nachdem Sie alle oben genannten Prüfungen durchgeführt haben, versuchen Sie erneute auf die Seite zur Verwaltung des kabellosen Access point.

Q4: Ich habe die IP Adresse des kabellosen Access point geändert, habe die neue Adresse aber vergessen. Wie kann ich meinen kabellosen Access point wieder auf die Werkseinstellungen zurücksetzen?

Drücken Sie den Reset Knopf auf der Rückseite Ihres kabellosen Access point mit einer Büroklammer 15 Sekunden lang und lassen Sie ihn dann los. Die Standard IP Adresse des Access point ist 192.168.10.100. Der Standard Username lautet “admin”.

Q5: Wie kann ich die aktuelle IP Adresse des Netzwerkadapters meines Computers finden?

Hinweis: Bitte beachten Sie, dass die folgenden Vorgehensweisen zur Einstellung des Adapters Ihres Netzwerkbetriebssystems als allgemeine Leitlinien anzusehen sind; es wird in jedem Fall dringend empfohlen, sich im Zusammenhang mit der vorschriftsmäßigen Konfiguration der Netzwerkeinstellungen direkt an den Hersteller des Computers oder des Betriebssystems zu wenden. Wenn Schwierigkeiten auftauchen, wenden Sie sich an den Hersteller Ihres Computers oder Ihres Betriebssystems.

Verfahren über die Eingabeaufforderung

Windows 2000/XP/Vista/7/8/8.1/10

1. Drücken Sie auf Ihrer Tastatur gleichzeitig die **Windows-Taste und "R"**, um das Dialogfeld "Ausführen" zu öffnen.
2. Geben Sie "**cmd**" in das Dialogfeld ein, um die Eingabeaufforderung zu öffnen.
3. Geben Sie in das Feld der Eingabeaufforderung "**ipconfig/all**" ein, um sämtliche Einstellungen der IP Adresse anzuzeigen.

MAC OS X

1. Gehen Sie zum Ordner "**Anwendungen**" und öffnen Sie "**utilities**".
2. Klicken Sie "**Terminal**" doppelt an, um die Eingabeaufforderung zu starten.
3. Geben Sie in das Feld der Eingabeaufforderung "**ipconfig getifaddr <en0 or en1>**" um die IP Adresseneinstellungen für kabellose und verkabelte Verbindungen anzuzeigen.

Hinweis: **en0** ist in der Regel die Schnittstelle für eine verkabelte Ethernet Verbindung und **en1** die kabellose Airport Schnittstelle.

Graphisches Verfahren

Windows XP/Vista/7/8/8.1/10

1. Drücken Sie auf Ihrer Tastatur gleichzeitig die **Windows-Taste und "R"**, um das Dialogfeld "Ausführen" zu öffnen.
2. Geben Sie in dieses Dialogfeld "**ncpa.cpl**" ein, um das Fenster "Netzwerkverbindungen" zu öffnen.
3. Klicken Sie das Icon "LAN Verbindungen" doppelt an und klicken Sie dann auf die Schaltfläche "Details", um die Einstellungen der aktuellen IP Adresse zu sehen.

Hinweis: Um die Einstellungen der aktuellen IP Adresse sehen zu können, muss der Netzwerkadapter des Computers aktiviert und angeschlossen sein.

MAC OS X

1. Aus dem **Apple Menü** select **System Preferences**.
2. Wählen Sie in den Systemeinstellungen das **Ansicht Menü** und wählen Sie daraus **Netzwerk**.
3. Klicken Sie im Fenster für Netzwerkeinstellungen auf einen Netzwerk Port (z.B. Ethernet, AirPort, Modem). Wenn Sie verbunden sind, können Sie unter "Status" die Einstellungen Ihrer IP Adresse sehen.

Federal Communication Commission Interference Statement

This equipment has been tested and found to comply with the limits for a Class B digital device, pursuant to Part 15 of the FCC Rules. These limits are designed to provide reasonable protection against harmful interference in a residential installation. This equipment generates, uses and can radiate radio frequency energy and, if not installed and used in accordance with the instructions, may cause harmful interference to radio communications. However, there is no guarantee that interference will not occur in a particular installation. If this equipment does cause harmful interference to radio or television reception, which can be determined by turning the equipment off and on, the user is encouraged to try to correct the interference by one of the following measures:

- Reorient or relocate the receiving antenna.
- Increase the separation between the equipment and receiver.
- Connect the equipment into an outlet on a circuit different from that to which the receiver is connected.
- Consult the dealer or an experienced radio/TV technician for help.

FCC Caution: Any changes or modifications not expressly approved by the party responsible for compliance could void the user's authority to operate this equipment.

This device complies with Part 15 of the FCC Rules. Operation is subject to the following two conditions: (1) This device may not cause harmful interference, and (2) this device must accept any interference received, including interference that may cause undesired operation.

IMPORTANT NOTE:

Radiation Exposure Statement:

This equipment complies with FCC radiation exposure limits set forth for an uncontrolled environment. This equipment should be installed and operated with minimum distance 25cm between the radiator & your body.

This transmitter must not be co-located or operating in conjunction with any other antenna or transmitter.

Country Code selection feature to be disabled for products marketed to the US/CANADA

TRENDnet hereby declare that the product is in compliance with the essential requirements and other relevant provisions under our sole responsibility.

Industry Canada Statement

This device complies with Industry Canada license-exempt RSS standard(s). Operation is subject to the following two conditions: (1) this device may not cause interference, and (2) this device must accept any interference, including interference that may cause undesired operation of the device.

Le présent appareil est conforme aux CNR d'Industrie Canada applicables aux appareils radio exempts de licence. L'exploitation est autorisée aux deux conditions suivantes : (1) l'appareil ne doit pas produire de brouillage, et (2) l'utilisateur de l'appareil doit accepter tout brouillage radioélectrique subi, même si le brouillage est susceptible d'en compromettre le fonctionnement.

Radiation Exposure Statement:

This equipment complies with IC radiation exposure limits set forth for an uncontrolled environment. This equipment should be installed and operated with minimum distance 25cm between the radiator & your body.

Déclaration d'exposition aux radiations:

Cet équipement est conforme aux limites d'exposition aux rayonnements IC établies pour un environnement non contrôlé. Cet équipement doit être installé et utilisé avec un minimum de 25 cm de distance entre la source de rayonnement et votre corps.

TRENDnet[®]

Certifications

This device complies with Part 15 of the FCC Rules.

Operation is subject to the following two conditions:

- (1) This device may not cause harmful interference.
- (2) This device must accept any interference received.

Including interference that may cause undesired operation.



Waste electrical and electronic products must not be disposed of with household waste. Please recycle where facilities exist. Check with your Local Authority or Retailer for recycling advice.

Applies to PoE Products Only: This product is to be connected only to PoE networks without routing to the outside plant.

Note

The Manufacturer is not responsible for any radio or TV interference caused by unauthorized modifications to this equipment. Such modifications could void the user's authority to operate the equipment.

Advertencia

En todos nuestros equipos se mencionan claramente las características del adaptador de alimentación necesario para su funcionamiento. El uso de un adaptador distinto al mencionado puede producir daños físicos y/o daños al equipo conectado. El adaptador de alimentación debe operar con voltaje y frecuencia de la energía eléctrica domiciliar existente en el país o zona de instalación.

Technical Support

If you have any questions regarding the product installation, please contact our Technical Support.

Toll free US/Canada: **1-855-373-4741**

Regional phone numbers available at www.trendnet.com/support

TRENDnet

20675 Manhattan Place
Torrance, CA 90501
USA

Product Warranty Registration

Please take a moment to register your product online. Go to TRENDnet's website at:

www.trendnet.com/register