

TRENDnet®



Quick Installation Guide

TEW-826DAP (V1)

Table of Contents

1 Français

1. Avant de commencer
2. Références rapides
3. Installation et configuration du matériel

1. Avant de commencer

Package Contents

- TEW-826DAP
- Guide d'installation rapide
- Câble réseau (1.5 m / 5 pieds)
- Adaptateur secteur (12V DC, 2A)
- Plaque de montage et protège-câble

Préalables à l'installation

- Un ordinateur muni d'un port LAN réseau disponible et d'un navigateur
- Switch réseau avec un port LAN réseau disponible connecté au réseau existant

Équipement optionnel

- TRENDnet TPE-115GI (injecteur PoE+) pour fournir l'alimentation et les données par Ethernet au point d'accès si aucun équipement PoE n'est disponible, tel par exemple un switch PoE+
- TRENDnet TEW-WLC100 (contrôleur LAN WiFi) ou TEW-WLC100P contrôleur LAN WiFi PoE+ pour la gestion et la surveillance centralisées de points d'accès multiples (Remarque: si vous utilisez le TEW-WLC100 ou le TEW-WLC100P, veuillez vous référer au guide d'installation rapide fourni avec le contrôleur WiFi pour la configuration initiale avec votre point d'accès)
- Perceuse électrique/foreuse et un forêt ou un tournevis Phillips pour la fixation

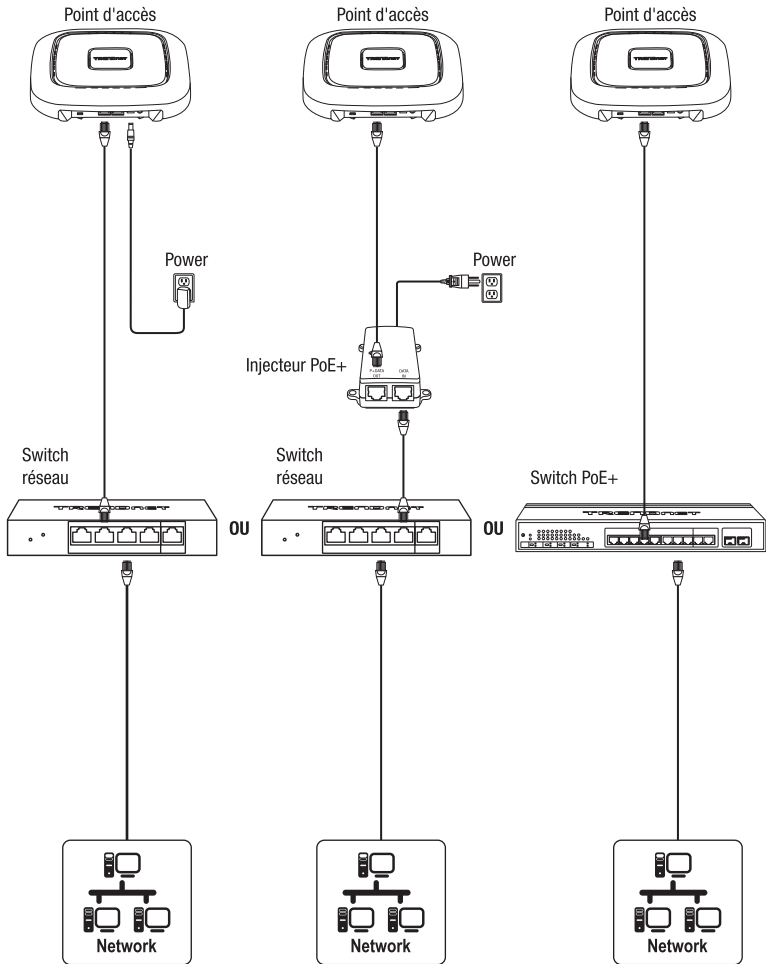
Remarque importante: Le point d'accès est conforme à la norme IEEE 802.3af Power over Ethernet (PoE+) et peut être utilisé avec d'autres dispositifs conformes à la norme 802.3af PoE+ tels que les switches PoE+ et les injecteurs PoE+ pour fournir l'alimentation et les données au point d'accès via le port LAN du réseau. Si aucun équipement d'alimentation PoE+ n'est disponible, l'adaptateur d'alimentation inclus peut être utilisé pour alimenter le point d'accès.

2. Référence rapides

Remarque: Par défaut, le nom du réseau sans fil/SSID et les paramètres de cryptage WiFi ont été préconfigurés pour votre commodité et se trouvent sur l'autocollant reprenant les paramètres WiFi préconfigurés ou sur l'étiquette de l'appareil située à l'arrière du point d'accès. Par défaut, la page de configuration de gestion des points d'accès est accessible via l'URL <http://tew-826dap> ou via l'adresse IP LAN par défaut <http://192.168.10.100>. Aux paramètres par défaut et à la configuration initiale, si le point d'accès est connecté à un réseau avec un serveur DHCP fournissant automatiquement les paramètres d'adresse IP, le point d'accès obtiendra les paramètres d'adresse IP du serveur DHCP du réseau et si aucun serveur DHCP n'est disponible, le point d'accès utilisera les paramètres d'adresse IP par défaut 192.168.10.100 / 255.255.255.0.

Preset Wireless Settings	
Wi-Fi Name/SSID (AC/N)	
TRENDnet826_5GHz1_XXXX	
TRENDnet826_5GHz2_XXXX	
(N/B/G)	
TRENDnet826_2.4GHz_XXXX	
Wi-Fi Password	
XXXXXXXXXXXX	
Management Login	
http://tew-826dap	
username: admin	
password: admin	

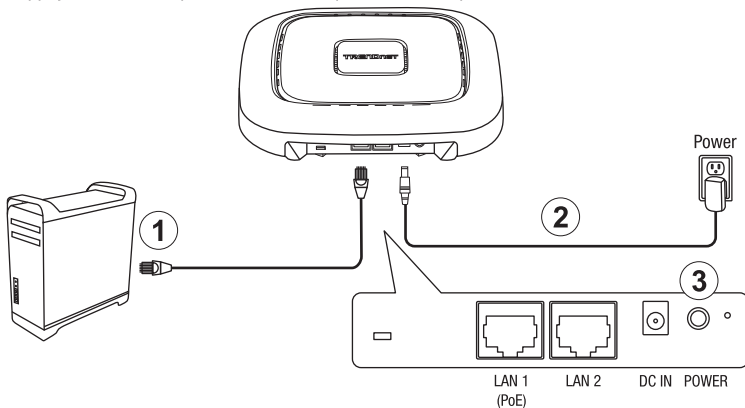




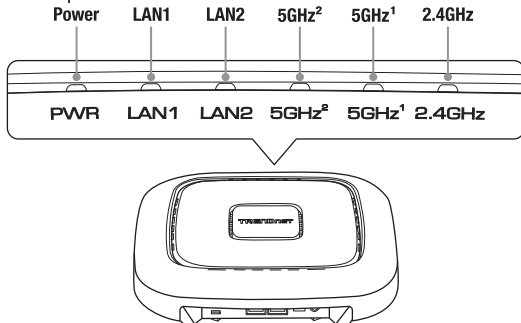
3. Installation et configuration du matériel

Remarque: Il est fortement recommandé de configurer le point d'accès avant le montage.

1. Connectez un câble réseau entre le port LAN1 réseau de votre point d'accès et votre ordinateur.
2. Connectez l'adaptateur secteur fourni entre une prise de courant et le port d'alimentation de votre Point d'accès.
3. Appuyez sur l'interrupteur Marche/Arrêt pour allumer le point d'accès.



4. Les LED alimentation PWR, LAN1, 5GHz¹, 5GHz² et 2.4GHz s'allumeront afin d'indiquer que le point d'accès est prêt.



5. Assignez une adresse IP statique à l'adaptateur réseau de votre ordinateur dans le sous-réseau de 192.168.10.x (p. ex. 192.168.10.25) et un masque de sous-réseau de 255.255.255.0.

Remarque: Pour plus d'informations concernant l'assignation d'une adresse IP statique à l'adaptateur réseau de votre ordinateur, veuillez consulter le point Q1 de la dernière section du guide d'installation, « Conseils d'installation et de dépannage ».

6. Ouvrez votre navigateur Internet, tapez l'URL par défaut <http://tew-826dap> ou l'adresse IP par défaut <http://192.168.10.100> du point d'accès WiFi dans la barre d'adresse, et appuyez sur **Enter**. L'adresse IP par défaut est 192.168.10.100.



7. Sélectionnez votre langue dans la liste déroulante Langue et saisissez le nom d'utilisateur et le mot de passe, et cliquez sur **Connexion**. Par défaut:

Nom d'utilisateur: **admin**

Mot de passe: **admin**

8. Pour modifier le mot de passe administrateur utilisé pour accéder à la page de configuration du point d'accès WiFi, dans la fenêtre Paramètres administrateur, saisissez le **Nouveau mot de passe** dans les champs **Nouveau mot de passe** et Vérifier le mot de passe, puis cliquez sur **Suivant**. Vos nouveaux paramètres de mot de passe seront appliqués et vous serez invité à vous connecter à la configuration du point d'accès en utilisant les nouveaux paramètres de mot de passe. Connectez-vous à la configuration du point d'accès à l'aide du nouveau mot de passe.

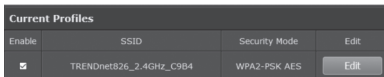
Remarque: Il est fortement recommandé de changer le mot de passe de configuration de votre point d'accès.

9. Pour configurer le nom/SSID de votre réseau WiFi et les paramètres de cryptage WiFi, cliquez sur la bande WiFi que vous souhaitez configurer **WiFi 2,4GHz**, **Wireless 5GHz¹** ou **WiFi 5GHz²** et cliquez sur **Réseau WiFi**.

Remarque: Par défaut, le nom/SSID du réseau WiFi et le cryptage WiFi ont été préconfigurés pour votre commodité et se trouvent sur l'autocollant reprenant les paramètres WiFi ou sur l'étiquette de l'appareil située au dos du point d'accès. Si vous modifiez les paramètres WiFi, vous devrez vous connecter au point d'accès avec vos clients WiFi en utilisant les nouveaux paramètres.



10. Dans les Profils actuels, cliquez sur **Modifier** à côté de l'entrée activée.

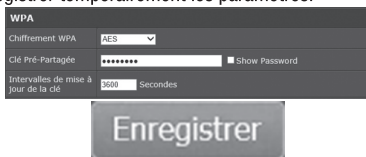


11. Pour modifier le nom/SSID du réseau WiFi pour la bande WiFi sélectionnée, sous Paramètres WiFi, saisissez le nouveau nom dans le champ **SSID**. Cliquez sur **Enregistrer** au bas de la page pour enregistrer temporairement les paramètres.

Remarque: Le nom de réseau WiFi/SSID est le nom dont vos clients WiFi devront rechercher et découvrir lorsqu'ils se connectent au réseau WiFi de votre point d'accès.



12. Pour modifier la clé de cryptage WiFi de la bande WiFi sélectionnée, sous WPA, saisissez la nouvelle clé de cryptage dans le champ **Clé prépartagée**. Cliquez sur **Enregistrer** au bas de la page pour enregistrer temporairement les paramètres.

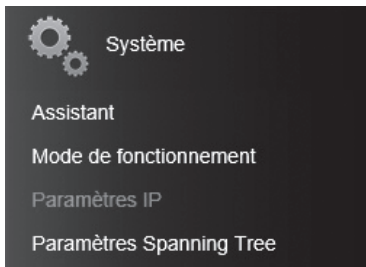


13. Dans le menu principal en haut à gauche, cliquez sur **Appliquer/Annuler les modifications** et sur **Enregistrer et appliquer** pour enregistrer et valider les changements de configuration.

Remarque importante: Les modifications de configuration dans la configuration de gestion Web du point d'accès n'est pas appliquée tant que vous n'avez pas cliqué sur **Enregistrer et appliquer** de façon permanente sous **Appliquer/Annuler les modifications**. Cela vous permet d'effectuer plusieurs changements de configuration et d'appliquer plusieurs changements en même temps. S'il y a des changements en attente qui n'ont pas encore été sauvegardés de façon permanente, le bouton **Appliquer/Annuler les modification** clignotera et le nombre de changements en attente qui n'ont pas encore été sauvegardés de façon permanente sera indiqué.



14. Pour configurer les paramètres d'adresse IP de votre point d'accès, cliquez sur **Système** et sur **Paramètres IP**.



15. Sous Type de connexion LAN, cliquez sur la liste déroulante **Types de connexion** pour sélectionner soit **DHCP** (paramètres par défaut), soit **STATIQUE**. En sélectionnant **DHCP** votre point d'accès obtiendra automatiquement les paramètres d'adresse IP d'un serveur **DHCP** sur votre réseau et en sélectionnant **STATIQUE**, vous pourrez assigner manuellement les paramètres d'adresse IP de votre point d'accès pour répondre aux exigences IP de votre réseau. Si vous sélectionnez **STATIQUE**, saisissez les nouveaux paramètres d'adresse IP dans les champs **Adresse IP**, **Masque de sous-réseau**, **Passerelle par défaut** et **Serveur DNS** primaire/secondaire. Une fois que vous avez terminé de configurer les paramètres d'adresse IP du point d'accès, cliquez sur **Enregistrer** au bas de la page pour enregistrer temporairement les paramètres. Pour enregistrer de façon permanente les changements de configuration, cliquez sur **Appliquer/Annuler** les modifications et sur **Enregistrer et appliquer**.

The screenshot shows a configuration window with the following sections:

- Type de connexion LAN**: A dropdown menu with "STATIC" selected and "DHCP" as an option.
- Paramétrage d'interface LAN**:
 - Adresse IP: 192.168.10.100
 - Masque de sous-réseau: 255.255.255.0
 - Passerelle par défaut: [empty field]
- Paramétrage de serveur DNS**:
 - Serveur DNS primaire: [empty field]
 - Serveur DNS secondaire: [empty field]

Below the configuration fields are three buttons:

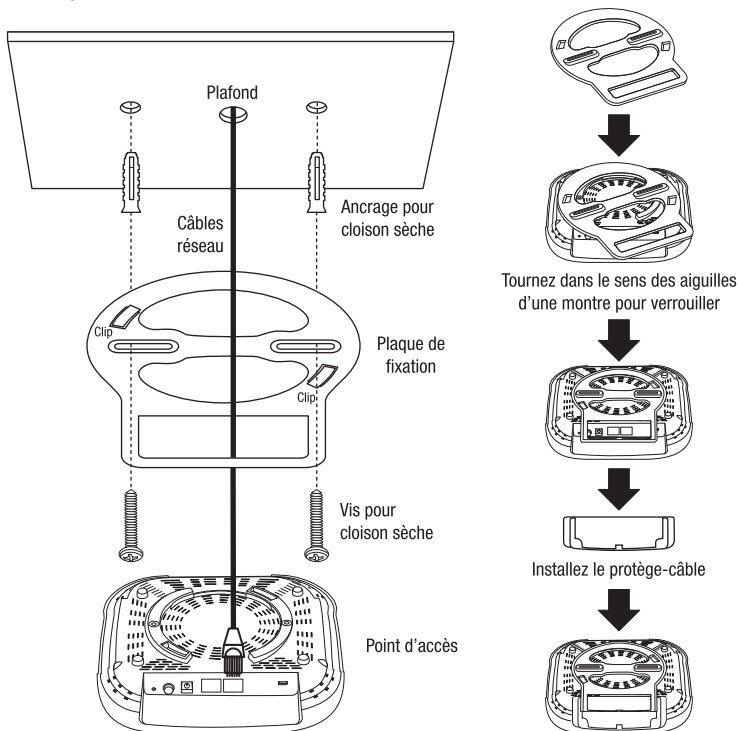
- Enregistrer** (light grey)
- S'appliquent/Abandonner les modifications: 2** (dark grey)
- Enregistrer et appliquer** (light grey)

16. Après avoir terminé la configuration du point d'accès, reconfigurez l'adaptateur réseau de votre ordinateur en utilisant les paramètres originaux afin d'obtenir automatiquement les paramètres de l'adresse IP en utilisant le DHCP.

Remarque: Pour plus d'informations sur la reconfiguration de l'adaptateur réseau de votre ordinateur pour obtenir automatiquement les paramètres d'adresse IP en utilisant DHCP, veuillez consulter le point Q2 de la dernière section du guide d'installation, « Conseils d'installation et de dépannage ».

17. Pour installer le point d'accès, faites tout d'abord passer le câble réseau par la plus grande ouverture de la plaque de montage et installez la plaque de montage au mur ou au plafond désiré à l'aide des ancrages et des vis fournies. Installez la plaque de fixation avec les clips à l'opposé du mur ou du plafond. En cas de fixation murale, installez la plaque de fixation selon l'orientation correcte. Une fois la plaque de montage correctement installée, connectez le câble réseau au port LAN1 réseau du point d'accès, alignez les trous de fixation de ce dernier avec les clips de la plaque de montage et tournez le point d'accès dans le sens des aiguilles d'une montre pour le verrouiller en place. Enfin, installez le protège-câble en le glissant sur la plaque de montage jusqu'à ce qu'il s'enclenche en place.

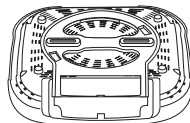
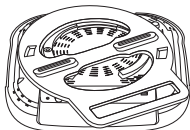
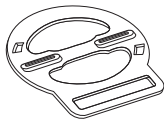
Fixation au plafond



Plaque de fixation (orientation pour fixation murale)



Ce côté vers le haut



Tournez dans le sens des aiguilles
d'une montre pour verrouiller

Pour télécharger la dernière version du guide de l'utilisateur, veuillez vous rendre sur:
<http://www.trendnet.com/support> et sélectionnez TEW-826DAP H/W : v1.0R dans la liste déroulante Téléchargement de produits.

Déclaration de conformité

TRENDnet[®]

Nom et adresse du fabricant

TRENDnet, Inc.
20675 Manhattan Place
Torrance, CA 90501 USA

Zwolsestraat 156 2587 WB
The Hague The Netherlands



Détails du produit

Modèle: TEW-826DAP
Nom du produit: Point d'accès WiFi intérieur AC2200 tribande PoE+
Nom Commercial: TRENDnet

TRENDnet déclare par la présente que le produit est conforme aux exigences essentielles et aux autres dispositions pertinentes de la Directive en vertu de notre seule responsabilité.

Sécurité	EN 62368-1:2014
CEM	EN 301 489-1 V2.1.1 (2017-02) EN 301 489-17 V3.1.1 (2017-02) EN 55032: 2015 + AC: 2016 (CISPR32: 2015 / COR1: 2016) EN 55024: 2010 + A1: 2015
Spectre radio et santé	EN 300 328 V2.2.2 (2019-07) EN 301 893 V2.1.1 (2017-05) EN 62311: 2008
Efficacité énergétique	Règlement (CE) N° 1275/2008, N° 278/2009, N° 801/2013

Ce produit est conforme à la directives suivante.

Directives: Directive Basse Tension 2014/35/UE
Directive CEM 2014/30/UE
Directive RED 2014/53/UE
Directive écoconception pour la ErP 2009/125/CE
Directive RoHS 2011/65/UE
Directive 2015/863/UE (RoHS 3)
Directive WEEE 2012/19/UE
REACH Règlement (CE) N° 1907/2006

Personne responsable de cette déclaration.

Lieu de délivrance: Torrance, California, USA

Date: 22 Juin, 2021

Nom: Sonny Su

Position: Vice-président de Technologie

Signature:

A handwritten signature in black ink, appearing to read 'Sonny Su', is written over a horizontal line.



Conseils d'installation et de dépannage

Q1: Comment configurer l'adaptateur réseau de mon ordinateur avec une adresse IP statique ?

Remarque: Veuillez noter que, bien que les procédures suivantes sont fournies en respectant les paramètres de l'adaptateur réseau de votre système d'exploitation comme directives générales, nous vous recommandons vivement de consulter directement le fabricant de votre ordinateur ou de votre système d'exploitation afin d'obtenir de l'assistance concernant la procédure exacte de configuration des paramètres réseau. Si vous rencontrez des difficultés, veuillez contacter le fabricant de votre ordinateur ou de votre système d'exploitation pour obtenir une assistance.

Windows 2000/XP/Vista/7/8/8.1/10

1. Sur votre clavier, enfoncez simultanément les touches **Logo Windows + R** pour lancer la boîte de dialogue Exécuter.
2. Dans la boîte de dialogue, tapez **ncpa.cpl** pour lancer la fenêtre Network Connections (Connexions réseau).
3. Faites un clic droit sur l'icône **Local Area Connection (Connexion au réseau local)** ou Ethernet, cliquez sur **Properties (Propriétés)** et double-cliquez sur **Internet Protocol Version 4 (Protocole Internet version 4) (TCP/IPv4)**.
4. Cliquez ensuite sur **Use the following IP address (Utiliser l'adresse IP suivante)** et assignez une adresse IP statique à votre adaptateur réseau. Voir un exemple des paramètres d'adresse IP statique ci-dessous.
 - Adresse IP: 192.168.10.25
 - Masque de sous-réseau: 255.255.255.0
5. Cliquez sur **OK** les fenêtres TCP/IPv4 Properties (Propriétés TCP/IPv4) et Local Area Connection Properties (Propriétés de la connexion au réseau local).

MAC OS X

1. Dans le menu déroulant **Apple**, sélectionnez **System Preferences (Préférences système)**.
2. Cliquez sur l'icône **Network (Réseau)**.
3. Dans le menu déroulant **Location (Emplacement)**, sélectionnez **Automatic**.
4. Sélectionnez et visualisez votre connexion Ethernet.
 - Sur MAC OS 10.4, dans le menu déroulant **Show (Montrer)**, sélectionnez **Built-in Ethernet (Ethernet intégré)** et sélectionnez l'onglet **TCP/IP**.
 - Sur MAC OS 10.5 et supérieur, dans la colonne de gauche, sélectionnez **Ethernet**.

5. Configurez le TCP/IP afin qu'il utilise un IP statique.
 - Dans le menu déroulant **Configure IPv4 (Configuration IPv4)** ou **Configure (Configuration)**, sélectionnez **Manually (Manuellement)** et assignez une adresse IP statique à votre adaptateur réseau. Cliquez ensuite sur le bouton **Apply (Appliquer)** ou **Apply Now (Appliquer maintenant)**. Voir un exemple des paramètres d'adresse IP statique ci-dessous.
 - Adresse IP: 192.168.10.25
 - Masque de sous-réseau: 255.255.255.0
6. Il se peut que vous receviez un message vous invitant à redémarrer votre ordinateur afin d'appliquer les nouveaux paramètres d'adresse IP.

Q2: J'ai configuré l'adaptateur réseau de mon ordinateur avec une adresse IP statique, comment reconfigurer l'adaptateur réseau de mon ordinateur pour restaurer les paramètres par défaut et obtenir une adresse IP automatiquement en utilisant le DHCP ?

Remarque: Veuillez noter que, bien que les procédures suivantes sont fournies en respectant les paramètres de l'adaptateur réseau de votre système d'exploitation comme directives générales, nous vous recommandons vivement de consulter directement le fabricant de votre ordinateur ou de votre système d'exploitation afin d'obtenir de l'assistance concernant la procédure exacte de configuration des paramètres réseau. Si vous rencontrez des difficultés, veuillez contacter le fabricant de votre ordinateur ou de votre système d'exploitation pour obtenir une assistance.

Windows 2000/XP/Vista/7/8/8.1/10

1. Sur votre clavier, enfoncez simultanément les touches **Logo Windows + R** pour lancer la boîte de dialogue Exécuter.
2. Dans la boîte de dialogue, tapez **ncpa.cpl** pour lancer la fenêtre Network Connections (Connexions réseau).
3. Faites un clic droit sur l'icône **Local Area Connection (Connexion au réseau local)** ou **Ethernet**, cliquez sur **Properties (Propriétés)** et double-cliquez sur **Internet Protocol Version 4 (Protocole Internet version 4) (TCP/IPv4)**.
4. Cliquez en suite sur **Obtain an IP address automatically (Obtenir une adresse IP automatiquement)** et sur **Obtain DNS Server address automatically (Obtenir une adresse serveur DNS automatiquement)**.
5. Cliquez sur **OK** les fenêtres TCP/IPv4 Properties (Propriétés TCP/IPv4) et Local Area Connection Properties (Propriétés de la connexion au réseau local).

MAC OS X

1. Dans le menu déroulant **Apple**, sélectionnez **System Preferences (Préférences système)**.
2. Cliquez sur l'**icône Network (Réseau)**.

3. Dans le menu déroulant **Location (Emplacement)**, sélectionnez **Automatic**.
4. Sélectionnez et visualisez votre connexion Ethernet.
 - Sur MAC OS 10.4, dans le menu déroulant **Show (Montrer)**, sélectionnez **Built-in Ethernet (Ethernet intégré)** et sélectionnez l'onglet **TCP/IP**.
 - Sur MAC OS 10.5 et supérieur, dans la colonne de gauche, sélectionnez **Ethernet**.
5. Configurez le TCP/IP afin qu'il utilise un IP statique.
 - Dans le menu déroulant **Configure IPv4 (Configuration IPv4)** ou **Configure (Configuration)**, sélectionnez **Using DHCP** et Cliquez ensuite sur le bouton **Apply (Appliquer)** ou **Apply Now (Appliquer maintenant)**.
6. Il se peut que vous receviez un message vous invitant à redémarrer votre ordinateur afin d'appliquer les nouveaux paramètres d'adresse IP.

Q3: J'ai saisi l'adresse IP `http://192.168.10.100` dans la barre d'adresse de mon navigateur Internet, mais un message d'erreur m'informe que « La page ne peut être affichée ». Comment puis-je accéder à la page de gestion du Access Point WiFi ?

1. Vérifier soigneusement les connexions physiques de tous les câbles et des ports.
2. Assurez-vous que les voyants PWR/LAN1/2.4GHz/5GHz¹/5GHz² LEDs sur le panneau avant du point d'accès sans fil sont allumés.
3. Assurez-vous que l'adaptateur réseau de votre ordinateur est bien configuré avec une adresse IP statique. (Voir Q1 pour les instructions relatives à l'attribution d'une adresse IP statique).
4. Assurez-vous que votre ordinateur est connecté au port LAN réseau du point d'accès et que la LED LAN est allumée.
5. Puisque l'adresse IP par défaut du points d'accès est 192.168.10.100, assurez-vous qu'aucun autre dispositif réseau n'a reçu la même adresse IP.

Remarque: Après avoir effectué toutes les vérifications ci-dessus, veuillez à nouveau tenter d'accéder à la page de gestion du points d'accès.

Q4: J'ai modifié l'adresse IP du points d'accès WiFi, mais je ne m'en souviens plus. Comment réinitialiser mon points d'accès WiFi pour récupérer les paramètres d'origine par défaut ?

A l'aide d'un trombone, enfoncez et maintenez le bouton de réinitialisation à l'arrière du points d'accès et relâchez-le après 15 secondes. L'adresse IP par défaut du points d'accès est 192.168.10.100. Le nom d'utilisateur et le mot de passe par défaut sont « admin ».

Q5: Comment trouver l'adresse IP actuelle de l'adaptateur réseau de mon ordinateur ?

Note: Veuillez noter que, bien que les procédures suivantes sont fournies en respectant les paramètres de l'adaptateur réseau de votre système d'exploitation comme directives générales, nous vous recommandons vivement de consulter directement le fabricant de

votre ordinateur ou de votre système d'exploitation afin d'obtenir de l'assistance concernant la procédure exacte de configuration des paramètres réseau. Si vous rencontrez des difficultés, veuillez contacter le fabricant de votre ordinateur ou de votre système d'exploitation pour obtenir une assistance.

Méthode de l'invite de commande

Windows 2000/XP/Vista/7/8/8.1/10

1. Sur votre clavier, enfoncez simultanément les touches **Logo Windows + R** pour lancer la boîte de dialogue Exécuter.
2. Dans la boîte de dialogue, tapez **cmd** pour lancer l'invite de commande.
3. Dans l'invite de commande, tapez **ipconfig /all** pour afficher les paramètres de votre adresse IP.

MAC OS X

1. Rendez-vous dans votre dossier **Applications** et ouvrez **Utilitaires** (Utilitaires).
2. Double-cliquez sur **Terminal** pour lancer l'invite de commande.
3. Dans l'invite de commande, tapez **ipconfig getifaddr <en0 ou en1>** pour afficher les paramètres de l'adresse IP filaire ou WiFi.

Remarque: **en0** est en général l'Ethernet filaire et **en1** est en général l'interface Airport WiFi.

Méthode graphique

Windows XP/Vista/7/8/8.1/10

1. Sur votre clavier, enfoncez simultanément les touches **Logo Windows + R** pour lancer la boîte de dialogue Exécuter.
2. Dans la boîte de dialogue, tapez **ncpa.cpl** pour lancer la fenêtre Network Connections (Connexions réseau).
3. Double-cliquez sur l'icône Local Area Connection (Connexion locale) et cliquez sur le bouton Détails pour voir les paramètres de l'adresse IP actuelle.

Remarque: L'adaptateur réseau de l'ordinateur doit être désactivé et connecté pour voir les paramètres de l'adresse IP actuelle.

MAC OS X

1. Dans le menu **Apple**, sélectionnez **System Preferences (Préférences système)**.
2. Dans **System Preferences (Préférences système)**, dans le menu **View (Affichage)**, sélectionnez **Network (Réseau)**.
3. Dans la fenêtre Network preference (Préférences réseau), cliquez sur un port réseau (p. ex. Ethernet, AirPort, modem). Si vous êtes connecté, vous verrez les paramètres de votre adresse IP sous « Status: » (Statut).

Federal Communication Commission Interference Statement

This equipment has been tested and found to comply with the limits for a Class B digital device, pursuant to Part 15 of the FCC Rules. These limits are designed to provide reasonable protection against harmful interference in a residential installation. This equipment generates, uses and can radiate radio frequency energy and, if not installed and used in accordance with the instructions, may cause harmful interference to radio communications. However, there is no guarantee that interference will not occur in a particular installation. If this equipment does cause harmful interference to radio or television reception, which can be determined by turning the equipment off and on, the user is encouraged to try to correct the interference by one of the following measures:

- Reorient or relocate the receiving antenna.
- Increase the separation between the equipment and receiver.
- Connect the equipment into an outlet on a circuit different from that to which the receiver is connected.
- Consult the dealer or an experienced radio/TV technician for help.

FCC Caution: Any changes or modifications not expressly approved by the party responsible for compliance could void the user's authority to operate this equipment.

This device complies with Part 15 of the FCC Rules. Operation is subject to the following two conditions: (1) This device may not cause harmful interference, and (2) this device must accept any interference received, including interference that may cause undesired operation.

IMPORTANT NOTE:

Radiation Exposure Statement:

This equipment complies with FCC radiation exposure limits set forth for an uncontrolled environment. This equipment should be installed and operated with minimum distance 25cm between the radiator & your body.

This transmitter must not be co-located or operating in conjunction with any other antenna or transmitter.

Country Code selection feature to be disabled for products marketed to the US/CANADA

TRENDnet hereby declare that the product is in compliance with the essential requirements and other relevant provisions under our sole responsibility.

Industry Canada Statement

This device complies with Industry Canada license-exempt RSS standard(s). Operation is subject to the following two conditions: (1) this device may not cause interference, and (2) this device must accept any interference, including interference that may cause undesired operation of the device.

Le présent appareil est conforme aux CNR d'Industrie Canada applicables aux appareils radio exempts de licence. L'exploitation est autorisée aux deux conditions suivantes : (1) l'appareil ne doit pas produire de brouillage, et (2) l'utilisateur de l'appareil doit accepter tout brouillage radioélectrique subi, même si le brouillage est susceptible d'en compromettre le fonctionnement.

Radiation Exposure Statement:

This equipment complies with IC radiation exposure limits set forth for an uncontrolled environment. This equipment should be installed and operated with minimum distance 25cm between the radiator & your body.

Déclaration d'exposition aux radiations:

Cet équipement est conforme aux limites d'exposition aux rayonnements IC établies pour un environnement non contrôlé. Cet équipement doit être installé et utilisé avec un minimum de 25 cm de distance entre la source de rayonnement et votre corps.

TRENDnet[®]

Certifications

This device complies with Part 15 of the FCC Rules.

Operation is subject to the following two conditions:

- (1) This device may not cause harmful interference.
- (2) This device must accept any interference received.

Including interference that may cause undesired operation.



Waste electrical and electronic products must not be disposed of with household waste. Please recycle where facilities exist. Check with your Local Authority or Retailer for recycling advice.

Applies to PoE Products Only: This product is to be connected only to PoE networks without routing to the outside plant.

Note

The Manufacturer is not responsible for any radio or TV interference caused by unauthorized modifications to this equipment. Such modifications could void the user's authority to operate the equipment.

Advertencia

En todos nuestros equipos se mencionan claramente las características del adaptador de alimentación necesario para su funcionamiento. El uso de un adaptador distinto al mencionado puede producir daños físicos y/o daños al equipo conectado. El adaptador de alimentación debe operar con voltaje y frecuencia de la energía eléctrica domiciliar existente en el país o zona de instalación.

Technical Support

If you have any questions regarding the product installation, please contact our Technical Support.

Toll free US/Canada: **1-855-373-4741**

Regional phone numbers available at www.trendnet.com/support

TRENDnet

20675 Manhattan Place
Torrance, CA 90501
USA

Product Warranty Registration

Please take a moment to register your product online. Go to TRENDnet's website at: www.trendnet.com/register