




Guide d'installation rapide 

**TEW-638APB**

3.02

# Table of Contents

Français	1
1. Avant de commencer	1
2. Installation du matériel	2



## Contenu de l'emballage

- TEW-638APB
- Guide d'installation rapide en plusieurs langues
- CD-ROM (guide de l'utilisateur et utilitaire)
- Adaptateur secteur (12V DC, 0.5A)
- Câble réseau (0.6m/2 pieds)

## Configuration du système

- Un navigateur Internet tel Internet Explorer (6 ou plus récent), Firefox 2.0 (6.0 ou supérieur), Opera, Chrome, Safari
- Un ordinateur avec un adaptateur réseau câblé ou sans fil correctement installé
- Un routeur avec un port réseau LAN disponible
- Un serveur DHCP disponible – les routeurs disposent normalement d'un serveur DHCP intégré

## 2. Installation du matériel

### Remarque :

1. Déterminez un endroit idéal pour le Point d'accès. Le meilleur endroit se trouve généralement au centre de votre réseau sans fil.
2. Désactivez tous les programmes d'antivirus et de pare-feu avant de débiter l'installation du matériel

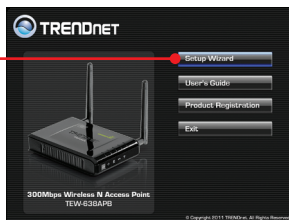
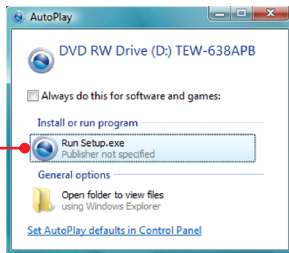
### Utilisateurs Windows

1. Insérez le **CD-ROM avec l'utilitaire** dans le lecteur de CD-ROM de votre ordinateur.

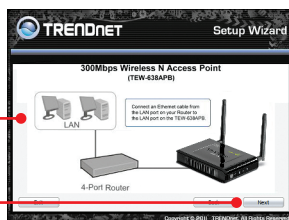
2. Cliquez sur **Run Setup.exe.**  
(Windows 7/Vista only)

3. Cliquez suivant sur **Assistant d'installation.**

4. Cliquez sur **"I accept the terms in the license agreement"** (J'accepte les termes du contrat de licence), et cliquez sur **"Next" (Suivant).**



5. Branchez le câble RJ-45 fourni entre un port LAN de votre routeur et le port LAN du TEW-638APB. Cliquez sur **Next** (Suivant).

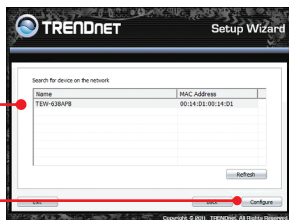


6. Branchez un câble RJ-45 entre un port LAN de votre routeur et le port Ethernet de votre ordinateur.

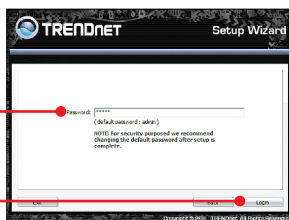
7. Branchez l'adaptateur secteur au Point d'accès et à une prise de courant disponible. Et cliquez ensuite sur **Next** (Suivant).



8. Sélectionnez le TEW-638APB dans la liste et cliquez sur **Configure** (Configurer).

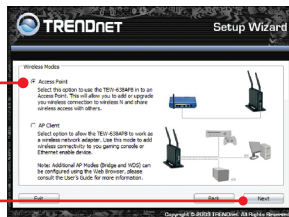


9. Indiquez le mot de passe et cliquez sur **Login**. Par défaut, le mot de passe est **admin**.

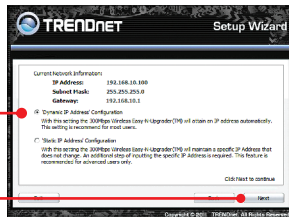


10. Sélectionnez **Access Point** (Point d'accès) et cliquez sur **Next** (Suivant).

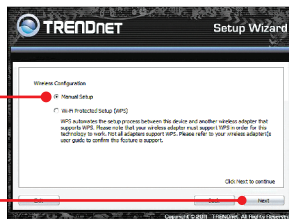
**Remarque :** Pour le paramétrage du PA client, veuillez consulter le guide de l'utilisateur pour procéder étape par étape. Le guide de l'utilisateur se trouve sur le CD-ROM du produit.



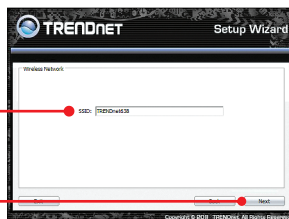
11. Sélectionnez **Dynamic IP Address Configuration** (Configuration de l'adresse IP dynamique) et cliquez sur **Configure** (Configurer).



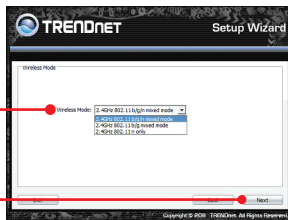
12. Sélectionnez **“Manual setup”** (Installation manuelle) et cliquez sur **“Next”** (Suivant).



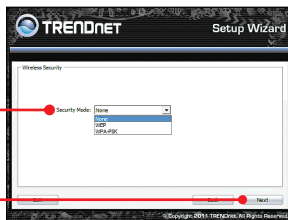
13. Indiquez une SSID et cliquez sur **“Next”** (Suivant). Le SSIS par défaut est **TRENDnet638**. Le SSIS est le nom de votre réseau sans fil (p. ex. routeur ou point d'accès sans fil). Choisissez un nom que vous reconnaitrez facilement lorsque vous cherchez des réseaux sans fil disponibles.



14. Sélectionnez le **Mode sans fil** désiré et cliquez sur **Next** (Suivant).



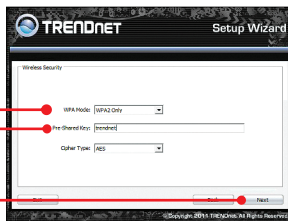
15. Sélectionnez un mode de sécurisation et cliquez sur **“Next”** (Suivant).



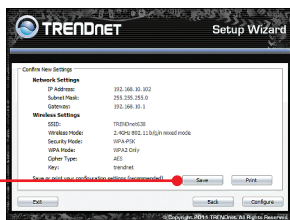
### Remarque :

1. Pour protéger votre réseau de tout accès non autorisé, il est recommandé d'activer le cryptage sans fil.
2. Les exemples ci-dessous concernent la sécurisation WPA2-PSK (AES). Si vous sélectionnez WPA2-PSK ou WPA2-PSK, assurez-vous que vos adaptateurs sans fil supportent le WPA ou le WPA2. Si vos adaptateurs sans fil ne supportent pas le WPA ou le WPA2, sélectionnez le WEP.
3. Le cryptage WEP prend uniquement en charge la vitesse 802.11b/g jusqu'à 54Mbps.
4. Lorsque le cryptage est activé sur le routeur, chaque ordinateur et périphérique sans fil doit être configuré avec la même clé de cryptage.

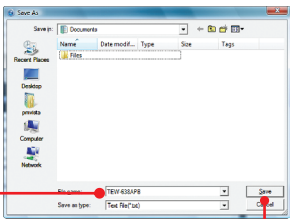
16. Sélectionnez le mode **WPA** désiré, saisissez les caractères de votre clé pré-partagée et cliquez ensuite sur **Next** (Suivant). Pour le WPA-PSK ou le WPA2-PSK, la clé pré-partagée doit comprendre entre 8 et 63 caractères ASCII ou 64 caractères HEX. Assurez-vous de noter la clé pré-partagée. Vous aurez besoin de la clé pré-partagée lorsque vous configurerez votre(vos) adaptateur(s) sans fil.



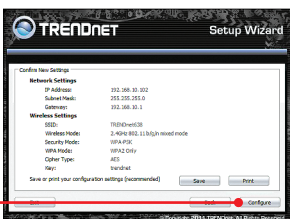
17. Cliquez sur **“Save”** (Enregistrer) (optionnel). Ceci enregistre vos paramètres de configuration dans un fichier qui peut être chargé en cas de besoin.



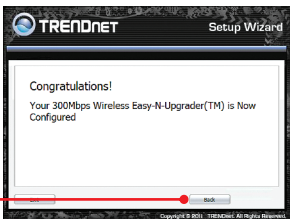
18. Nommez le fichier, et cliquez sur **“Save”** (Enregistrer).



19. Cliquez sur **Configure** (Configurer) pour appliquer les paramètres.



20. Cliquez sur **“Exit”**.





21. Cliquez sur "Yes" (Oui) pour sortir.

TRENDnet TEW-638APB Setup Utility

Do you want to exit the Setup Wizard?

Yes

No

22. Branchez l'antenne amovible 2dBi au TEW-638APB.



**Remarque:** Pour connecter un ordinateur sans fil au TEW-638APB, veuillez-vous référer à la première question dans la section dépannage.

### La configuration sans fil est à présent terminée.

Si vous désirez des informations détaillées sur la configuration et les paramètres avancés du **TEW-638APB**, veuillez consulter la rubrique Dépannage, le guide de l'utilisateur sur CD-ROM ou le site Internet de TRENDnet sur <http://www.trendnet.com>.

### Enregistrez votre produit

Afin d'être sûr de recevoir le meilleur niveau de service clientèle et le meilleur support possibles, veuillez prendre le temps d'enregistrer votre produit en ligne sur: [www.trendnet.com/register](http://www.trendnet.com/register) .Nous vous remercions d'avoir choisi TRENDnet.

**Manufacturer's Nom et Adre**

TRENDnet, Inc.  
20675 Manhattan Place  
Torrance, CA 90501 USA

Zwolsestraat 156 2587 WB  
The Hague The Netherlands

**Détails du produit:**

**Modèle:** TEW-638APB  
**Nom du produit:** Point d'accès sans fil N 300Mbps  
**Nom Commercial:** TRENDnet

TRENDnet déclare par la présente que le produit est conforme aux exigences essentielles et aux autres dispositions pertinentes de la Directive en vertu de notre seule responsabilité.

**CEM:**

ETSI EN 301 489-17 V2.2.1 2012-09  
ETSI EN 301 489-1 V1.9.2 2011-09  
EN 55022: 2010/AC: 2011  
EN 55024: 2010  
EN 61000-3-2: 2014  
EN 61000-3-3: 2013 IEC 61000-4-2: 2008  
EN 61000-4-2: 2009 IEC 61000-4-3: 2006 + A1: 2007+ A2: 2010  
EN 61000-4-3: 2006 + A1: 2008 + A2: 2010 IEC 61000-4-4: 2012  
EN 61000-4-4: 2012 IEC 61000-4-5: 2005  
EN 61000-4-5: 2006 IEC 61000-4-6: 2008  
EN 61000-4-6: 2009 IEC 61000-4-8: 2009  
EN 61000-4-11: 2004 IEC 61000-4-11: 2004  
EN 60950-1: 2006 + A11: 2009 + A1: 2010 + A12: 2011 + A2: 2013  
IEC 60950-1: 2005 (2nd Edition) + Am 1: 2009 + Am 2: 2013

Ce produit est conforme à la directives suivante.

**Directives:**

Directive 2014/53/EU  
Directive CEM 2004/108/EC et 2014/30/EU  
Directive RoHS 2011/65/EU  
REACH Règlement (CE) N° 1907/2006

Personne responsable de cette déclaration.

Lieu de délivrance: Torrance, California, USA

Date: 04 Avril, 2017

Nom: Sonny Su

Position: Director of Technology

Signature:



## Certifications

This device complies with Part 15 of the FCC Rules.

Operation is subject to the following two conditions:

- (1) This device may not cause harmful interference.
- (2) This device must accept any interference received.

Including interference that may cause undesired operation.



Waste electrical and electronic products must not be disposed of with household waste. Please recycle where facilities exist. Check with your Local Authority or Retailer for recycling advice.

Applies to PoE Products Only: This product is to be connected only to PoE networks without routing to the outside plant.

## Note

The Manufacturer is not responsible for any radio or TV interference caused by unauthorized modifications to this equipment. Such modifications could void the user's authority to operate the equipment.

## Advertencia

En todos nuestros equipos se mencionan claramente las características del adaptador de alimentación necesario para su funcionamiento. El uso de un adaptador distinto al mencionado puede producir daños físicos y/o daños al equipo conectado. El adaptador de alimentación debe operar con voltaje y frecuencia de la energía eléctrica domiciliar existente en el país o zona de instalación.

## Technical Support

If you have any questions regarding the product installation, please contact our Technical Support.

Toll free US/Canada: **1-866-845-3673**

Regional phone numbers available at [www.trendnet.com/support](http://www.trendnet.com/support)

## Product Warranty Registration

Please take a moment to register your product online. Go to TRENDnet's website at:

**[www.trendnet.com/register](http://www.trendnet.com/register)**

## TRENDnet

20675 Manhattan Place  
Torrance, CA 90501  
USA



## Product Warranty Registration

Please take a moment to register your product online.  
Go to TRENDnet's website at <http://www.trendnet.com/register>