



Quick Installation Guide



TEW-634GRU
1.01

Table of Contents

| | |
|---|----|
| Deutsch | 1 |
| 1. Bevor Sie anfangen | 1 |
| 2. Installation der Hardware | 3 |
| 3. Konfiguration des drahtlosen Routers | 5 |
| 4. Verwendung des USB-Ports | 9 |
| Troubleshooting | 15 |

1. Bevor Sie anfangen



Packungsinhalt

- TEW-634GRU
- CD mit Bedienungsanleitung
- Mehrsprachige Installationsanleitung
- Kat.5 Ethernet Kabel (1.5m/5ft)
- AC Netzteil (12V, 2A)

Systemanforderungen

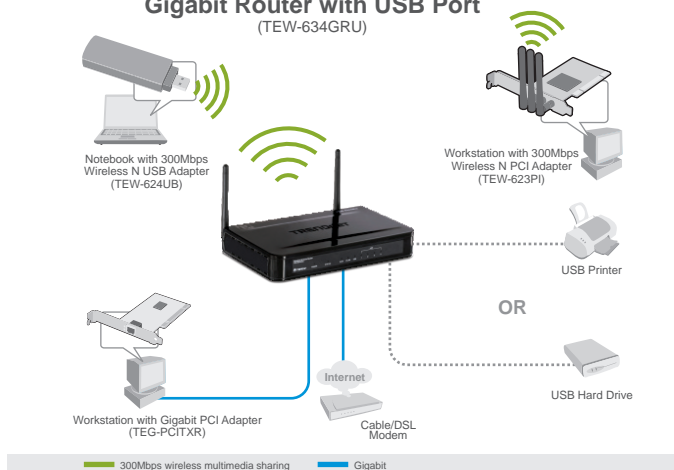
- Computer mit korrekt installiertem verdrahtetem oder drahtlosem Netzwerkadapter
- Webbrowser: Internet Explorer (5.0 oder höher)
- Breitband-Internet
- Installiertes Kabel- oder DSL-Modem

Hinweis:

1. Warten Sie mit der Installation des USB-Kontrollzentrums und der Verbindung von Drucker und Computer mit dem TEW-634GRU, bis Sie dazu aufgefordert werden.
2. Das USB-Kontrollzentrum muss erst auf jedem Computer installiert sein, bevor Sie Ihren Multifunktionsdrucker oder das USB-Speichergerät benutzen können.

Anwendung

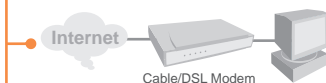
300Mbps Wireless N Gigabit Router with USB Port (TEW-634GRU)



2. Installation der Hardware

Hinweis: Notieren Sie sich zuerst alle erforderlichen Angaben über Ihre Internetverbindung. Wenden Sie sich bei Bedarf an Ihren Internet Service Provider (ISP).

1. Prüfen Sie, dass eine Internetverbindung besteht, sobald Sie Ihren Computer direkt mit dem Kabel- oder DSL-Modem verbinden. Öffnen Sie Ihr web browser, (z.B. Internet Explorer) und tippen Sie ein URL ein (z.B. <http://www.trendnet.com>) im Adressenstab.



2. Installieren Sie die Druckertreiber auf Ihrem Computer, wenn Sie einen Multifunktionsdrucker an den USB-Port des TEW-634GRU anschließen möchten. Schalten Sie den Drucker anschließend aus und trennen Sie das Verbindungskabel vom Computer.

Hinweis: Informationen zur Installation des Druckers finden Sie in der Bedienungsanleitung.

3. Verbinden Sie ein Ende eines RJ-45-Kabels mit dem WAN-Port des TEW-634GRU und das andere Ende mit Ihrem Modem.

4. Verbinden Sie ein Ende des gelben RJ-45-Kabels mit einem LAN-Port des TEW-634GRU. Verbinden Sie das andere Ende des Kabels mit dem Ethernet-Port des Computers.

5. Verbinden Sie die abnehmbare 2dBi-Antenne a mit dem TEW-634GRU.

6. Verbinden Sie das Netzteil mit dem des drahtlosen Routers und stecken Sie es in eine Steckdose.

7. Prüfen Sie, dass die folgenden Anzeigen leuchten:
POWER, LAN, WAN, WLAN und USB.



3. Konfiguration des drahtlosen Routers

Hinweis: Es ist zu empfehlen, den drahtlosen Router von einem verdrahteten Computer aus zu konfigurieren.

1. Öffnen Sie einen Webbrowser und geben Sie in die Adressleiste `http://192.168.10.1` ein. Drücken Sie dann auf die Eingabetaste (Enter).



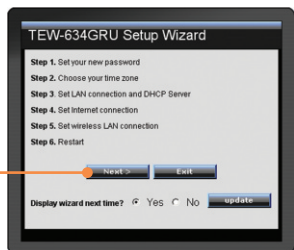
2. Geben Sie User name (Benutzername) und Password (Kennwort) ein und klicken Sie auf Log In (LOGON).
Benutzername: admin
Kennwort: admin.



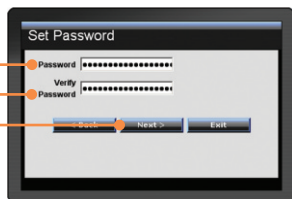
3. Der Assistent wird automatisch angezeigt. Klicken Sie andernfalls auf Wizard (Assistent).



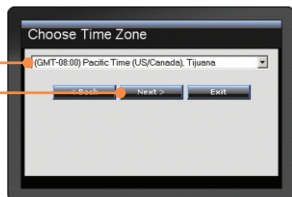
4. Klicken Sie auf Next (Weiter).



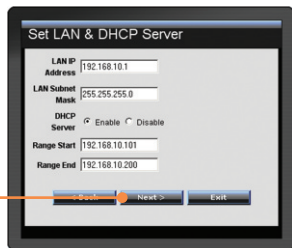
5. Geben Sie Password (Kennwort), Geben Sie das Passwort ein, und klicken Sie anschließend auf "Weiter". Standardmäßig lautet das Passwort "admin".



6. Wählen Sie Ihre Zeitzone aus und klicken Sie auf Next (Weiter).

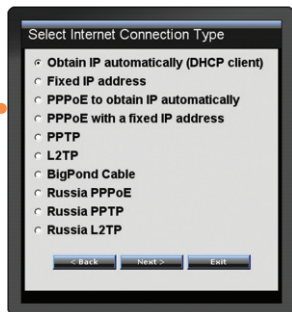


7. Klicken Sie auf Next (Weiter). Hinweis: Ändern Sie die Standardeinstellungen nur dann, wenn es einen Konflikt mit Ihrer vorhandenen Hardware gibt.



8. Konfigurieren Sie die Einstellungen entsprechend den Angaben Ihres ISP. Führen Sie die Konfiguration entsprechend den Bildschirmanweisungen durch.

Hinweis: Für jede Art der Internetverbindung stehen andere Optionen zu Verfügung.

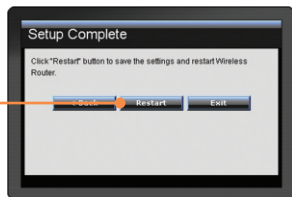


9. Geben Sie die gewünschte SSID ein und klicken Sie auf Next (Weiter). Standardmäßig lautet die SSID TRENDnet634.

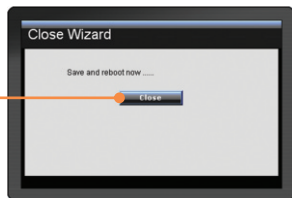


Hinweis: Grundsätzlich ist es anzuraten den Drahtlosen Router zu verschlüsseln. Bitte beachten Sie die Gebrauchsanweisung auf der CD-ROM für weitere Informationen über die Konfiguration der Verschlüsselung des kabellosen Routers.

10. Klicken Sie auf Restart (Neu starten).



11. Klicken Sie auf Close (Schließen).



12. Öffnen Sie Ihren Webbrowser und geben Sie eine URL ein (z.B. www.trendnet.com), um zu prüfen, ob eine Internetverbindung besteht.



Ihre Konfiguration ist beendet!

Weitere Informationen zu den Konfigurations- und erweiterten Einstellungen des TEW-634GRU finden Sie im Abschnitt „Problembehandlung“ der Bedienungsanleitung auf der beiliegenden CD-ROM oder auf der Website von TRENDnet unter <http://www.trendnet.com>.

Registrieren Sie Ihr Produkt

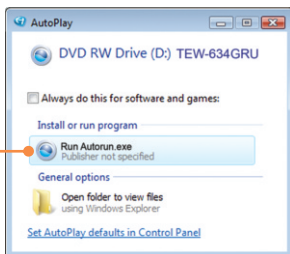
Nehmen Sie sich bitte einen Moment Zeit und registrieren Sie Ihr Produkt online, so dass Sie unsere umfassenden Support- und Kundendienstleistungen in Anspruch nehmen können: www.trendnet.com/register
Vielen Dank für den Kauf eines TRENDnet-Produkts

Installation des Dienstprogramms

Hinweis: Vor der Installation des Dienstprogramms müssen Sie zunächst die Druckertreiber in Ihrem Computer installieren. Schalten Sie den Drucker aus und trennen Sie das Verbindungskabel vom Computer. Informationen zur Installation des Druckers finden Sie in der Bedienungsanleitung.

1. Legen Sie die Dienstprogramm-CD in das CD-ROM-Laufwerk Ihres Computers.

2. Klicken Sie auf Run Autorun.exe (setup.exe ausführen) (nur Windows Vista).



3. Klicken Sie dann auf Install Utility (Programm installieren).



4. Klicken Sie auf Next (Neustart).



5. Folgen Sie den Anweisungen des Installationsassistenten. Klicken Sie auf Finish (Fertigstellen).



6. Verbinden Sie den USB-Drucker bzw. das USB-Speichergerät mit dem USB-Port des TEW-634GRU.



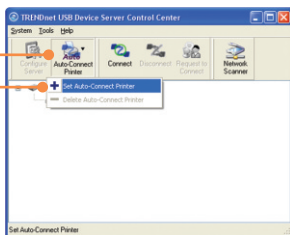
Druck

Hinweis: Zu einem Zeitpunkt kann immer nur ein Benutzer im automatischen Verbindungsmodus drucken. Sobald der Druckvorgang abgeschlossen ist, erhält der nächste Benutzer Zugriff.

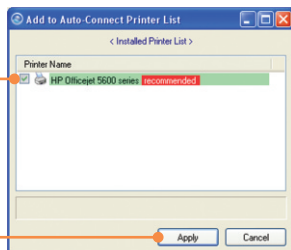
1. Doppelklicken Sie auf das Symbol für das USB-Kontrollzentrum von TRENDnet.



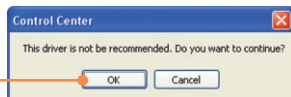
2. Wählen Sie den Drucker aus. Klicken Sie auf Auto Connect Printer (Automatische Drucker Verbindung) und auf Set Auto Connect Printer (automatisch verbundenen Drucker einrichten).



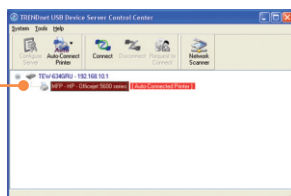
3. Wählen Sie den gewünschten Drucker und klicken Sie auf Apply (Übernehmen).



4. Klicken Sie auf OK.

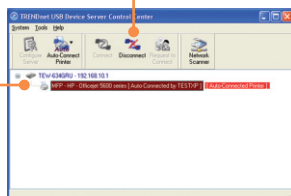


5. Das USB-Kontrollzentrum zeigt den Drucker als automatisch verbundenen Drucker an.



6. Sie können jetzt mit dem Drucken beginnen.

7. Wählen Sie den Drucker aus. Klicken Sie dann auf Disconnect (Trennen) (optional)

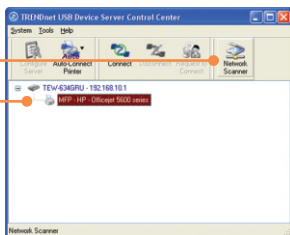


Hinweis: Beim Drucken im automatischen Verbindungsmodus brauchen die anderen Anwender nicht zu warten, bis der jeweilige Nutzer auf „Trennen“ klickt. Folgen Sie Schritt 1, um Zugriff zum Druckserver zu erhalten.

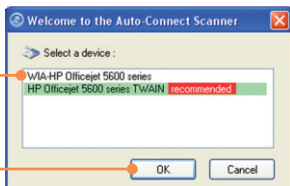
Scan-Funktion

Hinweis: Zu einem Zeitpunkt kann immer nur ein Benutzer im automatischen Verbindungsmodus scannen. Sobald der Scanvorgang abgeschlossen ist, erhält der nächste Benutzer Zugriff.

1. Wählen Sie den Drucker aus.
Klicken Sie auf Network Scanner (Netzwerkscanner).

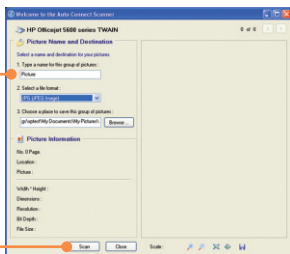


2. Wählen Sie das TWAIN- oder WIA-Format und klicken Sie dann auf OK.



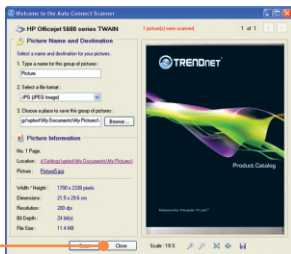
3. Legen Sie das Dokument auf die Scanplatte des Multifunktionsdruckers.

4. Geben Sie einen Namen ein, wählen Sie den Bildtyp aus und geben Sie den gewünschten Speicherstandort an. Klicken Sie dann auf Scan (Scannen).



5. Jetzt wird die Benutzeroberfläche der Scannersoftware des Multifunktionsdruckers angezeigt. Folgen Sie den Softwareanweisungen.

6. Wiederholen Sie die Schritte 3, 4 und 5, wenn Sie weitere Dokumente scannen wollen. Klicken Sie andernfalls auf Close (Schließen).



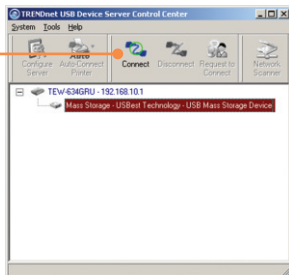
Speicherung

Hinweis: Zu einem konkreten Zeitpunkt kann immer nur ein Benutzer auf das USB-Speichergerät zugreifen.

1. Doppelklicken Sie auf das Symbol für das USB-Kontrollzentrum von TRENDnet.



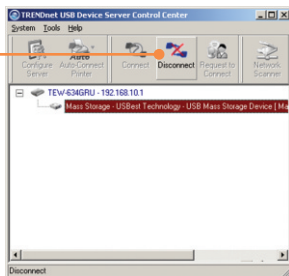
2. Klicken Sie auf Connect
(Verbindung herstellen).



3. Markieren Sie Open folder to
view files (Ordner öffnen, um
Dateien anzuzeigen) und klicken
Sie auf OK.



4. Klicken Sie auf Disconnect
(Trennen), um den Zugriff auf das
Speichergerät zu beenden.

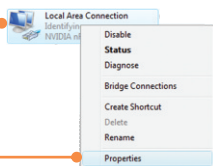


Q1: I typed `http://192.168.10.1` in my Internet Browser's Address Bar, but an error message says "The page cannot be displayed." How can I get into the TEW-634GRU's web configuration page?

A1: First, check your hardware settings again by following the instructions in Section 2. Second, make sure the LAN and WLAN lights are lit. Third, make sure your TCP/IP settings are set to Obtain an IP address automatically (see the steps below).

Windows Vista

1. Go into the Control Panel, click Network and Internet, click Network and Sharing Center, click Manage Network Connections and then right-click the Local Area Connection icon and then click Properties.



- Obtain an IP address automatically.

Use the following IP address:

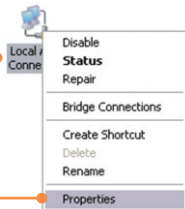
IP address:

Subnet mask:

Default gateway:

2. Click Internet Protocol Version 4(TCP/IPv4) and then click Properties. Then click on Obtain an IP address automatically.

1. Go into the Control Panel, double-click the Network Connections icon and then right-click the Local Area Connection icon and then click Properties.



- Obtain an IP address automatically.

Use the following IP address:

IP address:

Subnet mask:

Default gateway:

2. Click Internet Protocol (TCP/IP) and then click Properties. Then click on Obtain an IP address automatically.

Fourth, press on the factory reset button for 15 seconds.

Q2: I am not sure what type of Internet Account Type I have for my Cable/DSL connection. How do I find out?

A2: Contact your Internet Service Provider's (ISP) support service for the correct information.

Q3: The Wizard does not appear. What should I do?

A3: First, click on Wizard on the left hand side. Second, near the top of the browser, "Pop-up blocked" message appear. Right click on the message and select Always Allow Pop-ups from This Site. The next time to login to the TEW-634GRU, this window will appear. Third, disable your browser's pop up blocker.

Q4: I went through the Wizard, but I can not get onto the Internet. What should I do?

A4: First, verify that you can get onto the Internet with a direct connection into your modem. Second, contact your ISP and verify all the information that you have in regards to your Internet connection settings is correct. Third, power cycle your modem and router. Unplug the power to the modem and router. Wait 30 seconds, and then reconnect the power to the modem. Wait for the modem to fully boot up, and then reconnect the power to the router.

Q5: I can not make a wireless connection to the Router. What should I do?

A5: First, make sure that the antennas are connected to the TEW-634GRU. Second, double check that the WLAN light on the Router is lit. Third, login to your router. Enter <http://192.168.10.1> into the address bar of your router. The default user name and password is admin. Click Wireless and then click Basic. Make sure Enabled is selected for Wireless and then click Apply. Fourth, power cycle the TEW-634GRU. Unplug the power to the TEW-634GRU. Wait 15 seconds, then plug the power back in to the TEW-634GRU. Fifth, contact the manufacturer of your wireless network adapter and make sure the wireless network adapter is configured with the proper SSID. The preset SSID is TRENDnet634.

Q6: The TRENDnet USB Control Center does not detect the TEW-634GRU. What should I do?

A6: First, double check your hardware connections; make sure that the TEW-634GRU is powered ON and is properly connected. Second, disable any software firewall programs such as ZoneAlarm or Norton Internet Security. If your computer is running Windows XP or Vista, disable the built-in firewall. Third, go to System -> Exit in the USB Control Center to close the program. Then double click on the TRENDnet USB Control Center icon to open up the program. Fifth, power cycle the TEW-634GRU. Unplug the power to the TEW-634GRU, wait 15 seconds, then plug the TEW-634GRU back in.

Q7: No window appears after I connect my computer to my storage device. What should I do?

A7: On Windows 2000/XP, double click on My Computer. A list of drives appears. Double click on the drive for your storage device. On Windows Vista, click the windows icon on the bottom right hand corner and click Computer. A list of drives appears. Double click on the drive for your storage device.

Q8: A connect device failed error message appears when I try to connect to my USB storage device. What should I do?

A8: This message appears when another computer current has access to the USB storage device. Press Request to Connect in the USB Control Center utility and wait for the other user to accept your request. You may also get access to the USB storage device by unplugging the power to the router and plugging the power to the router back in. In the USB Control Center utility, click Connect. The error message will no longer appear.

Q9: I cannot set my printer as an auto-connect printer. What should I do?

A9: Verify that no other computer is using the printer. In the utility, if there is a computer name next to the printer name, another computer is using the printer. Once the user has finished printing or scanning, you will be able to print or scan.

If you still encounter problems or have any questions regarding the TEW-634GRU, please contact TRENDnet's Technical Support Department.

GPL/LGPL General Information

This TRENDnet product includes free software written by third party developers. These codes are subject to the GNU General Public License ("GPL") or GNU Lesser General Public License ("LGPL"). These codes are distributed WITHOUT WARRANTY and are subject to the copyrights of the developers. TRENDnet does not provide technical support for these codes. The details of the GNU GPL and LGPL are included in the product CD-ROM.

Please also go to (<http://www.gnu.org/licenses/gpl.txt>) or (<http://www.gnu.org/licenses/lgpl.txt>) for specific terms of each license.

The source codes are available for download from TRENDnet's web site (http://trendnet.com/downloads/list_gpl.asp) for at least three years from the product shipping date.

You could also request the source codes by contacting TRENDnet.

20675 Manhattan Place, Torrance, CA 90501, USA. Tel: +1-310-961-5500 Fax: +1-310-961-5511

Informations générales GPL/LGPL

Ce produit TRENDnet comprend un logiciel libre écrit par des programmeurs tiers. Ces codes sont sujet à la GNU General Public License ("GPL" Licence publique générale GNU) ou à la GNU Lesser General Public License ("LGPL" Licence publique générale limitée GNU). Ces codes sont distribués SANS GARANTIE et sont sujets aux droits d'auteurs des programmeurs. TRENDnet ne fournit pas d'assistance technique pour ces codes. Les détails concernant les GPL et LGPL GNU sont repris sur le CD-ROM du produit.

Veuillez également vous rendre en (<http://www.gnu.org/licenses/gpl.txt>) ou en (<http://www.gnu.org/licenses/lgpl.txt>) pour les conditions spécifiques de chaque licence.

Les codes source sont disponibles au téléchargement sur le site Internet de TRENDnet web site (http://trendnet.com/downloads/list_gpl.asp) durant au moins 3 ans à partir de la date d'expédition du produit.

Vous pouvez également demander les codes source en contactant TRENDnet.

20675 Manhattan Place, Torrance, CA 90501, USA. Tel: +1-310-961-5500 Fax: +1-310-961-5511

Allgemeine Informationen zu GPL/LGPL

Dieses Produkt enthält die freie Software "netfilter/iptables" (© 2000-2004 netfilter project <http://www.netfilter.org>) und die freie Software „Linux „mtd“ (Memory Technology Devices) Implementation (© 2000 David Woodhouse), erstmals integriert in Linux Version 2.4.0-test 3 v. 10.07.2000 (<http://www.kernel.org/pub/linux/kernel/v2.4/old-test-kernels/linux-2.4.0-test3.tar.bz2>), sowie weitere freie Software. Sie haben durch den Erwerb dieses Produktes keinerlei Gewährleistungsansprüche gegen die Berechtigten an der oben genannten Software erworben; weil diese die Software kostenfrei lizenzieren gewähren sie keine Haftung gemäß unten abgedruckten Lizenzbedingungen. Die Software darf von jedermann im Quell- und Objektcode unter Beachtung der Lizenzbedingungen der GNU General Public License Version 2, und GNU Lesser General Public License (LGPL) vervielfältigt, verbreitet und verarbeitet werden. Die Lizenz ist unten im englischsprachigen Originalwortlaut wiedergegeben. Eine nichtoffizielle Übersetzung in die deutsche Sprache finden Sie im Internet unter (<http://www.gnu.de/documents/gpl-2.0.de.html>). Eine allgemeine öffentliche GNU Lizenz befindet sich auch auf der mitgelieferten CD-ROM.

Sie können Quell- und Objektcode der Software für mindestens drei Jahre auf unserer Homepage www.trendnet.com im Downloadbereich (http://trendnet.com/langen/downloads/list_gpl.asp) downloadend. Sofern Sie nicht über die Möglichkeit des Downloads verfügen können Sie bei TRENDnet.

20675 Manhattan Place, Torrance, CA 90501 - U.S.A. -, Tel.: +1-310-961-5500, Fax: +1-310-961-5511 die Software anfordern.

Información general sobre la GPL/LGPL

Este producto de TRENDnet incluye un programa gratuito desarrollado por terceros. Estos códigos están sujetos a la Licencia pública general de GNU ("GPL") o la Licencia pública general limitada de GNU ("LGPL"). Estos códigos son distribuidos SIN GARANTÍA y están sujetos a las leyes de propiedad intelectual de sus desarrolladores. TRENDnet no ofrece servicio técnico para estos códigos. Los detalles sobre las licencias GPL y LGPL de GNU se incluyen en el CD-ROM del producto.

Consulte también el (<http://www.gnu.org/licenses/gpl.txt>) ó el (<http://www.gnu.org/licenses/lgpl.txt>) para ver las cláusulas específicas de cada licencia.

Los códigos fuentes están disponibles para ser descargados del sitio Web de TRENDnet

(http://trendnet.com/downloads/list_gpl.asp) durante por lo menos tres años a partir de la fecha de envío del producto.

También puede solicitar el código fuente llamando a TRENDnet.

20675 Manhattan Place, Torrance, CA 90501, USA. Tel: +1-310-961-5500 Fax: +1-310-961-5511

GPL/LGPL

TRENDnet

GNU General Public License ("GPL") GNU

Lesser General Public License ("LGPL").

TRENDnet

GNU GPL LGPL

(<http://www.gnu.org/licenses/gpl.txt>) (<http://www.gnu.org/licenses/lgpl.txt>)

TRENDnet (http://trendnet.com/downloads/list_gpl.asp)

TRENDnet.

20675 Manhattan Place, Torrance, CA 90501, USA. Tel: +1-310-961-5500 Fax: +1-310-961-5511

GPL/LGPL informações Gerais

Este produto TRENDnet inclui software gratuito desenvolvido por terceiros. Estes códigos estão sujeitos ao GPL (GNU General Public License) ou ao LGPL (GNU Lesser General Public License). Estes códigos são distribuídos SEM GARANTIA e estão sujeitos aos direitos autorais dos desenvolvedores. TRENDnet não presta suporte técnico a estes códigos. Os detalhes do GNU GPL e do LGPL estão no CD-ROM do produto.

Favor acessar <http://www.gnu.org/licenses/gpl.txt> ou <http://www.gnu.org/licenses/lgpl.txt> para os termos específicos de cada licença.

Os códigos fonte estão disponíveis para download no site da TRENDnet (http://trendnet.com/langen/downloads/list_gpl.asp) por pelo menos três anos da data de embarque do produto.

Você também pode solicitar os códigos fonte contactando TRENDnet, 20675 Manhattan Place, Torrance, CA 90501, USA. Tel: +1-310-961-5500, Fax: +1-310-961-5511.

GPL/LGPL üldinformatsioon

See TRENDneti toode sisaldab vaba tarkvara, mis on kirjutatud kolmanda osapoole poolt. Koodid on allutatud GNU (General Public License) Üldise Avaliku Litsentsi (GPL) või GNU (Lesser General Public License) ("LGPL") Vähem Üldine Avalik Litsentsiga. Koode vahendatakse ILMA GARANTIITA ja need on allutatud arendajate poolt. TRENDnet ei anna koodidele tehnilist luge. Detailsemat infot GNU GPL ja LGPL kohta leiate toote CD-ROMil. Infot mõlema litsentsi spetsiifiliste terminite kohta leiate (<http://www.gnu.org/licenses/gpl.txt>) või (<http://www.gnu.org/licenses/lgpl.txt>).

Infot mõlema litsentsi spetsiifiliste terminite kohta leiate (<http://www.gnu.org/licenses/gpl.txt>) või (<http://www.gnu.org/licenses/lgpl.txt>).

Lähtekoodi on võimalik alla laadida TRENDneti kodulehelt (http://trendnet.com/langen/downloads/list_gpl.asp) kolme aasta jooksul alates toote kättesaamise kuupäevast.

Samuti võite lähtekoodi paluda TRENDnet'ilt, 20675 Manhattan Place, Torrance, CA 90501, USA. Tel: +1-310-961-5500, Fax: +1-310-961-5511.

Certifications

This equipment has been tested and found to comply with FCC and CE Rules.

Operation is subject to the following two conditions:

- (1) This device may not cause harmful interference.
- (2) This device must accept any interference received. Including interference that may cause undesired operation.



Waste electrical and electronic products must not be disposed of with household waste. Please recycle where facilities exist. Check with you Local Authority or Retailer for recycling advice.



NOTE: THE MANUFACTURER IS NOT RESPONSIBLE FOR ANY RADIO OR TV INTERFERENCE CAUSED BY UNAUTHORIZED MODIFICATIONS TO THIS EQUIPMENT. SUCH MODIFICATIONS COULD VOID THE USER'S AUTHORITY TO OPERATE THE EQUIPMENT.

ADVERTENCIA

En todos nuestros equipos se mencionan claramente las características del adaptador de alimentación necesario para su funcionamiento. El uso de un adaptador distinto al mencionado puede producir daños físicos y/o daños al equipo conectado. El adaptador de alimentación debe operar con voltaje y frecuencia de la energía eléctrica domiciliar existente en el país o zona de instalación.



TRENDnet®

Product Warranty Registration

Please take a moment to register your product online.
Go to TRENDnet's website at <http://www.trendnet.com/register>

TRENDnet®

20675 Manhattan Place
Torrance, CA 90501
USA