

## Quick Installation Guide



**TEW-631BRP**

# Table of Contents

Français .....	1
1. Avant de commencer .....	1
2. Installation du routeur .....	2
3. Ajouter le routeur derrière un réseau 192.168.10.x existant .....	5
Troubleshooting .....	7

# 1. Avant de commencer



## Contenu de l'emballage

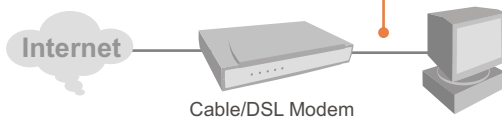
- TEW-631BRP
- CD-ROM Easy Go
- Guide d'installation rapide
- 1 câble Ethernet RJ-45 (jaune)
- Adaptateur secteur (12V, 1A)

## Configuration du système

- Navigateur Internet : Internet Explorer (5.0 ou supérieur)
- Ordinateur avec adaptateur réseau installé
- Internet à large bande
- Modem DSL ou câble installé

**Important !** NE BRANCHEZ PAS le routeur avant d'en avoir reçu la consigne. Suivez les étapes ci-dessous avant d'insérer le CD-ROM Easy Go dans le lecteur de CD-ROM de votre ordinateur.

1. Vérifiez que votre modem DSL ou câble est relié directement à votre ordinateur. Vérifiez également que vous êtes connectés à Internet en visitant un site web comme <http://www.trendnet.com>.



## 2. Installation du routeur

1. Insérez le **CD-ROM Easy Go** dans le lecteur de CD-ROM de votre ordinateur et cliquez ensuite sur **Install Router (Installer le routeur)**



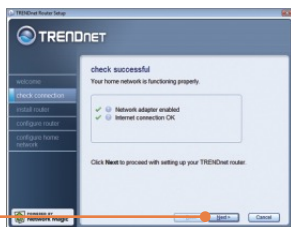
2. Cliquez sur **Start Installation (Démarrer l'installation)**



3. Choisissez la langue désirée dans le menu déroulant et cliquez sur **Next (Suivant)**.



4. Cliquez sur **Next (Suivant)**.



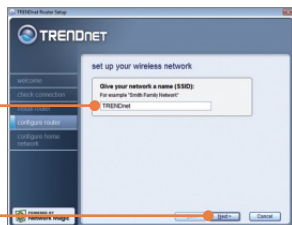
5. Si cet écran apparaît, rendez vous à la **Section 3**. Dans le cas contraire, veuillez poursuivre avec l'étape 6.



6. Suivez les instructions de l'assistant et parcourez les étapes de l'installation. Cliquez sur **Next (Suivant)**



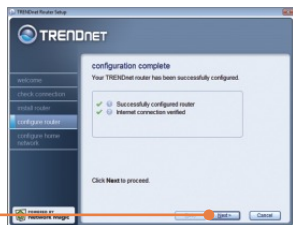
7. Lorsque l'écran **Wireless Network** (réseau sans fil) apparaît, assurez-vous de saisir un nom de réseau unique et cliquez sur **Next (Suivant)**.



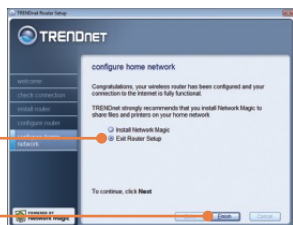
8. Cliquez sur **Next (Suivant)**.



9. Cliquez sur **Next** (Suivant).



10. Après que le routeur soit configuré, sélectionnez **Exit Router Setup** (Sortir de l'installation du routeur) et cliquez sur **Finish** (Terminer).



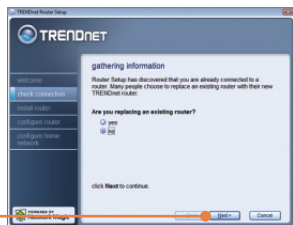
**Votre installation est à présent terminée.**

Si vous désirez des informations détaillées sur la configuration et les paramètres avancés du TEW-631BRP, veuillez consulter le Guide de l'utilisateur fourni sur le CD-ROM d'installation Easy Go ou le site Internet de TRENDnet sur [www.trendnet.com](http://www.trendnet.com)

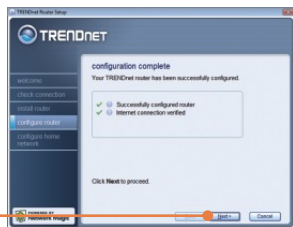
### 3. Ajouter le routeur derrière un réseau 192.168.10.x existant

Remarque : Lorsque cette fenêtre apparaît, cela signifie que vous avez un modem ou un routeur DSL/Câble qui fait fonctionner le réseau 192.168.10.x. Si vous remplacez votre routeur existant par le TEW-631BRP, veuillez sélectionner « **yes** » (oui) et cliquer sur **Next** (Suivant) pour poursuivre. Si vous ajoutez ce routeur derrière le modem DSL/Câble, veuillez sélectionner « **no** » (non) et cliquer sur **Next** (Suivant) pour poursuivre.

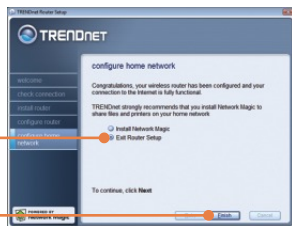
1. Sélectionnez **no** (non) et cliquez sur **Next** (Suivant).



2. Le programme Easy Go mettra à jour le routeur sur un nouveau segment 192.168.11.x et redémarrera votre réseau. Le nouvel IP de votre routeur est **192.168.11.1**. Cliquez sur **Next** (Suivant).



3. Après que le routeur soit configuré, sélectionnez **Exit Router Setup** (Sortir de l'installation du routeur) et cliquez sur **Finish** (Terminer).



**Votre installation est à présent terminée.**

Si vous désirez des informations détaillées sur la configuration et les paramètres avancés du TEW-631BRP, veuillez consulter le Guide de l'utilisateur fourni sur le CD-ROM d'installation Easy Go ou le site Internet de TRENDnet sur [www.trendnet.com](http://www.trendnet.com)

### **Enregistrez votre produit**

Afin d'être sûr de recevoir le meilleur niveau de service clientèle et le meilleur support possibles, veuillez prendre le temps d'enregistrer votre produit en ligne sur:

**[www.TRENDnet.com/register](http://www.TRENDnet.com/register)**

Nous vous remercions d'avoir choisi Trendnet



**Q1: I inserted the Easy Go CD-ROM into my computer's CD-ROM drive and the installation menu does not appear automatically. What should I do?**

**A1:** If the installation menu does not appear automatically, click **Start**, click **Run**, and type **D:\Autorun.exe** where "D" in "D:\Autorun.exe" is the letter assigned to your computer's CD-ROM Drive. And then click **OK** to start the Installation.

**Q2: How can I get into the TEW-631BRP web configuration page?**

**A2:** After you install the TEW-631BRP Wireless Router, you can access the web configuration page by opening your web browser and entering <http://192.168.10.1> into the web browser's address bar, where <http://192.168.10.1> is the default IP address of the TEW-631BRP Wireless Router. If you follow the installation instructions in section 3 for adding the router behind an existing 192.168.1.x network, type in <http://192.168.11.1> into the web browser's address bar. The default user name and password is admin.

**Q3: I am not sure what type of Internet Account Type I have for my Cable/DSL connection. How do I find out?**

**A3:** Contact your Internet Service Provider's (ISP) Customer Service for the correct information.

**Q4: I received an error message while running the Easy Go Setup Wizard. What should I do?**

**A4:** Make sure that your computer's CD-ROM is in working condition. Also verify that all cable connections are secure and that you are able to connect to the Internet, and then retry installing the router. During setup, the Easy Go Setup wizard will check the operation of your network adapter and Internet connection. If the 111 error message appears, you may need to change the ip address of the router. Follow the steps below to change the IP address of the router:

- 1) Open up Internet explorer, type into the address bar <http://192.168.10.1> and hit enter.
- 2) Click on **Basic -> Network Settings**.
- 3) Under **Router Settings**, change the Router IP address to 192.168.11.1.
- 4) Under **DHCP Server Settings**, change the DHCP IP Address Range to 192.168.11.100 to 192.168.11.199.
- 5) Click **Save Settings**.

**Q5: All the settings are correct, but I can not make a wireless connection to the Router. What should I do?**

**A5:** First, make sure that the WLAN switch on the back of the router is set to on. Second, double check that the WLAN light on the Router is lit. Third, power cycle the TEW-631BRP. Unplug the power to the TEW-631BRP. Wait 15 seconds, then plug the power back in to the TEW-631BRP. Fourth, contact the manufacturer of your wireless network adapter and make sure the wireless network adapter is configured with the proper SSID.

**Q6: After I finish installing the router, then Network Magic Installation Wizard appears. What should I do?**

**A6:** Network Magic is an optional bonus program. It works with your router to setup, manage, repair and protect your home network. To install Network Magic, select **Install Network Magic**, click **Next** and then follow the Installation Wizard instructions. If you do not want to install Network Magic, select **Exit Router Setup** and then click **Finish**. Network Magic™ is a 3<sup>rd</sup> party application program. TRENDnet does not provide technical support for Network Magic™

If you still encounter problems or have any questions regarding the TEW-631BRP, please refer to the User's Guide included on the Easy Go Setup CD-ROM or contact Trendnet's Technical Support Department.

## Certifications

This equipment has been tested and found to comply with FCC and CE Rules.

Operation is subject to the following two conditions:

- (1) This device may not cause harmful interference.
- (2) This device must accept any interference received. Including interference that may cause undesired operation.



Waste electrical and electronic products must not be disposed of with household waste. Please recycle where facilities exist. Check with you Local Authority or Retailer for recycling advice.



**NOTE:** THE MANUFACTURER IS NOT RESPONSIBLE FOR ANY RADIO OR TV INTERFERENCE CAUSED BY UNAUTHORIZED MODIFICATIONS TO THIS EQUIPMENT. SUCH MODIFICATIONS COULD VOID THE USER'S AUTHORITY TO OPERATE THE EQUIPMENT.

### ADVERTENCIA

En todos nuestros equipos se mencionan claramente las características del adaptador de alimentación necesario para su funcionamiento. El uso de un adaptador distinto al mencionado puede producir daños físicos y/o daños al equipo conectado. El adaptador de alimentación debe operar con voltaje y frecuencia de la energía eléctrica domiciliar existente en el país o zona de instalación.



## TRENDnet Technical Support

### US • Canada

**Toll Free Telephone:** 1(866) 845-3673  
24/7 Tech Support



### Europe (Germany • France • Italy • Spain • Switzerland UK)

**Toll Free Telephone:** +00800 60 76 76 67  
English/Espanol - 24/7  
Francais/Deutsch - 11 am-8pm, Monday - Friday MET

### Worldwide

**Telephone:** +{31} (0) 20 504 05 35  
English/Espanol - 24/7  
Francais/Deutsch - 11 am-8pm, Monday - Friday MET

## Product Warranty Registration

Please take a moment to register your product online.  
Go to TRENDnet's website at <http://www.trendnet.com/register>

**TRENDnet**<sup>®</sup>  
20675 Manhattan Place  
Torrance, CA 90501  
USA