

TEW-511BRP

Dual-Band 802.11 a+g Wireless Router Quick Installation Guide

**Guide d'installation rapide du
Routeur sans fil 802.11 a+g Dual band**

**Anleitung zur Schnellinstallation des
Drahtloser 802.11 a+g Dualband-Router**

**Guía de Instalación Rápida
Enrutador inalámbrico a+g 802.11 de Banda-Dual**

**Маршрутизатор для беспроводной связи Dual-Band 802.11 a+g
Руководство по быстрой установке**

Version 04.28.05



TRENDnet[®]
TRENDware, USA
What's Next in Networking

Table of Contents

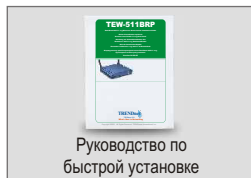
Русский	1
1. Подготовка к монтажу	1
2. Установка оборудования	3
3. Конфигурирование настроек TCP/IP компьютера	4
4. Конфигурация точки доступа/маршрутиатора	10
5. Конфигурация для беспроводной связи	14
6. Проверка подключения	16
Troubleshooting	18

Русский QIG

1. Подготовка к монтажу

Проверьте комплектность

Убедитесь в том, что в коробке все имеется в наличии:



Проверьте оборудование

Перед установкой точки доступа/маршрутизатора необходимо иметь:

1. Установленный модем с кабельным подключением или по каналу DSL с портом Ethernet
2. Учетную запись для доступа к широкополосной сети Интернет
3. Веб-браузер типа Internet Explorer (5.0 или выше) или Netscape Navigator (4.7 или выше)
4. Сетевой кабель для каждого компьютера
5. Компьютер, на котором поддерживается протокол TCP/IP, и установленный клиент для службы Microsoft Networks Service

Получите от поставщика услуг Интернет (ISP) сведения, касающиеся учетной записи

Во время установки точки доступа/маршрутизатора программа установки попросит указать тип подключения к вашему провайдеру. Поэтому необходимо уточнить сведения кабельного соединения или подключения по каналу DSL к широкополосной сети Интернет у своего провайдера и подготовить все необходимые данные для одного из типов подключения:

Кабельное соединение с динамическим IP

Ничего не требуется IP-адрес присваивается поставщиком Интернет-услуг автоматически.

Кабельное соединение со статическим или фиксированным IP

IP-адрес в Интернете: _____ (напр., 215.24.24.129)

Маска подсети: _____

IP-адрес шлюза: _____

Первичный DNS: _____

Вторичный DNS: _____

Соединение через PPPoE DSL

Логин: _____

Пароль: _____

Подключение PPTP DSL

IP-адрес в сети Интернет: _____ (напр., 215.24.24.129)

Маска подсети: _____

IP-адрес шлюза: _____

IP сервера PPTP: _____

Логин: _____

Пароль: _____

2. Установка оборудования

1. Присоедините сетевой кабель RJ-45, идущий от порта Ethernet модема с кабельным подключением или по каналу DSL, к порту WAN точки доступа/маршрутизатора.
2. Присоедините другой сетевой кабель RJ-45 от одного из портов ЛС (LAN) точки доступа/маршрутизатора к порту сети своего компьютера.
3. Включите модем (кабельная связь/DSL).
4. Подключите силовой адаптер из комплекта от своей точки доступа/маршрутизатора к сетевой розетке; точка доступа/маршрутизатор должен включиться.
5. Включите компьютер.



Проверка установки оборудования

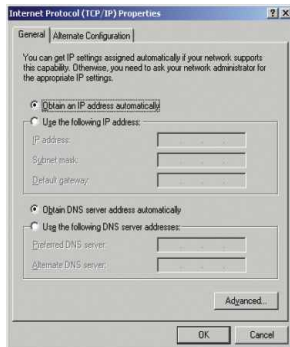
Убедитесь в том, что загорелись следующие индикаторы на передней панели: Power (сеть), Internet и СИД порта LAN (ЛС) для каждого компьютера, подключенного с помощью проводов к точке доступа/маршрутизатору компьютера.



3. Конфигурирование настроек TCP/IP компьютера

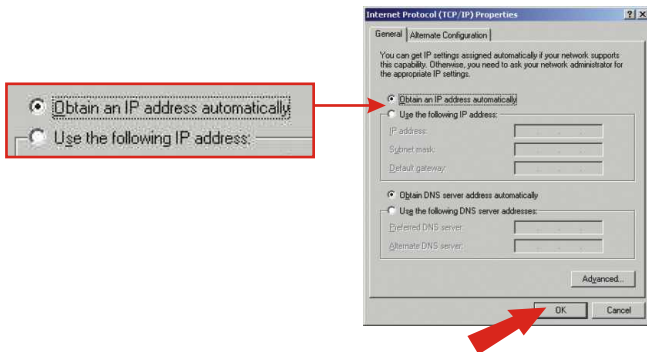
Windows 2000/XP

1. Нажмите на кнопку Пуск (**Start**); затем на Настройки (**Settings**) и на Панель управления (**Control Panel**).
2. Дважды щелкните по значку Сетевые подключения (**Network Connections**).
3. Правой кнопкой мыши щелкните по значку Подключение по локальной сети (**Local Area Connection**), затем по значку Свойства (**Properties**). Появится окно со свойствами подключения по локальной сети.
4. Выбрав закладку Общая конфигурация (**General Configuration**), найдите и выберите **TCP/IP** и затем щелкните по кнопке Свойства (**Properties**). Появится окно свойств Интернет-протокола (TCP/IP).

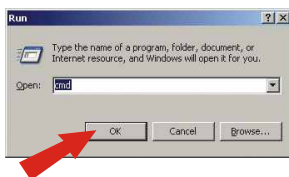


ПРИМЕЧАНИЕ: Если у вас имеется соединение с фиксированным IP-адресом, запишите существующие IP-адреса из нижеследующего раздела перед тем, как вносить изменения.

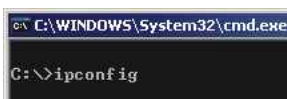
5. Щелкните по опции **Получить IP-адрес автоматически (Obtain an IP address automatically)** и **Получить адрес DNS-сервера автоматически (Obtain DNS Server address automatically)**.



6. Щелкните по кнопке **OK**.
7. В окне свойств подключений по локальной сети щелкните по кнопке **Закреть (Close)**.
8. Нажмите на кнопку **Пуск (Start)**, затем на **Выполнить (Run)**. Введите **cmd** и нажмите на кнопку **OK**.



9. Появится окно с командной строкой. В строке **C:**введите **ipconfig** и нажмите на ввод.

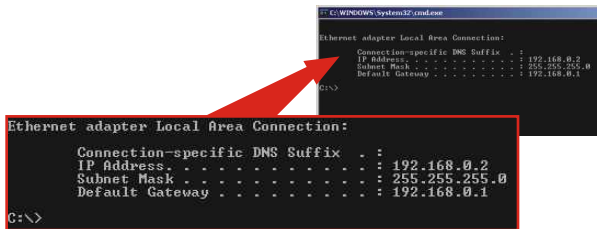


10. Если у вас статическое (фиксированное) соединение через IP-адрес, запишите текущие IP-адреса из следующих разделов перед тем, как вносить какие-либо изменения.

IP-адрес: 192.168.1.x (x= любое число от 2~255)

Маска подсети: 255.255.255.0

Шлюз по умолчанию: 192.168.1.1



```
C:\WINDOWS\system32\cmd.exe
Ethernet adapter Local Area Connection:

    Connection-specific DNS Suffix  . : 
    IP Address . . . . . : 192.168.0.2
    Subnet Mask . . . . . : 255.255.255.0
    Default Gateway . . . . . : 192.168.0.1

C:\>
```

```
Ethernet adapter Local Area Connection:

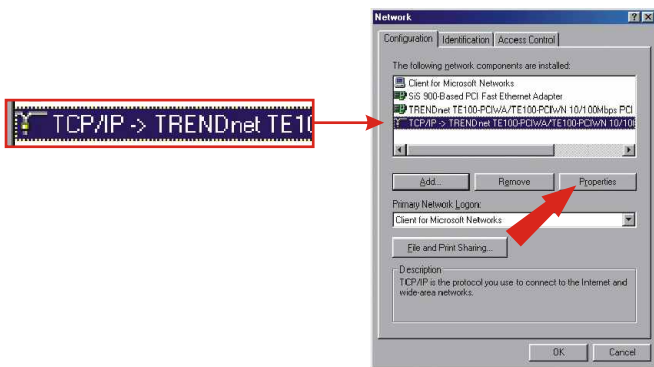
    Connection-specific DNS Suffix  . : 
    IP Address . . . . . : 192.168.0.2
    Subnet Mask . . . . . : 255.255.255.0
    Default Gateway . . . . . : 192.168.0.1

C:\>
```

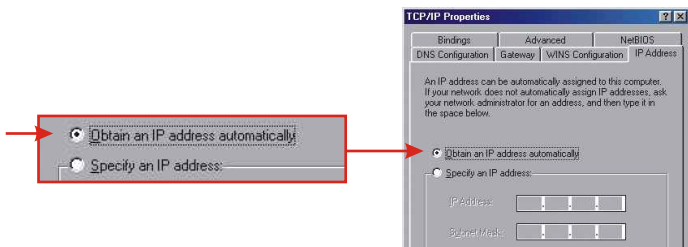
ПРИМЕЧАНИЕ: Если IP-конфигурация не соответствует вышеуказанным значениям, перезапустите компьютер и повторите действия, указанные в этом разделе.

Windows 95/98/98SE/98ME

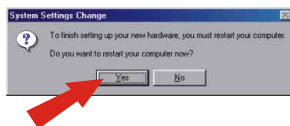
1. Нажмите на кнопку Пуск (**Start**); затем на Настройки (**Settings**) и на Панель управления (**Control Panel**).
2. Дважды щелкните по значку Сеть (Network) - появится окно свойств сети.
3. Выбрав закладку Общая конфигурация (**General Configuration**), найдите и выберите TCP/IP с соответствующей сетевой картой (например, сетевой адаптер TRENDnet TE100-PCIWN 10/100Mbps), затем щелкните по кнопке Свойства (**Properties**).



4. Выбрав закладку IP-адресов (IP Address), щелкните по опции Получить IP-адрес автоматически (**Obtain an IP address automatically**).



5. В окне свойств TCP/IP щелкните по **OK**.
6. В окне Сеть щелкните по кнопке **OK**.
7. В этом месте для установки могут потребоваться файлы с CD-ROM-диска Windows. Если это понадобилось, вставьте CD-ROM-диск Windows в **CD-ROM-привод** и выберите CD-ROM-привод для загрузки файлов.
8. После загрузки файлов появится сообщение об изменении настроек системы (**System Settings Change**); щелкните по кнопке Да (**Yes**), чтобы перезагрузить систему. Новые настройки вступят в силу после перезагрузки.



ПРИМЕЧАНИЕ: Если это сообщение не появится, нужно перезагрузить компьютер вручную.

9. После перезагрузки системы щелкните по кнопке Пуск (**Start**) и затем по кнопке Выполнить (**Run**). В поле введите **winipcfg** и нажмите на кнопку **OK**.

10. Появится окно конфигурации IP. В выпадающем окне выберите свой сетевой адаптер (например, TRENDnet TE100-PCIWN E) в окне появится информация о текущем IP-адресе вашего компьютера.



11. Если появится следующий IP-адрес, значит, компьютер успешно подключился к маршрутизатору:
IP-адрес: 192.168.0.x (x= любое число от 2~255)
Маска подсети: 255.255.255.0
Шлюз по умолчанию: 192.168.0.1

ПРИМЕЧАНИЕ: Если IP-конфигурация не соответствует вышеуказанным значениям, перезапустите компьютер и повторите действия, указанные в этом разделе.

4. Конфигурация точки доступа/маршрутизатора

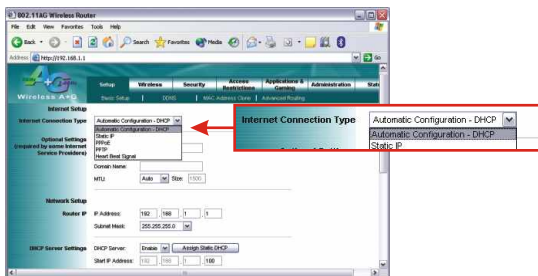
В следующем разделе описана процедура конфигурирования точки доступа/маршрутизатора для подключения к Интернету ПК. Настройка различна и зависит от типа удаленного подключения. Если вы не уверены в типе удаленного подключения, обратитесь к своему провайдеру за необходимой информацией, которая приведена в разделе **Подготовка к установке** в начале данного Руководства по быстрой установке.

1. Откройте свой браузер, введите в адресную строку **http://192.168.1.1** и нажмите на **Ввод**.
2. Появится окно аутентификации. Введите имя пользователя и пароль, затем щелкните по кнопке **ОК**. По умолчанию имя пользователя не указано, пароль - "admin."



ПРИМЕЧАНИЕ: для сброса пароля в точке доступа/маршрутизаторе обратитесь к Руководству пользователя на компакт-диске.

Появится страница настройки “Internet Setup”. В разделе дополнительных настроек Optional Settings введите имя хоста и домена (если это требуется провайдером). Затем выберите тип подключения (Connection Type) из выпадающего меню (автоматическая конфигурация - DHCP, статический IP, PPPoE или PPTP) и перейдите к соответствующему дополнительному разделу указаний ниже.



Автоматическая конфигурация - DHCP

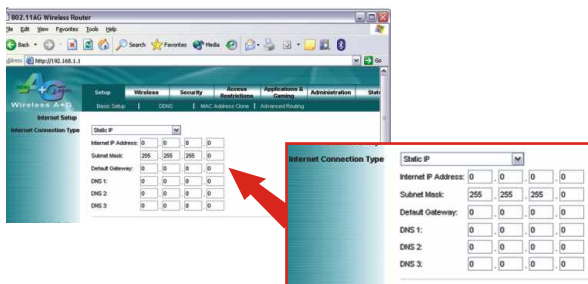
3. Выберите в качестве подключения Automatic Configuration - DHCP.



4. Перейдите к этапу 14.

Статический IP

5. Выберите в качестве подключения **Static IP Address**.
6. Введите IP-адрес, маску подсети, шлюз по умолчанию и сервер доменных имен (DNS), полученные от провайдера.



7. Перейдите к этапу 14.

PPPoE

8. Выберите в качестве подключения **PPPoE**.
9. Введите свое имя пользователя и пароль.

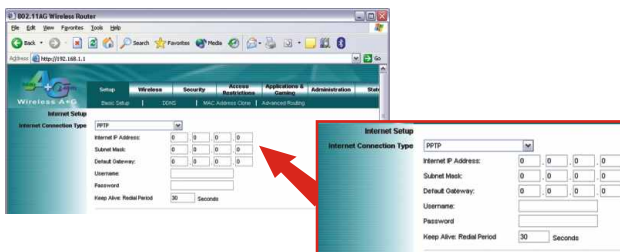


ПРИМЕЧАНИЕ: по умолчанию выбирается опция “keep alive”; эта настройка рекомендуется для большинства пользователей.

10. Перейдите к этапу 14.

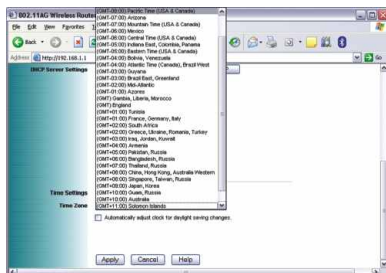
PPTP

11. Выберите в качестве подключения **PPTP**.
12. Введите IP-адрес, маску подсети, шлюз по умолчанию IP сервера PPTP, имя пользователя и пароль, полученные от провайдера.



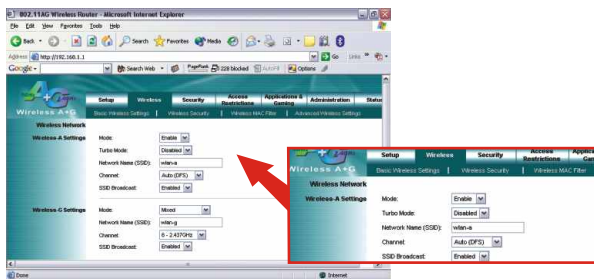
ПРИМЕЧАНИЕ: по умолчанию выбирается опция “keep alive”; эта настройка рекомендуется для большинства пользователей.

13. Перейдите к этапу 14.
14. Прокрутите раздел настройки времени **Time Settings** и выберите соответствующую временную зону **Time Zone** из выпадающего меню. Щелкните по кнопке Применить (**Apply**) и перейдите к разделу Конфигурация для беспроводной связи в данном Руководстве по быстрой установке.



5. Конфигурация для беспроводной СВЯЗИ

1. Щелкните по **Wireless**. Автоматически будут выбраны рекомендованные настройки. Однако можно выбрать и другой канал и/или и сетевое имя (SSID).



ПРИМЕЧАНИЕ: Необходимо запомнить свое имя “network name (SSID)”, поскольку оно понадобится при конфигурировании своего адаптера для беспроводной сетевой связи для подключения к своей точке доступа. Если необходимо включить WEP для обеспечения безопасности на основе шифрования, ознакомьтесь с указаниями на компакт-диске, прилагаемом к Руководству пользователя.

2. Щелкните по **Apply** (внизу страницы).

Конфигурирование адаптера для установления беспроводной сетевой связи

В данном примере программа беспроводной связи TEW-501PC Super A+G производит подключение к TEW-511BRP.

1. Откройте программу беспроводной связи, прилагаемую к сетевому адаптеру щелкните по **AP List**.



2. Выберите имя SSID, присвоенное для TEW-511BRP. Щелкните по **Connect**.

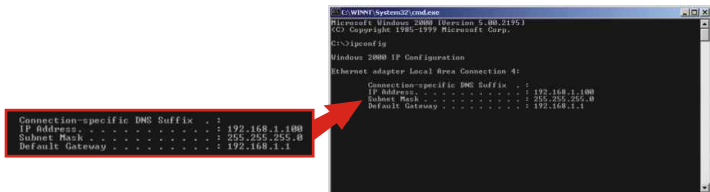


6. Проверка подключения

Windows 2000/XP

ПРИМЕЧАНИЕ: если необходимо проверить беспроводную связь, необходимо отсоединить кабель RJ-45 Ethernet от порта LAN своего компьютера.

1. Щелкните по кнопке **Пуск**; выберите **Выполнить**, введите в текстовом поле “cmd” и нажмите на клавишу **Ввод**.
2. В командной строке введите “ipconfig” и нажмите на клавишу **Ввод**.
3. Если приложение отобразит IP-адрес “192.168.1.x”, то ваш компьютер успешно подключился к точке доступа.



```
C:\WINNT\system32\cmd.exe
Microsoft Windows [Version 5.00.2195]
(C) Copyright 1985-1999 Microsoft Corp.

C:\>ipconfig

Windows 2000 IP Configuration

Ethernet adapter Local Area Connection 4:

    Connection-specific DNS Suffix  . : 
    IP Address. . . . . : 192.168.1.100
    Subnet Mask . . . . . : 255.255.255.0
    Default Gateway . . . . . : 192.168.1.1
```

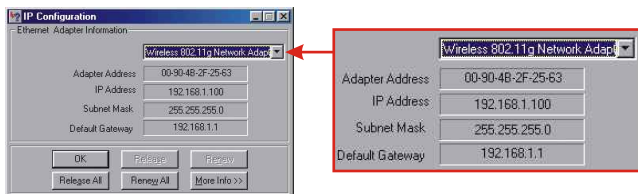
4. Откройте браузер, введите **www.trendnet.com** (или другой надежный адрес) в адресную строку и нажмите на клавишу **Ввод**. Если веб-сайт появился, то маршрутизатор успешно подключился к Интернету.

ПРИМЕЧАНИЕ: если в компьютере не получен IP-адрес или неот подключения к Интернету, повторите этапы из раздела “Конфигурация точки доступа/маршрутизатора” еще раз или прочтите раздел с указаниями по устранению неисправностей данного Руководства по быстрой установке.

Windows 95/98/98SE/98ME

ПРИМЕЧАНИЕ: если необходимо проверить беспроводную связь, необходимо отсоединить кабель RJ-45 Ethernet от порта LAN своего компьютера.

1. Щелкните по кнопке **Пуск**; выберите **Выполнить**, введите в текстовом поле “winipcfg” и нажмите на клавишу **Ввод**.
2. Выберите адаптер (Wireless Networking Adapter) из выпадающего меню, после чего программа отобразит данные текущего IP-адреса компьютера. Если программа отобразит IP-адрес “192.168.1.x”, то компьютер успешно подключился к Интернету.



3. Откройте браузер, введите **www.trendnet.com** (или другой надежный адрес) в адресную строку и нажмите на клавишу **Ввод**. Если веб-сайт появился, то маршрутизатор успешно подключился к Интернету.

ПРИМЕЧАНИЕ: если в компьютере не получен IP-адрес или неот подключения к Интернету, повторите этапы из раздела “Конфигурация точки доступа/маршрутизатора” еще раз или прочтите раздел с указаниями по устранению неисправностей данного Руководства по быстрой установке.

Troubleshooting

For help with the TEW-511BRP's configuration and advanced settings, please refer to the User's Guide CD-ROM.

Q1. I specified the IP address "192.168.1.1" in my web browser, but an error message says "The page cannot be displayed." How can I get into the TEW-511BRP web configuration page?

A1. Please verify your hardware and TCP/IP settings again by following the instructions in sections 2-3, make sure the Power, Internet, WAN, and the LAN lights on the AP/Router's front panel are on, and verify that the TCP/IP configuration is correct. Then, try accessing 192.168.1.1 again using your web browser.

Q2. I am not sure what type of Internet Account I have for my Cable/DSL connection, How do I find out?

A2. You can simply contact your Internet Service Provider's (ISP) Customer Service or Technical Support Department for the correct information.

Q3. I set up my internet connection type and saved it, but I still cannot connect to the Internet. What should I do?

A3. Option 1: On the TEW-511BRP's configuration menu, click the Status tab at the top of the page, and then scroll down to the WAN section. Click the WAN IP Release button, and then click the WAN IP Renew button. This will allow the AP/Router to refresh the connection with your ISP. Then, try accessing a website such as <http://www.trendnet.com> with your Internet browser.

Option 2: Turn off your Cable/DSL modem, AP/Router, and your PC. Turn on the Cable/DSL modem, and wait 60 seconds. Then, turn on the AP/Router, followed by your PC. This simple power cycle normally helps the AP/Router find your Internet connection. Then, try browsing a website such as <http://www.trendnet.com> with your web browser.

Note: For help with the TEW-511BRP's configuration and advanced settings, please refer to the User's Guide CD-ROM.

If you still encounter problems setting up your AP/Router, we can help. Please have your Internet account information ready, (ISP, Account Type) and contact us using the information below.

Certifications

This equipment has been tested and found to comply with FCC and CE Rules. Operation is subject to the following two conditions:

- (1) This device may not cause harmful interference.
- (2) This device must accept any interference received, including interference that may cause undesired operation.



Federal Communication Commission Interference Statement

This equipment has been tested and found to comply with the limits for a Class B digital device, pursuant to Part 15 of the FCC Rules. These limits are designed to provide reasonable protection against harmful interference in a residential installation. This equipment generates, uses and can radiate radio frequency energy and, if not installed and used in accordance with the instructions, may cause harmful interference to radio communications. However, there is no guarantee that interference will not occur in a particular installation. If this equipment does cause harmful interference to radio or television reception, which can be determined by turning the equipment off and on, the user is encouraged to try to correct the interference by one of the following measures:

- Reorient or relocate the receiving antenna.
- Increase the separation between the equipment and receiver.
- Connect the equipment into an outlet on a circuit different from that to which the receiver is connected.
- Consult the dealer or an experienced radio/TV technician for help.

This device complies with Part 15 of the FCC Rules. Operation is subject to the following two conditions: (1) This device may not cause harmful interference, and (2) this device must accept any interference received, including interference that may cause undesired operation.

FCC Caution: Any changes or modifications not expressly approved by the party responsible for compliance could void the user's authority to operate this equipment.

IMPORTANT NOTE:

FCC Radiation Exposure Statement:

This equipment complies with FCC radiation exposure limits set forth for an uncontrolled environment. This equipment should be installed and operated with minimum distance 20cm between the radiator & your body.

If this device is going to be operated in 5.15 ~ 5.25GHz frequency range, then it is restricted in indoor environment only.

This transmitter must not be co-located or operating in conjunction with any other antenna or transmitter.

TRENDware declares that TEW-511BRP (FCC ID: RYK-WL7615A) is limited in CH1~CH11 for 2.4 GHz by specified firmware controlled in U.S.A.

TRENDnet[®]

TRENDware, USA

What's Next in Networking

Product Warranty Registration

Please take a moment to register your product online.
Go to TRENDware's website at <http://www.TRENDNET.com>

TRENDnet Technical Support

US/Canada Support Center

Contact

Telephone: 1(310) 626-6252
Fax: 1(310) 626-6267
Email: support@trendnet.com

Tech Support Hours

7:30am - 6:00pm Pacific Standard Time
Monday - Friday

European Support Center

Contact**Telephone**

Deutsch : +49 (0) 6331 / 268-460
Français : +49 (0) 6331 / 268-461
Español : +49 (0) 6331 / 268-462
English : +49 (0) 6331 / 268-463
Italiano : +49 (0) 6331 / 268-464
Dutch : +49 (0) 6331 / 268-465

Fax: +49 (0) 6331 / 268-466

Tech Support Hours

8:00am - 6:00pm Middle European Time
Monday - Friday

TRENDware International, Inc.
3135 Kashiwa Street. Torrance, CA 90505
<http://www.TRENDNET.com>