

TEW-511BRP

Dual-Band 802.11 a+g Wireless Router Quick Installation Guide

**Guide d'installation rapide du
Routeur sans fil 802.11 a+g Dual band**

**Anleitung zur Schnellinstallation des
Drahtloser 802.11 a+g Dualband-Router**

**Guía de Instalación Rápida
Enrutador inalámbrico a+g 802.11 de Banda-Dual**

**Маршрутизатор для беспроводной связи Dual-Band 802.11 a+g
Руководство по быстрой установке**

Version 04.28.05



TRENDnet[®]
TRENDware, USA
What's Next in Networking

Table of Contents

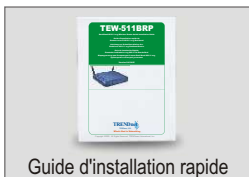
Français	1
1. Préparation de l'installation	1
2. Installation du matériel	3
3. Configuration des paramètres TCP/IP	4
4. Configuration de votre routeur/PA	9
5. Configuration sans fil	13
6. Testez votre connexion	15
Troubleshooting	17

Français QIG

1. Préparation de l'installation

Contenu de l'emballage

Veuillez vérifier la présence des éléments suivants dans la boîte :



Vérification de l'équipement

Avant d'installer le PA/ Routeur :

1. Un modem câble/DSL installé avec un port Ethernet
2. Un accès Internet à large bande
3. Un navigateur Internet tel Internet Explorer (5.0 ou plus récent) ou Netscape Navigator (4.7 ou plus récent).
4. Un câble réseau pour chaque ordinateur
5. Un ordinateur avec le protocole TCP/IP et Client for Microsoft Networks Service installés

Obtenez les informations de votre fournisseur d'accès Internet (FAI)

Lors de l'installation de votre Routeur sans fil, l'application Quick Setup (Installation rapide) vous demandera de préciser le type de connexion de votre FAI. Pour ce faire, veuillez vérifier le type de votre connexion Internet DSL ou par câble à large bande auprès de votre FAI et assurez-vous de disposer de toutes les informations de l'un des types de connexions suivants:

Connexion IP dynamique par câble

Aucune obligation. L'adresse IP sera assignée automatiquement par l'ISP.

Connexion IP statique ou fixe par câble

Adresse IP Internet : _____ (p. ex. 215.24.24.129)

Masque de sous-réseau : _____

Adresse IP de la passerelle : _____

DNS principal : _____

DNS secondaire : _____

Connexion PPPoE

Nom d'utilisateur : _____

Mot de passe : _____

Connexion PPTP

Nom d'utilisateur : _____

Mot de passe : _____

Connexion DSL PPTP

Adresse IP Internet : _____ (p. ex. 215.24.24.129)

Masque de sous-réseau : _____

Adresse IP de la passerelle : _____

Adresse IP du serveur PPTP :: _____

Nom d'utilisateur : _____

Mot de passe : _____

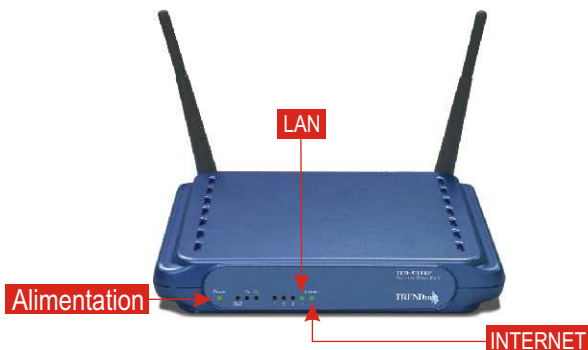
2. Installation du matériel

1. Branchez un câble réseau RJ-45 du port Ethernet du modem Câble/DSL au port WAN du routeur/PA.
2. Branchez un autre câble réseau RJ-45 de l'un des ports LAN du routeur/PA au port réseau de votre ordinateur.
3. Mettez votre modem câble/DSL sous tension.
4. Branchez l'adaptateur tension fourni à votre routeur/PA et à votre prise de courant, votre routeur/PA devrait s'allumer.
5. Allumez votre ordinateur.



Vérification de l'installation du matériel

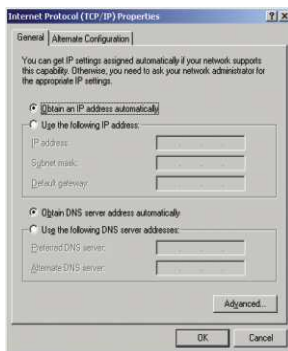
Assurez vous que les voyants du panneau frontal sont allumés : Alimentation, Internet, et un voyant de port LAN pour chaque ordinateur câblé relié au PA/Routeur.



3. Configuration des paramètres TCP/IP

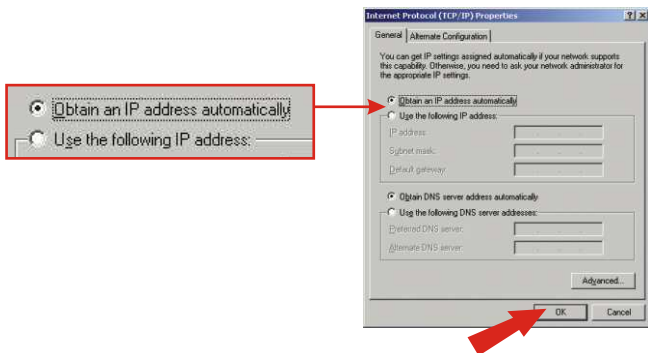
Windows 2000/XP

1. Cliquez sur **Start (Démarrer)**, sur **Settings (Paramètres)** et ensuite sur **Control Panel (Panneau de configuration)**.
2. Double-cliquez sur l'icône **Network Connection (Connexions réseau)**.
3. Faites un clic droit sur l'icône **Local Area Connection (Connexions au réseau local)** et cliquez ensuite sur **Properties (Propriétés)**. La fenêtre Local Area Connection Properties (Propriétés de Connexion au réseau local) s'affichera.
4. Sous l'onglet **General Configuration (Configuration générale)**, localisez et sélectionnez TCP/IP et cliquez ensuite sur **Properties (Propriétés)** La fenêtre Internet Protocol (TCP/IP) Properties (Propriétés de Protocole Internet (TCP/IP)) s'affichera.

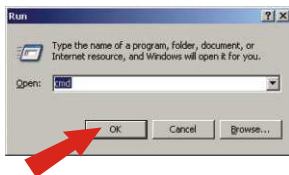


REMARQUE : Si vous disposez d'une connexion avec une adresse IP fixe, inscrivez l'adresse IP existante dans les parties suivantes avant d'effectuer toute modification.

5. Cliquez sur **Obtain an IP address automatically (Obtenir une adresse IP automatiquement)** et sur **Obtain DNS Server address automatically (Obtenir l'adresse du serveur DNS automatiquement)**.



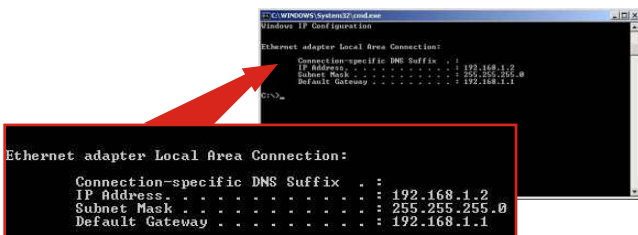
6. Cliquez sur **OK**.
7. Cliquez sur **Close (Fermer)** dans la fenêtre Local Area Connection Properties (Propriétés de Connexion au réseau local).
8. Cliquez sur **Start (Démarrer)** et ensuite sur **Run (Exécuter)**. Tapez **cmd** et cliquez ensuite sur **OK**.



9. La fenêtre Command Prompt (Invite de commande) s'affichera. Tapez **ipconfig** après l'invite C:\et enfoncez la touche **Enter**.

```
C:\WINDOWS\System32\cmd.exe
C:\>ipconfig
```

10. Si votre configuration IP apparaît comme ci-dessous, vous avez correctement connecté votre ordinateur au routeur :
- Adresse IP : 192.168.1.x (x = n'importe quel chiffre entre 2 et 255)
 - Masque de sous-réseau : 255.255.255.0
 - Passerelle par défaut : 192.168.1.1



```
Windows IP Configuration

Ethernet adapter Local Area Connection:

    Connection-specific DNS Suffix . : 
    IP Address . . . . . : 192.168.1.2
    Subnet Mask . . . . . : 255.255.255.0
    Default Gateway . . . . . : 192.168.1.1
```

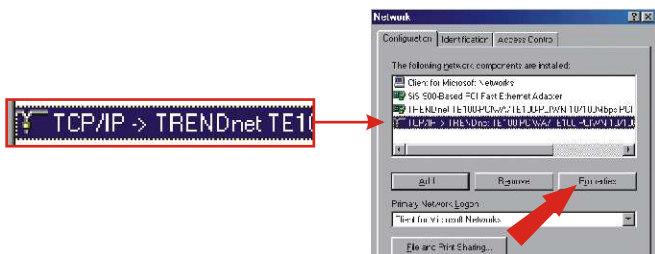
Ethernet adapter Local Area Connection:

Connection-specific DNS Suffix	:	
IP Address	:	192.168.1.2
Subnet Mask	:	255.255.255.0
Default Gateway	:	192.168.1.1

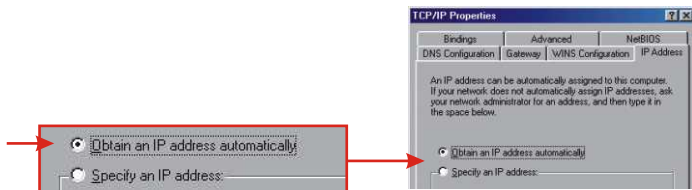
REMARQUE : Si votre configuration IP ne correspond pas aux données ci-dessus, veuillez redémarrer votre ordinateur et reprendre les étapes de cette partie.

Windows 95/98/98SE/98ME

1. Cliquez sur **Start (Démarrer)**, sur **Settings (Paramètres)** et ensuite sur **Control Panel (Panneau de configuration)**.
2. Double-cliquez sur l'icône **Network (Réseau)**, et la boîte System Properties (Propriétés système) s'affichera.
3. Sous l'onglet **Configuration**, trouvez et sélectionnez **TCP/IP** avec la carte réseau correspondante (comme TRENDnet TE100-PCIWN 10/100Mbps Network Adapter), cliquez ensuite sur le bouton **Properties (Propriétés)**.

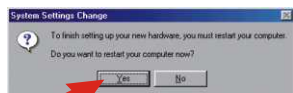


4. Sous l'onglet IP Address (Adresse IP), cliquez sur l'option **Obtain an IP address automatically** (Obtenir une adresse IP automatiquement).



5. Cliquez sur **OK** dans la boîte de propriété TCP/IP.
6. Cliquez sur **OK** dans la fenêtre Réseau.
7. A ce stade, il est possible que l'installation nécessite des fichiers de votre CD-ROM Windows. Si c'est le cas, insérez votre CD-ROM Windows dans le lecteur et sélectionnez **le lecteur de CD-ROM** pour charger les fichiers.

8. Après le chargement des fichiers, le message **System Setting Change (Modification des paramètres du système)** s'affichera, cliquez sur **Yes (Oui)** pour redémarrer votre système. Ceci mettra votre ordinateur à jour avec les nouveaux paramètres.



REMARQUE : Si le message n'apparaît pas, vous devez redémarrer votre ordinateur manuellement.

9. Après que votre système soit redémarré, cliquez sur **Start (Démarrer)** et ensuite sur **Run (Exécuter)**. Tapez alors **winipcfg** dans le champ et cliquez ensuite sur **OK**.
10. La fenêtre de configuration IP s'affichera. Sélectionnez votre adaptateur réseau dans le menu déroulant et les informations relatives à l'adresse IP actuelle de votre ordinateur s'afficheront dans la fenêtre.



11. Si votre Adresse IP apparaît comme ci-dessous, vous avez correctement connecté votre ordinateur au routeur :
- Adresse IP : 192.168.1.x (x = n'importe quel chiffre entre 2 et 255)
Masque de sous-réseau : 255.255.255.0
Passerelle par défaut : 192.168.1.1

REMARQUE : Si votre configuration IP ne correspond pas aux données ci-dessus, veuillez redémarrer votre ordinateur et reprendre les étapes de cette partie.

4. Configuration de votre routeur/PA

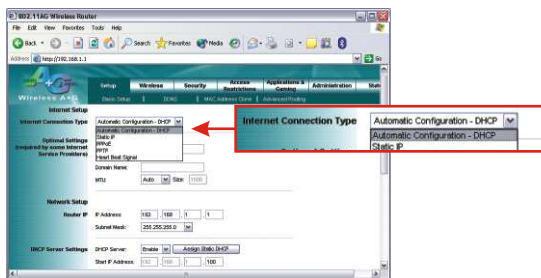
Le paragraphe ci-dessous vous aidera à configurer votre routeur/PA pour le connecter à l'Internet et à vos PC. Le paramétrage varie et dépend du type de connexion Internet dont vous disposez. Si vous n'êtes pas certain du type de connexion dont vous disposez, veuillez contacter votre FAI pour obtenir les informations nécessaires, reprises dans le paragraphe **Préparation de l'installation** au début de ce Guide d'installation rapide.

1. Ouvrez votre navigateur Internet, tapez-y l'adresse **http://192.168.1.1** et appuyez sur la touche **Enter**.
2. Une fenêtre d'authentification s'affichera. Saisissez le nom d'utilisateur et le mot de passe et cliquez sur **OK**. Le nom d'utilisateur par défaut est vierge et le mot de passe est « admin ».



NOTE: Pour réinitialiser le mot de passe du routeur/PA, veuillez consulter le Guide de l'utilisateur sur CD-ROM.

La page « Configuration Internet » s'affichera. Dans la partie **Optional Settings** (Configuration supplémentaire), saisissez un nom d'hôte et un nom de domaine (si votre FAI le demande). Sélectionnez ensuite votre type de connexion dans le menu déroulant (Configuration automatique, DHCP, IP statique, PPPoE ou PPTP) et poursuivez avec les instructions adéquates ci-dessous.



Configuration automatique - DHCP

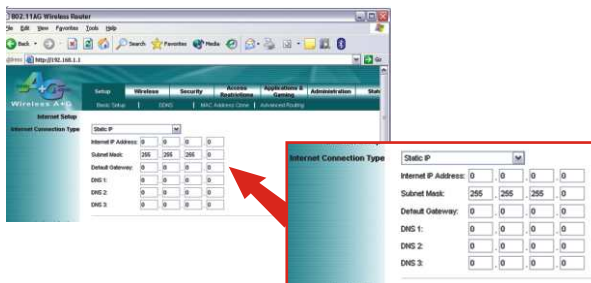
3. Sélectionnez le type de connexion **Configuration automatique - DHCP**.



4. Poursuivez avec l'étape 14.

IP Statique

- Sélectionnez le type de connexion Static IP Address (Adresse IP statique).
- Saisissez l'adresse IP, le masque de sous-réseau, la passerelle par défaut, le serveur de nom de domaine (DNS) fournis par votre FAI.



- Poursuivez avec l'étape 14.

PPPoE

- Sélectionnez le type de connexion **PPPoE**.
- Saisissez votre nom d'utilisateur et votre mot de passe.

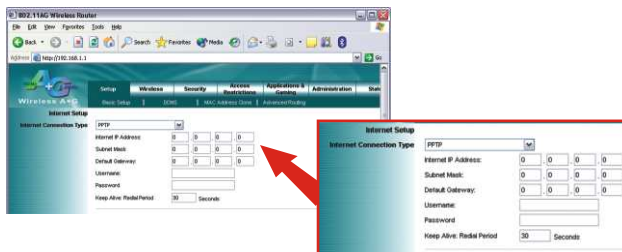


REMARQUE : Par défaut l'option « keep alive » sera sélectionnée. Il s'agit de paramétrage recommandé pour la majorité des utilisateurs.

- Poursuivez avec l'étape 14.

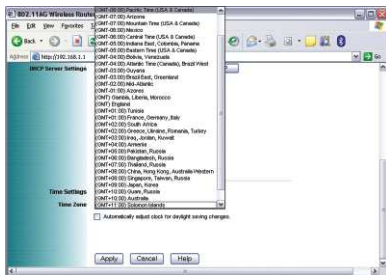
PPTP

11. Sélectionnez le type de connexion **PPTP**.
12. Saisissez l'adresse IP, le masque de sous-réseau, la passerelle par défaut, l'IP du serveur PPTP, le nom d'utilisateur et le mot de passe fournis par votre FAI.



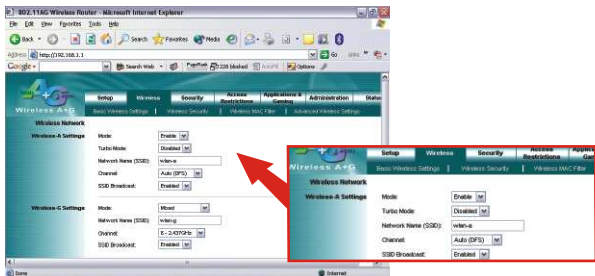
REMARQUE : Par défaut l'option « keep alive » sera sélectionnée. Il s'agit du paramétrage recommandé pour la majorité des utilisateurs.

13. Poursuivez avec l'étape 14.
14. Descendez jusque la partie de **configuration de l'heure** (Time Settings) et sélectionnez le bon **fuseau horaire** dans le menu déroulant. Cliquez sur **Apply** (Appliquer) et poursuivez avec le paragraphe Configuration sans fil de ce guide.



5. Configuration sans fil

1. Cliquez sur **Wireless** (sans fil). Le paramétrage recommandé sera automatiquement sélectionné pour vous. Vous pouvez cependant décider de sélectionner un canal et/ou un nom de réseau différent (SSID).



REMARQUE : Vous devez vous rappeler de votre « nom de réseau (SSID) », vous en aurez en effet besoin lors de la configuration de votre adaptateur sans fil de réseau pour le connecter à votre point d'accès. Si vous désirez activer le WEP pour une sécurité avancée, basée sur le cryptage, consultez les instructions reprises dans le Guide de l'utilisateur figurant sur le CD-ROM fourni.

2. Cliquez sur **Apply (Appliquer)** (au bas de la page).

Configuration de votre adaptateur réseau sans fil

Dans cet exemple, l'utilitaire de connexion sans fil TEW-501PC Super A+G se connectera sur le TEW-511BRP.

1. Ouvrez l'utilitaire sans fil fourni avec votre adaptateur réseau et cliquez sur **AP List** (Liste PA).



2. Sélectionnez le SSID qui a été assigné au TEW-511BRP. Cliquez sur **Connect** (Connecter).

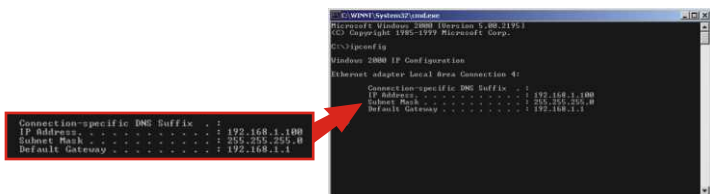


6. Testez votre connexion

Windows 2000/XP

REMARQUE : Vous devez débrancher le câble Ethernet RJ-45 du port LAN de votre ordinateur si vous désirez tester votre connexion sans fil.

1. Cliquez sur le bouton **Start (Démarrer)**, tapez « cmd » dans le champ de texte et appuyez sur **Enter**.
2. Dans l'invite de commande, tapez **ipconfig** et enfoncez la touche **Enter**.
3. Si l'application affiche une adresse IP « 192.168.1.x », votre ordinateur est connecté à votre Point d'accès.



```
C:\WINNT\System32\cmd.exe
Microsoft Windows [Version 5.00.2195]
(C) Copyright 1995-1999 Microsoft Corp.

C:\>ipconfig

Windows 2000 IP Configuration

Ethernet adapter Local Area Connection 4:

    Connection-specific DNS Suffix . : 
    IP Address . . . . . : 192.168.1.100
    Subnet Mask . . . . . : 255.255.255.0
    Default Gateway . . . . . : 192.168.1.1
```

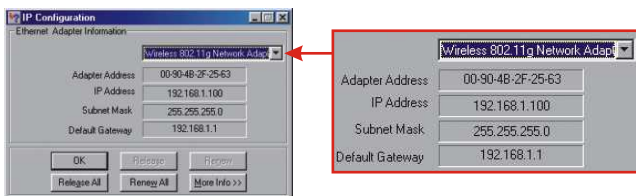
4. Ouvrez votre navigateur Internet, tapez-y **www.trendnet.com** (ou un autre URL fiable) et appuyez sur la touche **Enter**. Si le site Internet apparaît, votre routeur est bien connecté à Internet.

REMARQUE : Si votre ordinateur n'obtient pas d'adresse IP ou ne se connecte pas à Internet, veuillez reprendre les étapes du paragraphe « Configuration de votre routeur/PA » ou consultez le paragraphe consacré au dépannage de ce Guide d'installation rapide.

Windows 95/98/98SE/98ME

REMARQUE : Vous devez débrancher le câble Ethernet RJ-45 du port LAN de votre ordinateur si vous désirez tester votre connexion sans fil.

1. Cliquez sur le bouton **Start (Démarrer)**, cliquez sur **Run (Exécuter)**, tapez « winipcfg » dans le champ de texte et appuyez sur **Enter**.
2. Sélectionnez votre Adaptateur réseau sans fil dans le menu déroulant et l'utilitaire affichera les informations relatives à l'adresse IP actuelle de votre ordinateur. Si l'application affiche une adresse IP « 192.168.1.x », votre ordinateur est correctement connecté à votre Point d'accès.



3. Ouvrez votre navigateur Internet, tapez-y www.trendnet.com (ou un autre URL fiable) et appuyez sur la touche Enter. Si le site Internet apparaît, votre routeur est bien connecté à Internet.

REMARQUE : Si votre ordinateur n'obtient pas d'adresse IP ou ne se connecte pas à Internet, veuillez reprendre les étapes du paragraphe « Configuration de votre routeur/PA » ou consultez le paragraphe consacré au dépannage de ce Guide d'installation rapide.

Troubleshooting

For help with the TEW-511BRP's configuration and advanced settings, please refer to the User's Guide CD-ROM.

Q1. I specified the IP address "192.168.1.1" in my web browser, but an error message says "The page cannot be displayed." How can I get into the TEW-511BRP web configuration page?

A1. Please verify your hardware and TCP/IP settings again by following the instructions in sections 2-3, make sure the Power, Internet, WAN, and the LAN lights on the AP/Router's front panel are on, and verify that the TCP/IP configuration is correct. Then, try accessing 192.168.1.1 again using your web browser.

Q2. I am not sure what type of Internet Account I have for my Cable/DSL connection, How do I find out?

A2. You can simply contact your Internet Service Provider's (ISP) Customer Service or Technical Support Department for the correct information.

Q3. I set up my internet connection type and saved it, but I still cannot connect to the Internet. What should I do?

A3. Option 1: On the TEW-511BRP's configuration menu, click the Status tab at the top of the page, and then scroll down to the WAN section. Click the WAN IP Release button, and then click the WAN IP Renew button. This will allow the AP/Router to refresh the connection with your ISP. Then, try accessing a website such as <http://www.trendnet.com> with your Internet browser.

Option 2: Turn off your Cable/DSL modem, AP/Router, and your PC. Turn on the Cable/DSL modem, and wait 60 seconds. Then, turn on the AP/Router, followed by your PC. This simple power cycle normally helps the AP/Router find your Internet connection. Then, try browsing a website such as <http://www.trendnet.com> with your web browser.

Note: For help with the TEW-511BRP's configuration and advanced settings, please refer to the User's Guide CD-ROM.

If you still encounter problems setting up your AP/Router, we can help. Please have your Internet account information ready, (ISP, Account Type) and contact us using the information below.

Certifications

This equipment has been tested and found to comply with FCC and CE Rules. Operation is subject to the following two conditions:

- (1) This device may not cause harmful interference.
- (2) This device must accept any interference received, including interference that may cause undesired operation.



Federal Communication Commission Interference Statement

This equipment has been tested and found to comply with the limits for a Class B digital device, pursuant to Part 15 of the FCC Rules. These limits are designed to provide reasonable protection against harmful interference in a residential installation. This equipment generates, uses and can radiate radio frequency energy and, if not installed and used in accordance with the instructions, may cause harmful interference to radio communications. However, there is no guarantee that interference will not occur in a particular installation. If this equipment does cause harmful interference to radio or television reception, which can be determined by turning the equipment off and on, the user is encouraged to try to correct the interference by one of the following measures:

- Reorient or relocate the receiving antenna.
- Increase the separation between the equipment and receiver.
- Connect the equipment into an outlet on a circuit different from that to which the receiver is connected.
- Consult the dealer or an experienced radio/TV technician for help.

This device complies with Part 15 of the FCC Rules. Operation is subject to the following two conditions: (1) This device may not cause harmful interference, and (2) this device must accept any interference received, including interference that may cause undesired operation.

FCC Caution: Any changes or modifications not expressly approved by the party responsible for compliance could void the user's authority to operate this equipment.

IMPORTANT NOTE:

FCC Radiation Exposure Statement:

This equipment complies with FCC radiation exposure limits set forth for an uncontrolled environment. This equipment should be installed and operated with minimum distance 20cm between the radiator & your body.

If this device is going to be operated in 5.15 ~ 5.25GHz frequency range, then it is restricted in indoor environment only.

This transmitter must not be co-located or operating in conjunction with any other antenna or transmitter.

TRENDware declares that TEW-511BRP (FCC ID: RYK-WL7615A) is limited in CH1~CH11 for 2.4 GHz by specified firmware controlled in U.S.A.



What's Next in Networking

Product Warranty Registration

Please take a moment to register your product online.
Go to TRENDware's website at <http://www.TRENDNET.com>

TRENDnet Technical Support

US/Canada Support Center

Contact

Telephone: 1(310) 626-6252

Fax: 1(310) 626-6267

Email: support@trendnet.com

Tech Support Hours

7:30am - 6:00pm Pacific Standard Time

Monday - Friday

European Support Center

Contact**Telephone**

Deutsch : +49 (0) 6331 / 268-460

Français : +49 (0) 6331 / 268-461

Español : +49 (0) 6331 / 268-462

English : +49 (0) 6331 / 268-463

Italiano : +49 (0) 6331 / 268-464

Dutch : +49 (0) 6331 / 268-465

Fax: +49 (0) 6331 / 268-466

Tech Support Hours

8:00am - 6:00pm Middle European Time

Monday - Friday

TRENDware International, Inc.
3135 Kashiwa Street. Torrance, CA 90505
<http://www.TRENDNET.com>