

TEW-510APB

Super A+G Access Point Quick Installation Guide

Point d'accès Super A+G Guide d'installation rapide

Super A+G Access Point Kurzanleitung zur Installation

Punto de Acceso Súper A+G Guía de instalación rápida

Точка доступа Super A+G Руководство по быстрой установке

Version 05.19.2005



TRENDnet[®]
TRENDware, USA
What's Next in Networking

Table of Contents

Español	1
1. Puesta a punto para la instalación	1
2. Instalación del Hardware	2
3. Configuración TCP/IP	3
4. Configuración del Punto de Acceso	5
Troubleshooting.....	8

Español QIG

1. Puesta a punto para la instalación

Contenidos del paquete

Verifique que su caja contiene todo lo que incluimos en ella:



Verificación del equipo

Antes de configurar el Punto de Acceso, debe tener lo siguiente:

1. Un PC con tarjeta de red inalámbrica o por cable (RJ45).
2. Protocolo TCP/IP instalado en el PC.
3. Un navegador Web tales como Internet Explorer (5.0 o superior) o Navigator (4.7 o superior).
4. Un Hub o conmutador conectado a su actual red por cable.
5. Un cable de red RJ-45 para conectar el Punto de Acceso a su conmutador de red.

2. Instalación del Hardware

1. Busque una ubicación óptima para el Punto de Acceso. El mejor sitio para colocar el Punto de Acceso es, por lo general, en el centro de la red inalámbrica.
2. Conecte el cable de red RJ45 en su Punto de Acceso, después conecte la otra parte del cable de red a un interruptor o un Hub. El Punto de Acceso está ahora conectado a su red 10/100Mbps.
3. Conecte el adaptador de energía al Punto de Acceso. Asegúrese de utilizar el adaptador de energía (fuente) que viene con el Punto de Acceso, si usa otro adaptador de energía diferente puede dañar la unidad.



NOTA: Si está utilizando un PC conectado a un cable para configurar el Punto de Acceso, conecte este PC al mismo interruptor o Hub al que está conectado el TEW-510ABPB.



Verificación de la instalación del Hardware

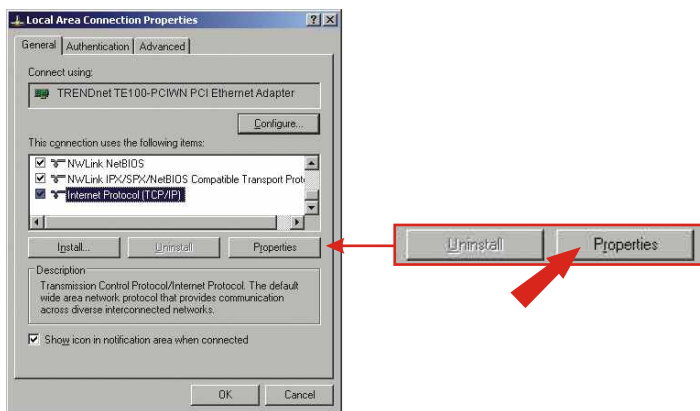
Compruebe que las luces del panel frontal están encendidas: Potencia, LAN, WLAN

3. Configuración TCP/IP

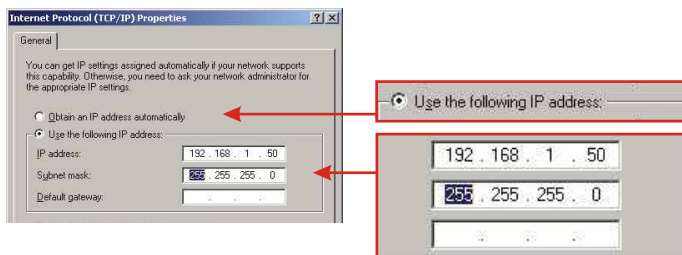
Antes de acceder y configurar el Punto de Acceso, necesita cambiar la configuración TCP/IP.

Windows 2000/XP

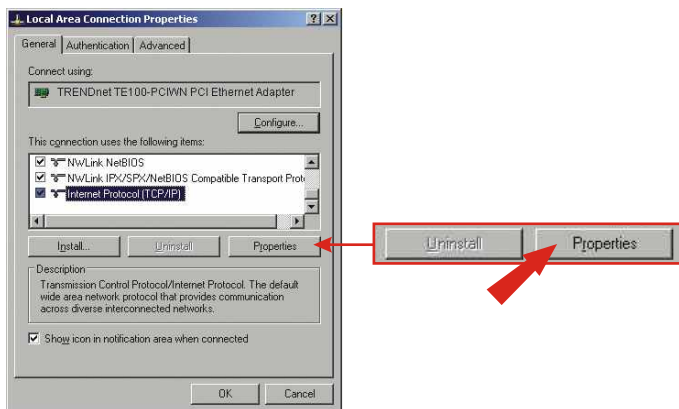
1. Vaya al botón **Start (Inicio)** ubicado en su escritorio.
2. Haga clic en **Start (Inicio)**, y luego en **Control Panel (Panel de Control)**.
Para Windows 2000, pulse Start (Inicio), destaque **Settings (Configuración)** y después haga clic en **Control Panel (Panel de control)**.
3. Haga doble clic sobre el icono **Network Connection (Conexión de Red)**.
4. Haga clic derecho en el icono **Local Area Connection (Conexión del área local)**, después haga clic en **Properties (propiedades)** Le aparecerá entonces la caja de propiedades de conexión del área local.



5. Debajo de la barra **General**, ubique y seleccione el protocolo de Internet TCP/IP y luego haga clic derecho en **Propiedades (Propiedades)**. En este momento, le aparecerá la caja de propiedades del protocolo de Internet (TCP/IP).



6. Haga clic en **Use the following IP address (Use la siguiente dirección IP)**. Introduzca 192.168.1.50 para la dirección IP y a continuación 255.255.255.0 para la Subred, por último haga clic en **OK**.



7. Haga clic en **OK**.
8. Su PC ahora está listo para acceder y configurar el Punto de Acceso.

4. Configuración del Punto de Acceso

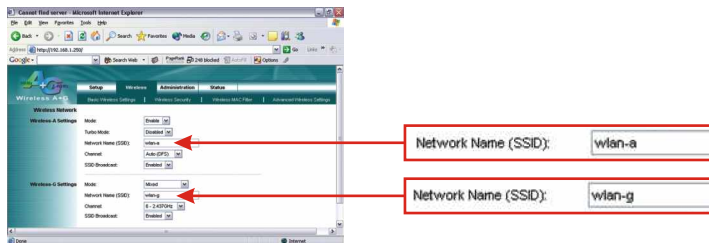
Si está configurando el TEW-510APB a través de un PC por cable, siga los pasos 1-3. Si configura el TEW-510APB a través de un PC inalámbrico siga los pasos 4-7.

Desde un PC por cable

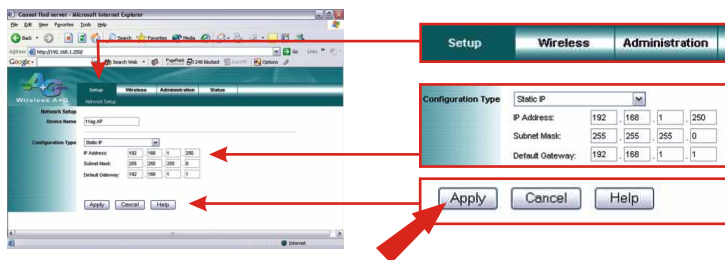
1. Abra el navegador Web (Internet Explorer o Netscape), y luego escriba `http://192.168.1.250` en la barra de dirección, después pulse la tecla **Enter** (Intro). Deje el espacio para **username** (nombre de usuario) en blanco, luego escriba **admin** para su **password** (contraseña).



2. Haga clic en Wireless (Inalámbrico). Introduzca cualquier **AP Name** (Nombre AP) para su Punto de Acceso. Cree un SSID que su red inalámbrica utilizará, y luego seleccione un canal. (Por ejemplo: Wireless AP, Home AP o Office AP). Vaya a la parte inferior de la página y luego haga clic en **Apply** (Aplicar).



- Haga clic en **Setup** (Configuración). Si la red en la que trabaja pertenece a un segmento de red diferente (p.ej. 192.168.0.1~254), escriba una dirección IP, máscara de subred y un gateway por defecto (p.ej. dirección de IP del enrutador). Haga clic en **Apply** (Aplicar). Si está de acuerdo con la configuración actual del TEW-510APB, pase a la siguiente sección.



De un PC inalámbrico

(utilizando el TEW-501PC de TRENDnet como muestra en esta sección)

La configuración actual del Punto de Acceso es:

SSID wlan-a

Channel - 6

- En su PC inalámbrico, abra su Programa de Herramienta Inalámbrica.
- Haga clic en **AP List** (Lista AP), seleccione **wlan-a** y haga clic en **Connect** (Conectar).



6. Haga clic en **Link Information** (Información de enlace) y verifique que su PC inalámbrico se está comunicando con el TEW-510APB.



7. Vaya al principio de la sección 4. **Configure el Punto de Acceso** y siga los pasos del 1 al 3.

Troubleshooting

Q1: I specified the IP address `http://192.168.1.100` in my internet browser's address bar, but error message says "The page cannot be displayed". How can I get into the TEW-510APB's web configuration page?

A1: Please check your hardware and TCP/IP settings again by following the instructions sections 1~3, make sure the Power, WAN, WLAN on the Access Point's front panel are on and the TCP/IP configurations are correct. then try accessing `http://192.168.1.100` again.

Q2: If my network's IP is different than the Access Point's range, what should I do?

A2: You should still configure the access point first. After all the settings are applied, go to the Access Point's configuration page, click on TCP/IP settings and change an IP address for the Access Point to match your network's IP.

Q3. After I successfully configured the Access Point to meet my network settings, I cannot connecting to my network using wireless computers.

A3: If you have a DHCP server in your network, you need to go into TCP/IP settings again and re-select "Obtain an IP automatically" for Windows 98/ME and "Obtain an IP Address automatically" for Windows 2000/XP to allow the PC to regain an IP address from your DHCP server.

Q4. All the settings are set correct, but I still can't use the Access Point, what should I do?

A4: You can find additional information in the User's Guide. If you still have Problems, contact our Technical Support by email or phone.

Certifications

This equipment has been tested and found to comply with FCC and CE Rules. Operation is subject to the following two conditions:

- (1) This device may not cause harmful interference.
- (2) This device must accept any interference received.
Including interference that may cause undesired operation.



NOTE: THE MANUFACTURER IS NOT RESPONSIBLE FOR ANY RADIO OR TV INTERFERENCE CAUSED BY UNAUTHORIZED MODIFICATIONS TO THIS EQUIPMENT. SUCH MODIFICATIONS COULD VOID THE USER'S AUTHORITY TO OPERATE THE EQUIPMENT.

Federal Communication Commission Interference Statement

This equipment has been tested and found to comply with the limits for a Class B digital device, pursuant to Part 15 of the FCC Rules. These limits are designed to provide reasonable protection against harmful interference in a residential installation. This equipment generates, uses and can radiate radio frequency energy and, if not installed and used in accordance with the instructions, may cause harmful interference to radio communications. However, there is no guarantee that interference will not occur in a particular installation. If this equipment does cause harmful interference to radio or television reception, which can be determined by turning the equipment off and on, the user is encouraged to try to correct the interference by one of the following measures:

- Reorient or relocate the receiving antenna.
- Increase the separation between the equipment and receiver.
- Connect the equipment into an outlet on a circuit different from that to which the receiver is connected.
- Consult the dealer or an experienced radio/TV technician for help.

This device complies with Part 15 of the FCC Rules. Operation is subject to the following two conditions: (1) This device may not cause harmful interference, and (2) this device must accept any interference received, including interference that may cause undesired operation.

FCC Caution: Any changes or modifications not expressly approved by the party responsible for compliance could void the user's authority to operate this equipment.

IMPORTANT NOTE:

FCC Radiation Exposure Statement:

This equipment complies with FCC radiation exposure limits set forth for an uncontrolled environment. This equipment should be installed and operated with minimum distance 20cm between the radiator & your body.

If this device is going to be operated in 5.15 ~ 5.25GHz frequency range, then it is restricted in indoor environment only.

This transmitter must not be co-located or operating in conjunction with any other antenna or transmitter.

TRENDware declares that TEW-510APB (FCC ID: RYK-WL7800A) is limited in CH1~CH11 for 2.4 GHz by specified firmware controlled in U.S.A.

TRENDnet[®]

TRENDware, USA

What's Next in Networking

Product Warranty Registration

Please take a moment to register your product online.
Go to TRENDware's website at <http://www.TRENDNET.com>

TRENDnet Technical Support

US/Canada Support Center

Contact

Telephone: 1(310) 626-6252

Fax: 1(310) 626-6267

Email: support@trendnet.com

Tech Support Hours

7:30am - 6:00pm Pacific Standard Time

Monday - Friday

European Support Center

Contact**Telephone**

Deutsch : +49 (0) 6331 / 268-460

Français : +49 (0) 6331 / 268-461

Español : +49 (0) 6331 / 268-462

English : +49 (0) 6331 / 268-463

Italiano : +49 (0) 6331 / 268-464

Dutch : +49 (0) 6331 / 268-465

Fax: +49 (0) 6331 / 268-466

Tech Support Hours

8:00am - 6:00pm Middle European Time

Monday - Friday

TRENDware International, Inc.
3135 Kashiwa Street. Torrance, CA 90505
<http://www.TRENDNET.com>